



---

# ZPRÁVA O OBLASTI TROJA II

---

Dorien DIERKX  
Stephan van der LINDE  
Dimitar NACHEV  
Merel SCHELTEMA  
Bingnan SONG  
Kuddusbek TASHPULATOV

**25. ČERVNA 2016**  
**UNIVERZITA VE WAGENINGEN A VÝZKUMNÉ CENTRUM**

## Obsah

Kapitola 1. Úvod.....	1
Kapitola 2. Hlavní výsledky výzkumu .....	2
2.1 Prostředí.....	2
2.1.1 Fyzické vlastnosti .....	2
2.1.1 Sítě .....	3
2.1.3 Lidské působení.....	4
2.2 Organizace .....	6
2.2.1 Metropolitní plán.....	6
2.2.2 Analýza zúčastněných stran.....	7
2.2.3 Veřejné vnímání .....	9
2.2.4 Správa a údržba.....	12
Kapitola 3. Vypracování scénářů a analýza SWOT .....	13
3.1 Témata .....	13
3.2. Vypracování scénářů.....	15
3.2. Analýza SWOT .....	16
Kapitola 4. Závěr .....	18
Použitá literatura .....	18
Příloha 2.1 .....	19
Příloha 2.1.1 - Síťová mapa pro provádění průzkumu .....	19
Příloha 2.1.2 – Tabulka rozhovorů.....	20
Příloha 2.1.3 – Metodologie.....	22
Příloha 2.1.4 – Ekologie – druhy vyskytující se v oblasti:.....	22
Příloha 2.1.5 – Arnsteinové žebřík participace občanů .....	24
Příloha 2.1.6 – Mapa využití půdy v oblasti Troja II.....	25

## Kapitola 1. Úvod

Hlavním účelem této zprávy je určit příležitosti a hrozby týkající se možného budoucího vývoje svahu Troja II. Oblast Troja II se nachází na sever od historického centra města, tato lokalita je vyznačena níže na mapě. Západní část oblasti Troja II náleží k městské části Troja, zatímco východní část k městské části Praha 8.



Obr. 1. Mapa oblasti Troja II

Údaje jsme shromáždili vícero metodami, mimo jiné dotazníkovým šetřením, průzkumy, rozhovory s odborníky a zúčastněnými stranami. Sekundární výzkum zahrnoval studium literatury, politických dokumentů a aplikaci tzv. vrstevného přístupu. Další podrobnosti k metodologii uvádíme v příloze 2.1.3.

Zpráva je uspořádána takto: první kapitola obsahuje tento úvod, po ní následuje druhá kapitola, která předkládá výsledky vyvozené z analýzy a shromážděných údajů. Tato kapitola je rozdělena na dvě hlavní témata: životní prostředí a organizace. Téma životní prostředí je zpracováno na základě adaptace vrstevného přístupu a zabývá se fyzickou vrstvou (ekologie, funkce a služby), vrstvou sítí (doprava, propojení, biokoridor, přístupnost pro lidi) a vrstvou využití (vlastnictví a využívání půdy) (van Schaick a Klaasen, 2011). Téma organizace se zabývá současnými a budoucími politikami, správou, zúčastněnými stranami a veřejným vnímáním. Třetí kapitola obsahuje scénáře a analýzu SWOT současného stavu.

## Kapitola 2. Hlavní výsledky výzkumu

### 2.1 Prostředí

#### 2.1.1 Fyzické vlastnosti

##### *Geologie*

Prahou protéká řeka Vltava a během staletí se na březích ukládaly náplavové půdy. Podél těchto břehů se nachází nejurodnější půda (Královec, 2006). Tloušťka půdní vrstvy se pohybuje mezi dvěma metry a více než deseti metry. Hlavní půdní vrstvy jsou tvořeny písčitou nebo písčitohlinitou zeminou, většinou vznikly ukládáním historické říční naplaveniny. Některé lokality obsahují (malé) vrstvy hlíz svorů nebo vápencové spraši.

##### *Hydrologické charakteristiky, degradace a sesouvání půdy*

Zadržování dešťové vody má v případě pražských svahů velký význam a je jednou z nejdůležitějších služeb, kterou je třeba zlepšit (rozhovor č. 6). Ačkoliv se to podle některých má týkat celé Prahy, jiní tvrdí, že Troja nemá přímý problém se zadržováním dešťové vody. Z rozhovoru č. 7 vyplývá, že v městské části Troja ani v Praze běžně nedochází k sesouvání půdy. To může svědčit o dobrém stavu svahů a o tom, že sesouvání půdy brání dostatečné množství zeleně.

##### *Ekologie*

V oblasti Troja II se částečně rozkládá chráněný park, přírodní park Drahaň-Troja. V tomto parku se nachází několik oblastí s různou úrovní ochrany, v rámci oblasti Troja II se jedná o přírodní památku Trojská. V přírodním parku Drahaň-Troja se vyskytuje množství živočišných druhů a více než 1000 druhů cévnatých rostlin (Hrčka, 2007). Stromy a keře poskytují dostatek potravy ptákům, králíkům a divokým prasatům (rozhovor č. 7) a nachází se zde také mnoho hmyzu (viz příloha 2.1.4). V rozhovoru č. 7 bylo zmíněno, že sady jsou ideálním zdrojem potravy pro řadu druhů, zvláště hmyzích, a v severní části oblasti Troja II se nachází sad. Případná výsadba sadu nebo rozvoj sousední oblasti by však mohly ohrozit různé druhy. Živočiškové sice nemají vliv na stav nebo kvalitu vegetace, ale kvalita a množství vegetace mají vliv na množství živočišných druhů v dané oblasti (rozhovor č. 7).

##### *Vegetační typ a biologická rozmanitost*

###### *Historie*

Přírodní památka Trojská je chráněné území vyznačující se výskytem vzácných druhů hmyzu, vosiček a brouků, kteří zde přežívají díky mikroklimatu a půdním podmínkám (Hrčka, 2007). Lokality obecně získávají status chráněného území díky historickým aspektům přírody na daném místě, ale ke zřízení chráněných přírodních oblastí přispívá také výskyt ohrožených druhů (rozhovor č. 7). V minulosti na pražských svazích nerostli žádní zástupci čeledi borovicovitých (rozhovor č. 7), většina stromů byly listnaté stromy a vyskytovaly se zde různé druhy křovin a rostlin.

###### *Současný stav a invazní druhy*

V současnosti rostou v Troji někteří zástupci čeledi borovicovitých, což je částečně způsobeno přítomností botanické zahrady (rozhovor č. 7). Znečištění ovzduší a eutrofizace půdy umožnily se v oblasti uchytit druhům s jinými nároky na živiny (Hrčka, 2007). Přehled invazních i původních druhů vyskytujících se v oblasti Troja II uvádíme v příloze.

##### *Vizuální kvalita zeleně a kvalita životního prostředí*

Obecně lze vizuální kvalitu zeleně charakterizovat jako relativně zelenou s převahou husté vegetace a stavbami na některých místech. Kvůli zástavbě poskytuje svah jen omezený výhled do okolí. Na vrchu kopce stojí několik soukromých domů situovaných tak, že poskytují výhled na městské panorama, ale

tato místa často nejsou přístupná veřejnosti. Za zmínku stojí, že se skupinou vlastníků pozemku 778 byla uzavřena dohoda, že výhled ze svahů musí být přístupný veřejnosti.

Pásky lesa vytvářejí přitažlivé okolí pro obyvatele žijící na jihu oblasti. Některé plochy zeleně jsou hustě porostlé stromy a keři, zatímco jiné jsou otevřenější. Roste zde široké spektrum zeleně, ale na některých místech se nacházejí také odpadky. Průzkum jsme provedli v lokalitách F10, H9, G10 a J8.

#### *Kvalita ovzduší*

Oblast Troja II má relativně nízkou úroveň emisí NO<sub>2</sub>, ačkoliv imisní limit je stanoven na 40 µg/m<sup>3</sup> (internetové stránky geoportal). V oblasti Troja II se koncentrace imisí pohybuje od 20 µg/m<sup>3</sup> do 30 µg/m<sup>3</sup>. Koncentrace NO<sub>2</sub> a SO<sub>4</sub> většinou přesahují limit, ale stále jsou nižší, než v jiných částech Prahy (rozhovor č. 7). Velké množství zeleně na svazích v oblasti Troja II patrně prospívá kvalitě ovzduší.

#### *Mikroklima*

Mikroklima je v Praze zajímavým aspektem, díky kopcům mohou mezi jednotlivými místy a jejich mikroklimatem existovat nezanedbatelné rozdíly. V boji s rozpáleným městským prostředím svahy fungují jako opravdu dobrá ventilace (rozhovor č. 6). Funkce svahů, pokud jde o mikroklima, částečně souvisí s topografickou polohou Prahy, svahy mají na jeho utváření stejný vliv jako řeka (rozhovor č. 17).

#### 2.1.1 Sítě

##### *Biokoridory*

Biokoridory vytvářejí spojnice mezi plochami zeleně, jež zvířatům umožňují přesouvat se z jedné lokality do jiné, a tak zvyšují biologickou rozmanitost. Propojení jednotlivých oblastí biokoridory však dosahuje různé úrovně a mnohdy úplně chybí (rozhovor č. 7). Biokoridory jsou obecně špatně udržovány a jejich kvalita není vysoká, ale je zde možnost vytvořit kvalitní propojení (rozhovor č. 6).

Nabízí se řada možností, jak zvýšit jejich potenciál, dodatečné koridory by například mohly zvýšit biologickou rozmanitost (rozhovor č. 7). Další možnosti spočívají ve spojnicích a službách, které poskytují svahům a obecně hlavnímu městu Praze. Biokoridory nejsou užitečné jen pro flóru a faunu, vytváření a udržování koridorů je užitečné také z hlediska rekreace, ochrany proti povodním, bydlení a mnoha dalších služeb a funkcí (rozhovor č. 6).

Biokoridor v Oblasti Troja II funguje v současnosti ve většině lokalit dobře, jak se zdá. Tato oblast, především díky snížené přístupnosti pro lidi, nabízí flóře a fauně značné možnosti rozvoje.

##### *Infrastruktura a veřejná doprava*

Pro auta je tato oblast poměrně dobře dostupná. Jelikož však na kopci samotném, zejména v severní části, není mnoho domů, není tu ani příliš třeba více silnic. Hluk v oblasti Troja II závisí především na množství infrastruktury. Především v jižních částech je hladina hluku vyšší než na severu nebo severozápadě. V rušnějších oblastech jsou proto na tom se silnicemi lépe než v klidnějších částech.

Propojení veřejnou dopravou není v oblasti Troja II tak dobré, jako v jiných částech Prahy. Pouze u jižního okraje oblasti se nachází několik autobusových zastávek a stanic metra. Do severních částí oblasti Troja II se lze dostat jen autem nebo pěšky po nedlážděných cestách vedoucích prudce do kopce.

##### *Vnější přístupnost*

Vnější přístupnost svahu, pokud jde o veřejnou dopravu, je relativně špatná, protože u jižního okraje oblasti se nachází pouze tři tramvajové a jedna autobusová zastávka a nejsou zde parkovací místa.

Přístupnost pro chodce je omezená, protože v oblasti a jejím okolí není dostatek dlážděných chodníků. Zejména je pro ně nebezpečné chodit v jižní části oblasti podél tramvajové trati. Stejně je tomu v případě cyklistů, jimž se po oblasti obtížně pohybuje na kole.

#### *Vnitřní přístupnost*

Vnitřní přístupnost lze označit za nedostatečnou. Pouze v oblastech s domy existují udržované silnice pro auta a chodce. Pěší stezky vedoucí kopci neznají dokonce ani místní obyvatelé. Stávající cesty pro pěší téměř nejsou udržovány, některé vznikly vlivem působení přírodních sil, např. vodních proudů, a chodit po nich tudíž není ani bezpečné ani příjemné. Cyklisté nemají možnost přejet kopec na kole. Stávající silnice na severu vedou pouze k jednotlivým domům a jsou špatně udržované.

### 2.1.3 Lidské působení

#### *Cestovní ruch a rekreace*

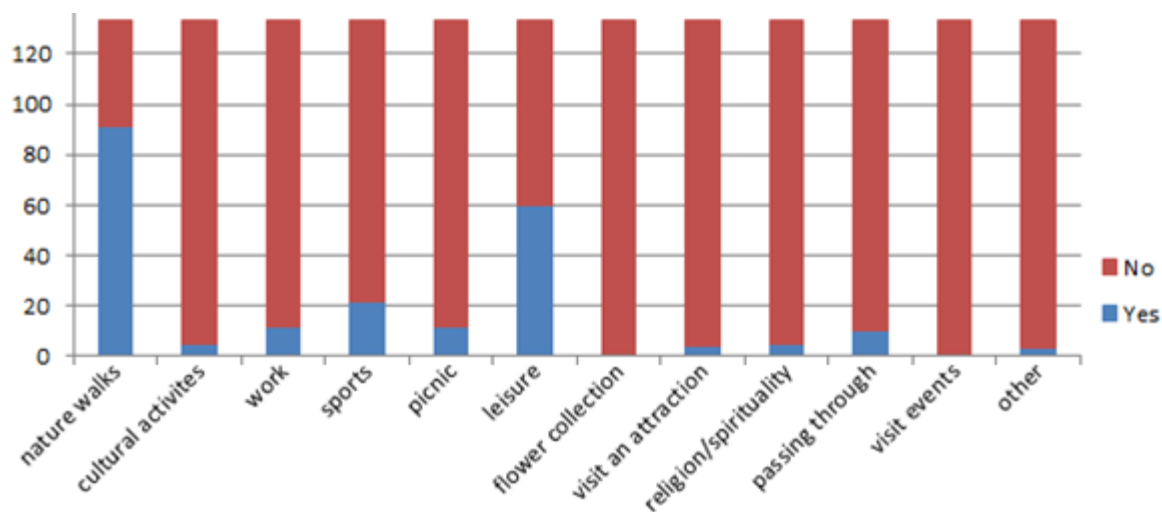
Oblast Troja II hraničí s oblastí Troja I, leží tudíž nedaleko botanické zahrady a Zoo Praha, jež společně přitáhnou 1,5 milionu návštěvníků ročně (rozhovor č. 9). Protože hlavní autobusová linka jezdí podél jižního okraje oblasti Troja II, projíždí tudy mnoho turistů. Rekreční potenciál této oblasti však zůstává nerozvinut a oblast sama o sobě není turistickým cílem. Možným řešením by bylo vytvořit propojení mezi pražskými svahy a vyhlášenými kulturně hodnotnými místy. Kromě toho „pokud těmito oblastmi povedou udržované cesty, místní rekreace může být spojena také s osvětovými aktivitami zaměřenými na přírodní prostředí“ (rozhovor č. 6). Tabule s informacemi o místních druzích instalované u chráněných území mohou sloužit k rozšiřování vědomostí. Kopec mohou ke vzdělávacím účelům využívat rovněž školy (rozhovor č. 4 a 9). Tomu však brání omezená přístupnost oblasti.

#### *Využití půdy*

Svah má dvě hlavní využití – soukromé bydlení a les. Soukromé pozemky s obytnými domy se nachází převážně v jihozápadní a východní části. Je zde více než 70 pozemků s obytnými domy. Troja se považuje za jednu z nejatraktivnějších lokalit ve městě a kopec Troja II má vysokou hodnotu. Většina vlastníků pozemků, na nichž zatím nestojí obytný dům, má proto v úmyslu na svém pozemku postavit obytný dům nebo jej za vysokou cenu prodat (rozhovor č. 17). Les se nachází uprostřed oblasti. Rozkládá se jak na soukromých, tak i na veřejných pozemcích (viz příloha 2.1.6).

#### *Využívání lidmi*

Na základě údajů z dotazníkového šetření (obr. 2) je zřejmé, že většina lidí svahy navštěvuje kvůli procházkám v přírodě a jen zřídka kvůli jiným aktivitám. Jiné aktivity, jako sportování, pikniky, kulturní aktivity atd., jsou mnohem méně běžné. Jedním z důvodů nízkého využití svahů může být dostupnost nedalekých náměstí nebo otevřených prostranství. Na mapě v příloze 2.1.6 je vyznačeno sedm náměstí nebo otevřených prostranství, jež leží nedaleko svahu Troja II. Průzkumy ukázaly, že ve třech z nich se ve slunečných dnech zdržovalo mimořádně hodně lidí.



Obr. 2. Využití svahu Troja II ve 12 kategoriích na základě údajů ze 133 dotazníků

*nature walks = procházky v přírodě*

*cultural activities = kulturní aktivity*

*work = práce*

*sports = sport*

*picnic = piknik*

*leisure = volný čas*

*flower collection = houbaření/sběr ovoce a trhání květin*

*visit an attraction = návštěva atrakce*

*religion/spirituality = náboženství/duchovní rozměr*

*passing through = procházím tudy*

*visit events = návštěva akcí*

*other = ostatní*

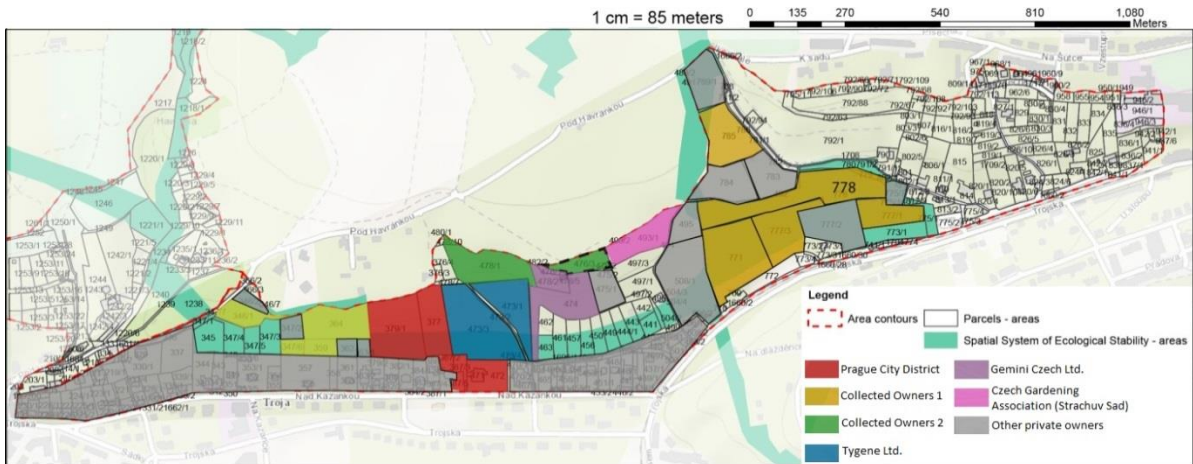
*no = ne*

*yes = ano*

### Vlastnictví

Pozemky v oblasti jsou převážně v soukromém vlastnictví. Jižní část oblasti Troja II je lemována soukromými domy, jež také tvoří jistý druh překážky v přístupu na veřejná prostranství, protože není jasné, kde se za nimi nachází veřejné prostranství. Vlastnictví oblasti je vzhledem k množství vlastníků komplikované (viz obr. 3).

Na základě informací v katastru nemovitostí jsme identifikovali šest hlavních skupin vlastníků. V oblasti je velké množství individuálních vlastníků malých pozemků, jež jsou v obrázku vyznačeny šedou barvou. Od vlastnictví pozemku se odvozuje jeho údržba. Zejména v jižní části se na soukromých pozemcích nacházejí převážně luxusní domy nebo budovy velvyslanectví s velice dobře udržovanými zahradami a pozemky u silnice. Pozemky ve východní části jsou většinou také v soukromém vlastnictví a nachází se na nich široké spektrum domů od luxusních výškových budov po běžné nízké domy. V této oblasti se nachází řada zanedbaných veřejných prostranství vlastněných soukromými vlastníky. Hlouběji uprostřed oblasti se nacházejí veřejné pozemky. Mnoho těchto „veřejných“ pozemků je ale také oploceno, a tudíž nejsou přístupné. Z informací, které jsme získali během rozhovorů se zástupci IPR a městské části Troja, vyplývá, že často byly postaveny v souladu se zákonem předtím, než vstoupil v platnost současný územní plán. Vzhledem k velké váze vlastnických práv mají orgány veřejné správy omezenou možnost vynucovat dodržování nejnovějších předpisů (rozhovor č. 9 a 35). Vzhledem k tomu, že záměrem některých soukromých vlastníků pozemků v oblasti je dosáhnout budoucího spekulativního zisku, mnoho pozemků není vůbec udržováno.



Obr. 3. Mapa vlastnictví

Legend = vysvětlivky

area contours = obrys oblasti

parcels - areas = pozemky – plochy

Spatial systém of ecological stability = Územní systém ekologické stability

Prague city distric = městská část Prahy

Collected owners 1 = skupina vlastníků 1

Collected owners 2 = skupina vlastníků 2

Tygene Ltd. = Tygene s.ro.

Gemini Czech Ltd. = Gemini Czech s.r.o

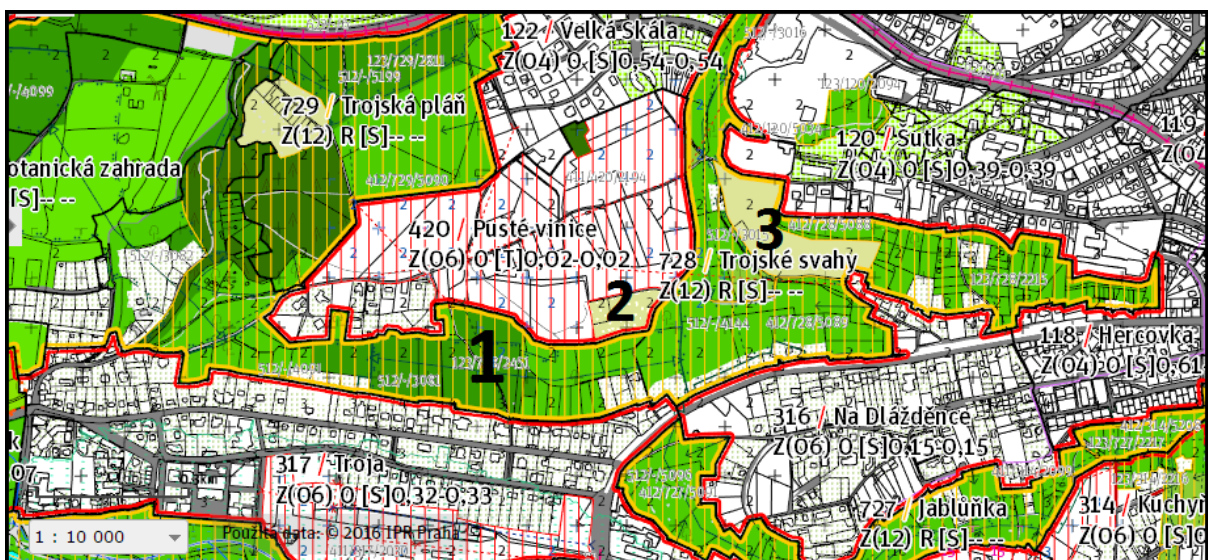
Czech gardening Association (Strachuv Sad) = Český zahrádkářský svaz (Strachův sad)

Other Private owners = ostatní soukromí vlastníci

## 2.2 Organizace

### 2.2.1 Metropolitní plán

Metropolitní plán, jehož pořizovatelem je Magistrát hl. m. Prahy a zpracovatelem IPR, po svém schválení městskými částmi a Hlavním městem nahradí současný strategický plán. Je tudíž jedním z klíčových zdrojů informací o budoucím vývoji oblasti (rozhovor č. 35). Na obr. 4 níže uvádíme mapu oblasti Troja II v Metropolitním plánu.



Obr. 4. Mapa oblasti Troja II v Metropolitním plánu

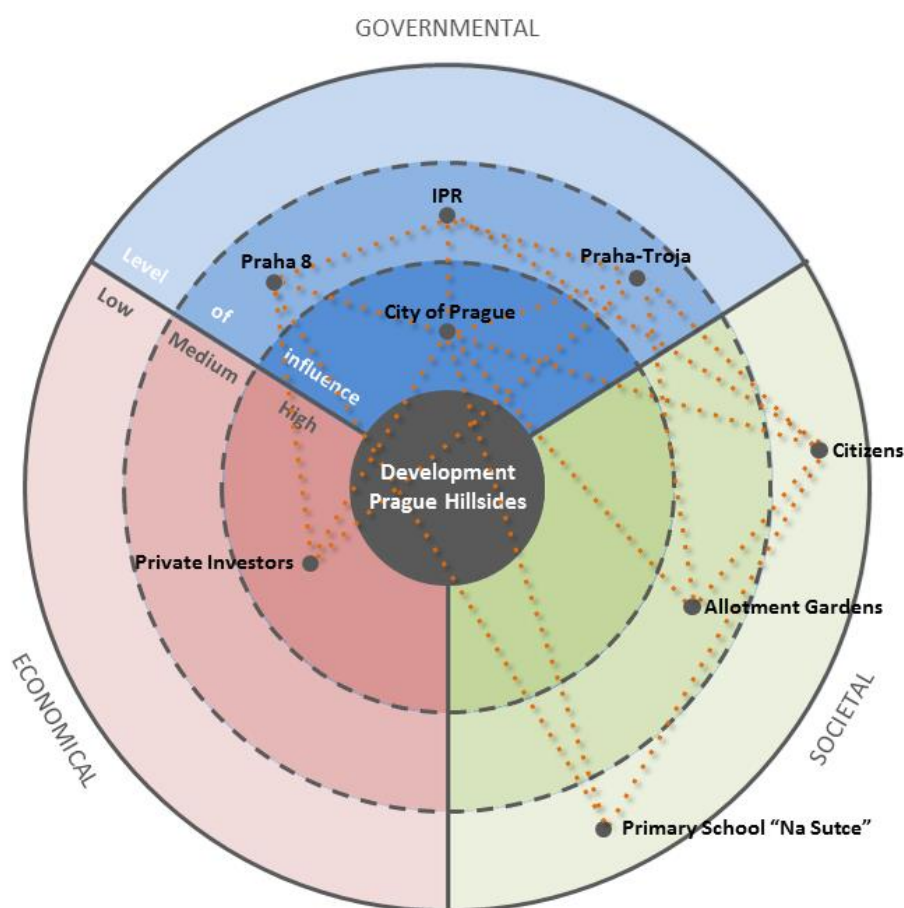


**Zóna 1:** Tato zelená zóna zahrnuje převážnou část oblasti Troja II a je chráněna před rozšiřováním zástavby. Žlutá mřížka však označuje plochy, ve kterých může být rozvíjen park za účelem zvýšení hodnoty oblasti pro rekreační využití. Plán dále uvádí, že tohoto zvýšení hodnoty lze dosáhnout zlepšením vnitřní přístupnosti, vybavením mobiliářem a kultivací prostředí v souladu s cílovým charakterem lokality. Navíc se změní vymezení šířky biokoridoru v jižní části oblasti Troja II. Šířka biokoridoru bude podstatně zvětšena, ale orgány veřejné správy budou mít možnost ji měnit, pokud zachovají jistou minimální šířku (rozhovor č. 35).

**Zóny 2 a 3:** Důležitým poznatkem je, že obě tyto zóny si zachovají charakter zahrádkářských kolonií, tzn., že je zde povoleno stavět pouze velmi malé budovy.

### 2.2.2 Analýza zúčastněných stran

V této podkapitole se zabýváme rozhodovací pravomocí a celkovým vlivem klíčových aktérů a jejich vzájemnými vztahy (obr. 5), což využijeme při stanovení možných příležitostí a hrozeb týkajících se budoucího rozvoje oblasti.



Obr. 5. Míra vlivu zúčastněných stran a jejich vzájemné vztahy.

*Governmental* = Veřejná správa  
*City of Prague* = Magistrát hl. m. Prahy  
*Level of influence* = Míra vlivu  
*Low* = nízká  
*Medium* = střední  
*High* = vysoká  
*Economical* = Hospodářské subjekty  
*Private investors* = Soukromí investoři

*Developemt Prague Hillsides = Rozvoj pražských svahů*  
*Societal = Společnost*  
*Citizens = Obyvatelé*  
*Allotment gardens = Zahrádkářská kolonie*  
*Primary school „ Na Sutce“ = Základní škola Na Šutce*

**Magistrát hl. města Prahy** – Tento aktér je orgánem s hlavní rozhodovací pravomocí v oblasti strategie a plánování na úrovni celého města. Odpovídá za formulaci celkové vize budoucího rozvoje města. Několik zúčastněných stran, se kterými jsme vedli rozhovory, včetně úředníků Magistrátu, vyslovilo názor, že současná politika územního plánování je značně roztržitá a chybí jí taková dlouhodobá perspektiva. Jedním z klíčových nástrojů, které má Magistrát k dispozici, je pravomoc dohlížet na formulaci nového územního plánu. Jakožto pořizovatel Metropolitní plánu má totiž zároveň pravomoc zamítnout návrh předložený IPR. Za zmínku také stojí, že ačkoliv IPR si udržuje velkou míru politické nezávislosti, orgány Hlavního města mají pravomoc jmenovat/odvolat ředitele IPR. A konečně Magistrát hl. města Prahy je pouze povinen *konzultovat* změny, které se provedou v územním plánu, s městskými částmi.

**Institut plánování a rozvoje hlavního města Prahy (IPR)** – Jak již bylo uvedeno výše, IPR má pouze omezenou formální rozhodovací pravomoc. Zůstává však klíčovým aktérem, pokud jde o vypracování celkové vize a odpovídající strategické plánování budoucího rozvoje oblasti. Navíc odborná zkušenost IPR a prosazování a využívání participačního plánování dále zvyšují jeho celkový vliv.

**Městské části a správní obvody** – Městské části (MČ) mají v oblasti tvorby politiky pouze právo podávat podnět a poradní pravomoc, zatímco rozhodovací pravomoci, například vydávání stavebních povolení, byly přeneseny na správní obvody (SO) (Maier, 2003). Avšak především díky vlastnické struktuře v oblasti Troja II, v níž částečně následkem hromadné privatizace probíhající za absence strategického plánování mají převahu soukromé subjekty, je vliv veřejných orgánů značně omezen. Spolupráce s nevládními organizacemi a občanskou společností se zdá být, až na povinné veřejné konzultace, skromná. Konečně nízkou míru spolupráce a koordinace mezi městskými částmi by bylo možno označit za celkový strukturální problém orgánů veřejné správy.

**Městská část Praha Troja** – Představa této městské části o budoucnosti oblasti Troja II se odlišuje zvláště tím, že akcentuje zachování přírodního prostředí a vidí v něm zároveň prostředek ke zlepšení prostředí pro lidi. Zdá se, že právě to je předmětem sporu mezi ní a městskou částí Praha 8, jež chtěla v oblasti Troja spíše stimulovat hospodářský rozvoj (rozhovor č. 9). Zajímavé je, že úřední činitelé této městské části vyjádřili souhlas s tím, že na kopci by mohly vzniknout sady, vinice či komunitní zahrady. Komunikace mezi městskou částí Praha Troja a Hlavním městem byla celkově shledána uspokojivou (rozhovor č. 9). Na spolupráci se sousedními městskými částmi Praha 7 a Praha 8 je však co zlepšit. Konečně úřední činitelé městské části Praha Troja připustili, že je třeba posílit jejich spolupráci se soukromými vlastníky, aby se v budoucnosti podstatně zlepšil stav ploch zeleně.

**Městská část Praha 8** – Z rozhovorů provedených v rámci tohoto výzkumu vyplývá, že tato městská část v minulosti upřednostňovala rozšiřování zástavby v oblasti Troja II, ale její současné vedení se snaží obecně klást větší důraz na zachování přírodního prostředí (rozhovor č. 21). Zlepšení jsou však realizována nekonceptně formou jednotlivých projektů a nikoliv v rámci celkové strategie. Tyto projekty se navíc zaměřují na pozemky vlastněné přímo městskou částí a týkají se převážně jejich údržby (rozhovor č. 36). Díky tomu, že takových pozemků není v oblasti Troja II mnoho, zůstává zapojení městské části Praha 8 v dotčené oblasti velmi omezené.

Základní organizace Českého zahrádkářského svazu Strachův Sad, Troja II – Zahrádkaření má v celé České republice dlouholetou kulturní tradici, a zachovává si tudíž důležitou roli v podpoře života v souladu s přírodou. Díky tomu je základní organizace zahrádkářů v severní části oblasti Troja II aktérem, na kterého stojí zvláště za to se zaměřit. Tato základní organizace je součástí Českého zahrádkářského svazu, má přístup k rozsáhlé síti více než 2600 členských organizací a mohla by získat pomoc nejen v záležitostech týkajících se zahradničení, ale také právních a finančních otázek. Navíc má tato základní organizace zvláště významný kontakt s úřadem městské části Praha Troja, protože její tajemník je zaměstnancem tohoto úřadu. Místní základní organizace Českého zahrádkářského svazu je nakloněna zřízení vinic/sadů na kopci, a to i na svém pozemku, což je částečně dáno tím, že v této oblasti historicky existuje taková tradice. Zástupci této základní organizace jsou však zásadně proti výstavbě budov, jež by byly větší než chatky v jejich zahrádkářské kolonii (rozhovor č. 27).

Základní škola Praha 8 Na Šutce – Abychom mohli blíže určit potenciál budoucího zapojení žáků v této oblasti, a to i v rámci programu environmentálního vzdělávání na kopci, je zajímavé posoudit stanovisko blízkých škol. Pro naši analýzu je zvláště cenné stanovisko *základní školy v Praze 8 Na Šutce*, jež se částečně nachází v oblasti Troja II. Škola má více zdrojů financování, mezi něž patří úřad městské části a správní obvod Praha 8, EU a také Ministerstvo školství. Škola již má zkušenosti s mimoškolními sportovními a přírodními aktivitami prováděnými mimo její prostory. Kromě toho se také zapojila do iniciativy na podporu spotřeby *lokálně vypěstovaného ovoce* a má zkušenosti s organizací pěstitelských aktivit v areálu školy. Avšak v těchto pěstitelských aktivitách se již nepokračuje, protože příslušný učitel odešel do důchodu. Tento aktér samozřejmě nemá významný vliv na proces rozhodování, ale mohl by se aktivně účastnit jistých aspektů budoucího rozvoje oblasti Troja II, což by na něj mohlo mít pozitivní *dopad* (rozhovor č. 4)

### 2.2.3 Veřejné vnímání

Výsledky z našeho sběru údajů jsme rozdělili do čtyř témat: současný pohled, budoucí zlepšení, ochota participovat a role médií.

#### *Současný pohled (výsledky dotazníkového šetření)*

Současný pohled můžeme analyzovat ze čtyř hledisek: celkový pocit, názor na fyzickou stránku svahu, přístupnost a bezpečnost. Pokud jde o celkový pocit respondentů, 69,2 % uvedlo, že se cítí zdravější, když navštíví svah, a 73,7 % se cítí spokojeněji. Co se týče jejich názoru na fyzickou stránku svahu, ukázalo se, že 58,6 % občanů se líbí současný stav svahu. Navíc 85,7% respondentů si myslí, že svah se pyšní krásnou scénérií. 48,1 % občanů si myslí, že na svahu je dostatek veřejné zeleně. 36,3 % respondentů je však toho názoru, že svah vypadá zanedbaně, a navíc 77,4 % občanů tvrdí, že by uvítalo vylepšení svahu. Dotazník se zaměřil také na přístupnost oblasti z vnějšku a vnitřní přístupnost. 72,1 % uvedlo, že svah je snadno dostupný. Zhruba stejné množství, 78,1 % respondentů, tvrdí, že se v oblasti mohou snadno a volně pohybovat. To je v rozporu se zjištěními našeho průzkumu, podle nichž je vnější i vnitřní přístupnost oblasti nízká.

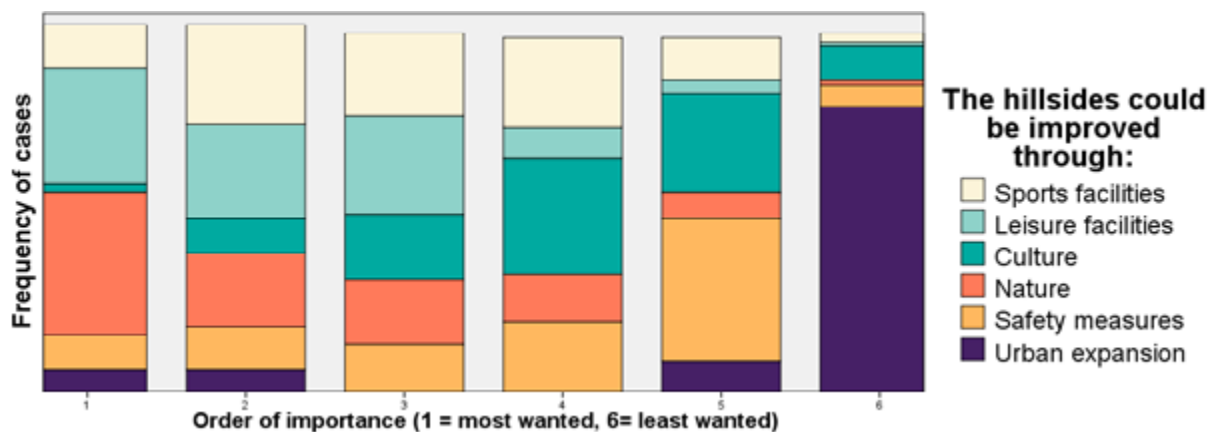
#### *Média*

Média nevěnovala svahu významnou pozornost. Svahy však mají potenciál stát se „*dost populárními*“ (rozhovor č. 12, 2016), protože veřejnost přijímá břehy a parky kladně. Oblast Troja II mohou veřejnosti zprostředkovat sociální média i masová média, například prostřednictvím rozhovorů v rozhlasu/televizi. Kontroverzní témata mají poměrně silný vliv na aktivitu lidí. Například nadpis „*vykácejte všechny stromy na svahu*“ (rozhovor č. 12, 2016) lidi přiměje postavit se proti tomuto nápadu, protože stromy jsou společností vysoce oceňovány a přispívají k vyšší kvalitě života.

Pokud jde o výsledky dotazníkového šetření, 39,9 % respondentů nesouhlasí s výrokem, že svahy jsou často diskutované téma v médiích. 44,4 % respondentů však u tohoto výroku zahrlo odpověď „nemohu posoudit“, což zase snižuje hodnověrnost výsledku. Rovněž u výroku, že svahy budí v médiích pozitivní pozornost, zahrlo 50,4 % respondentů odpověď „nemohu posoudit“, avšak 33,1 % s tímto výrokiem souhlasí.

### Názor na budoucí funkce

50,4 % občanů uvedlo, že by navštěvovalo svah častěji, kdyby byl vylepšen. Občané pak měli na výběr ze šesti možností vylepšení, které měli ohodnotit podle důležitosti. Těmito možnostmi byla sportovní zařízení (např. cyklistické stezky), zařízení pro trávení volného času (např. stolky na piknik), kulturní atrakce (např. prostor pro pořádání festivalů), příroda (např. městské zemědělství), bezpečnostní opatření (např. pouliční osvětlení) a rozšiřování města (např. obytné domy).



Obr. 6. Možnosti vylepšení hodnocené podle důležitosti.

Frequency = Míra zastoupení

The hillsides could be improved through: = Svahy by mohly být vylepšeny:

sport facilities = sportovní zařízení

leisure facilities = zařízení pro trávení volného času

culture = kultura

nature = příroda

safety measures = bezpečnostní opatření

urban expansion = rozšiřování města

Order of importance = Pořadí podle důležitosti

most important = nejdůležitější

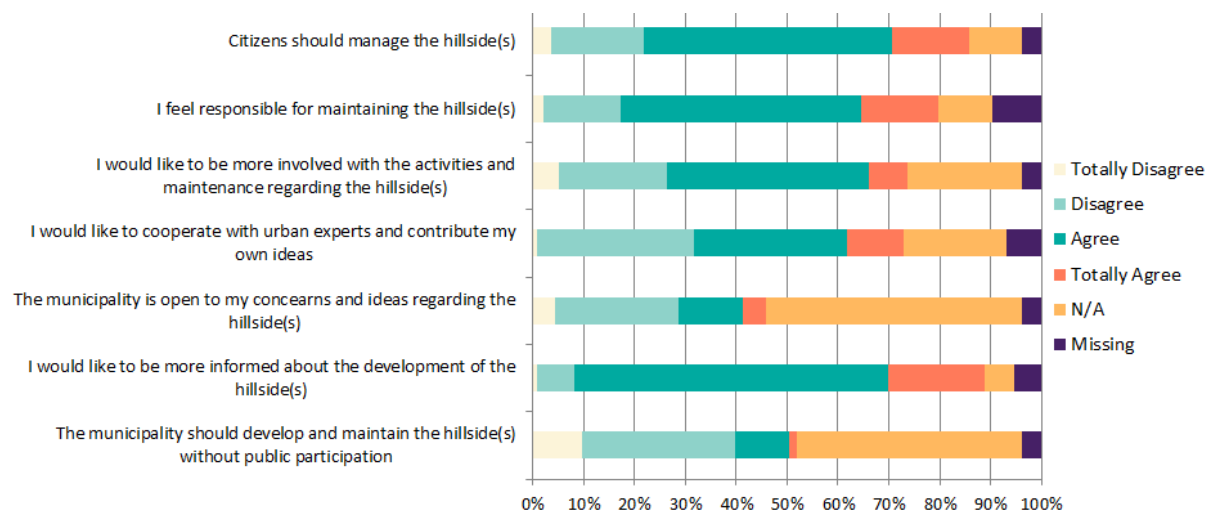
least important = nedůležité

Za nejdůležitější byly považovány trávení volného času a příroda. Sportovní zařízení jsou hned za nimi, zatímco kultura byla nejčastěji hodnocena stupněm 4. Bezpečnost byla nejčastěji hodnocena stupněm 5, což by mohlo být dáno tím, že 69,1 % respondentů uvedlo, že se na svahu cítí bezpečně. Nejméně chtěnou variantou je rozšiřování města.

### Budoucí participace a překážky

Podle rozhovoru č. 12 má současná míra zapojení občanů velmi daleko do stupně „vliv občanů“ na Arnsteinové žebříku participace (1969) (viz příloha 2.1.5), jež znamená aktivní účast občanů (rozhovor č. 12). Tento žebřík rovněž využíváme jako teoretický rámec pro analýzu otázek, jež se týkaly zapojení občanů. Spodní úroveň žebříku zahrnuje neparticipaci. Výsledky dotazníkového šetření ukazují, že v souladu s tím je 46,3 % respondentů názoru, že městský úřad by měl svah udržovat a rozvíjet bez účasti veřejnosti, zatímco 41,4 % respondentů s tímto tvrzením nesouhlasí. Na druhé úrovni participace, tedy na úrovni tzv. tokenismu (symbolická participace), jsou občané informováni, účastní se konzultací nebo jsou aktivně zapojeni do rozvoje. V rámci této úrovně participace by 79,7 % občanů

uvítalo více informací týkajících se vývoje svahu. Co se týče možnosti konzultací, pouze 28,6 % občanů nesouhlasilo s výrokem, že městský úřad je otevřen vůči jejich obavám a nápadům. Polovina respondentů však zatrhl odpověď „nemohu posoudit“, což snižuje hodnověrnost výsledku. Pokud jde o aktivnější zapojení, 41,4 % občanů by rádo spolupracovalo s městskými odborníky v oblasti plánování týkajícího se svahu. 47,3 % respondentů by se rádo více zapojilo do aktivit týkajících se svahu a jeho údržby. Nejvyšším stupněm participace na žebříku je vliv občanů. Na této úrovni mají všechny zúčastněné strany stejnou pravomoc nebo občané mají řízení zcela ve svých rukou. Pokud jde o tuto úroveň participace, 62 % občanů uvedlo, že se cítí odpovědně za udržování svahů, a téměř stejné množství, 63 % občanů, si myslí, že občané by měli svah řídit.



Obr. 7. Shrnutí odpovědí na výroky týkající se úrovně participace občanů

*Citizens should manage the hillside(s)* = Obyvatelé by měli řídit údržbu svahů.

*I feel responsible for maintaining the hillside(s)* = Cítím se zodpovědný za udržování svahů.

*I would like to be more involved in the activities and maintenance regarding the hillside(s)* = Rád bych byl více zapojen do aktivit a údržby, které se týkají svahů.

*I would like to cooperate with urban experts and contribute my own ideas* = Rád bych spolupracoval s městskými odborníky a přispěl svými nápady.

*The municipality is open to my concerns and ideas regarding the hillside(s)* = Městský úřad je otevřen vůči mým obavám a nápadům týkajícím se svahů.

*I would like to be more informed about the development of the hillside(s)* = Uvítal bych více informací týkajících se vývoje pražských svahů.

*The municipality should develop and maintain the hillside(s) without public participation* = Městský úřad by měl svahy rozvíjet a udržovat bez účasti veřejnosti.

*Totally agree* = Rozhodně souhlasím

*Agree* = Souhlasím

*Disagree* = Nesouhlasím

*Totally Disagree* = Rozhodně nesouhlasím

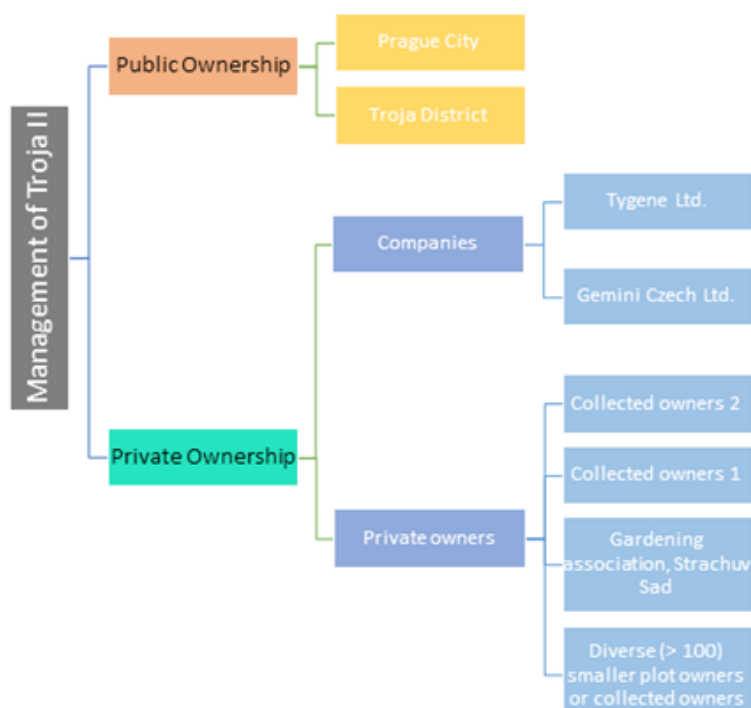
*Not Applicable* = Nemohu posoudit

*Missing* = Chybí odpověď

Pokud jde o překážky, které stojí v cestě budoucí participaci, z rozhovoru č. 12 vyplynulo, že občané si uchovali nedůvěru vůči politickým institucím, kterou si přinesli z období komunismu. K této nedůvěře se ještě přidává skepse k realizaci projektů plánování (rozhovor č. 12). Tento postoj se více týká starších generací, lidí ve věku 35 let a více, zatímco mladší generace přistupuje k participaci s větším optimismem, protože „procestovala svět“ (rozhovor č. 12). Aby se zlepšil vztah se staršími generacemi a ty se více zapojily, je s nimi třeba pravidelně komunikovat. Budou-li tito lidé povzbuzováni k tomu, aby sdělovali svůj názor ostatním účastníkům a nikoli facilitátorovi, podaří se navázat konstruktivní dialog, a tak „lidi pozitivní manipulací vést ke spolupráci“ (rozhovor č. 12).

## 2.2.4 Správa a údržba

Správa oblasti Troja II se přímo odvozuje od vlastnictví pozemků v oblasti. Správu lze rozdělit podle veřejného a soukromého vlastnictví (viz obr. 8 níže).



Obr. 8. Struktura správy oblasti Troja II

*Management Troja II = Správa oblasti Troja II*

*Public Ownership = Veřejné vlastnictví*

*Private Ownership = Soukromé vlastnictví*

*Prague City = Hlavní město*

*Troja District = Městská část Troja*

*Companies = Společnosti*

*Private Owners = Soukromí vlastníci*

*Collected Owners 1 = Skupina vlastníků 1*

*Collected Owners 2 = Skupina vlastníků 2*

*Gardening associatio, Strachuv Sad = Zahrádkářský svaz, Strachův sad*

*Diverse (>100) smaller plot owners or collected owners = Různí (>100) vlastníci menších pozemků nebo skupiny vlastníků*

Celkovou údržbu musí provádět vlastník pozemku. Městská část Praha Troja v oblasti Troja II nevlastní žádné pozemky, ale má dohodu s Hlavním městem o údržbě jeho pozemků v oblasti. Ve větším měřítku je celková správa a údržba veřejných prostranství v Praze poměrně nejasná. Hlavní město Praha a městská část Praha Troja mohou pouze požádat soukromé vlastníky, aby své pozemky udržovali, ale nemají pravomoc je k tomu přinutit. Následkem toho je údržba zanedbávána, tzn., existují nevyužívané pozemky, například oplocené pozemky ve středu oblasti nebo poblíž silnice u východního okraje oblasti, protože neprovádí-li vlastník údržbu, nemá to pro něj žádné následky. Ačkoliv údržba a rozvoj některých oblastí jsou důležité, jsme přesvědčeni, že je rovněž důležité brát ohled na křehkou rovnováhu mezi přírodou a využíváním oblasti ze strany člověka a že také existují důležité přírodní služby, jež je třeba zajistit ochranou a omezením přístupu do oblasti.

Vlastníci půdy, na níž se nachází zpustlý sad, komplikují situaci tím, že sad neudržují a že v této lokalitě se možná budou stavět nemovitosti (rozhovor č. 9). Existují jisté soukromé dohody o provádění

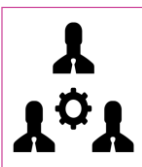
údržby, konkrétně vlastníci pozemku 778 (viz obr. 3) se dohodli s chovatelem koz z přilehlého údolí, že mu přenechají posečenou trávu (rozhovor č. 27). Tento způsob údržby pozemků by mohl být využit také na jiných pozemcích.

Omezujícím faktorem však je nulová nebo špatná komunikace mezi potenciálními uživateli půdy a vlastníky, kteří jsou ochotni přispět k údržbě. Český zahrádkářský svaz by rád udržoval přístupovou cestu do zahrádkářské kolonie, ale tuto cestu udržuje město a nepovolilo mu starat se o její údržbu (rozhovor č. 27). Kromě toho je někdy problémem také bezpečnost a údržba zahrádek v zahrádkářské kolonii, protože ne všechny jsou pravidelně navštěvovány a neexistuje nikdo, kdo by byl pověřen každodenním dohledem nad touto oblastí. Do domků, které nejsou pevně uzamčeny, se tak vloupávají bezdomovci a zloději s cílem odnést si jídlo nebo dražší vybavení, které lze prodat (rozhovor č. 27). Zahrádkáři mají dobrý vztah s místní policií, jež má dokonce klíče od dvou vstupních bran na zahrádky. Místní základní organizace Českého zahrádkářského svazu však chce zlepšit bezpečnost a údržbu tím, že najde mladé lidi, kteří budou ochotni zůstat v jednom z domků a dohlížet na kolonii, zejména v létě (rozhovor č. 27). Zvláště důležité je to v případě pozemků vlastněných staršími lidmi, které už nejsou tak často využívány a vyžadují více pomoci s údržbou než jiné soukromé pozemky. Jelikož průměrný věk vlastníků se pohybuje v rozmezí 55–70 let, potřeba pomoci s údržbou a zajištěním bezpečnosti patrně bude narůstat. Jeden z domků dočasně obývá jistý bezdomovec, který se na oplátku o něj stará. Tento druh spolupráce se zdá slibnou možností, jak řešit obecný problém s bezdomovci a jejich sociální izolací.

## Kapitola 3. Vypracování scénářů a analýza SWOT

### 3.1 Témata

Při analýze údajů získaných terénním výzkumem vycházela na povrch řada témat. Z nich jsme vybrali témata, jež se týkala všech svahů: správa a údržba, rozvoj, funkce, přístupnost, vazba, bezpečnost a ekosystémy. V grafickém přehledu níže uvádíme tematické souhrny týkající se oblasti Troja II:



#### Správa a údržba

- Rozdrobené vlastnictví a omezené veřejné prostranství.
- Méně udržované pozemky kvůli realitním spekulacím vlastníků
- Absence závazných předpisů týkajících se správy soukromých pozemků.
- Nejasná odpovědnost za údržbu.
- Roztříštěná politika využití území a absence dlouhodobé perspektivy.



#### Rozvoj

- Rozmanité využití území: chráněná území, lesy, louky a obytné oblasti.
- Jednotlivé městské části mají odlišné představy o nejpřiměřenější rovnováze mezi rozvojem zeleně a urbanistickým rozvojem.
- Většina obyvatel je proti nové výstavbě.
- Biokoridory jsou vystaveny tlaku na rozšiřování obytné zástavby.



## Funkce

- Většina lidí chodí na svahy kvůli procházkám v přírodě a jen zřídka kvůli jiným aktivitám.
- Aktivity na veřejných prostranstvích brzdí nedostatek udržovaného mobiliáře.
- Zahrádkářská kolonie a vyhlídka s vysokou vizuální kvalitou.
- Různé zúčastněné strany vyjádřily zájem o program environmentální osvěty ve městě a dlouhodobé řešení situace bezdomovců.



## Přístupnost

- Jižní část je dostupná veřejnou dopravou.
- Do severní části se lze dostat pouze autem nebo pěšky
- Chybí parkovací místa.
- Cesty a značky v oblasti nejsou dostatečně zřetelné nebo úplně chybí.



## Vazba

- Vlastníci zahradek díky zahradničení cítí pouto k oblasti.
- Většina obyvatel se na svahu cítí spokojeněji a zdravěji.



## Bezpečnost

- Většina respondentů se cítí na svazích bezpečně.
- Kvůli nedostatku pouličního osvětlení a zřetelných cest je pohyb v oblasti dosti ztížený a v noci může být i nebezpečný.
- Veřejnost zaujímá poměrně negativní postoj k bezdomovcům, neboť podle ní snižují bezpečnost v oblasti.



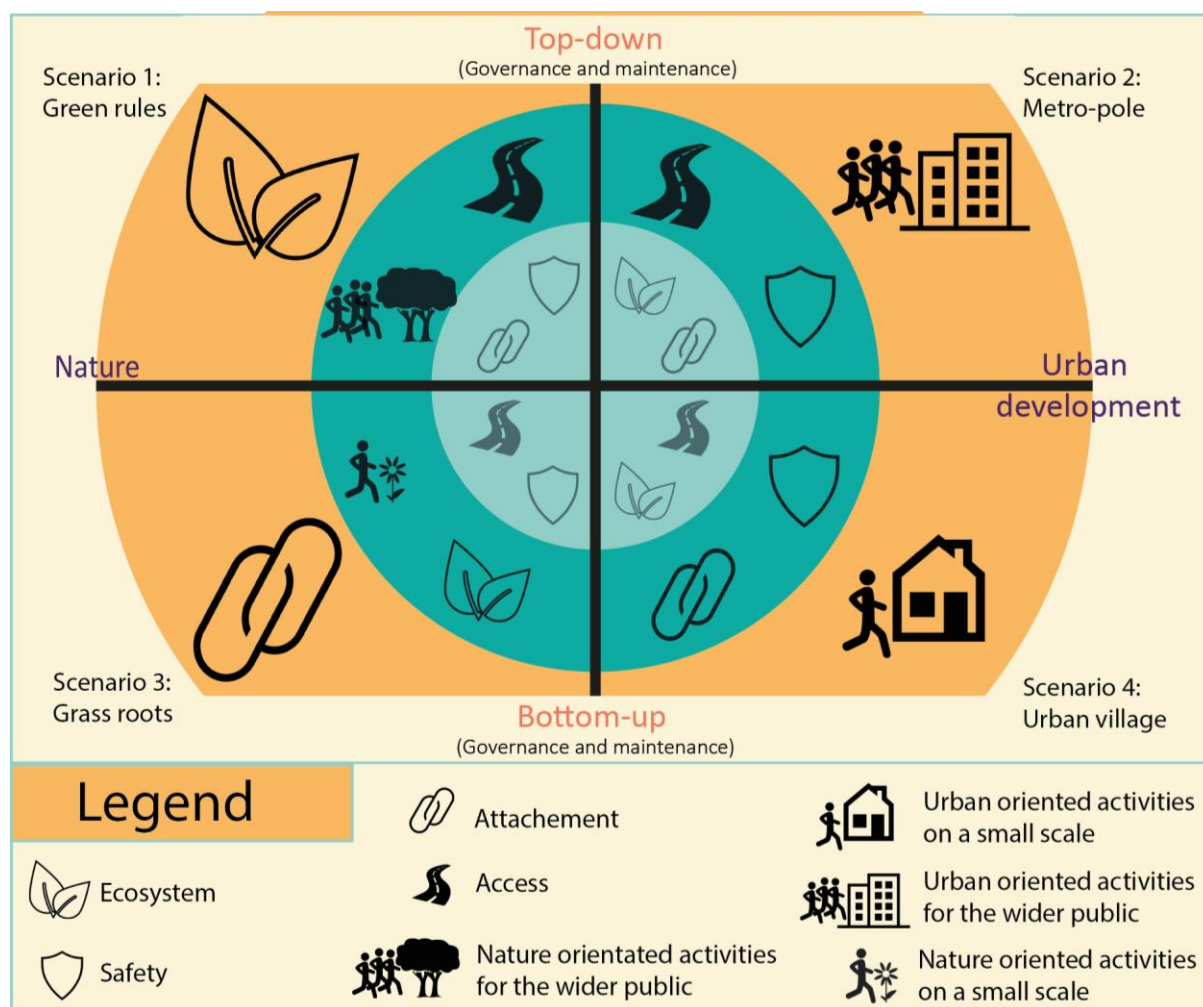
## Ekosystémy

- Široké spektrum flóry a fauny.
- Sady, zahrádky a vegetace podporují biologickou rozmanitost.
- Je zde chráněné území Trojská.
- Sad v severní části je ideálním zdrojem potravy pro živočišné druhy.
- Nízká míra znečištění ovzduší a hluku ve srovnání s jinými částmi Prahy.
- Dostatek vegetace pro zadržování vody.
- Biokoridory ve většině oblastí fungují poměrně dobře, ale jsou přerušované překážkami (ploty a zdi) a obytnou zástavbou na soukromých pozemcích.



### 3.2. Vypracování scénářů

Ze sedmi výše uvedených témat jsme zvolili dvě: „správa a údržba“ a „rozvoj“, pomocí nichž jsme vypracovali čtyři scénáře. Některé aspekty související s těmito tématy jsme umístili na dvě osy, aby nám posloužily jako základ pro vypracování scénářů (viz obr. 9). Takto vznikly čtyři kvadranty se scénáři, z nichž každý představuje možnou budoucnost svahů. Ke každému kvadrantu předkládáme popis příslušného scénáře, který nastiňuje budoucí vývoj a věnuje se zbývajícím tématům (Souhrnná zpráva, kapitola 4.2.2). Téma „správa a údržba“ je na ose y rozděleno do dvou protikladů: přístupu „shora dolů“ a přístupu „zdola nahoru“. V prvním přístupu vychází iniciativa od orgánů veřejné správy a tyto orgány rozhodují za širší veřejnost, v druhém přístupu rozhodují menší skupiny lidí, například aktéři občanské společnosti nebo organizace místní komunity. Osa x, „rozvoj“, je tvořena na jedné straně rozvojem přírody, na druhé straně rozvojem města. První varianta znamená orientaci na zachování zeleně, druhá varianta znamená orientaci spíše na výstavbu na svazích a v okolních oblastech.



Obr. 9. Přehled scénářů

Top down = shora dolů  
 governance and maintenace = správa a údržba  
 Scenario 1: Green rule = Scénář 1: Zelená pravidla  
 Scenario 2: Metro-pole = Scénář 2: Metropole  
 Nature = příroda  
 Urban development = rozvoj města

*Scenario 3: Grass roots = Scénář 3: Místní kořeny*  
*Scenario 4: Urban village = Scénář 4: Venkov ve městě*  
*Bottom up = zdola nahoru*  
*governance and maintenance = správa a údržba*  
*Legend = Vysvětlivky*  
*Ecosystem = ekosystém*  
*Safety = bezpečnost*  
*Attachment = vazba*  
*Acces = přístupnost*  
*Nature oriented activities for wider public = Přírodně zaměřené aktivity pro širší veřejnost*  
*Urban oriented activities on a small scale = Drobné městsky zaměřené aktivity*  
*Urban oriented activities for wider public = Městsky orientované aktivity pro širší veřejnost*  
*Nature oriented activities on a small scale = Přírodně zaměřené aktivity organizované v malém měřítku*

Většina pozemků v oblasti Troja II je neudržovaných a stávající správa má spíše charakter řízení shora dolů a je zaměřena na rozvoj přírody.

### 3.2. Analýza SWOT

Abychom odhalili a využili potenciál jednotlivých scénářů, provedeme analýzu SWOT. Analýzou SWOT se rozumí analýza silných stránek (S), slabých stránek (W), příležitostí (O) a hrozeb (T), které mohou ovlivnit budoucnost svahů. První dva body, (S) a (W), se týkají kladů a záporů současného stavu svahů. Druhá část, body (O) a (T), se týká aspektů současného stavu, jež mohou usnadnit nebo ztížit realizaci určitého scénáře. Analýzu SWOT pro oblast Troja II naleznete níže na obrázku 10.

**1**

## Zelená pravidla

### Příležitosti

- Stávající les a chráněná území usnadňují podporu biokoridoru.
- Mnozí rodiče a školy chtějí vzdělávací aktivity v přírodě
- Uzavřené dohody s vlastníky pozemku nedaleko vyhlídky o tom, že pozemek nebude oplocen, jsou příležitostmi ke zlepšení propojení.
- Ochota některých nevládních organizací zapojit se umožňuje provádět nenákladnou údržbu.
- Stávající cesty a stezky mohou být využity pro účely trávení volného času.

### Hrozby

- Mnoho soukromých pozemků a silná vlastnická práva brání vymáhání dodržování předpisů.
- Zástavba omezuje výhled a snižuje atraktivitu.

## Místní kořeny

### Příležitosti

- Zlepšením stávajících značek a cest podpořit lokální turistiku.
- Pásky lesa mohou vzbudit zájem obyvatel jižní části.
- Soukromá ujednání mezi soukromými vlastníky představují možnost, jak zajistit nenákladnou údržbu.
- Drobné aktivity zaměřené na přírodu a trávení volného času mohou zvýšit přitažlivost.

### Hrozby

- Současné omezené využití svahu snižuje jeho přitažlivost pro návštěvníky se zájmem o rekreaci a kulturní vyžití.
- Složitě vlastnické vztahy omezují mobilitu lidí a živočišných druhů na svazích.
- Tlak na rozšiřování obytné zástavby na jižní straně kopce
- Občané, kteří jsou ochotni se angažovat, se kvůli nejasné politické odpovědnosti nemusí setkat s podporou

**3**

## Současný stav

### Silné stránky

- Vysoká rozmanitost živočichů a rostlin.
- Vysoká rozmanitost živočichů a rostlin.
- Většina oblasti je dostupná pro automobily.
- Kolem oblasti prochází velké množství turistů.
- Chráněné území pro vzácné druhy.
- Sad na severu poskytuje zásobovací služby živočišným druhům (např. hmyzu a ptákům)
- Příklad poskytnutí přístřeší bezdomovci v zahrádce v zahrádkářské kolonii.
- Dobře fungující biokoridor.
- Nedotčená vegetace.
- Jižní orientace svahů.
- příznivé mikroklima pro lidi, flóru i faunu.

### Slabé stránky

- Nízká vnitřní přístupnost.
- Nedostatečná údržba
- Rozdrobené vlastnictví.
- Ploty omezují propojení a viditelnost.
- Nedostatek vnitřní infrastruktury.
- Přítomnost bezdomovců snižuje vnímanou bezpečnost
- Absence kvalitního veřejného prostranství v celé oblasti.
- Absence dlouhodobé vize ze strany orgánů veřejné správy.

**2**

## Metropole

### Příležitosti

- Vlastníci pozemků s investičními záměry upřednostňují rozšiřování zástavby.
- Občané upřednostňují rozšiřování možností sportovního vyžití.
- Vylepšení infrastruktury (např. veřejné dopravy) v severní části kopce může zlepšit přístupnost.
- Vyhlídky s velkou viditelností mohou přitáhnout developery.

### Hrozby

- Velké množství půdy v soukromém vlastnictví brání urbanistickému rozvoji ve velkém měřítku.
- Více obyvatel upřednostňuje ochranu přírody.
- Obyvatelé v dotazníkovém šetření uvádějí, že nejsou pro rozšiřování zástavby.

## Venkov ve městě

### Příležitosti

- Les ve střední části kopce nabízí možnosti pro drobné městsky zaměřené aktivity.
- Zapojení bezdomovců v zahrádkářské kolonii umožňuje zajistit nenákladnou údržbu.
- Vyhlídky a sady jsou magnetem pro developery.

### Hrozby

- Negativní postoj místních obyvatel k rozšiřování zástavby.
- Odpovědnost/údržba je příliš lokální, což vede k roztržitosti.
- Schválení výstavby se může protahovat kvůli ohroženým druhům.

**4**

Obr. 10. Analýza SWOT pro oblast Troja II

## Kapitola 4. Závěr

Účelem této zprávy je identifikovat příležitosti pro budoucí rozvoj svahu Troja II. Svah jsme zkoumali pomocí integrovaného rámce zahrnujícího analýzu politik a zúčastněných stran, fyzické a ekologické podmínky, správu a využití a veřejné vnímání. Na základě výsledků jsme vypracovali scénáře a provedli analýzu SWOT, jež ukázaly čtyři různé směry budoucího vývoje, jimiž by se svah mohl ubírat, a také příležitosti a hrozby vážící se k jednotlivým scénářům.

Z naší analýzy vyplynulo, že oblast je do značné míry porostlá stromy a keři. Vyskytuje se zde velmi rozmanitá flóra i fauna zahrnující původní i nepůvodní druhy rostlin a stanoviště zde mají různá zvířata. Biologickou rozmanitost dále posilují zahrádky v zahrádkářské kolonii a sady, jež jsou v této oblasti důležitými prvky. Pokud jde o využívání lidmi, zjistili jsme, že hlavní aktivitou jsou procházky v přírodě. Většina občanů, kteří vyplnili dotazník, se cítí zodpovědná také za udržování a správu svahu. Vnitřní přístupnost však snižují nezřetelné cesty a oplocené soukromé pozemky. Další slabou stránkou je absence kvalitního veřejného prostranství, roztržitěné vlastnictví a rozporné představy městských částí, což ztěžuje vytyčení možností budoucího rozvoje svahu.

V oblasti Troja II by se mohlo začít tím, že se vytvoří zřetelné cesty, zlepší stávající veřejné prostranství a údržba. To by bylo dobrým prvním krokem na cestě k budoucím vylepšením, jež nastiňují výsledky našeho výzkumu.

## Použitá literatura

Arnsteinová, S. R. (1969). A ladder of citizen participation. *Journal of the American Institute of planners*, 35(4), 216-224.

Geoportal Praha (2010), mapová aplikace. [cit. 17.6.2016]. Dostupné z: <http://www.geoportalpraha.cz/en/map-applications>

Hrčka, D. (2007). *Rostliny přírodního parku Drahaň-Troja*. Praha: Grada Publishing.

Jeroen van Schaick a Ina Klaasen (2011). The Dutch Layers Approach to Spatial Planning and Design: A Fruitful Planning Tool or a Temporary Phenomenon?, *European Planning Studies*, 19:10, 1775-1796, DOI: 10.1080/09654313.2011.614387

Královec, J. (2006). *Country Pasture/Forage Resource Profiles CZECH REPUBLIC*. Řím, Itálie: Organizace OSN pro výživu a zemědělství.

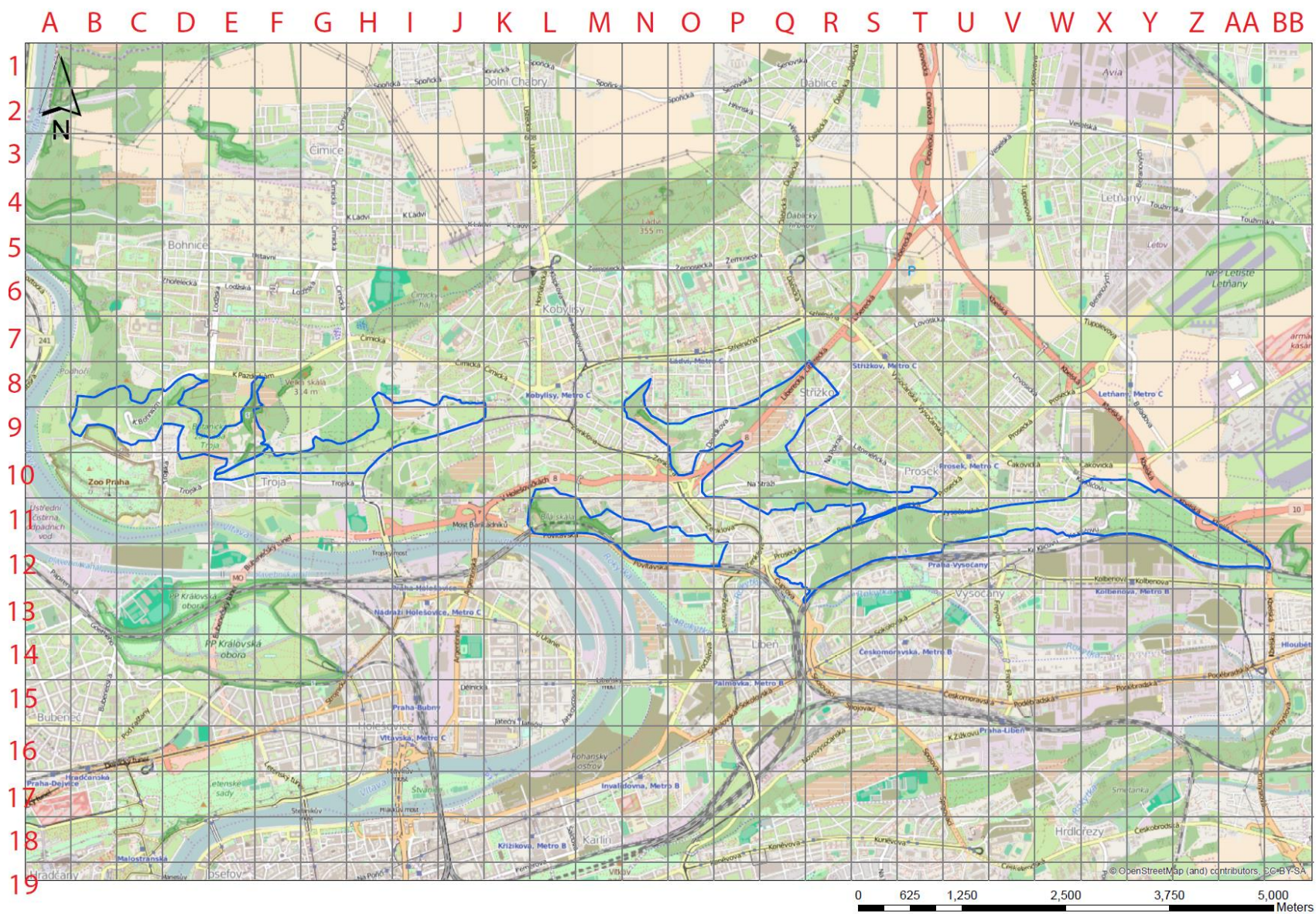
Maier, K. (2003). The Prague Metropolitan plan. In W. Sallet, A. Thornley, & A. Kreukels (Eds.), *Metropolitan Governance and Spatial Planning: Comparative Case Studies of European City-Regions* (str. 205-229). Londýn: Spon Press.

Tomášek, M. (1997). *Soils*. [cit. 17.6.2016]. Dostupné z: [http://envis.prahamesto.cz/rocnky/chruzemi/cr2\\_antx/chu-pudy.htm](http://envis.prahamesto.cz/rocnky/chruzemi/cr2_antx/chu-pudy.htm)

ZO CSOP Křivatec (2010). *Přírodní památka Trojská*. Praha: Ekocentrum Křivatec.

# Příloha 2.1

## Příloha 2.1.1 - Síťová mapa pro provádění průzkumu



## Příloha 2.1.2 – Tabulka rozhovorů

Rozhovor č.	Dotazované osoby
Rozhovor č. 1	Zástupce nemocnice
Rozhovor č. 2	Zástupce IPR
Rozhovor č. 3	Přednášející na Fakultě stavební ČVUT
Rozhovor č. 4	Zástupce školy
Rozhovor č. 5	Zástupce IPR
Rozhovor č. 6	Zástupce IPR
Rozhovor č. 7	Zástupce úřadu městské části
Rozhovor č. 8	Zástupce Sportcentra
Rozhovor č. 9	Zástupce městské části Troja
Rozhovor č. 10	Manažer zařízení
Rozhovor č. 11	Koordinátor zahrádkářské kolonie
Rozhovor č. 12	Zástupce oddělení IPR pro veřejné vnímání
Rozhovor č. 13	Zástupce IPR
Rozhovor č. 14	Zástupce IPR
Rozhovor č. 15	Zástupce IPR
Rozhovor č. 16	Zástupce IPR
Rozhovor č. 17	Krajinný architekt
Rozhovor č. 18	Zástupci zahrádkářské kolonie
Rozhovor č. 19	Zástupce magistrátu
Rozhovor č. 20	Zástupce Botanické zahrady
Rozhovor č. 21	Zástupce městské části Praha 8
Rozhovor č. 22	Zástupce IPR

Rozhovor č. 23	Zástupce magistrátu
Rozhovor č. 24	Zástupce jabloňového sadu
Rozhovor č. 25	Zástupce Zoo Praha
Rozhovor č. 26	Zástupce vinice ve Vysočanech
Rozhovor č. 27	Zástupce zahrádkářů
Rozhovor č. 28	Zástupce městské části Praha 7
Rozhovor č. 29	Zástupci nevládních organizací
Rozhovor č. 30	Zástupce komunitní zahrady
Rozhovor č. 31	Zástupce městské části Praha 9
Rozhovor č. 32	Zástupce nevládní organizace
Rozhovor č. 33	Zástupce městské části Praha 8
Rozhovor č. 34	Zástupce nevládní organizace
Rozhovor č. 35	Zástupce IPR
Rozhovor č. 36	Starší obyvatelé
Rozhovor č. 37	Místní Romové

### Příloha 2.1.3 – Metodologie

Tento poradenský projekt se za využití nezbytného teoretického aparátu soustřeďuje na pohledy občanů a odborníků a terénní a sociální průzkumy.

Bylo zpracováno celkem 616 dotazníků. Velikost vzorku je dostačující pro vyvození obecných závěrů, ale význam výsledků závisí na odpovědích a na typu respondentů v jednotlivých geoblastech.

#### *První fáze – třítydenní příprava*

Základem prvních tří týdnů evropského workshopu bylo zadání stanovené Institutem plánování a rozvoje hlavního města Prahy a teoretické základy různých magisterských studijních programů. Na podkladě map a dat GIS poskytnutých IPR Praha jsme vypracovali teoretický konstrukt, jenž nám pomohl připravit se na sběr údajů během terénního výzkumu v Praze. Díky rozdělení do skupin, geoskupin a odborných skupin jsme získali základní představu o oblasti. Za provádění výzkumu ve svých oblastech zodpovídalo pět geoskupin. V každé geoskupině bylo zastoupeno pět různých odborností: analýza politiky a zúčastněných stran; zelená infrastruktura – fyzická a ekologická analýza; zelená infrastruktura – analýza způsobu správy a využití; analýza veřejného vnímání; vypracování scénářů. Každý účastník workshopu tudíž patřil buď do vertikální (geoblast), nebo horizontální (odborné) skupiny. Za účelem koordinace výměny informací mezi skupinami byl ustaven řídicí tým. Tento tým si v průběhu workshopu udržuje přehled o realizaci a zajišťuje, aby bylo vše správně uděláno.

#### *Druhá fáze – dva týdny práce v terénu v Praze*

Na úvod práce v terénu jsme připravili prezentaci pro IPR, v níž jsme shrnuli svoji dosavadní třítydenní práci, představili naši pracovní strukturu a získali zpětnou vazbu k dosud provedenému výzkumu. V průběhu výzkumu v terénu jsme shromáždili 616 dotazníků, provedli 39 rozhovorů a vykonali fyzický a sociální průzkum. Ten jsme prováděli v různou denní hodinu na více místech jednotlivých geoblastí, abychom zohlednili různorodost dotčené oblasti. Místa, na nichž byly vyplněny dotazníky a provedeny průzkumy, jsou vyznačena v síťové mapě. Terénní výzkum jsme zakončili prezentací předběžných výsledků u břehu řeky Vltavy. Při prezentaci jsme využili velkoformátové plakáty a konala se diskuse a také přehlídka poznatků jednotlivých geoskupin z jejich geoblastí.

Poznámka: Různé pohledy a názory zúčastněných stran mohou zprostředkovávat zkreslené informace. Toto zkreslení však bude zohledněno pomocí matrice zúčastněných stran v geozprávách.

#### *Poslední fáze – tři týdny*

Na základě údajů shromážděných v Praze vypracovalo pět geoskupin podrobné písemné analýzy. Pomocí nizozemského vrstevného přístupu v nich určily silné a slabé stránky současného stavu daných oblastí. Na základě uvedených analýz byly vypracovány geozprávy. Tyto geozprávy jsou podkladem, ze kterého vychází souhrnná zpráva. Souhrnnou zprávu můžeme chápat jako konečnou analýzu celé oblasti. Současný stav pražských svahů byl analyzován kvantitativně (statisticky) i kvalitativně. Popis scénářů a analýza SWOT ukáže možné cesty k žádoucímu výsledku, které IPR Praha může zvolit.

### Příloha 2.1.4 – Ekologie – druhy vyskytující se v oblasti:

#### *Rostliny a dřeviny:*

Lovčice pestrá (*Prostemma guttula*), chřestovníček obecný (*Crioceris asparagi*), chřestovníček dvanáctitečný (*Crioceris duodecimpunctata*), bázlivec ovocný (*Galeruca pomonae*), nosatčící rodu *Apion* (*A. penetrans*, *A. rufulum*, *A. ruficrus*), teplomil čtyřskvrnný (*Titanoeca quadriguttata*), otakárek ovocný (*Iphiclides podalirius*), modrásek vikvicový (*Polyommatus coridon*), pestrokrovečník včelový (*Trichodes aparius*), perleťovec malý (*Issoria lathonia*) (ČSOP Křivatec, 2010).

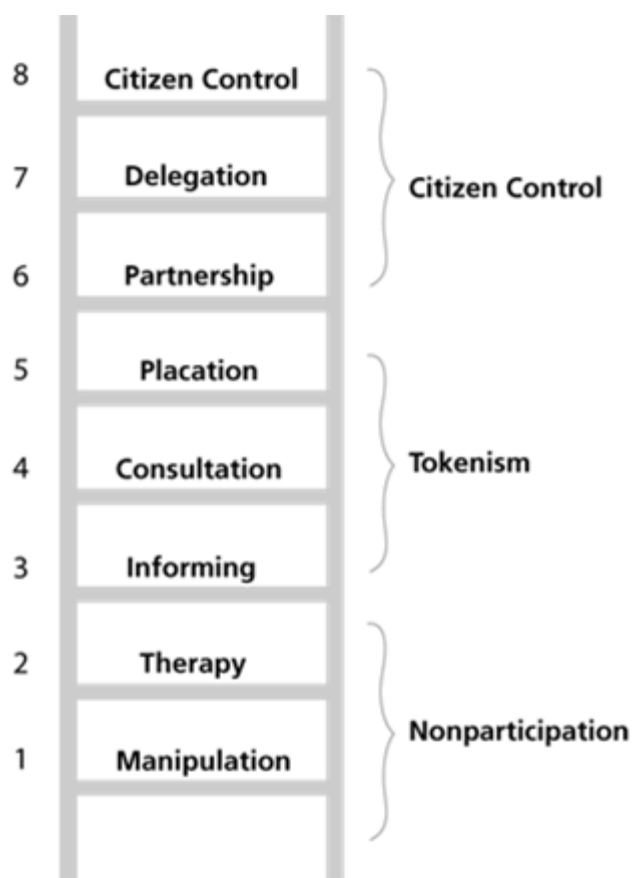


Ovsík vyvýšený (*Arrhenatherum elatius*), třtina křovištní (*Calamagrostis epigejos*), trnka obecná (*Prunus spinosa*), trnovník akát (*Robinia pseudoacacia*), dub červený (*Quercus rubra*) (Hrčka, 2007).

*Živočišné druhy:*

Sveřep vzpřímený (*Bromus erectus*), kostřava žlábkatá (*Festuca rupicola*), strdivka sedmihradská (*Melica transsilvanica*), růže galská (*Rosa gallica*), rozrazil ožankový (*Veronica teucrium*), řebříček panonský (*Achillea pannonica*), řebříček štětínolistý (*Achillea setacea*), čistec přímý (*Stachys recta*), tollice nejmenší (*Medicago minima*), mateřídouška panonská (*Thymus pannonicus*), mateřídouška časná (*Thymus praecox*), jetel alpínský (*Trifolium alpestre*), máčka ladní (*Eryngium campestre*), chrpa latnatá (*Centaurea stoebe*), rozchodník velký (*Hylotelephium maximum*), rozchodník bílý (*Sedum album*), rozchodník šestiřadý (*Sedum sexangulare*), čičorka pestrá (*Coronilla varia*), srpek obecný (*Falcaria vulgaris*), prorostlík srpovitý (*Bupleurum falcatum*), černucha rolní (*Nigella arvensis*), drchnička modrá (*Anagallis foemina*), chruplavník rolní (*Polycnemum arvensis*), dejvovec velkoplodý (*Caucalis platycarpos*), snědek Kochův (*Ornithogalum kochii*), hlohy (*Crataegus* sp. Div.), trnka obecná (*Prunus spinosa*), růže šípková (*Rosa canina*), růže galská (*Rosa gallica*), čistec přímý (*Stachys recta*), rozchodník bílý (*Sedum album*), čičorka pestrá (*Coronilla varia*), mateřídouška vejčitá (*Thymus pulegioides*), strdivka sedmihradská (*Melica transsilvanica*), snědek Kochův (*Ornithogalum kochii*), šalvěj hajní (*Salvia nemorosa*) (ČSOP Křivatec, 2010).

## Příloha 2.1.5 – Arnsteinové žebřík participace občanů



### Arnstein's Ladder (1969)

#### Degrees of Citizen Participation

*Arnstein's Ladder (1969) = Arnsteinové žebřík (1969)*

*Degrees of Citizen Participation = Stupně participace občanů*

*Nonparticipation = Nепarticipace*

*Tokenism = Tokenismus*

*Citizen Control = Vliv občanů*

*Manipulation = Manipulace*

*Therapy = Terapie*

*Informing = Informování*

*Consultation = Konzultace*

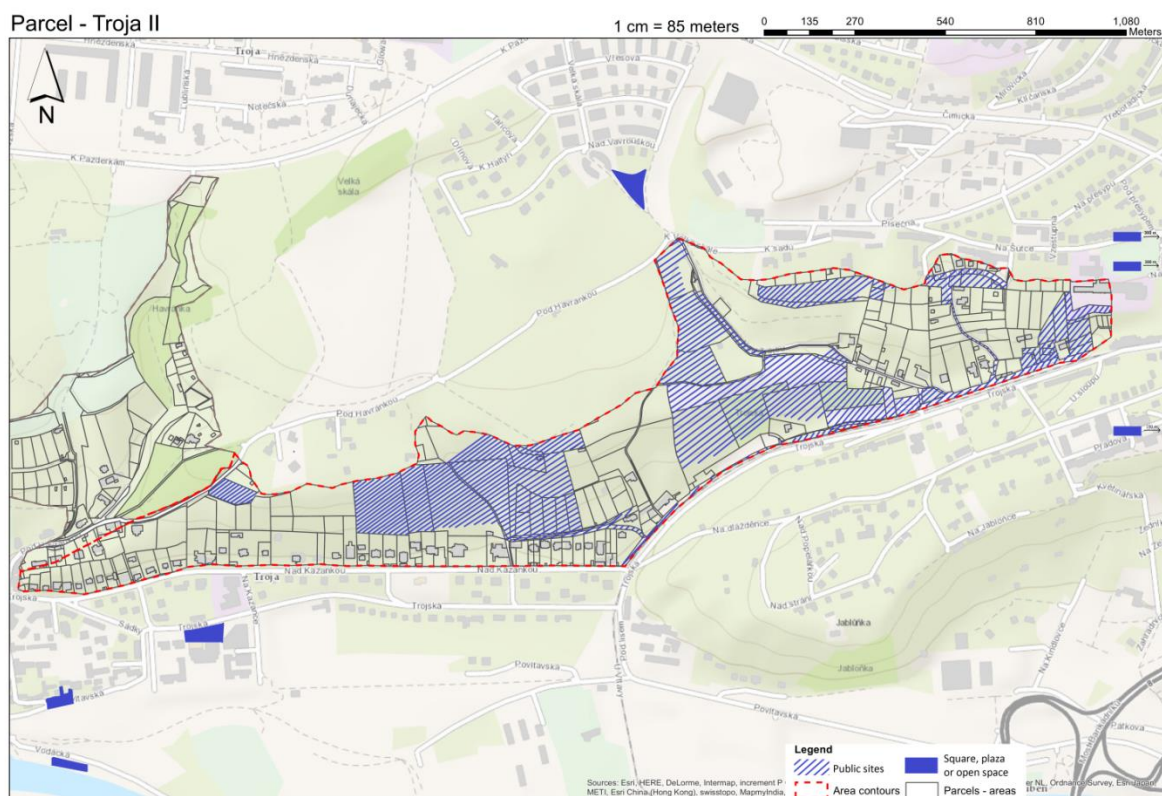
*Placation = Uklidnění*

*Partnership = Partnerství*

*Delegation = Delegovaná moc*

*Citizen Control = Řízení občany*

## Příloha 2.1.6 – Mapa využití půdy v oblasti Troja II



### Parcel Troja II = Území Troja II

Legend = Vysvětlivky

Area Contours = obrysy oblasti

Public sites = veřejná místa

Square, plaza or open space = náměstí nebo otevřené prostranství

Parcels - areas = pozemky – plochy