

**SMÍCHOV CITY - SEVER**

VYZVANÁ NEANONYMNÍ ARCHITEKTONICKÁ SOUTĚŽ  
09/01/2015

**D3A**

## Smíchov City - Sever

Vyzvaná neanonymní soutěž řeší část území bývalého nákladového nádraží Smíchov. Architektonický návrh by měl, řečeno slovy zadání soutěže, zachovat charakter rostlého města a v rámci jednoho bloku by měl být řešen tak, aby z něj byla patrná různorodost jednotlivých objektů tvořících domovní blok. Takovouto formu zadání vítáme, neb jsme přesvědčeni, že právě to je cesta k vídnému a obyvatelnému městu. Cesta k tomuto cíli začíná u urbanistického řešení lokality. Zde bychom si, oproti zadávacímu regulačnímu plánu, dovolili navrhnout několik úprav, které vyplývají z našich dlouholetých zkušeností při projektování Smíchova. Na počátku devadesátých let jsme zpracovávali urbanistické studie pro toto území, v pozdějších letech jsme se podíleli na vzniku areálu Anděl City (území mezi Plzeňskou, Radlickou a Stroupežnického), obchodního centra Nový Smíchov a několika dalších samostatných staveb, z nichž poslední je stavba sídla internetového vyhledávače Seznam v Radlické ulici, stavba organizovaná francouzským developerem. Z hlediska urbanizmu jsme se území Smíchova věnovali i v rámci výzkumného úkolu zadávání územních plánů zpracovávaného FA ČVUT v minulém roce.

Z našich zkušeností, vycházejících zejména ze stavby areálu Anděl City projektovaného pro rakouského developera UBM, si dovoluujeme nabídnout zvláště princip zástavby městského bloku tvořeného domy menšího měřítka, na úrovni podzemí však propojeného společnými parkingy. Tento princip se, ke spokojenosti investora, podařilo zrealizovat. Areál se stal oblíbenou a navštěvovanou pražskou adresou.

Východiska úprav regulačního plánu:

1) Historickou osu smíchovské zástavby tvoří od severu k jihu Štefánikova a Nádražní ulice. Na severu navazuje na Újezdě na Karmelitskou ulici a na jihu kontaktuje návrší se zlíchovským kostelíkem. Osa má směr a dá se říci, že i cíl.

2) Většina významných veřejných prostranství je jako korálky na niti navěšena na této ose. Je to náměstí Kinských, Arbesovo náměstí, náměstí 14. října a Anděl. Může to být nové náměstí pod Knížecí, náměstí u viaduktu a zkultivovaný prostor před Smíchovským nádražím. Pěší zóna, boulevard, může být příjemným doplněním přediva vztahů. Doporučujeme vývoj území respektovat a pěstovat. Významná veřejná prostranství umisťovat do bezprostředního kontaktu s touto osou a tím podporovat její vyznění.

3) Vnitroblok a jeho řešení může být alternativou k rušnému prostoru ulic a náměstí. Navrhujeme proto spojení menších bloků do bloků o větší velikosti. Mezi fasádami s větší odstupovou vzdáleností, umožňující lepší proslunění bytů, budou uvnitř bloků založeny parkové plochy.

4) Nová zástavba by mohla (zejména ve vztazích širšího území) pomoci zacetit jizvy na struktuře města způsobené dopravní infrastrukturou. U připravovaných dopravních staveb by se neměly opakovat chyby minulosti. Pouze v případě, pokud bude zástavba projektována spolu s řešením dopravy, dosáhneme města, v kterém budou všechny prvky ve vzájemné rovnováze. Domníváme se, že zástavba Smíchova má co nejtěsněji navázat na Radlické údolí a propojit se s ním. Tím, že zmizí prvky periferie z bezprostředního okolí smíchovské zástavby, získá místo další přidanou hodnotu a tedy i svou cenu. Periferií jsou rozuměna obrovská území pohlčená dnešními či chystanými dopravními stavbami. Takto vnímáme vyústění tunelu Mrázovka na Radlickou ulici a celé nešťastné řešení dopravy při ústí Radlického údolí. Vybudování nového autobusového terminálu a jeho napojení na okruh a Radlickou ulici atmosféru místa nevylepší. Dle našeho názoru je vhodnější ponechat část městských autobusů na Knížecí a meziměstské linky spolu s parkovištěm P+R přesunout do terminálu Jinonická, do blízkosti stanice metra a zastávky železnice.

5) Území učinit prostupným. Spíše než podloubí užívat pasáží a průchodů, což jsou typologické prvky, které pokládáme v daném urbanistickém kontextu za příhodnější než podloubí, která by měla být navrhována v samém centru zástavby a na frekventovaných trasách. V území je ve směru západ - východ veden alternativní průchod skrze všechny tři navrhované bloky.

6) Doporučujeme věnovat se zevrubnému zkoumání šíře uličního prostranství a velikosti a situování ploch náměstí a parků. Na příkladech pražských ulic se ujistit o zvolené velikosti profilu veřejného prostranství.

7) Pečlivě sledovat rozdělení městských bloků na jednotlivé vizuálně odlišné objekty. Precizně pracovat s měřítkem domů, včetně plastičnosti fasády s důrazem na její výšku. Nevytvářet monotónní plochy fasád a jednotnou římsu pro celý městský blok. Městský blok musí tvořit více domů, nikoliv jeden dům. Pro pocit příjemného bydlení v ulicích se stromy či v domech s výhledem do parkových ploch doporučujeme ověřenou pražskou výšku okolo šesti, sedmi pater.

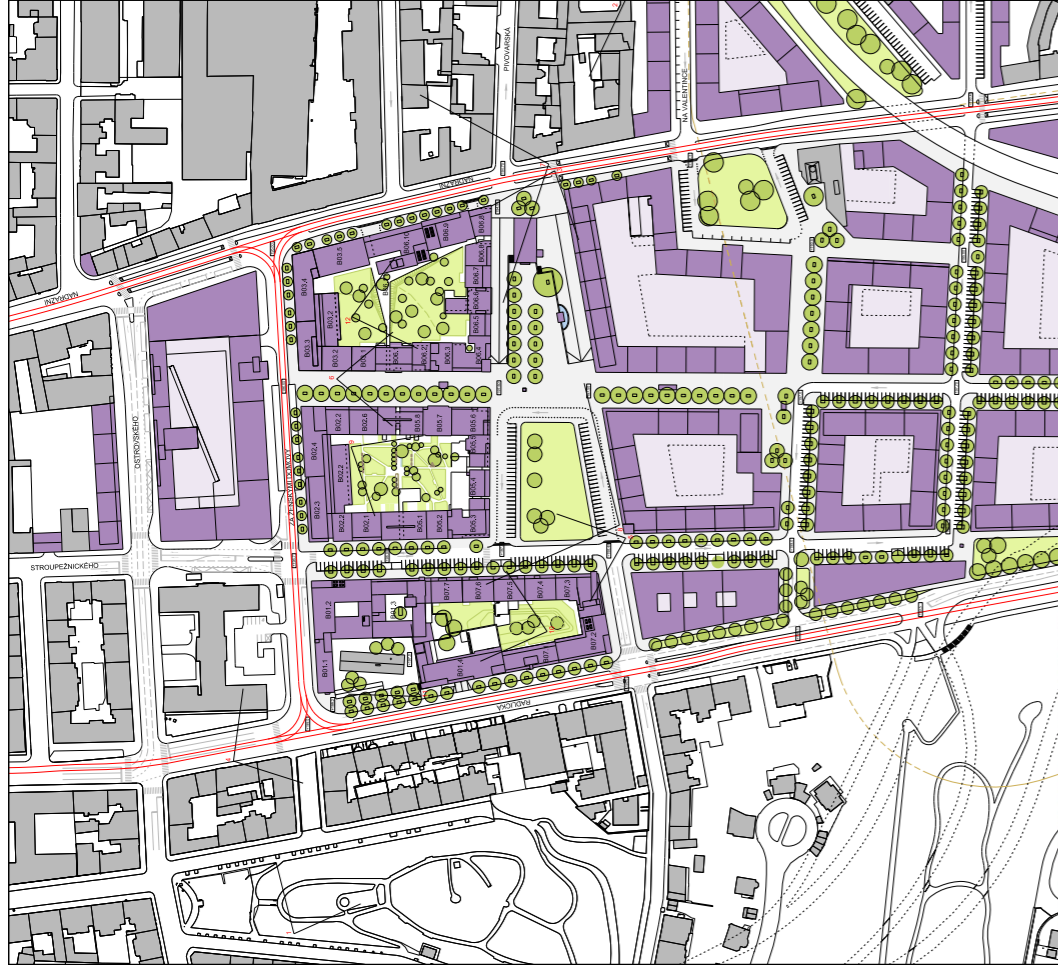
8) Pokud je to možné, respektovat stavební historii místa. Ponechat v území artefakty původní zástavby a učinit z nich součást urbanistického řešení. Spolu s tím pracovat s přirozenou terénní nerovností. Morfologii terénu a stávající stavby využívat v základní kompozici urbanistické struktury. Viz například optické propojení Nádražní ulice přes prostor nového náměstí do Bieblovy ulice a nad ní vykukující věže kostelů při ulici Nad Václavkou.

Uvedené důvody nás vedly k úpravám zadávacího regulačního plánu a návrhu zástavby jak je dokumentována na předkládaných vyobrazeních.

Za tým D3A

Prouza, Zima





**Smichov City - Sever**

Vyzevná neanonymní soutěž řeší část území bývalého nákladového nádraží Smichov. Architektonický návrh by měl, řešeno slovy zadání soutěže, zachovat charakter rostlého města a v rámci jednoho bloku by měl být řešen tak, aby z něj byla patrná různorodost jednotlivých objektů vnitřních domovních bloků. Takovouto formu zadání vítáme, neb jsme přesvědčeni, že právě to je cesta k viditelnému a obyvatelnému městu. Cesta k tomu cíli začíná u urbanistického řešení lokality. Zde bychom si, oproti zadávacím regulačním plánům, dovolili navrhnout několik úprav, které vyplývají z našich dlouholetých zkušeností při projektování Smichova. Na podkladě dvadesátileté let jsme zpracovali urbanistické studie pro toto území, v pozdějších letech jsme se podíleli na vzniku areálu Anděl City (uzemi mezi Pleterskou, Radlickou a Stroupežnického), obchodního centra Nový Smichov a noko tak dalších samostatných staveb, z nichž poslední je stavba sídla internetového vyhledávače Seznam v Radlické ulici, stavba organizována francouzským developerem. Z hlediska urbanizmu jsme se území Smichova venovali v rámci výzkumného úkolu zadávaní územním plánem zpracovaného FAČOVUT v minulém roce.

Z našich zkušeností, vycházejících zejména ze starý areál Anděl City projektovaného pro rakouského developera UBM, si dovolujeme nabídnout zvláštní princip zastavby městského bloku toreného domy menšího měřítka, na úrovni pozemků však propojeného společnými koridory, jeho princip se, ke spokojenosti investorů, podařilo zrealizovat. Areál se stal oblíbenou a navštěvanou pražskou adresou.

1) Historická urbanistická zástavba tvoří od severu k jihu Světlákovu a Nádražní ulice. Na severu navazuje na Újezd na Karmelit. skou ulici a na jihu končí u nároží se záchodovým kolektorem. Osa má směr a dá se říci, že cíl.

2) Velká významných veřejných prostranství je jako korálky na nitě navázaná na této ose, je to náměstí Kránských, Arbosovo náměstí, náměstí 14. října a Anděl. Může to být nové náměstí pod Knížecí, náměstí u vřadku a zkulturnovaný prostor před Smichovským nádražím. Pěší zóna, boulevard, může být příjemným doplněním kontaktu s touto osou a tím podporovat její význam.

3) Vnitřní blok a jeho řešení může být alternativou k rušnému prostoru ulic a náměstí. Navrhujeme proto spojení menších bloků do bloků o větší velikosti. Mezi fasádami s větší odsupovou vzdáleností, umožňující lepší proslunění bytů, budou větší bloky založeny parkové plochy.

4) Nová zástavba by mohla (zejména ve vztazích širšího území) pomoci zacetit jazyk na strukturu města způsobené dopravní infrastrukturou. U připravovaných dopravních staveb by se neměly opakovat chyby minulosti. Pouze v případě, pokud bude zástavba projektována spolu s řešením dopravy, dosáhneme města, v kterém budou všechny prvky navzájem rovnovážné. Domníváme se, že zástavba Smichova má co nejlépeji navázat na Radlické údolí a propojit se s ním. Tím, že vzájemně propojí ulice, které byly dříve odděleny zástavbou, získá místo další přídatnou hodnotu a tedy i svou cenu. Periferní jsou rozumně obrovská území poblíž dřevěných a chytavých dopravních staveb. Takto vnímáme využití tunelu Mírazovka na Radlickou ulici a celé nešťastné řešení dopravy při ústí Radlického údolí. Vybudování nového autobusového terminálu a jeho napojení na okruh a Radlickou ulici atmosféru města nevylepší. Dle našeho názoru je vhodnější ponechat část městských autobusů na Knížecí a meziměstské linky spolu s parkovištěm P+R přesunout do terminálu Jiřonická, do blízkosti stanice metra a zastávky Želieznička.

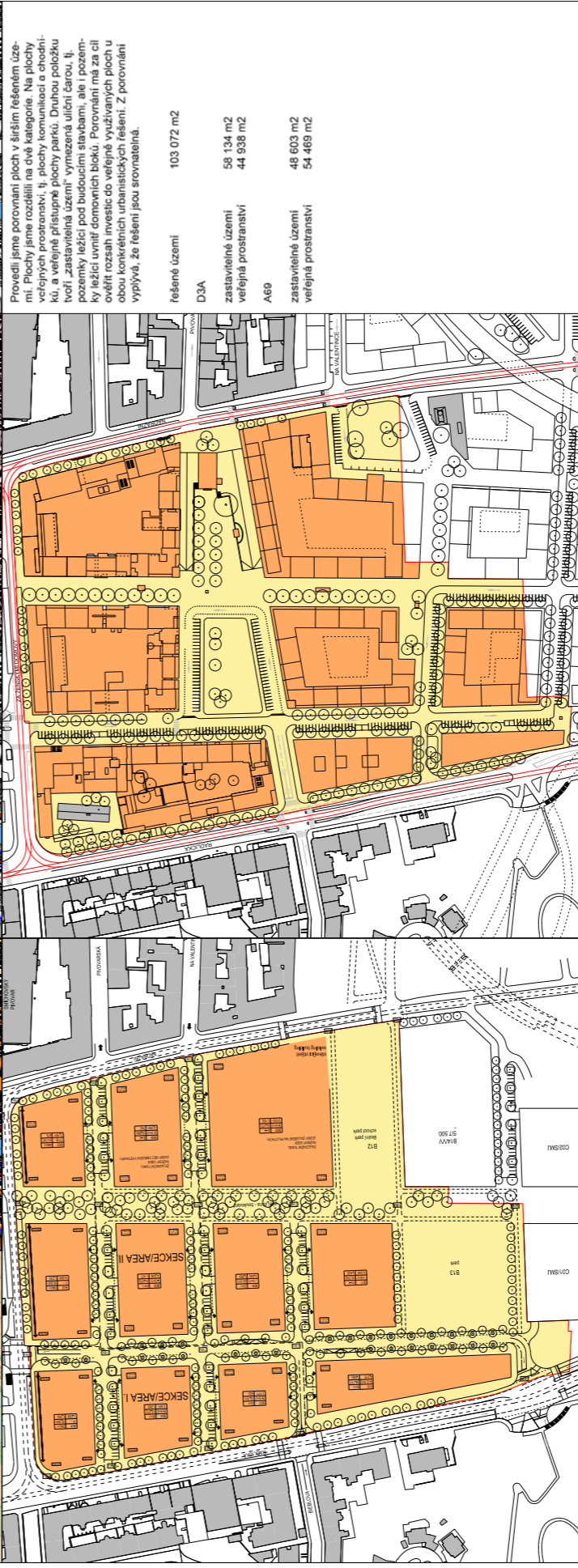
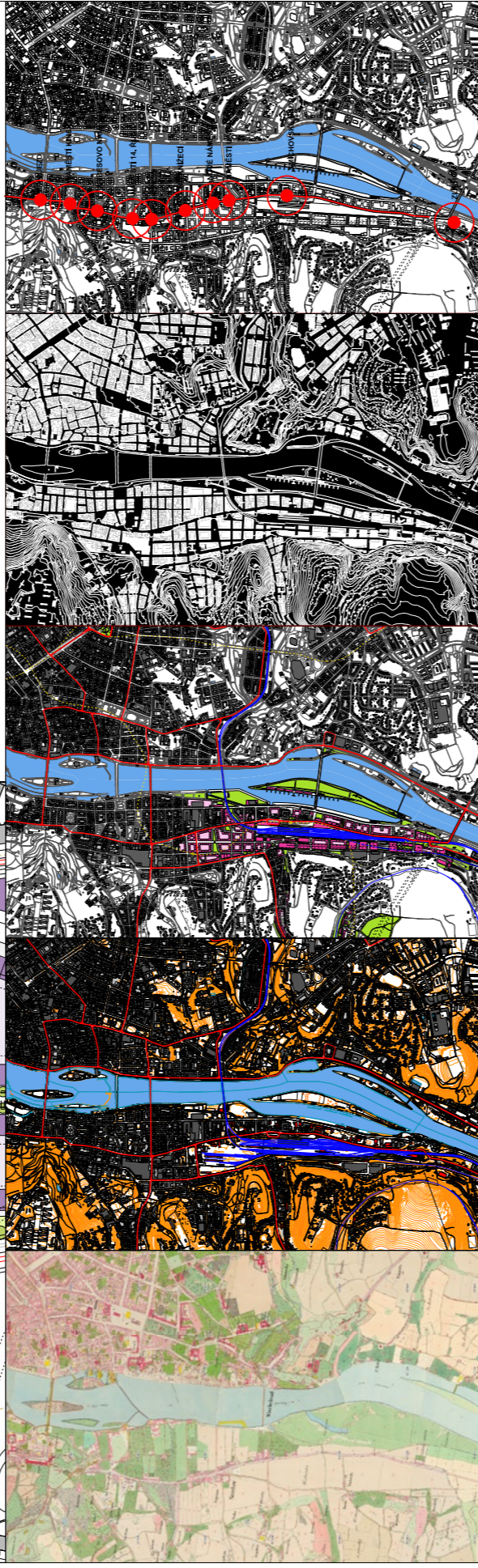
5) Území učinit prostupným. Spíše než poddubní užívat pasáží a průchodů, což jsou typologické prvky, které pokládáme v daném urbanistickém kontextu za příhodnější než poddubní, která by měla být navrhována v samotném centru zastávky a na frekventovaných trasách. V území je ve směru západ - východ veden alternativní průchod skrze všechny tři navrhované bloky.

6) Doporučujeme věnovat se zevrubnému zkoumání šíře uličního prostranství a velikosti a situací ploch náměstí a parků. Na příkladech pražských ulic se ujistit o zvolené velikosti profilu veřejného prostranství.

7) Pečlivě sledovat rozdělení městských bloků na jednotlivé vzušené cenné objekty. Precizně zpracovat s měřítkem domu, včetně plastických modelů, průřezů a detailů, respektovat starobní historická místa. Ponechat v území architektonické zástavby a učinit z nich součást urbanistického řešení. Je vhodné, respektovat starobní historická místa. Metodologi řešení a stávající zástavby využívat v zákládě konceptu urbanistické struktury. Viz například optické propojení Nádražní ulice přes prostor nového náměstí do Blešňovy ulice a nad ní vykládající věže kostelů při ulici Naed Vidlavkou.

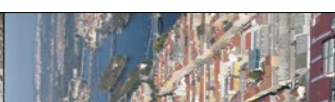
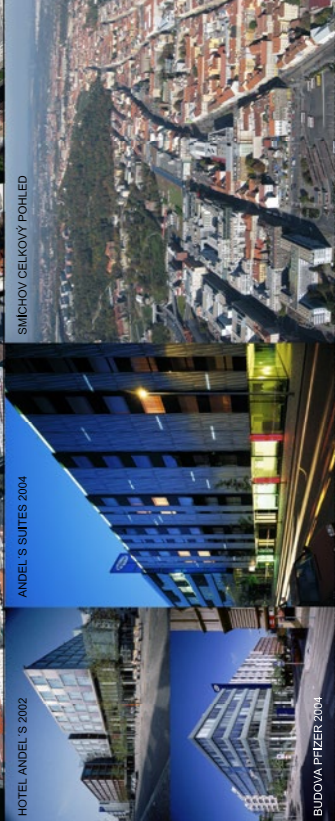
Uvedené důvody nás vedly k úpravám zadávacího regulačního plánu a návrhu zástavby jak je dokumentována na předkládaných vyobrazeních.

MĚŘÍTKO	MĚŘÍTKO 1:1000		MĚŘÍTKO 1:500		MĚŘÍTKO 1:200		MĚŘÍTKO 1:100		MĚŘÍTKO 1:50							
	PROSTOROVÁ	PLŇOVÁ	PROSTOROVÁ	PLŇOVÁ	PROSTOROVÁ	PLŇOVÁ	PROSTOROVÁ	PLŇOVÁ	PROSTOROVÁ	PLŇOVÁ						
SEKCE L	8000	9500	20000	23277	60215	7940	7976	33222	20918	32	60	88	28	3	189	606
SEKCE K	5000	6271	20162	23381	60910	13337	13352	21604	42688	76	179	69	32	1	155	105
SEKCE L + K	13000	15871	40328	46658	121125	20777	35283	64612	69286	90	239	127	60	2	348	716

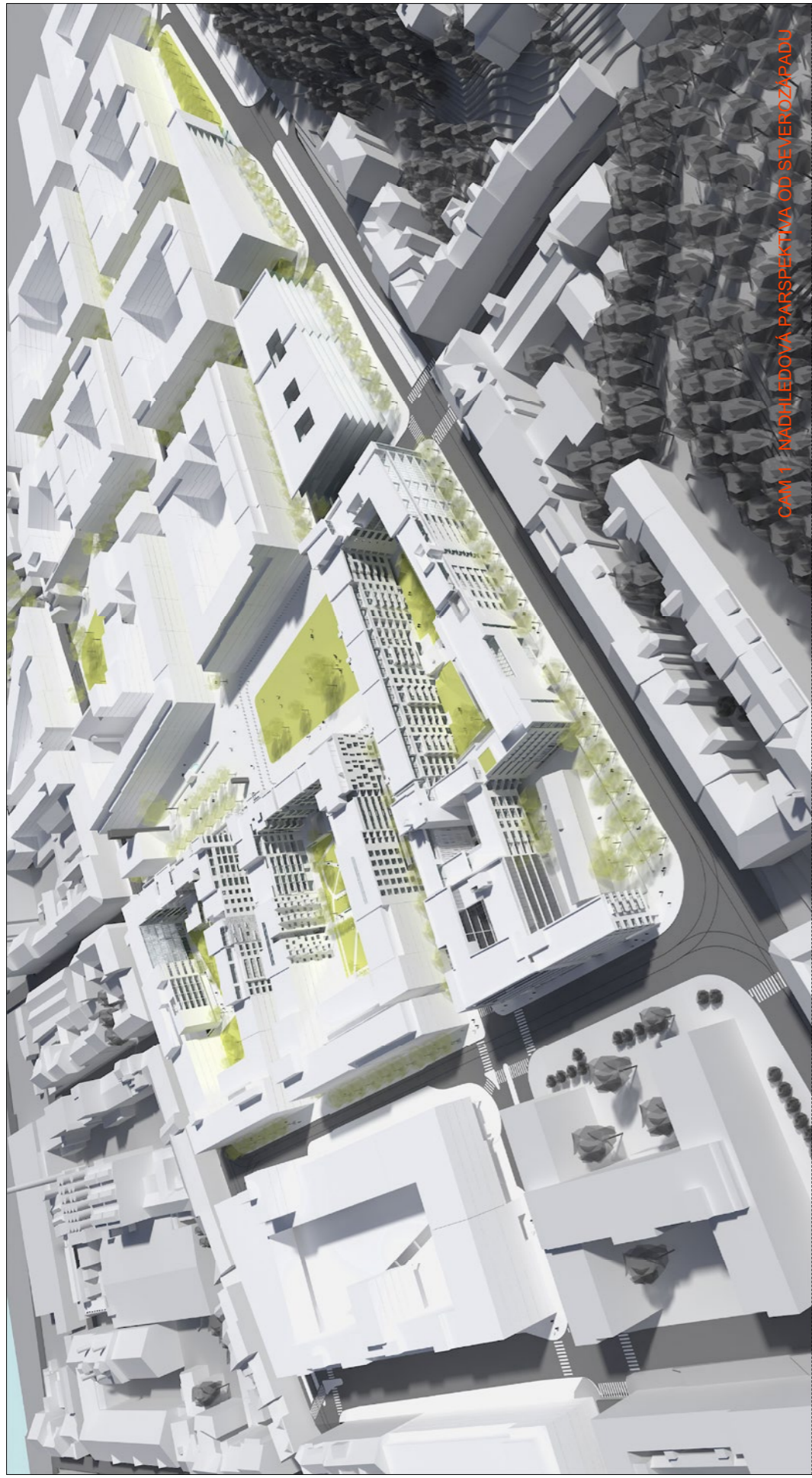


Provedli jsme porovnání ploch v širším řešeném území. Plochy jsme rozdělili na dvě kategorie. Na plochy veřejných prostranství, tj. plochy komunikací a chodníků, a veřejně přístupné plochy parků. Druhrou položku tvoří „zastavitelná území“ vymezená uliční čarou, tj. pozemky ležící pod budoucími stavbami, ale i pozemky ležící uvnitř domovních bloků. Porovnání má za cíl ověřit rozsah investic do veřejně využívaných ploch u obou konkrétních urbanistických řešení. Z porovnání vyplývá, že řešení jsou srovnatelná.

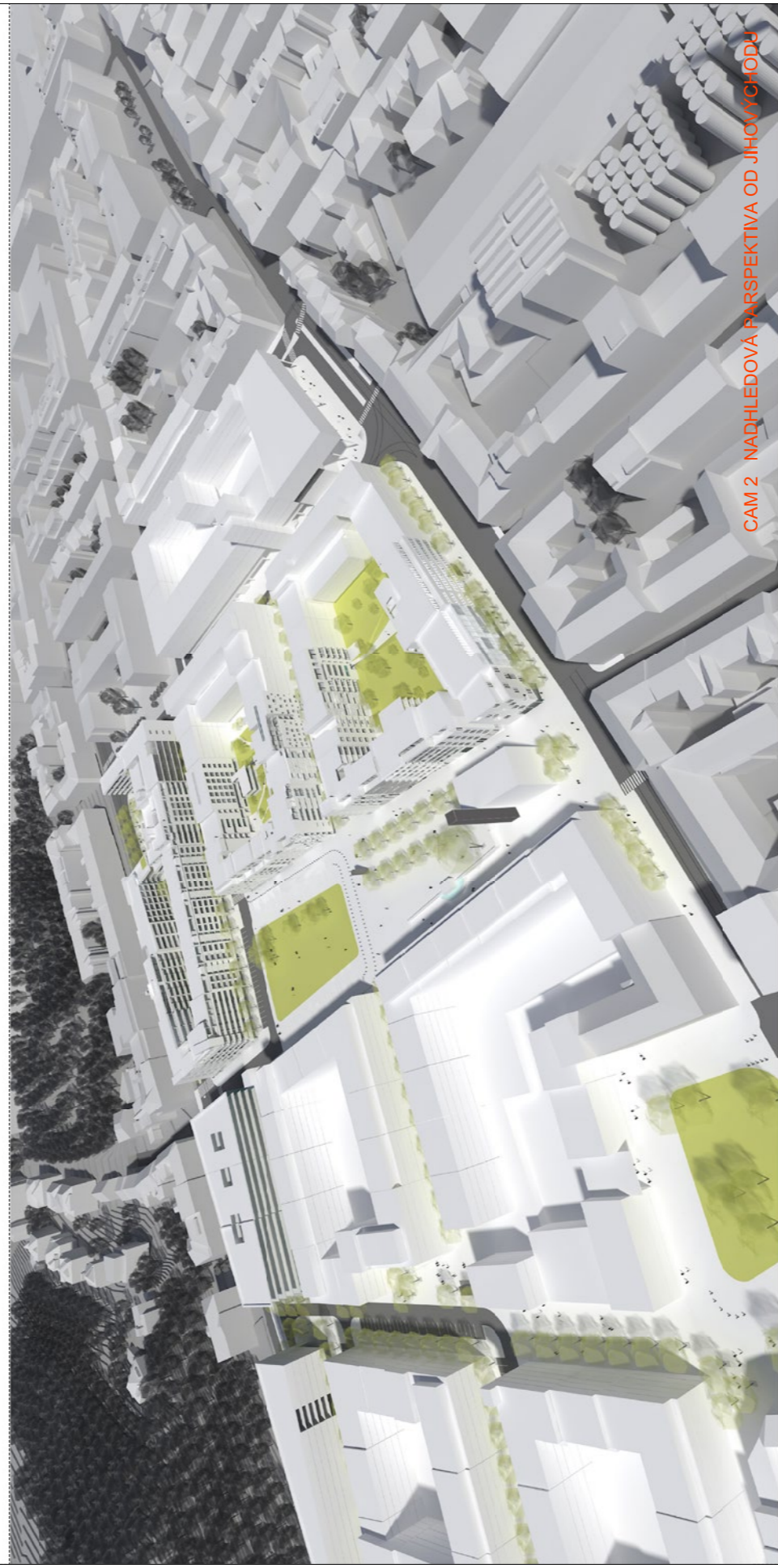
řešené území	103 072 m2
D3A	
zastavitelné území veřejná prostranství	58 134 m2
A60	44 938 m2
zastavitelné území veřejná prostranství	48 603 m2
	54 469 m2







CAM 1 NADHLEDOVÁ PERSPEKTIVA OD SEVEROZÁPADU

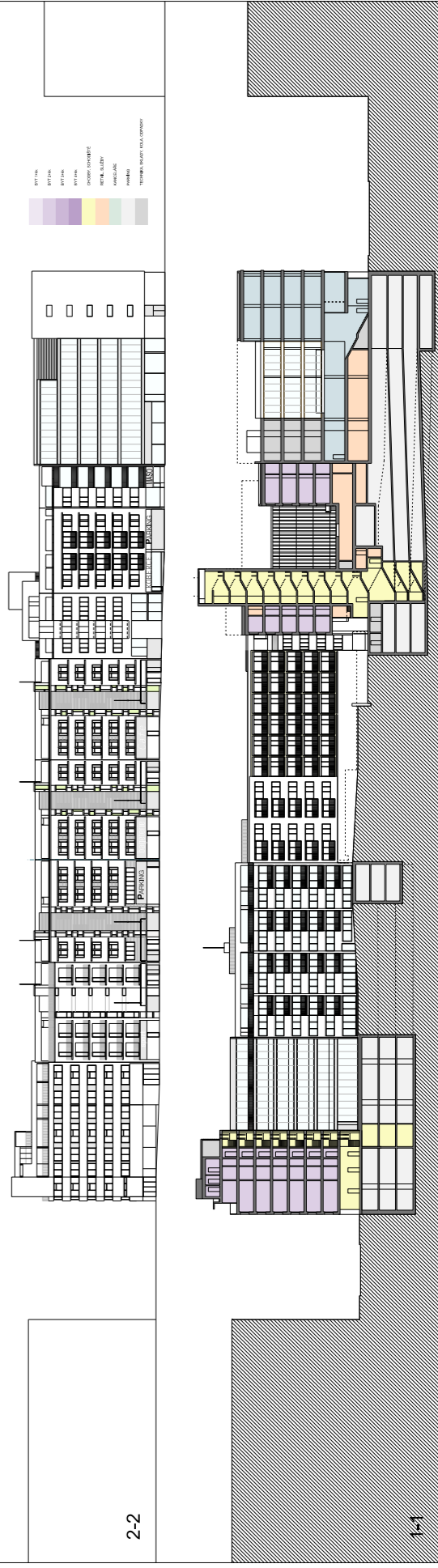


CAM 2 NADHLEDOVÁ PERSPEKTIVA OD JIHOVÝCHODU



CAM 3 POHLED PŘES NOVÉ NÁMĚSTÍ





3a PŮDORYSY, POHLEDY, ŘEZY - SEKCE II. 1:500

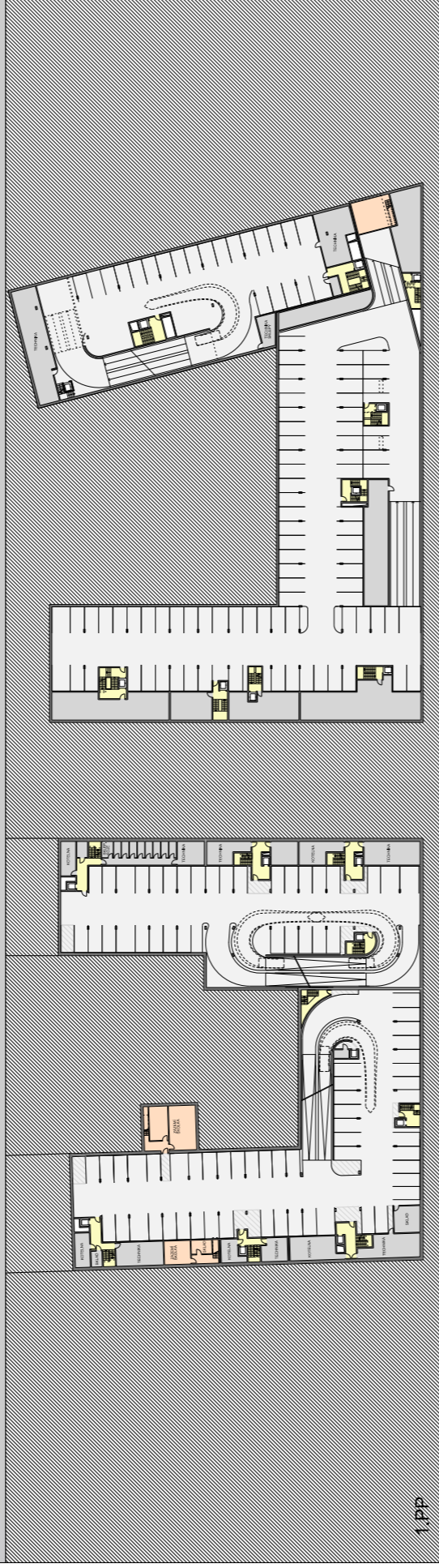








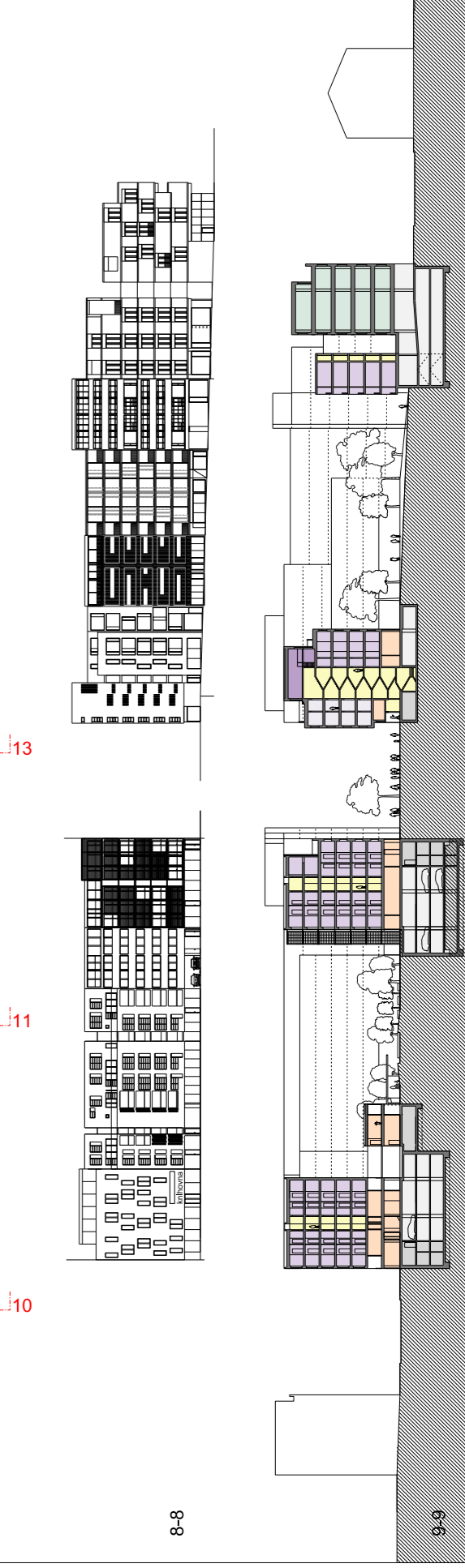
CAM 6 NÁDRAŽNÍ ULICE



1:PP



1:NP

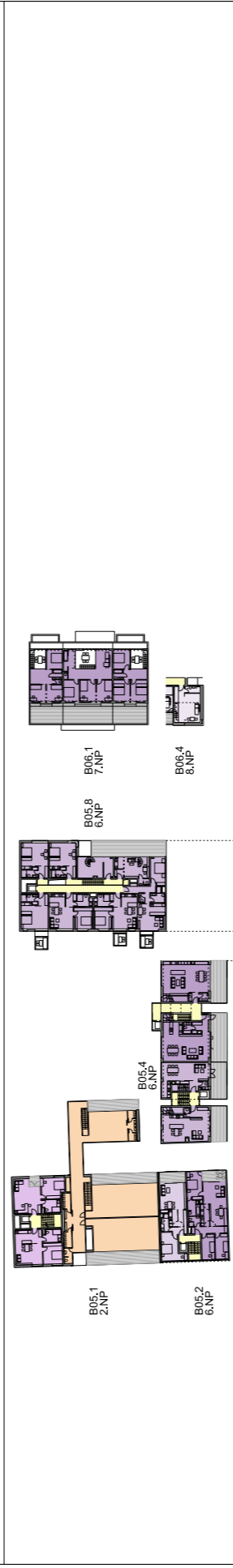


8-8

9-9

4a PŮDORYSY, POHLEDY, ŘEZY - SEKCE II. 1:500









CAM 8 PRŮČELÍ DOMŮ DO NOVÉHO NÁMĚSTÍ



CAM 9 VNITROBLOK B05 POHLED K JIHU



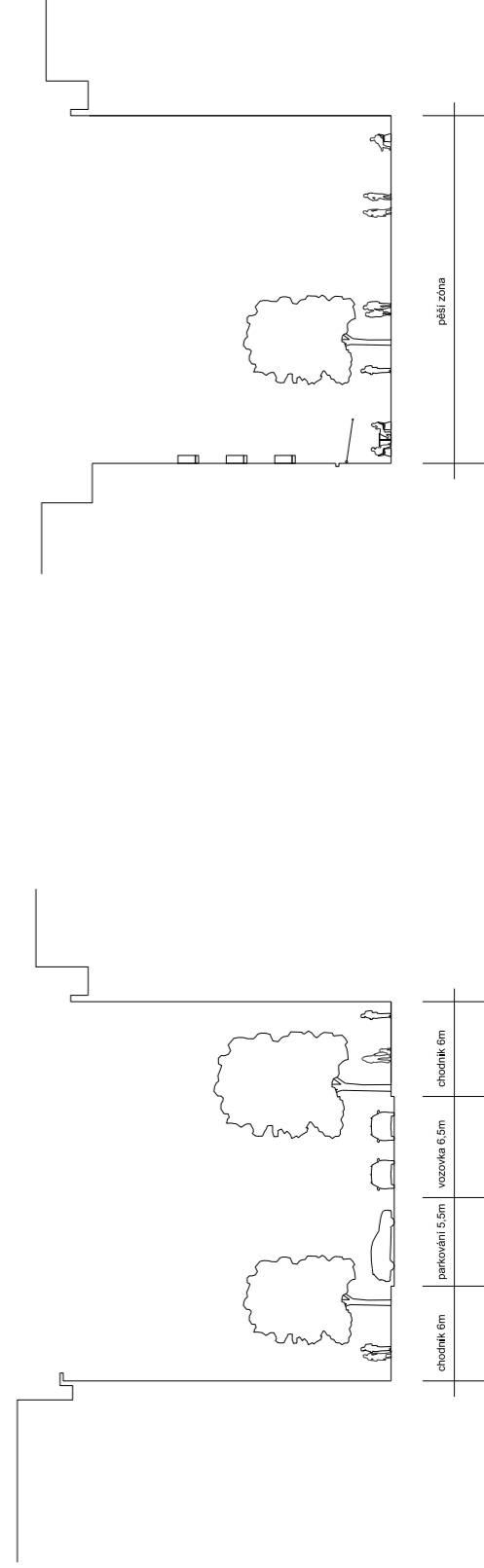
CAM 10 VNITROBLOK PŘI RADLIČKÉ ULICI



CAM 11 PROSTRANSTVÍ ZA ŽENSKÝMI DOMOVY



CAM 12 POHLED K JIHU VNITROBLOK B06 PŘI NÁDRAŽNÍ ULICI



ULICE STROUPEŽNICKÉHO 24m

BOULEVARD 22m