



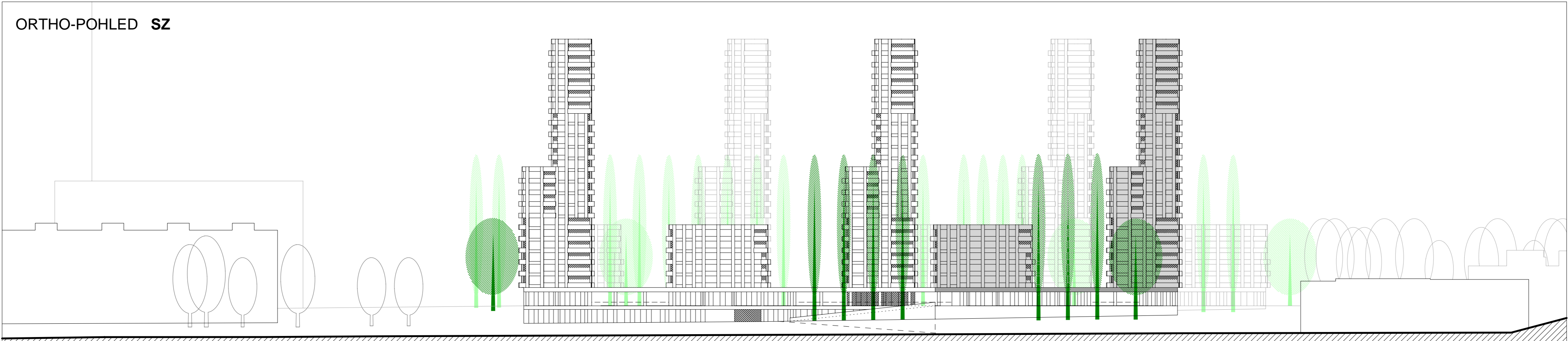
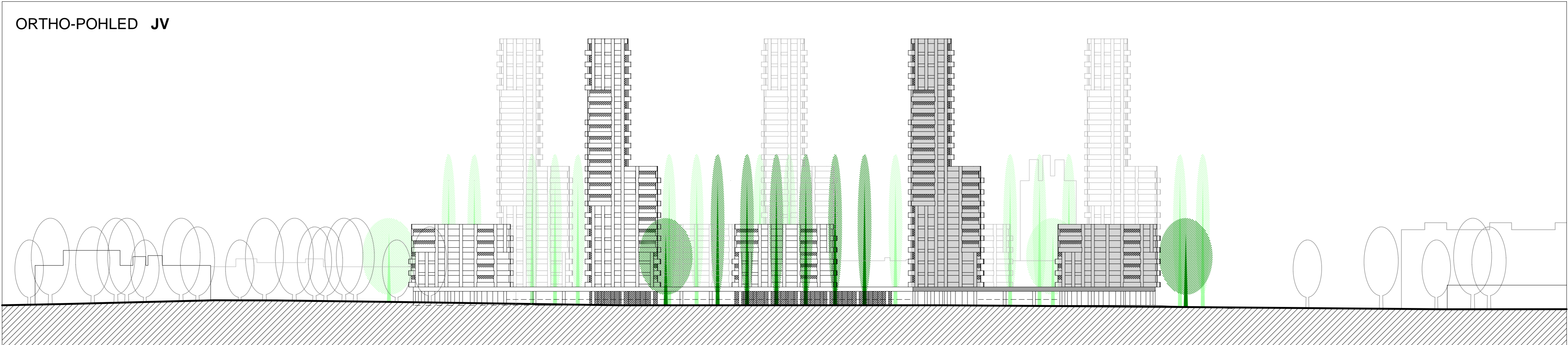
1:1000 SITUACE

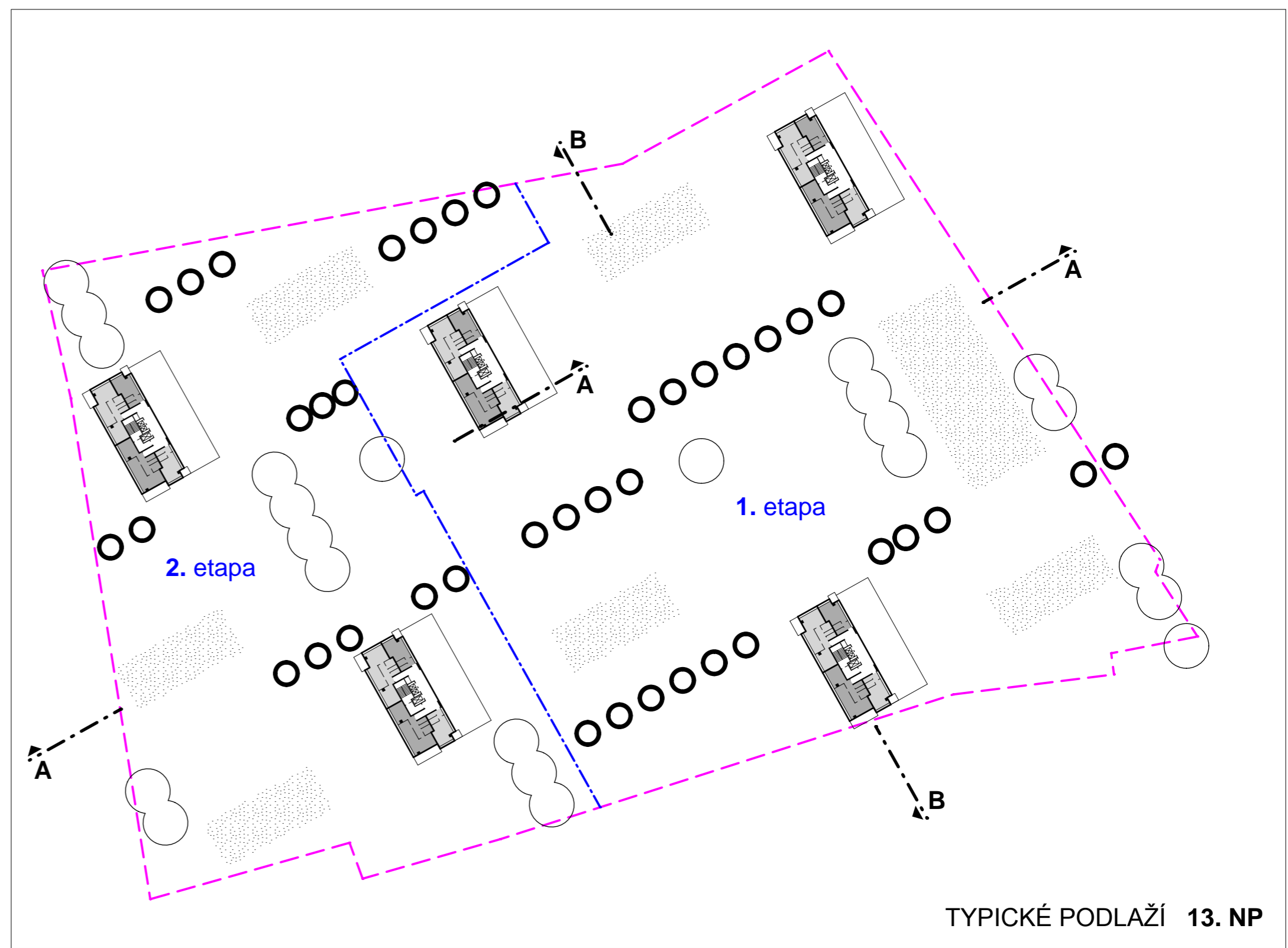
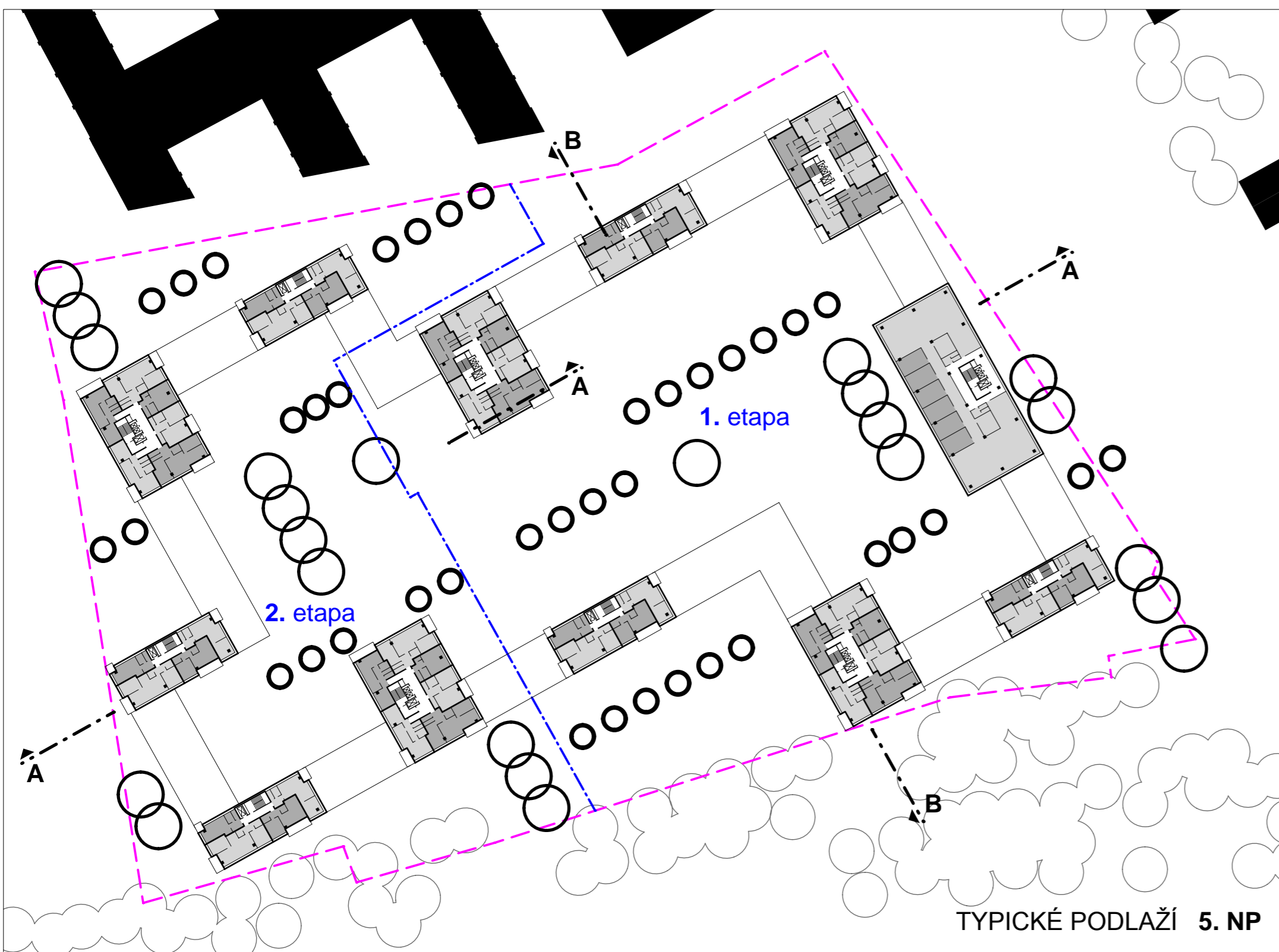
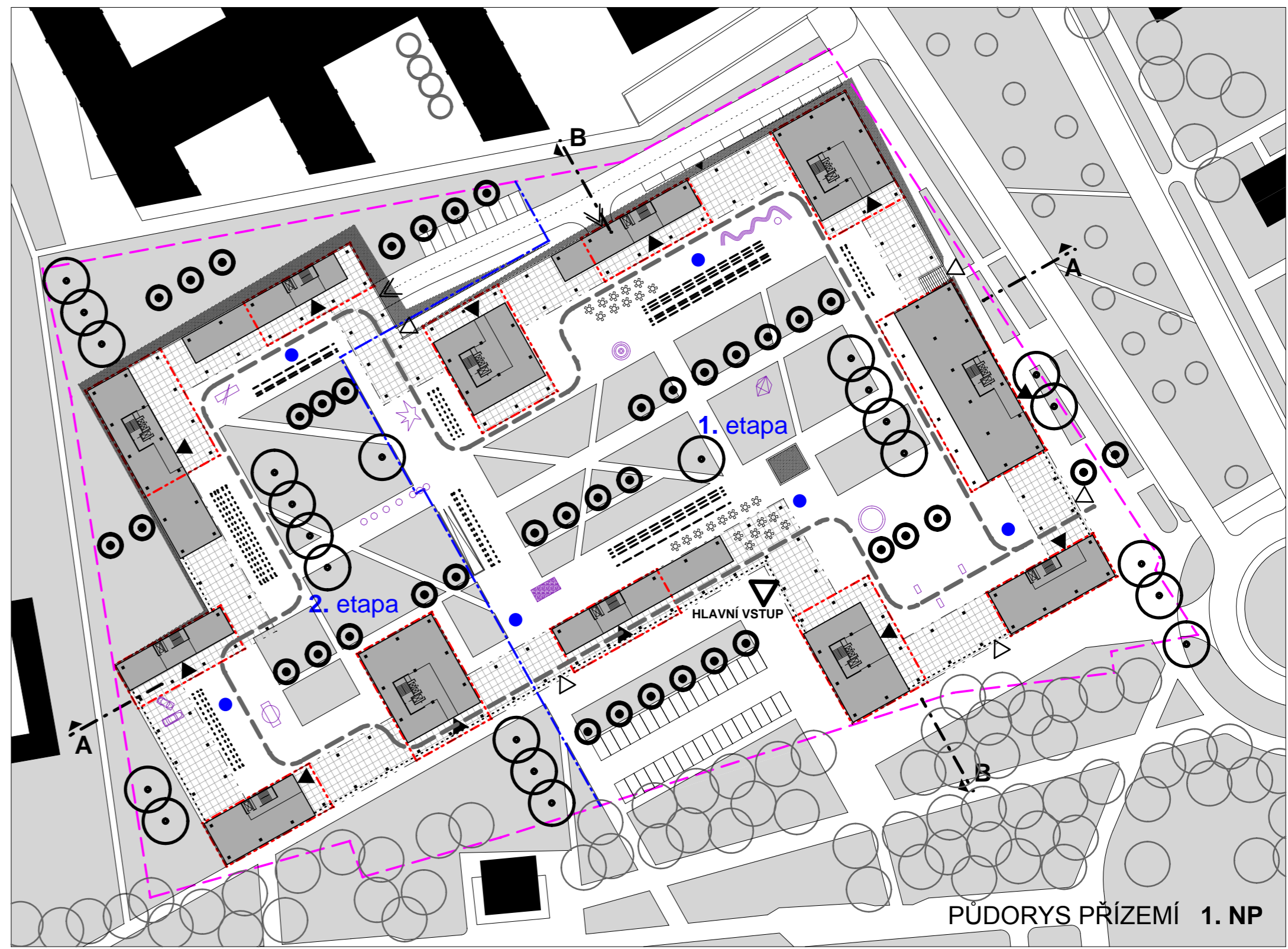
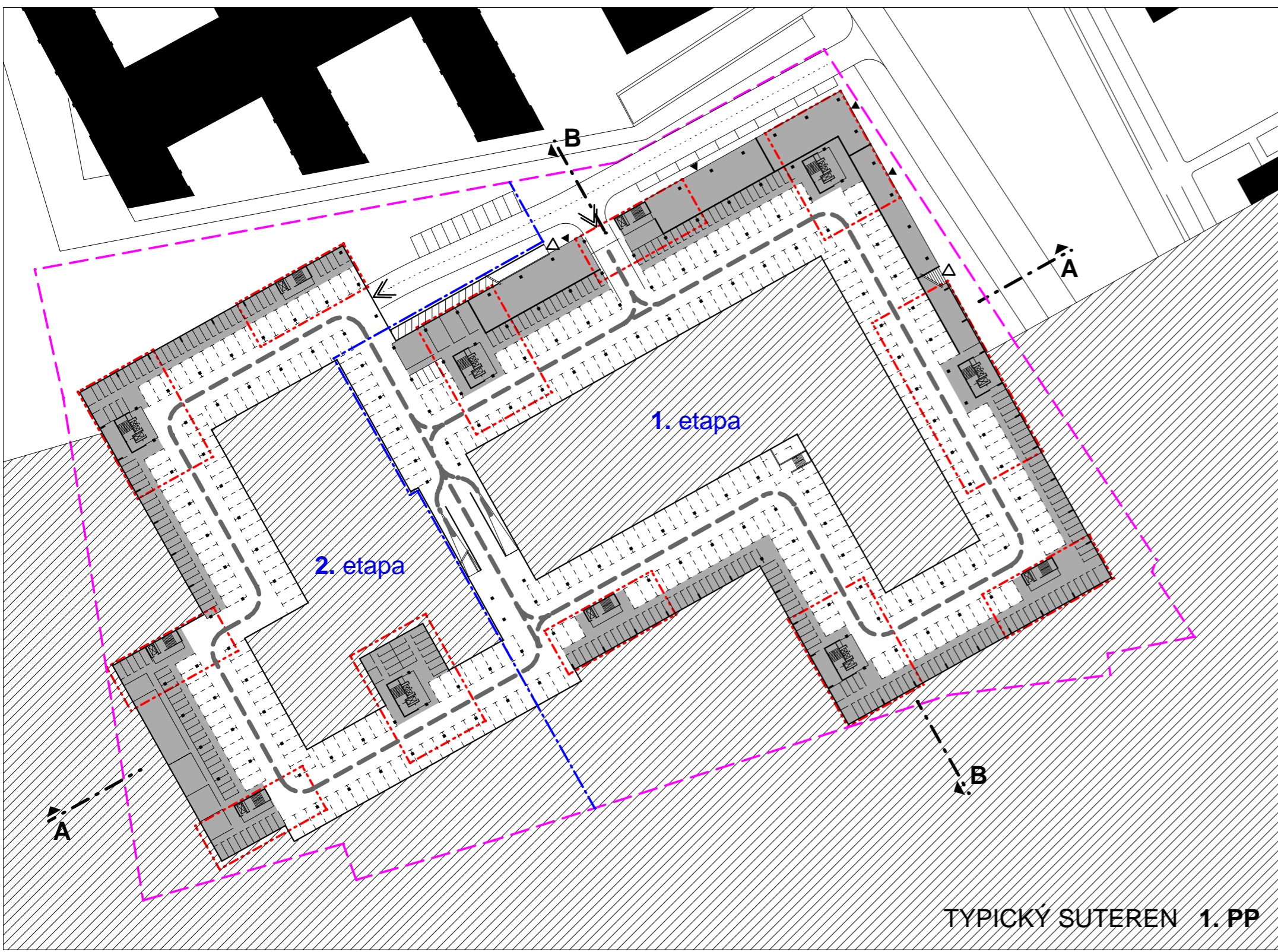
POSPOLITÝ BLOK

- 1 Z širšího pohledu.**
Doplnění pestré urbanistické struktury pankrácké pláně od nízkých domů až po velmi vysoké. K severu se svažující pláň na hraně parku umožňuje pokrýt zástavbou o rozměrech domů z doby první republiky, sídlišť socialismu i věží kapitalismu. V dálkových pohledech pospolitý blok reflektuje všechny druhy zástavby a je přitom charakteristický.
- 2 Mentální.**
Myšlenka Vogéžského náměstí v Paříži s parkem uvnitř, který se na noc zavírá. S parkem, kde je možné najít stín i slunce, kde je možné hrát si, sportovat, bavit se, válet se...
- 3 Pobytový parter všech.**
Parter vybízející k aktivitě, k podnikání „v rámci bloku“. Musí v něm být kavárny, trafiky, kluby, „dvořní“ sporty a hry, řemeslné dílny, služby správců, pekařství, holičů, kadeřnictví, výtvarné dílny. V rámci podlaží je možné (řízené) vestavovat drobné živnosti zakládající pospolitý sousedské vztahy, a tím přirozenou sociální kontrolu prostředí.
- 4 Uvnitř a vně.**
Lomená stěna podlaží tvoří mentální i skutečný předěl mezi veřejným prostorem vně a poloveřejným prostorem uvnitř. V rozsahu podlaží se nachází předělovací prvky – asi jako oplocení např. Vojanových sadů nebo Lucemburské zahrady v Paříži.
- 6 Výhledy pro všechny.**
Společenské terasy na dvacátém podlaží s domovními kluby pro oslavy narozenin, pro rodinné slavnosti a sešlosti. Exkluzivita pro všechny, kteří o to projeví zájem.

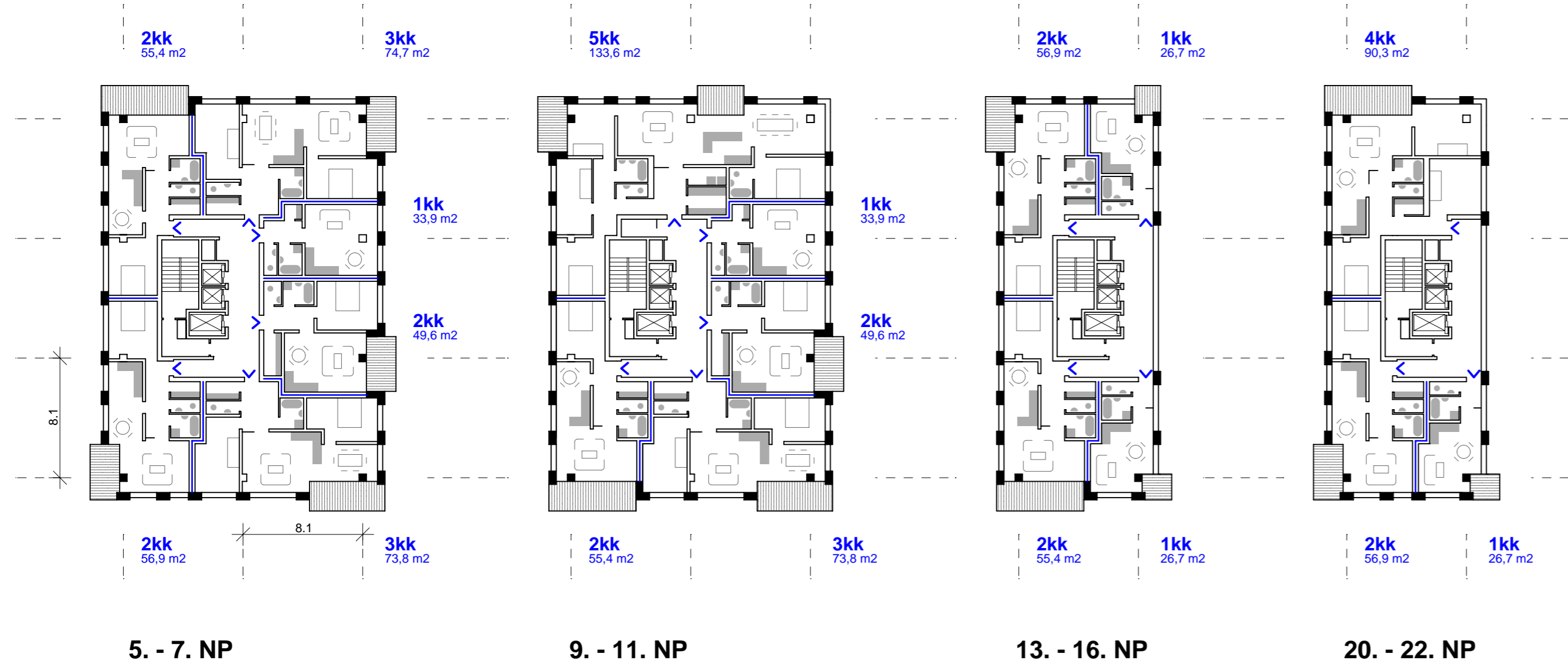
- 7 Poměření domů člověkem a vegetací.**
Bílé domy obklopené parkem. Tenké věže vyčnívají jako majáky z moře. V patrech trav a keřů žijí lidé na povrchu parku, v patrech košatých stromů žijí lidé do šestého podlaží. V patrech štíhlých vysokých stromů žijí lidé do jedenáctého podlaží, ve věžích žijí lidé nad zemskou vegetací s krásnými výhledy.
- 8 Solidní domy.**
Solidní neznámá dráhé! Domy jsou dobře zateplené s kvalitními okny a s polozapuštěnými lodžiemi se závětrnými kouty. Každý byt má dobrou dispozici a sklepní kóji v podzemní garážové ulici.
- 9 Garážová ulice.**
Okolní zástavba obehnaná a dvouúrovňovou podzemní garážovou ulicí s kolovými parkovacími stáními v počtu 740 míst. Při severním vjezdu do podzemí je umístěno 20 návštěvnických stání a dalších cca 30 návštěvnických stání je umístěno při hlavním jižním vstupu. Z garážové ulice je možné přímo vstoupit do jednotlivých domů, ale i do zahrady.
- 10 Funkční plocha SV-G.**
Podle stávajícího územního plánu bude funkční plocha zastavěna zhruba ze třech čtvrtin koeficientem, který je k dispozici. Zbývající plocha SV-G společně se zbytkem investorem vlastněných pozemků bude zastavěna v kapacitách 1. etapy, ale až v době platnosti nového územního (metropolitního) plánu.
- 11 Ještě jednou z širšího pohledu.**
Myšlenka urbanistů šedesátých let o zástavbě pankrácké pláně ve formě tzv. kupy by měla být uskutečněna. Žádná z jednotlivých věží kupy by neměla být hlavní a dominantní. Dominanci by měl dělat ladný celek - kupa - shluk mnoha věžových domů.

HPP 1. etapy ...	41.900 m ²
HPP 2. etapy ...	26.500 m ²
ČPP bytů 1. etapy ...	18.900 m ²
ČPP bytů 2. etapy ...	13.600 m ²
ČPP komerčních ploch (celkem) ...	5.300 m ²
Počet bytů 1. etapy ...	330
Počet bytů 2. etapy ...	238
Počet parkovacích stání 1. etapy ...	520
Počet parkovacích stání 2. etapy ...	270

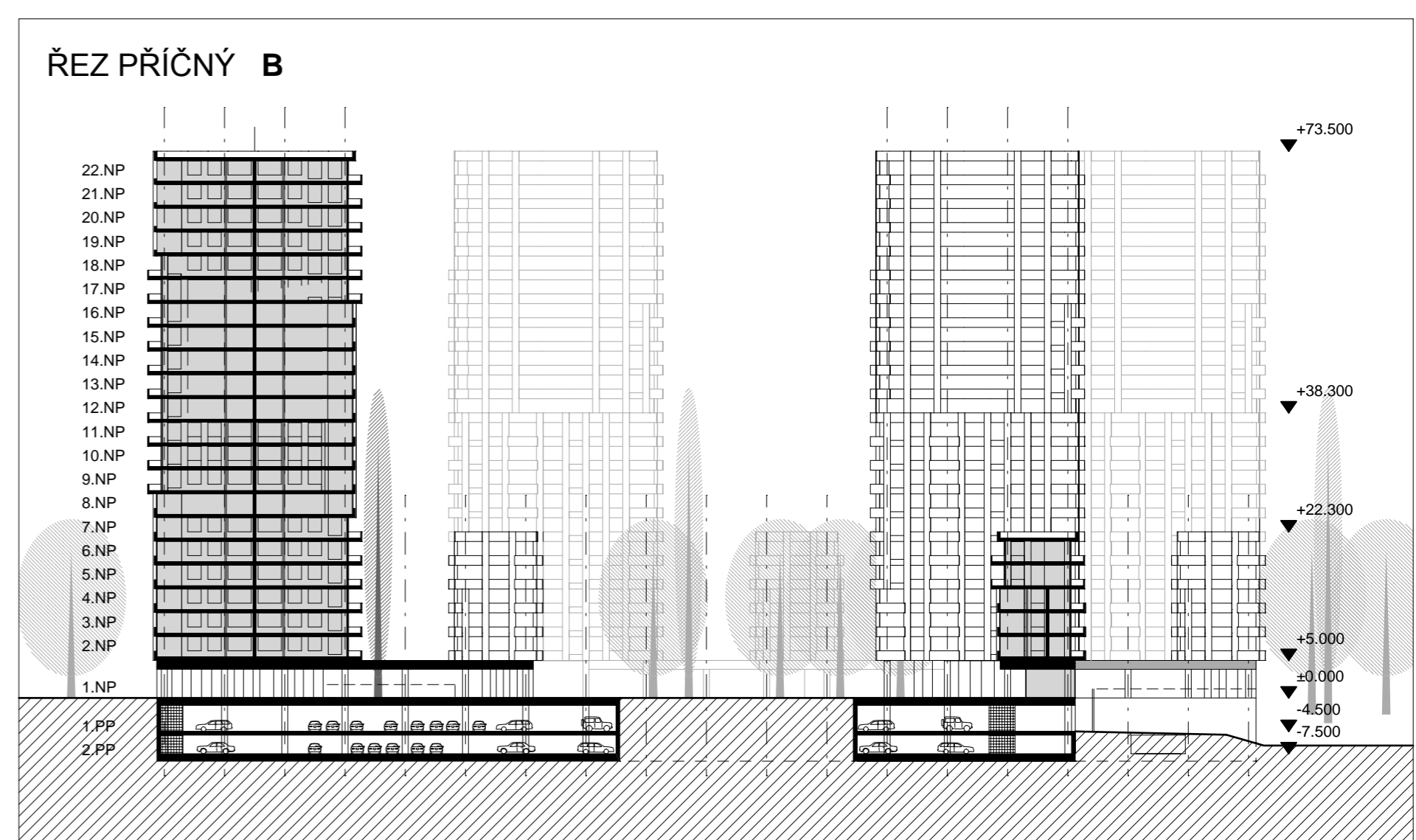
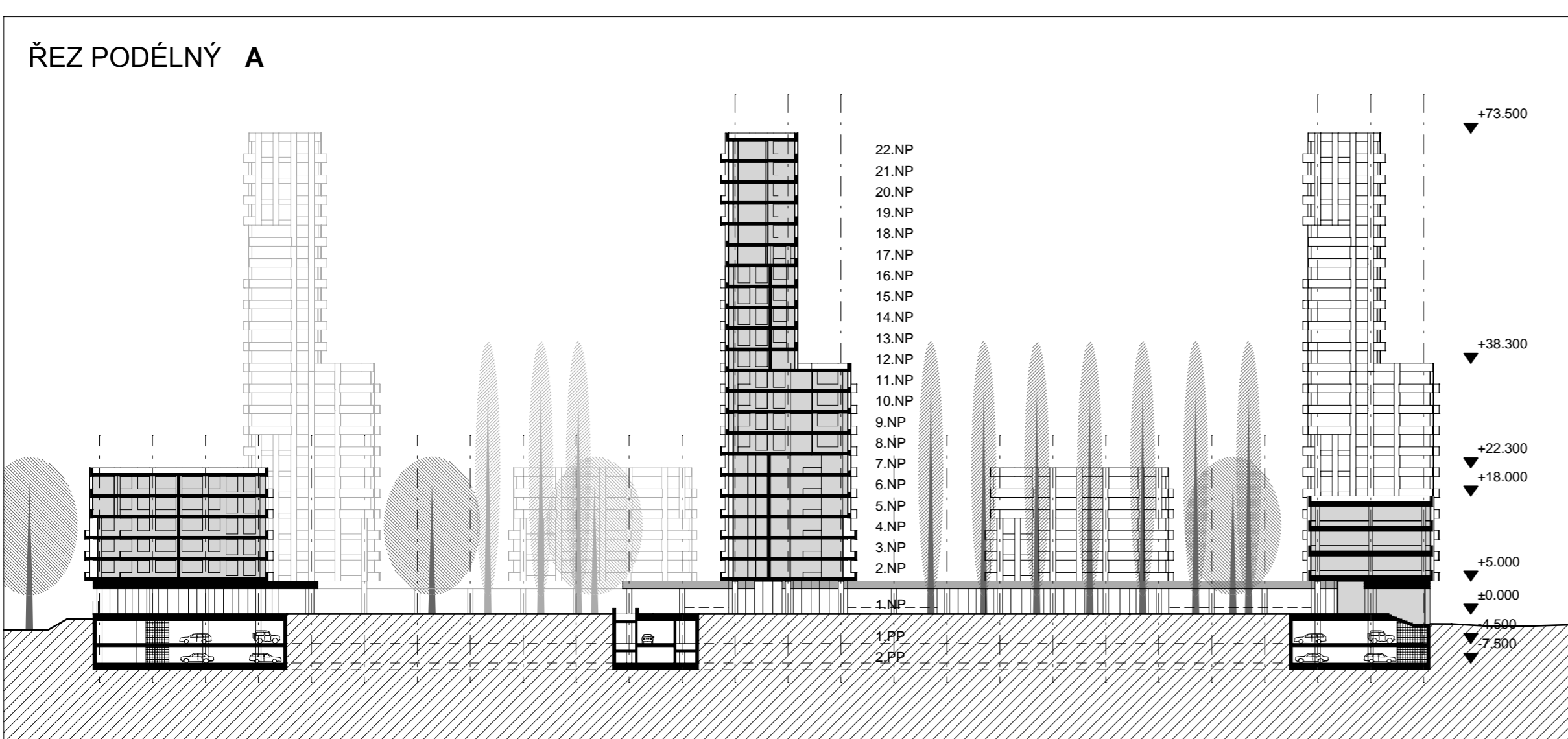
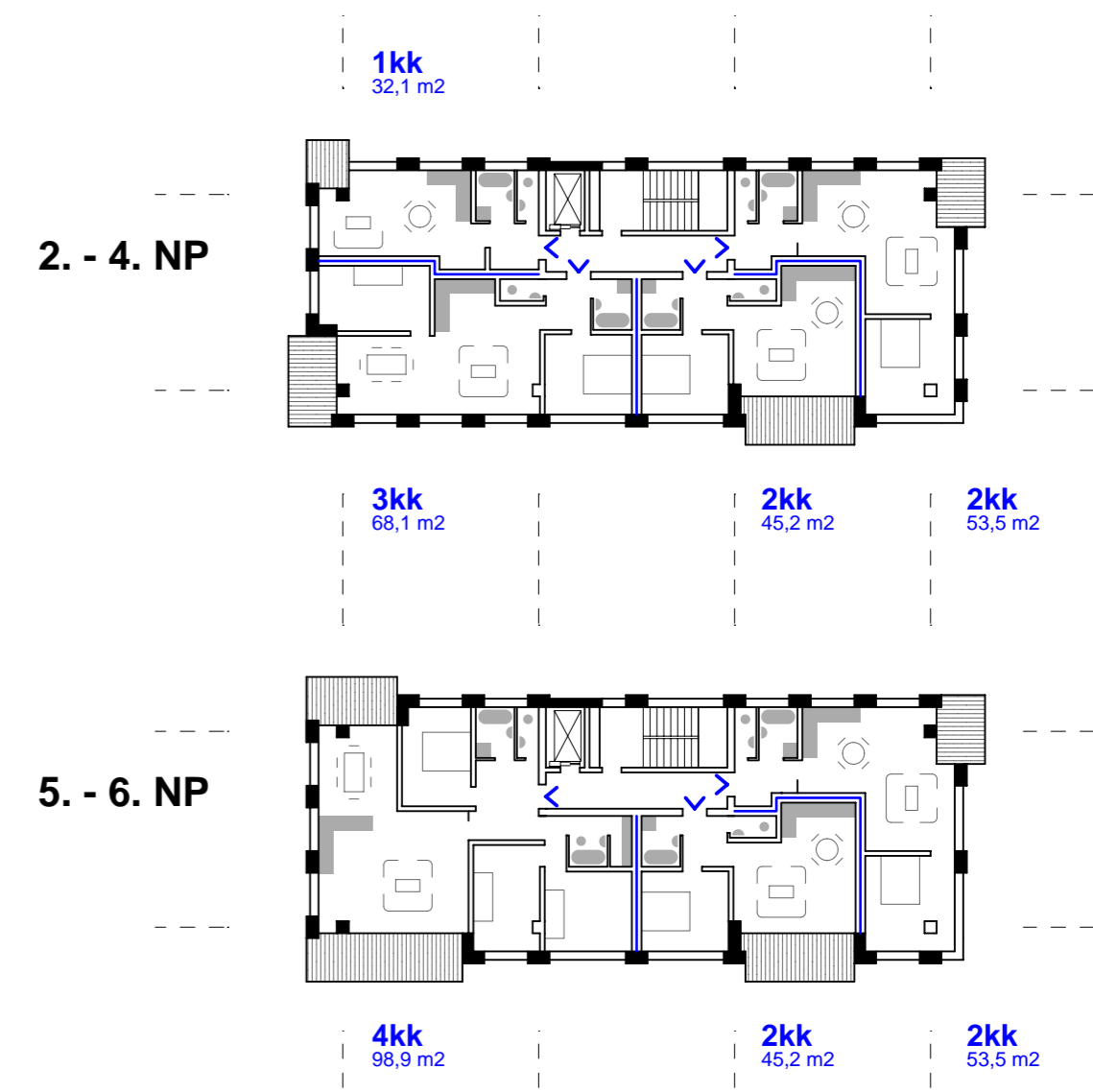


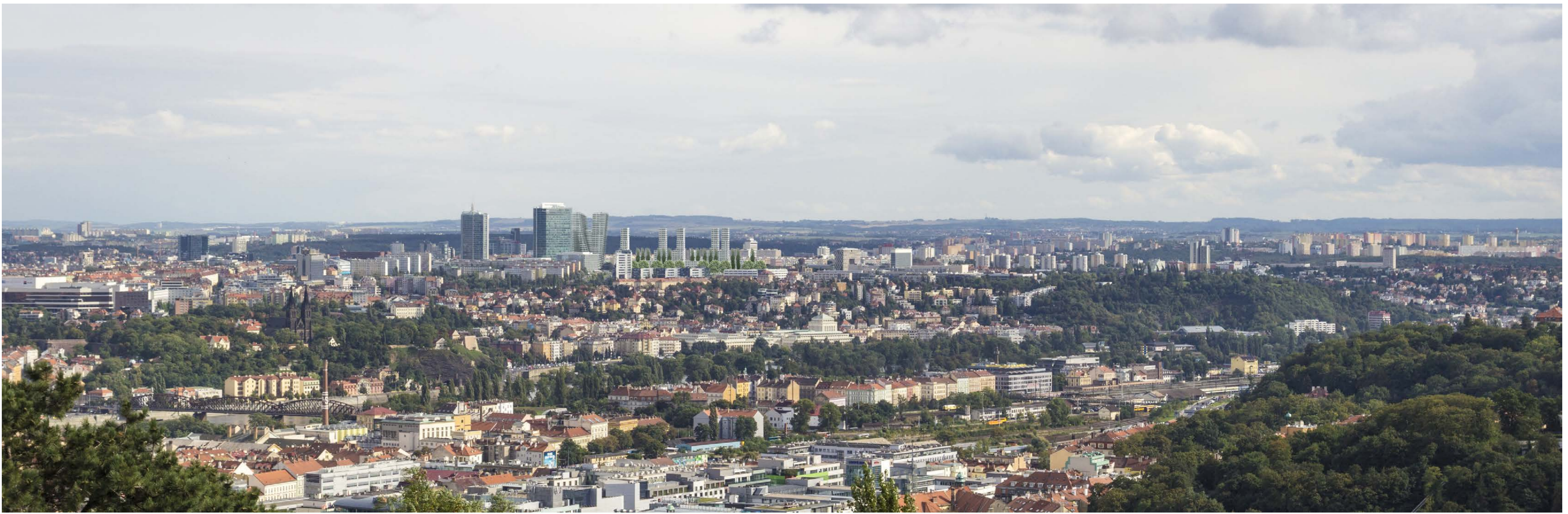


TYPICKÉ PŮDORYSY - VĚŽOVÝ BYTOVÝ DŮM



TYPICKÉ PŮDORYSY - NÍZKÝ BYTOVÝ DŮM







UMÍSTĚNÍ TYPŮ BYTŮ VE VĚŽOVÉM BYTOVÉM DOMĚ

