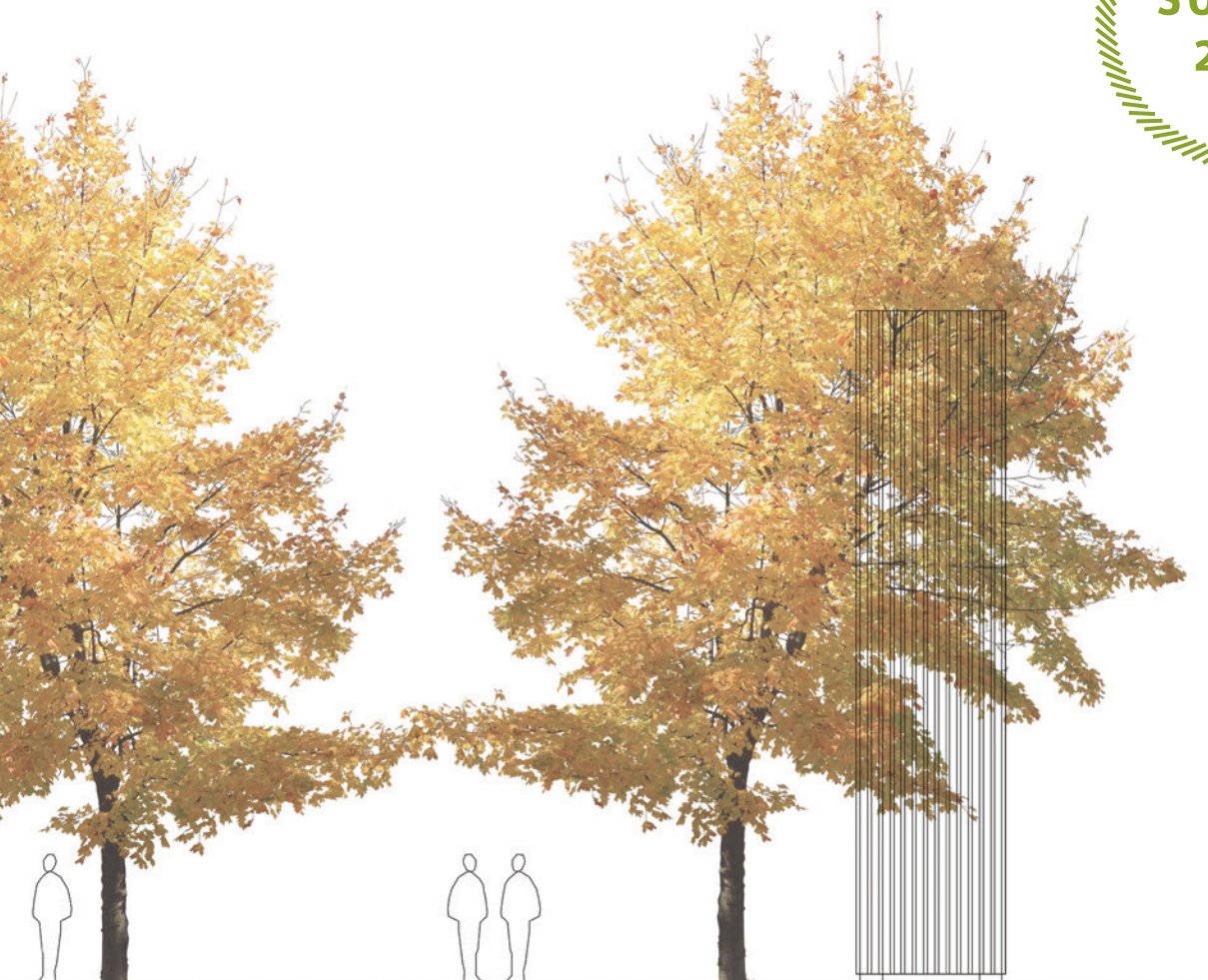


ARCHITEKTONICKÁ SOUTĚŽ

# VSTUPNÍ BRÁNY VÝSTAVIŠTĚ PRAHA



Institut plánování a rozvoje hlavního města Prahy

PRA  
PRA  
PRA  
PRA

HA  
GUE  
GA  
G

IPR  
PRAHA



Čtěme dětem!  
20 minut denně.  
Každý den!

www.citacekceleskem.cz



VSTUPNÍ  
VSTUPNÍ  
VSTUPNÍ  
PRÁHA



První nepřetržitě  
fungující na světě

VÝSTAVIŠTĚ PRAHA - HOŘOVICE

Česká  
Vědecká

2	–	Slovo zadavatele
4	–	Úvodní slova
6	–	Preambule
8	–	Soutěžní podmínky
10	–	Hodnocení poroty
11	–	Oceněné soutěžní návrhy
28	–	Ostatní soutěžní návrhy

# SLOVO ZADAVATELE

Výstaviště v Holešovicích je nejen architektonickým klenotem Prahy, ale také cenným historickým komplexem. Přichází obdivují nejen Průmyslový palác, ale i Křižíkovu fontánu či Maroldovo panoráma, navštěvují sportovní halu i plavecký bazén. Výstaviště tak nabízí kulturní, společenské, odpočinkové i sportovní vyžití a představuje ideální místo pro volnočasové aktivity pro celou rodinu. Vzhledem k tomu, že chceme jeho krásu nejen zachovat, ale i nadále rozvíjet, uskutečnila se architektonická soutěž na novou vstupní bránu a její přilehlé okolí.

Předprostor Výstaviště získá výrazné vstupní rysy, které mu doposud chyběly. Nové uspořádání umožní integrovat informační plochy a samoobslužný systém prodeje vstupenek. Zvýší se také počet stromů, zeleně a ploch s integrovanými vodními prvky v rovině chodníku. Výsuvné oplocení posílí nerušený průhled do celého komplexu.

Nová brána propojí Výstaviště s okolní čtvrtí. Bude důstojným a dominantním vstupem do areálu, který patří mezi nejvýznamnější secesní památky v České republice. Při vstupu se návštěvníci ocitnou v prostoru, který v každém ročním období nabízí zajímavé aktivity, výstavy a veletrhy počínaje, koncerty a festivaly pokračuje a například sportovními akcemi konče. Nové brány se stávají symbolickým prvním krokem k tolik potřebné proměně areálu Výstaviště v místo, které si Pražané oblíbí jako příjemnou lokalitu pro celodenní rekreaci. Toto moderní multifunkční centrum tak získává novou korporátní identitu, díky níž bude představovat oázu klidu uprostřed „městské džungle“.

**ING. PAVEL KLAŠKA**  
Rozvojové projekty Praha, a. s.  
zplnomocněný zástupce zadavatele



# ÚVODNÍ SLOVA

*Výstaviště je pro Prahu velmi významnou lokalitou. Jsem proto ráda, že se nám ho konečně daří rozvíjet. Od roku 2015 tento celoměstsky významný areál spravuje společnost Rozvojové projekty Praha, a. s. vlastněná hlavním městem, jejímž prostřednictvím Praha postupně obnovuje celý prostor. Nové vstupní brány, na které byla vypsána architektonická soutěž, budou symbolickým prvním krokem k tolik potřebné proměně Výstaviště. Kromě soutěže na vstupní brány ještě letos plánujeme rekonstrukci Lapidária, restaurace Bohemia a také by mělo vzniknout nová místa pro grilování. Praha se též chystá zrekonstruovat Křižíkovu fontánu nebo divadlo Spirála. Věřím, že se areál od příštího roku začne proměňovat v místo, které si Pražané oblíbí jako příjemnou lokalitu pro celodenní rekreaci.*

**Mgr. ADRIANA KRŇÁČOVÁ, MBA.**  
primátorka hlavního města Prahy

*Věřím, že areál Výstaviště se z dnes zanedbaného a rozpačitého prostoru může brzy proměnit v oblíbenou rekreační lokalitu. V centru města není mnoho míst, které by měly takový potenciál stát se místem, kam by člověk mohl na celý den vyrazit za sportem, zábavou i kulturou. IPR Praha na podzim 2016 zpracoval dokument, kterým aktualizoval koncepci budoucího využití Výstaviště z roku 2013. Jedním z doporučení bylo i uspořádání soutěže na řešení vstupního prostoru: jak jinak totiž nastartovat obnovu celé lokality, než úpravou místa, odkud jej každý vnímá nejdříve? Těším se, až se Výstaviště spolu s realizací vítězného návrhu začne proměňovat v otevřený a reprezentativní prostor, dobře propojený s okolní čtvrtí – a že nezůstane jen u toho.*

**Mgr. ONDŘEJ BOHÁČ**  
ředitel Institutu plánování a rozvoje HL. m. Prahy



# PREAMBULE

Výstaviště Praha je významným a ojedinělým prostorem ve struktuře širšího centra Prahy. Areál vznikl vyčleněním z původní rozlohy městského parku Stromovka u příležitosti Jubilejní zemské výstavy pořádané v roce 1891 a je z historického hlediska významným představitelem způsobu výstavnictví 19. století.

Současná podoba areálu je charakterizována špatným technickým stavem jednotlivých budov i přilehlých prostranství, který pramení z dlouhodobého zanedbání a působení přírodních živlů (povodně, požáry).

Od roku 2015 spravuje Výstaviště Praha společnost Rozvojové projekty Praha, a. s., (RPRG), jejímž jediným akcionářem je hlavní město Praha. Záměrem hlavního města, potažmo Rozvojových Projektů Praha, a. s., je postupná obnova celého areálu Výstaviště Praha, který má potenciál stát se jedinečnou multifunkční zónou celodenní rekreace v širším centru Prahy ve vazbě na Trojskou kotlinu a Stromovku.

Prvním krokem k obnově areálu bylo vytvoření celkové koncepce. V součinnosti s Institutem plánování a rozvoje hlavního města Prahy vznikla aktualizace koncepce rozvoje areálu z roku 2013, která identifikovala hlavní problémy areálu, stanovila základní rozdělení na zóny a prostupnost areálu. V rámci aktualizace dokumentu byla prověřena využitelnost stávajících objektů a byla upřesněna koncepce rozvoje areálu. Součástí aktualizace je i akční plán jednotlivých investic včetně definování obecných pravidel při realizaci těchto kroků.

Druhým krokem k obnově areálu je realizace konkrétních záměrů dle navržené koncepce. Architektonické soutěž na úpravu vstupního prostoru je příležitostí jak postupnou přeměnu Výstaviště Praha nastartovat – vždyť právě vstupní prostor, který je předmětem této architektonické soutěže, je vstupní branou do celého areálu a zároveň je prostorem, který návštěvník Výstaviště Praha i náhodný kolemjdoucí vnímá nejdříve.

Soutěžící by měli navrhnout takové řešení, které bude maximálně funkční z provozního hlediska a v kontextu Výstaviště Praha designově přiměřené. Navrženy budou nová hlavní brána a vedlejší vstupní brána do areálu včetně úpravy oplocení, nových pokladen a stanovení koncepce umísťování reklamních a komunikačních ploch. Kvalitní musí být návrh úprav navazujících prostranství, které by měly nabízet místa pro setkávání i odpočinek, včetně odpovídajícího mobiliáře, osvětlení a vegetace. Vstupní prostor se po své obnově stane maximálně veřejnosti otevřeným, reprezentativním a kulturně-společenským prostorem napojeným na strukturu okolního města.



# SOUTĚŽNÍ PODMÍNKY

Předmětem soutěže o návrh je zhotovení architektonického návrhu na úpravu hlavního vstupu areálu Výstaviště Praha, tj. vybudování dvou nových vstupních bran se zázemím a kultivace přiléhajících veřejných prostranství. Cílem obnovy vstupních bran a navazujících prostranství je otevřít areál Výstaviště veřejnosti a včlenit ho do struktury okolního města. Předpokládaný termín zahájení realizace je rok 2018.

## ZADAVATEL

Hlavní město Praha

## ZPLNOMOCNĚNÝ ZÁSTUPCE ZADAVATELE

Rozvojové projekty Praha, a. s.

## ODBORNÝ PORADCE SOUTĚŽE

Institut plánování a rozvoje hlavního města Prahy

## DRUH SOUTĚŽE

projektová, architektonická, otevřená, anonymní jednokolová, mezinárodní

## VYHLÁŠENÍ

na internetové stránce zadavatele soutěže [www.vystavistepraha.eu](http://www.vystavistepraha.eu), odborného poradce soutěže [www.iprpraha.cz/](http://www.iprpraha.cz/) [vystavistevstupnibrany](http://vystavistevstupnibrany), dále na [www.cka.cz](http://www.cka.cz), [www.archiweb.cz](http://www.archiweb.cz) a formou tiskové zprávy pro média.

## TERMÍNY

Vyhlášení soutěže 19. 01. 2017

Odevzdání soutěžních návrhů 27. 03. 2017.

## POROTA

### Nezávislí členové

doc. Ing. arch. MIROSLAV CIKÁN (*architekt*)  
Ing. arch. MARKÉTA CAJTHAMLOVÁ (*architektka*)  
MgA. DAVID KUBÍK (*architekt*)  
Ing. arch. VÍTĚZSLAV DANDA (*architekt*)  
MgA. RADIM BABÁK (*architekt, designer*)

### Závislí členové

Mgr. ADRIANA KRNÁČOVÁ, MBA  
(*primátorka hl. m. Prahy*)  
Ing. PAVEL KLAŠKA  
(*člen představenstva Rozvojové projekty Praha, a. s.*)  
MgA. MAREK KOPEČ  
(*vedoucí Kanceláře projektů a soutěží IPR Praha*)  
PhDr. Ing. arch. LENKA BURGEROVÁ, Ph.D.  
(*radní Praha 7*)

### Nezávislí náhradníci poroty

Ing. arch. PETR BOUŘIL (*architekt*)  
MgA. FILIP KOSEK (*architekt*)

### Závislí náhradníci poroty

JAN WOLF (*radní hl. m. Prahy*)  
Ing. arch. JAKUB HENDRYCH  
(*architekt Kanceláře veřejného prostoru IPR Praha*)  
Mgr. KAREL KLÍMA  
(*místopředseda představenstva Rozvojové projekty Praha, a. s.*)

### Přizvaní odborníci

Ing. PAVLÍNA KOUTKOVÁ  
(*architektka, památkářka OPP MHMP*)  
Ing. arch. ONDŘEJ ŠEFCŮ  
(*ředitel územního pracoviště NPÚ*)  
Ing. ALICE DĚDEČKOVÁ  
(*specialistka městské zeleně OOP MHMP*)

## CENY A ODMĚNY

1. cena – nebyla udělena
2. cena ve výši 100 000 Kč
3. cena ve výši 80 000 Kč

Pro návrhy neoceněné, které však přinesly pozoruhodné dílčí podněty a řešení, se stanovuje k možnému rozdělení celková částka na odměny ve výši 25 000 Kč.

## POŽADOVANÉ ČÁSTI SOUTĚŽNÍHO NÁVRHU

### Grafická část

- situace širších vztahů v měřítku 1 : 1 000
- půdorys vstupních bran v měřítku 1 : 200
- celkový pohled vstupních bran v měřítku 1 : 200
- dva dílčí pohledy 1 : 100
- dva detaily 1 : 20
- dva zákresy do předepsaných fotografií
- volná část dle uvážení autorů

### Textová část

Vlastní popis soutěžního návrhu – objasnění a zdůvodnění celkového architektonického řešení, popis konstrukčního řešení vstupních bran, popis navržené koncepce řešení komunikačních ploch a navazujících prostranství.

## VÍTĚZNÝ NÁVRH

### 1. CENA – neudělena

## OCENĚNÉ NÁVRHY

### 2. CENA

Autoři – Ing. arch. PETR SLADKÝ, Ing. arch. MARTINA NOVOTNÁ, Ing. arch. DOMINIKA OTEVŘELOVÁ,  
Ing. arch. JINDRA NOVOTNÁ, Mgr. TOMÁŠ KŘEN

### 3. CENA

Autoři – Ing. arch. MARTIN PROKŠ, Ing. arch. MgA. MAREK PŘIKRYL, Ing. JAN KOLÁŘ  
Spolupráce – Ing. arch. LUCIE DŘEVÍKOVSKÁ

### ODMĚNA

Autoři – Ing. arch. ROMAN CHVILÍČEK, Ing. arch. PŘEMYSL JURÁK, MgA. PETER DEMEK

### ODMĚNA

Autoři – Ing. arch. KAREL SCHEIB, Bc. BARBORA KOPŘIVOVÁ, dipl. Ing. BOŘEK NĚMEC, Ing. arch. RICHARD ZACPAL  
Spolupráce – Ing. arch. LUKÁŠ TALLER

## OSTATNÍ SOUTĚŽNÍ NÁVRHY

Autoři – Ing. arch. DÁŠA TŮMOVÁ, Ing. arch. JIŘÍ GULBIS, Ing. arch. MIROSLAVA TŮMOVÁ, Ing. arch. IVETA NEKULOVÁ

Autoři – Ing. arch. JIŘÍ TROJAN a Ing. arch. JIŘÍ BLÁHA

Autoři – Ing. arch. PAVLA KORDOVSKÁ, Ing. arch. JAN BÁRTA, Ing. arch. MAREK FISCHER, Ing. arch. ŽANETA MLODZÍKOVÁ, Bc. ŠIMON BIERHANZL

Autoři – Ing. arch. MICHAL ŠOUREK, Ing. arch. PAVEL HŘEBECKÝ, Ing. arch. ELENA MONSALVE, Ing. Arch. DAVID GUISADO

Autoři – MgA. MARCELA STEINBACHOVÁ, spolupráce – Ing. arch. VÍT HOLÝ

Autoři – Ing. PETER KYTLICA, spolupráce: Ing. PAVEL ŠTĚPÁN

Autoři – Ing. arch. PETR DOLEŽAL, spolupráce: Ing. arch. TOMÁŠ KULÍK, prof. ak. arch. JINDŘICH SMETANA  
*Návrh byl porotou vyřazen z důvodu porušení anonymity a zveřejnění návrhu.*

Autoři – MgA. ONDŘEJ CÍSLER PhD., MgA. MATOUŠ LIPUS Bc., MIROSLAV STYK, Ing. arch. FILIP RAŠEK  
*Návrh byl porotou vyřazen z důvodu porušení anonymity.*

# OCENĚNÉ SOUTĚŽNÍ NÁVRHY



# Sladký, Novotná, Otevřelová, Novotná, Křen

## AUTOŘI

Ing. arch. PETR SLADKÝ

Ing. arch. MARTINA NOVOTNÁ

Ing. arch. DOMINIKA OTEVŘELOVÁ

Ing. arch. JINDRA NOVOTNÁ

Mgr. TOMÁŠ KŘEN

## ANOTACE NÁVRHU

Cílem návrhu je vytvořit důstojný předprostor areálu Výstaviště a zároveň vyzdvihnout dnes potlačené osy vedlejšího vstupu a vstupu do Stromovky. Hlavní osa areálu a vedlejší osy se sbíhají na nově navrženém náměstí, které slouží jako výchozí bod a centrální veřejný otevřený prostor pro setkávání, pořádání nejrůznějších akcí i pro odpočinek. Každý směr je akcentovaný dvojicí pylonů, které návštěvníky i náhodně kolemjdoucí navádí na jednotlivá místa. Design mobiliáře a všech nově navržených prvků navazuje na architekturu Průmyslového paláce.

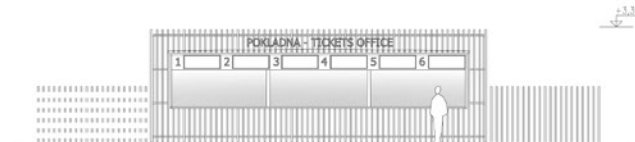
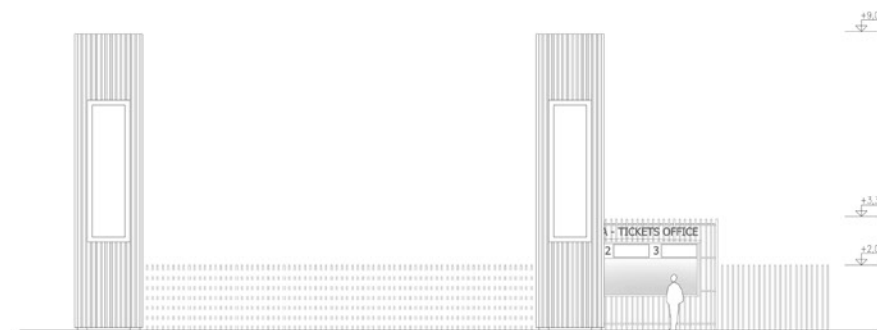
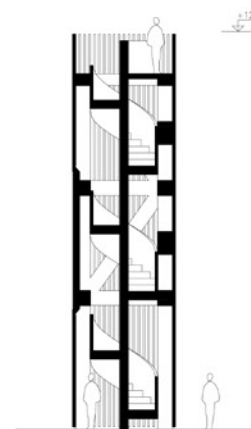
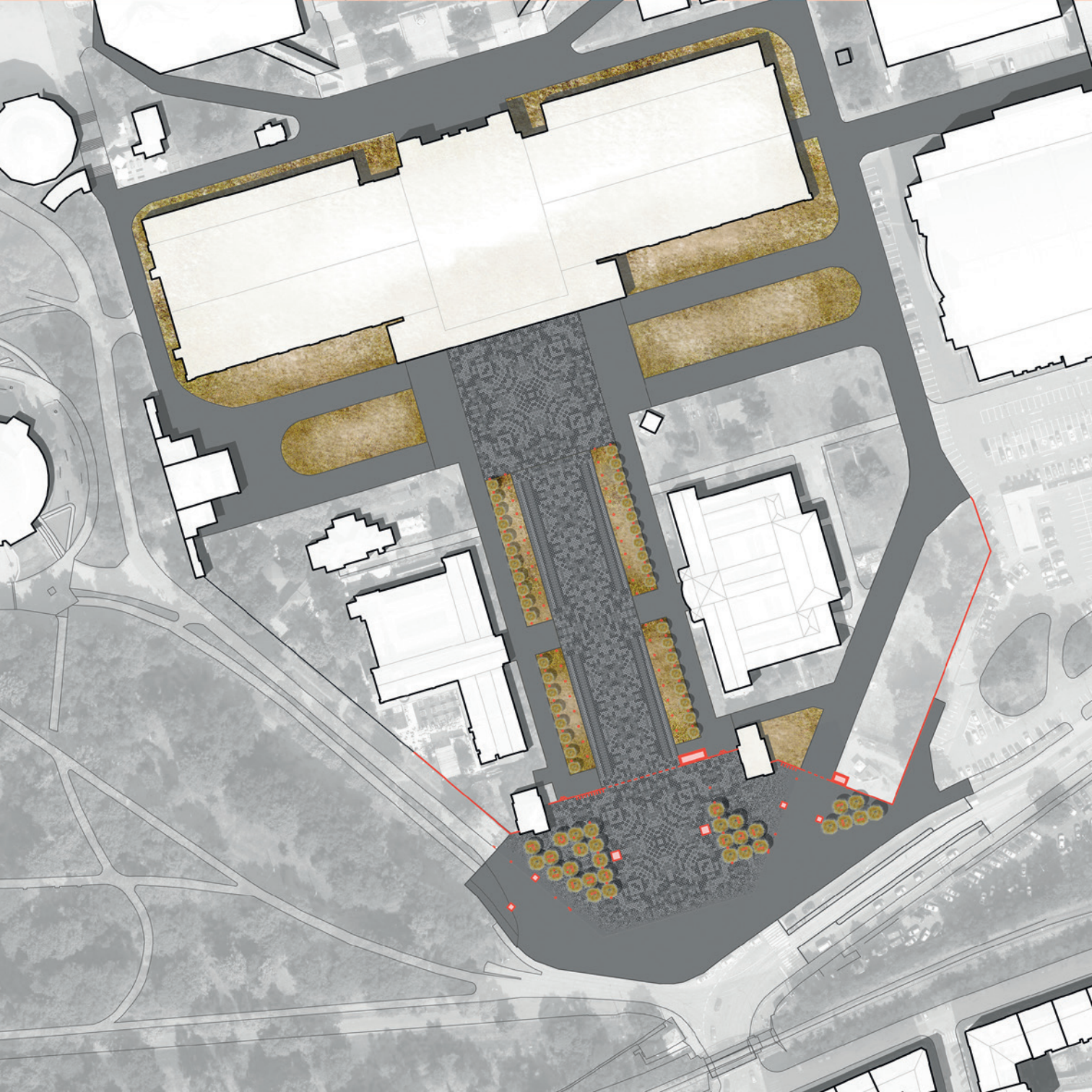
## HODNOCENÍ POROTY

Porota oceňuje komplexní řešení předprostoru Výstaviště se zohledněním všech hlavních prostorových a provozních aspektů, posílení situace výraznými a jednoznačnými vstupními prvky s příležitostí integrace informačních ploch a samoobslužných systémů prodeje vstupenek. Porota dále oceňuje navýšení pobytových kvalit formou skupin stromů a ploch s integrovanými vodními prvky v rovině chodníku. Považuje však za nutné množství redukovat a znova prověřit kompozici jejich umístění v celku. Porota kladně hodnotí řešení výsuvného oplocení posilující nerušený průhled do areálu Výstaviště. Oplocení však vyžaduje důkladné prověření z hlediska proveditelnosti a hospodárného provozu. Ornamentální řešení dlažby je nadbytečné a neadekvátní velkorysosti vstupního prostranství.

Vstupní pylony hodnotí porota měřítkově jako správné, včetně umístění. Nepřiměřené je řešení vnitřní konstrukce a kompoziční řešení umístění informačního systému. Využití jednoho z pylonů pro vyhlídkovou věž je nevhodné.

Návrh jako celek představuje velké množství zajímavých řešení, která vyžadují důkladnou redakci a promyšlené detailní zpracování ve všech navazujících etapách projektové dokumentace. Doporučení promyšlené redukce navržených prvků je zásadní připomínkou poroty.





# Prokš, Přikryl, Kolář

## AUTOŘI

Ing. arch. MARTIN PROKŠ

Ing. arch. MgA. MAREK PŘIKRYL

Ing. JAN KOLÁŘ

## SPOLUPRÁCE

Ing. arch. LUCIE DŘEVÍKOVSKÁ

## ANOTACE NÁVRHU

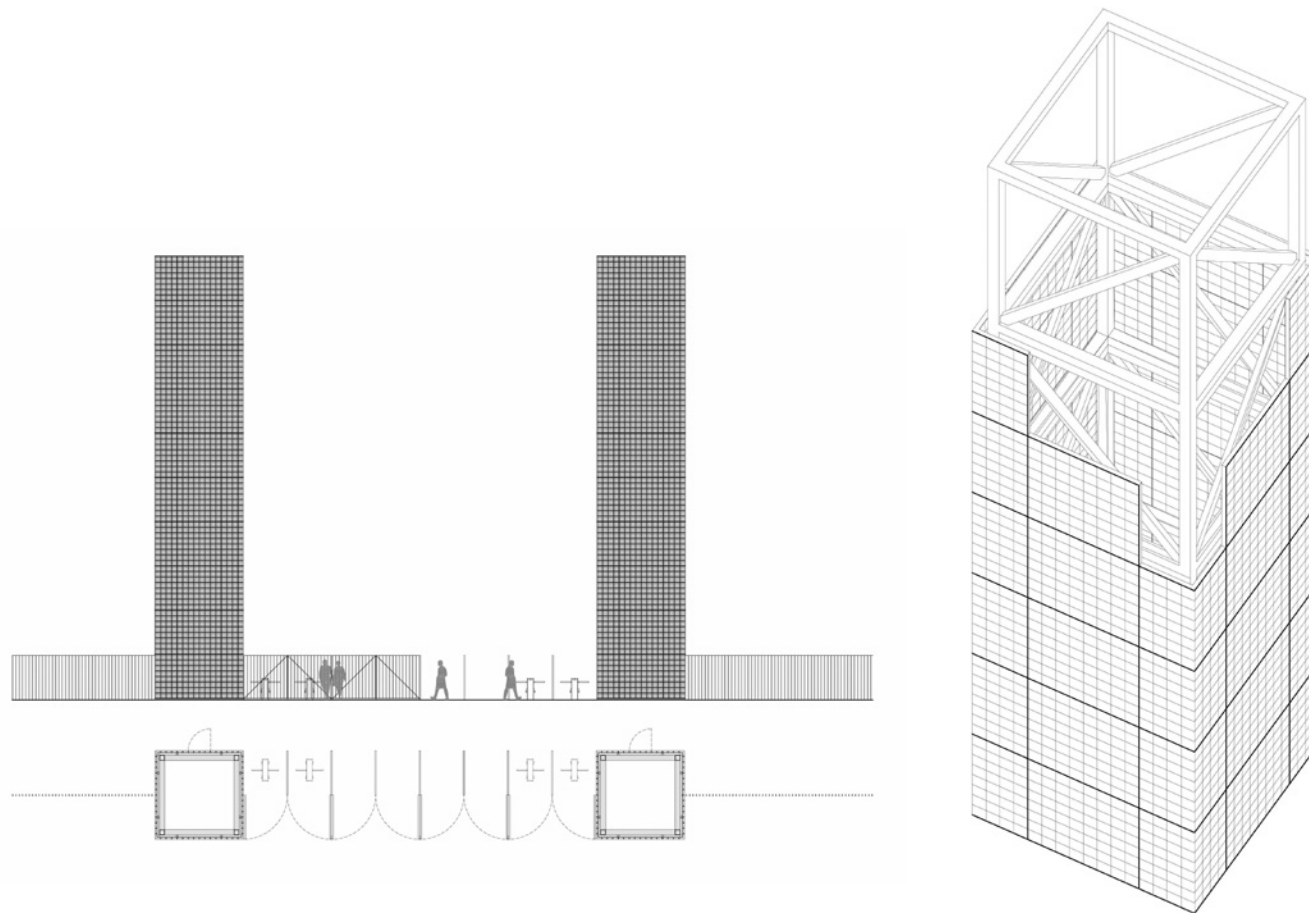
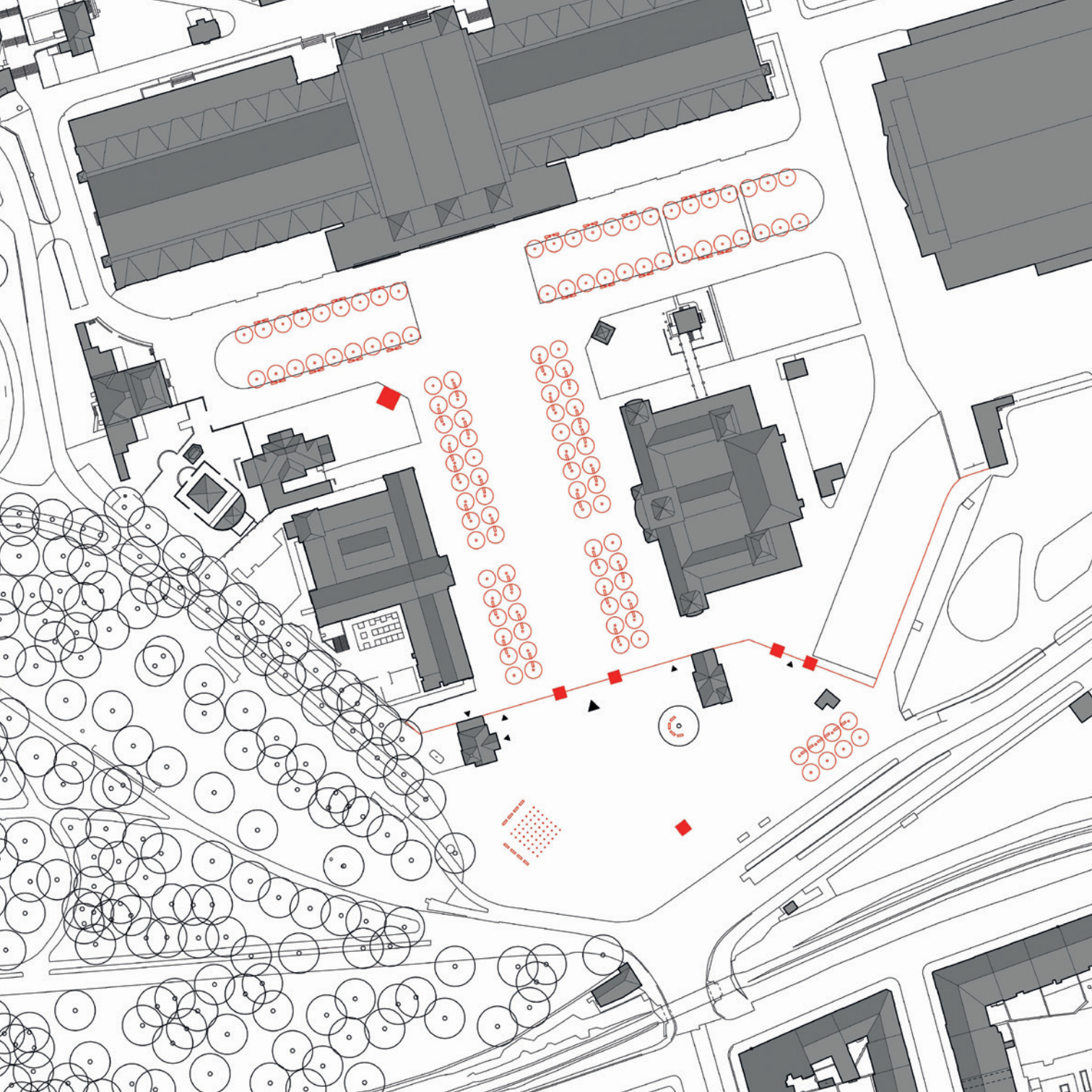
Cílem návrhu je kultivovaný veřejný prostor zapojený do okolní struktury města. Dominantu tvoří hlavní brána vymezená dvojicí věží se sklobetonovým pláštěm, křehkostí a transparentností navazující na architekturu průmyslového paláce. Svou výškou 20 m přesahují věže postranních zámečků a navazují na význam a kontext místa. Sklobetonová čtvercová tvárnice o straně 0,25 m je výchozí jednotkou také pro vedlejší bránu a informační věž. Dohromady spoluvytvářejí celkovou kompozici předprostoru. Odstraněné fontány nahrazuje skupina vodotrysků zapuštěných v náměstí. Pokladny jsou umístěny do rekonstruovaného záměčku spolu s infocentrem, automaty na lístky pak do předsunuté věže s informační plochou.

## HODNOCENÍ POROTY

Porota oceňuje jednoduché a působivé řešení předprostoru Výstaviště s akcentem na monumentalizaci vstupní situace. Použité světelné prvky jsou velmi intenzivním sdělením vstupujícím do širšího kontextu s městem, kterému předává informaci o významu místa. O opodstatnění tohoto řešení je nutné vést hlubší odbornou diskusi a případně v dalších stupních projektové dokumentace obhájit jednoznačný výtvarný objekt se záměrnou absencí reklamních ploch v rámci vyššího kontextu s městem. Udržitelnost tohoto řešení vyžaduje velkou kázeň při provozu Výstaviště.

Nedostatkem návrhu je nepromyšlená koncepce oplocení, která nepřináší stávajícímu stavu přidanou hodnotu. Návrh neřeší větší prostupnost předprostoru Výstaviště směrem do areálu. Návrh a jeho prezentace však vykazují vysokou erudici autora a předpoklad možného velmi kvalitního výsledku po zpracování připomínek poroty.





# Chvilíček, Jurák, Demek



## AUTOŘI

Ing. arch. ROMAN CHVILÍČEK

Ing. arch. PŘEMYSL JURÁK

MgA. PETER DEMEK

## ANOTACE NÁVRHU

Bránu vnímáme především ve vztahu k symbolu vstupu, nikoli ve vazbě na opevnění či plot, který je branou narušen. Navrhujeme tak kolonádu jako součást veřejného prostoru. Do rastru sloupořadí vkládáme plotové pole, které umožňují vytvářet potřebné provozní vazby. Při zachování možnosti uzavření areálu lze definovat otevřený vztah mezi městem a areálem Výstaviště. Konkávní geometrie symbolizuje vstřícnost. Ocelová struktura je vystavena vzájemným vztahům mezi jednotlivými prvky samotnými a mezi konkrétním elementem a okolím. Ocelové elementy vychází ze stylu návrhu a konstrukčních postupů ocelového stavitelství na začátku 20. století jako odkaz na Průmyslový palác.

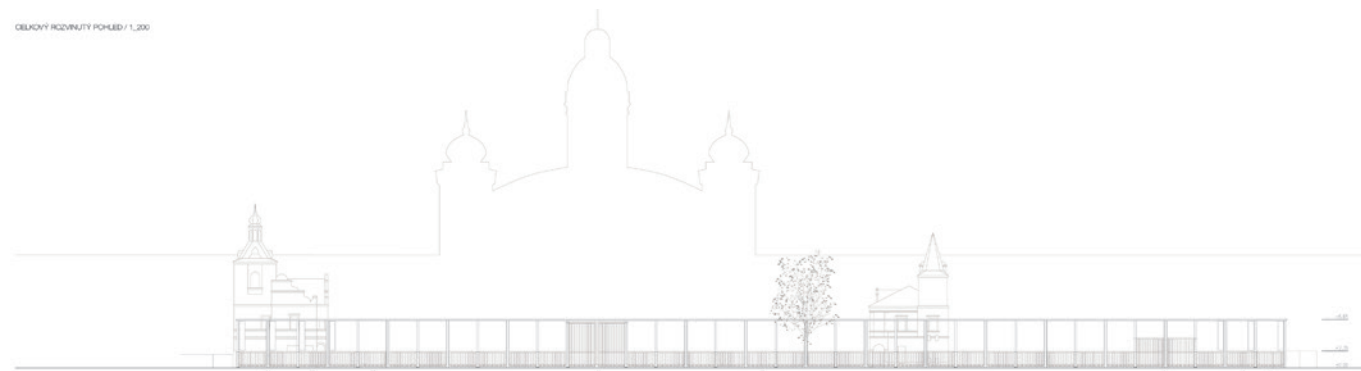
## HODNOCENÍ POROTY

Porota vyhodnotila návrh jako velkorysý s použitím odkazu na Bruselskou bránu Výstaviště. Toto řešení vstup monumentalizuje, ale vkládá rušivý horizontální prvek do hlavní osy Výstaviště. Vnitřní členění prostoru brány však v detailu prostupnost nenavýšuje. Porota oceňuje hospodárnost a jednoznačnost řešení. Předstoupení brány před historické objekty bez vzájemného odstupu a respektu adekvátního měřítka je nepřesvědčivé.

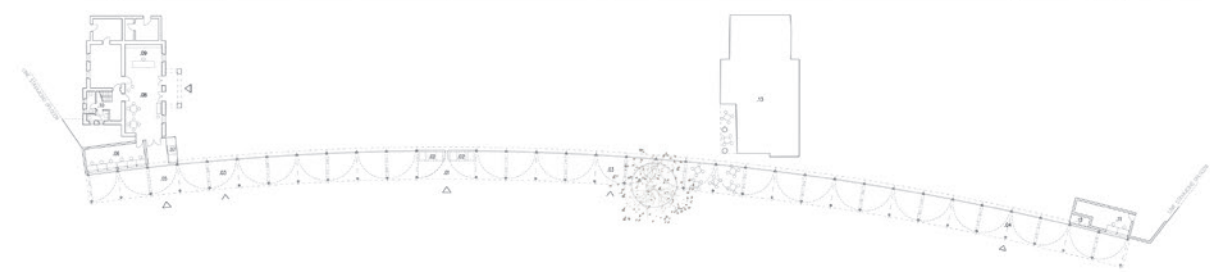




CELKOVÝ ROZVRH POKLAD / 1:200



CELKOVÝ PODOBRIS / 1:200



# Scheib, Kopřivová, Němec, Zacpal



## AUTOR

Ing. arch. KAREL SCHEIB,  
Bc. BARBORA KOPŘIVOVÁ,  
dipl. Ing. BOŘEK NĚMEC,  
Ing. arch. RICHARD ZACPAL  
SPOLUPRÁCE  
Ing. arch. LUKÁŠ TALLER

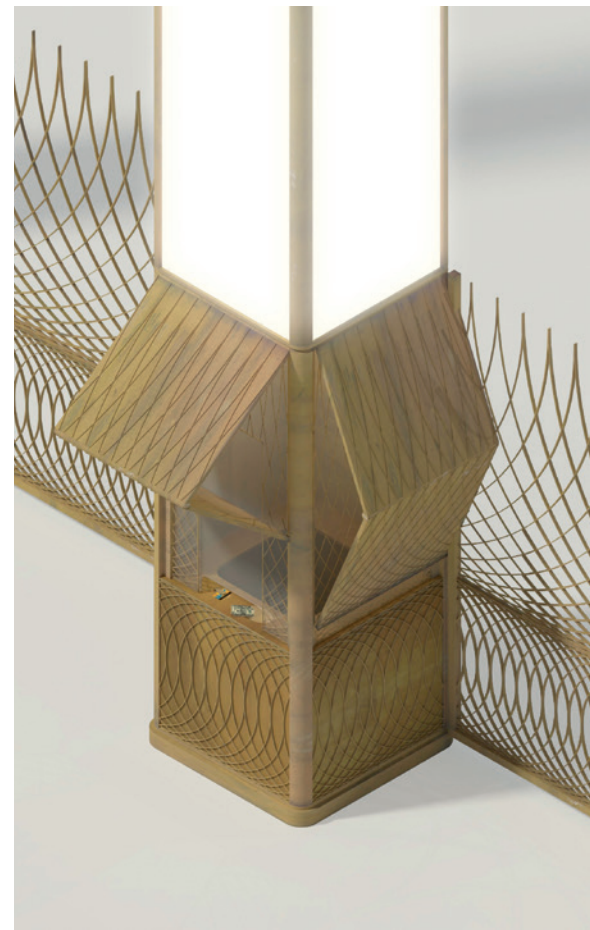
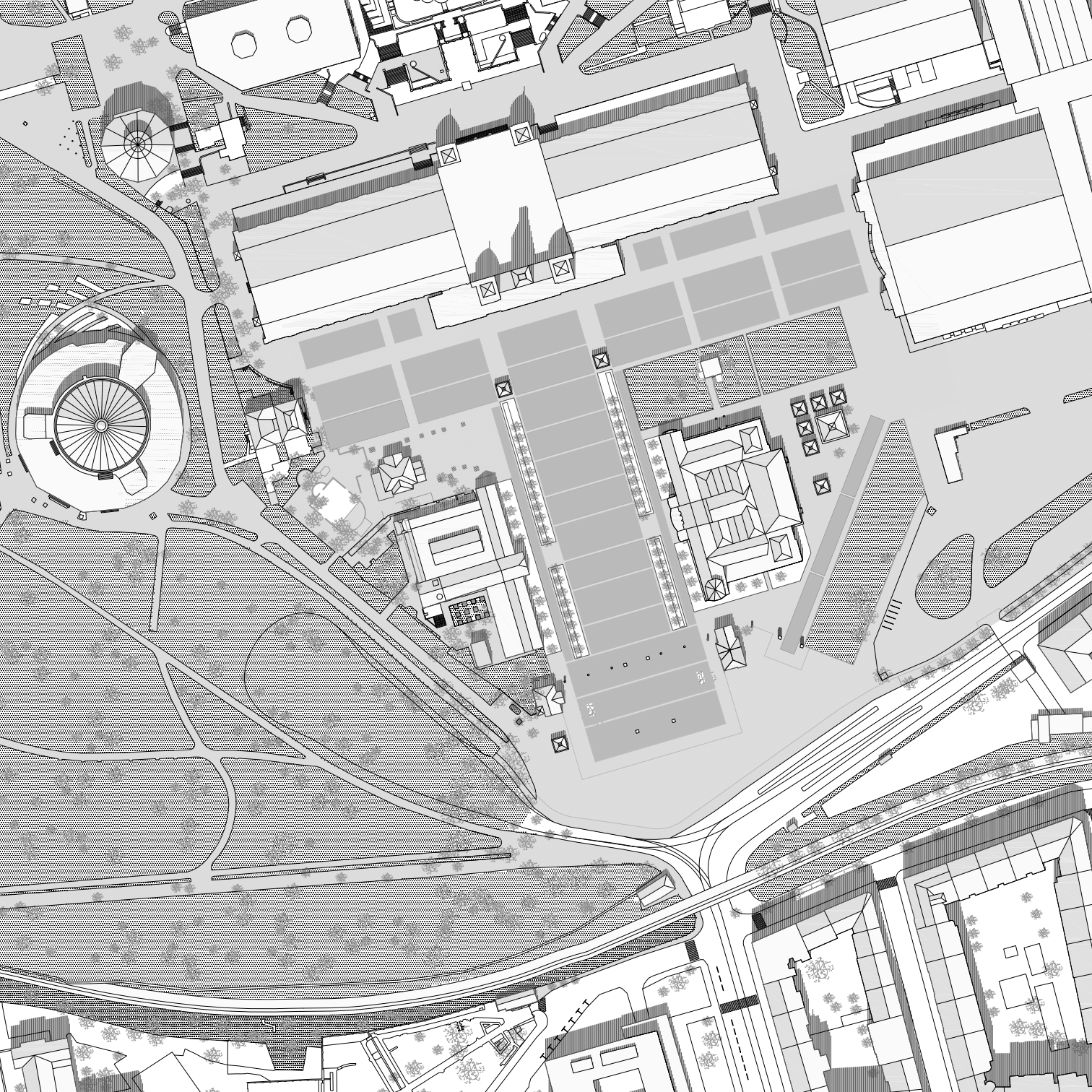
## ANOTACE NÁVRHU

Návrh vstupních bran koncipujeme jako soustavu sloupů umožňující maximální využití a průchodnost prostoru areálu, stejně tak jako možnost občasného uzavření po dobu konaných akcí pomocí plotu či turniketů. Brána ukotvuje Výstaviště v jeho vlastní struktuře a také celkové urbánní struktuře. Předsazení dláždění plochy před samotnou hlavní branou vzniká jasné gesto vyzývající ke vstupu. Jednotlivé sloupky jsou charakteristické možnými proměnami – reklamní poutač, prodej lístků, lampa, infopoint. Navržené vstupní brány jakožto kovové světelné sloupy abstraktně dokreslují urbanistickou sekvenci hlavní osy výstaviště a dokreslují jeho prostranství. V detailním provedení odkazuje profilace robustních kovových desek na původ své formy v historii místa.

## HODNOCENÍ POROTY

Porota kladně hodnotí celkovou koncepci kompozice prostranství, rozmístění jednotlivých multifunkčních prvků. Nevyrovnaná je kvalita detailu a použitého tvarosloví jednotlivých funkčních prvků návrhu a reálnosti představené mobility navrženého oplocení.







OSTATNÍ  
SOUTĚŽNÍ  
NÁVRHY

# Tůmová, Gulbis, Tůmová, Nekulová

## AUTOŘI

Ing. arch. DÁŠA TŮMOVÁ

Ing. arch. JIŘÍ GULBIS

Ing. arch. MIROSLAVA TŮMOVÁ

Ing. arch. IVETA NEKULOVÁ

## ANOTACE NÁVRHU

Idea – nadčasovost solidních materiálů i tvarů/šperky zasazené do veřejného prostoru/jasná komunikace nabízených podpůrných služeb/znak péče o návštěvníka

Tvrdou odrazující hranici v podobě plotu s vraty nahrazuje měkké rozhraní lákající ke vstupu do areálu. Zlaté válce vymezení pomezí různých světů/rozměry válce/průměr 5 m/výška 9 m.

Fyzické propojení s městskou strukturou nechává za běžných okolností volně plynout prostor ve speciálních případech je umožněno jednoduše vytvořit snadno kontrolovatelnou bariéru s řízenými prostupy návštěvníků. Asociace s klasickými plakátovacími plochami je zcela na místě.



# Trojan, Bláha

## AUTOŘI

Ing. arch. JIŘÍ TROJAN

Ing. arch. JIŘÍ BLÁHA

## ANOTACE NÁVRHU

V našem návrhu jsme se snažili plně akceptovat podmínky zadání tohoto úkolu s ohledem na jeho vážnost, smysl, genius loci místa, pro které je navrhován a jeho utilitární význam jako vstupní partie do prostoru Výstaviště.

Po řadě úvah, náčrtů a skic jsme se v souladu se zadáním rozhodli pro předkládané tvarosloví.

Materiály i barevnost a to nejen bran, ale i rozptylového prostoru s fontánami a plochu vymezenou patníky.



# Kordovská, Bárta, Fischer, Mlodzíkova, Bierhanzl

## AUTOŘI

Ing. arch. PAVLA KORDOVSKÁ

Ing. arch. JAN BÁRTA

Ing. arch. MAREK FISCHER

Ing. arch. ŽANETA MLODZÍKOVÁ

Bc. ŠIMON BIERHANZL

## ANOTACE NÁVRHU

Konceptem návrhu je větší otevření a zpřístupnění areálu. Nová brána do Výstaviště je tvořena variabilními otočnými panely. Panely mají různě pojednaný rub a líc. Reprezentativní líc je tvořen měděným perforovaným plechem. Rub pak slouží jako „vitřina“ umožňující vystavování informací o Výstavišti, reklam či konání dočasných výstav. Přilehlý plot přejímá některé principy hlavní brány, liší se však materiálem – černým tahokovem. Tvoří „stuhu“, která má v sobě zakomponovány další prvky jako je vedlejší brána či objekt kavárny/občerstvení. Veřejné plochy kolem brány jsou nově pojednány v dlažbě s vloženou „mapou“ Výstaviště a doplněny osvětlením, drobným městským mobiliářem a několika stromy.



# Šourek, Hřebecký, Monsalve, Guisado

## AUTOŘI

Ing. arch. MICHAL ŠOUREK

Ing. arch. PAVEL HŘEBECKÝ

Ing. arch. ELENA MONSALVE

Ing. Arch. DAVID GUISADO

## ANOTACE NÁVRHU

Návrh přináší nově definované, jednoduché a čitelné provozní řešení vstupního prostoru. Přímá, jednoznačná linie oplocení ustupuje do pozadí a dokáže se změnit ve zcela prostupnou rytmickou linku jednotlivých pilířů. Objekty pokladen redukované na nejnutnější minimum, navíc v důsledně transparentním designu, dávají vyniknout dominantním historickým stavbám. Prostor je očištěný od zbytečností, přehledný a variabilně funkční. Společným jmenovatelem je Lehkost. Lehce pomocí subtilních kovových paprsků vymezujeme hranici mezi výstavištěm a náměstím. Lehkými náznaky organizujeme prostor, akcent brány dotváří lehké pultové střechy. A lehce navozujeme pojetím okolních ploch atmosféru Belle époque.



# Steinbachová

## AUTORKA

MgA. MARCELA STEINBACHOVÁ

## SPOLUPRÁCE

Ing. arch. VÍT HOLÝ

## ANOTACE NÁVRHU

Posilujeme identitu, hodnotu i atmosféru prostoru i živoucí městské části. Navržené řešení je subtilní a vzdušné, působí přirozeně a nenásilně a umožňuje maximální průhled i prostupnost areálu. Předprostor je ukotvený rastrem stožárů s větrnými rukávy, dodává prostoru lidský rozměr, vzniká vymezené náměstí bez budov, s fontánami v rovině s dlažbou a mobiliářem. Stožáry dotváří místo, osvětlují prostor i umožňují uchytit troleje. Brány tvoří jednoduché objekty pokladen s výraznou grafikou a systém funkčních posuvných teleskopických segmentů, které umožňují ověřené a rychlé otevření i uzavření areálu. Většina oplocení, navržené jako prostorové sgrafity, je mobilní a zasouvá se za pokladny.



# Kytlica

## AUTOR

Ing. PETER KYTLICA

## SPOLUPRÁCE

Ing. PAVEL ŠTĚPÁN

## ANOTACE NÁVRHU

Základní ideou návrhu vstupní brány je snaha upoutat návštěvníka areálu Výstaviště. Usnadnit přirozenou orientaci, která byla původně koncipována při návrhu výstaviště v roce 1891 (a částečnou snahou v roce 1991, kdy byl pokus areál oživit). Myšlenka na takto netradičně řešenou vstupní bránu byla dána snahou navázat na původní ideu (trochu folklórní) dřevěné „slavobrány“, která zároveň sloužila i jako vyhlídková lávka na tehdejší výstaviště.

Řešení nové brány je tedy podle principu:

- Přísne osové souměrnosti s ohledem na hlavní budovu.
- Strohá geometrie jednoduchých prvků, které by nekonkurovali zdobnosti okolních budov.
- Neutrální barva povrchu brány (extrémně lesklá nerezová stěna).
- Zrcadlový efekt s ohledem na oblohovou složku osvětlení a okolní budovy.
- A v neposlední řadě efektní vnitřní schodišťový prostor se šikmými zrcadlovými stěnami, evokující „jiný svět za zrcadlem“. Ve vyhlídkové lávce je pomocí šikmých zrcadlových stěn dosaženo efektu krasohledu.



# Doležal

## AUTOR

Ing. arch. PETR DOLEŽAL

## SPOLUPRÁCE

Ing. arch. TOMÁŠ KULÍK

prof. ak. arch. JINDŘICH SMETANA

*Návrh byl porotou vyřazen z hodnocení z důvodu porušení anonymity a zveřejnění návrhu.*

## ANOTACE NÁVRHU

Historicky prověřenou vstupní bránou do Výstaviště je portál Průmyslového paláce, pohledově dominující nástupnímu předprostoru areálu, kde je rovněž architektonickým a ikonografickým symbolem Výstavního areálu. Předložený Návrh vstupní brány, podle soutěžního zadání, se omezuje na ryze technické řešení pragmatické ochrany areálu, v určitých časových a provozních režimech, bez architektonických ambicí. Jedná se o transparentní otočné sekce – propustná česla, která ponechávají vyznít maximální průhled na portál Průmyslového paláce a nevytváří fyzickou překážku při pohybu návštěvníků. Snahou návrhu je protáhnout živou městskou třídu do samého centra Výstaviště a pohledově ji nechat vyznít portálem Průmyslového paláce.





# Císler, Lipus, Styk, Rašek

## AUTOŘI

MgA. ONDŘEJ CÍSLER PhD.

MgA. MATOUŠ LIPUS Bc.

MIROSLAV STYK

Ing. arch. FILIP RAŠEK

*Návrh byl porotou vyřazen z hodnocení  
z důvodu porušení anonymity.*

## ANOTACE NÁVRHU

Návrh je podřízen sémantice řešeného tématu Brány. Je přizpůsoben fluktuaci lidí a provozu v místě. Vytváříme prostor, vymezený baldachýnem, označující a chránící vstup do areálu. Je zároveň střechou, galerií, arkádou, reklamním prostorem, místem organizace vstupu, pokladen a vstupů samotných. Znakovost architektury i sochařského řešení zakládá budoucí vztah uživateli k místu. Soubor soch symbolizuje náhodně vybrané návštěvníky výstaviště – skejťáka s longboardem, hipstera s foťákem, dívku, která ve Stromovce ztratila psa nebo manažera připomínajícího Franze Kafku.

Klíčová slova: Arkáda, Sochy, navázání na Tradici, Civilnost vs. Monumentalita vs. Instrumentalita.



Katalog soutěžních prací  
veřejné architektonické soutěže  
na vstupní brány areálu Výstaviště, Praha 7

[www.iprpraha.cz/vystavistevstupnibrany](http://www.iprpraha.cz/vystavistevstupnibrany)

Institut plánování a rozvoje hlavního města Prahy  
Sekce detailu města / Kancelář projektů a soutěží  
Ing. Arch. Monika Habrová  
Rostislav Zapletal, DiS.  
Vyšehradská 57, 128 00 Praha 2

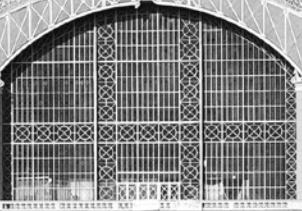
první vydání / 48 stran

foto: IPR Praha

© IPR Praha / SPM, 2016–03

Vydal Institut plánování a rozvoje hlavního města Prahy, 2017

Samostatné obrazy, text i dílčí části je možné  
(s ohledem na autorský zákon) šířit, kopírovat a rozmnožovat  
libovolnou technikou. Rozsáhlejší citaci nebo vyšší náklad  
je nutné dojednat s vydavatelem. Vždy je nutné uvést zdroj.



TAXI

VYSTAVIŠTE PRAHA - ROULIČKY

PRÁVNÍK  
1. 2016  
K. BĚSKA  
4-6  
Národního

IPR —————  
PRAHA



VÝSTAVIŠTĚ  
PRAHA

Více informací na webových stránkách:  
[www.iprpraha.cz/vystavistevstupnibrany](http://www.iprpraha.cz/vystavistevstupnibrany)

