

**Koncepce celkového krajinářského řešení Císařského ostrova  
a jeho širšího okolí**

---

# Akční plán

---

**k implementaci Koncepce celkového krajinářského řešení  
Císařského ostrova a jeho širšího okolí**



# Koncepce

celkového krajinářského řešení Císařského ostrova a jeho širšího okolí





# Obsah

## Akčního plánu – návrh 01/2017, verze 2.1

Koncepce	4
Úvod do Akčního plánu	6
Terminologie	7
Základní členění Akčního plánu	8
Opatření 1 [ iniciace ]	10
Opatření 2 [ projekty ]	16
Opatření 2 [ projekty ]	22
Opatření 3 [ koncepce ]	26
Opatření 4 [ řízení projektů ]	32
Opatření 5 [ správa ]	44
Opatření 6 [ metodika ]	46
Opatření 7 [ užívání ]	48
příloha 1 Stav rozpracovanosti Koncepce	50
Příloha 2 Přehledová tabulka opatření a aktivit	52
Příloha 3 Přehledová tabulka souslednosti aktivit	54

# Koncepce

## celkového krajinářského řešení Císařského ostrova a jeho širšího okolí

Trojská kotlina s Císařským ostrovem v jejím středu dosud neměla všeobecně sdílenou koncepci územního rozvoje. Nad parciálními projekty bylo obtížné dosáhnout nezbytnou míru shody. Tyto projekty zdržovaly problémy s jejich projednáváním nebo se ukázaly jako nerealizovatelné. Nebylo totiž možné prokázat jejich skutečný vliv na hodnoty v území. Trojská kotlina je vnímána jako přírodně-krajinné území vysoké hodnoty, které je oblíbeným cílem obyvatel hlavního města Prahy.

6

Celková Koncepce krajinářského řešení Císařského ostrova a širšího okolí (dále jen Koncepce nebo Koncepce Císařského ostrova) v souvislosti s přípravou výstavby Nové vodní linky má za cíl překlenout tyto problémy a k území přistupovat primárně z perspektivy krajiny, do které jsou začleňovány jednotlivé funkční požadavky jako prostupnost, dopravní obslužnost, parkování v klidu, vodohospodářské opatření atd. Koncepce tak garantuje soulad s vnímanými hodnotami obsaženými v krajině a tím pádem snížení jejich negativního vlivu na ni. V důsledku tedy přináší vyšší realizovatelnost takto koordinovaných záměrů.

Během května a června 2015 proběhla 3 setkání v rámci Soutěžního workshopu, ten představoval přípravnou fázi Koncepce. Předmětem soutěžního workshopu, který kombinoval soutěž a odborné kolokvium s širokou účastí, bylo nalézt sdílený přístup k rozvoji území a vybrat vítězný návrh z 5 návrhů, které vznikaly v rozmezí mezi prvním a třetím setkáním.

Základní principy rozvoje území stanovené v Koncepci jsou shrnuty v kapitole Zásady Koncepce. Tyto principy vypracoval IPR Praha na základě Vyhodnocení Podkladové studie a v říjnu 2016 je projednal na společném setkání stakeholderů (viz kapitola Podněty a připomínky).

Koncepce se opírá o Podkladovou urbanisticko-krajinářskou studii, která je dopracovaným vítězným návrhem mezioborového autorského týmu ve složení architekta Petra Pelčáka, krajinářské architektky Evy Wagnerové, dopravního inženýra Václava Maliny a vodohospodářského inženýra Miloslava Šindlara, který zvítězil v soutěžním workshopu. Podkladová studie obsahuje též mapy a Katalog charakteru nivní krajiny v Trojské kotlině, který určuje, jaký by měl být cílový charakter prostředí.

Další částí Koncepce je Vyhodnocení podkladové studie, které podrobně hodnotí jednotlivé návrhy podkladové studie a doporučuje ve kterých dále pokračovat a pro které úseky naopak hledat alternativní řešení.

Na Koncepci navazuje Akční plán pro její implementaci, stanovující opatření a navazující kroky pro jednotlivé projekty (podrobněji viz Úvod do Akčního plánu na str. 6).



**PŘÍPRAVNÁ FÁZE  
KONCEPCE**

**ZADÁNÍ  
RHMP**  
DUBEN 2015

**SOUTĚŽNÍ  
WORKSHOP**  
KVĚTEN–ČERVEN 2015

**3 SETKÁNÍ,  
HLEDÁNÍ  
SDÍLENEHO  
PŘÍSTUPU  
K ÚZEMÍ**

**VÝSTUPY:**  
5 SOUTĚŽNÍCH  
TYPŮ/NAVŘHŮ,  
VÝEŽNÝ NAVŘH,  
DOPORUČENÍ PRIORITY,  
ZÁZNAM Z DISKUSNÍCH  
PANELŮ

**PARTICIPACE  
S VEREJNOSTÍ**  
KVĚTEN 2015

**ZAPOJENÍ**  
MČ P7, MČ TROJA, MČ P6,  
PVL, ZOO, AOPK, PVS, PVA,  
ROPID, MHMP OCP, RADNÍ  
I. PLANNINGOVÁ, MÍSTNÍ  
SPRÁVENÍ, VLASTNÍCI,  
ODPORNÍK TELEŽNÍ  
BEVĚŽEŘ, S. ŠUBAŘEK  
ÚČBY, SNEGO A DALŠÍ...

KVĚTEN–ČERVEN 2015

**KONCEPCE CELKOVÉHO KRAJINÁŘSKÉHO ŘEŠENÍ  
CÍSAŘSKÉHO OSTROVA A JEHO ŠIRŠÍHO KOLÍ**

VÝSTUPY:

**PODKLADOVÁ  
STUDIE  
(URBANISTICKO-  
KRAJINÁŘSKÁ)**  
ČERVENEC 2015–ÚNOR 2016

**PELČÁK,  
WAGNEROVÁ,  
MALINA, ŠINDLAR**

**VYHODNOCENÍ  
IPR PRAHA**  
SRPEN–ZÁŘÍ 2016

**JEDNOTLIVÝCH  
NÁMĚTŮ  
URBANISTICKO -  
KRAJINÁŘSKÉ  
STUDIE**

**SBĚR  
PŘÍPOMÍNEK  
K PODKLADOVÉ  
STUDII**

- PÍSEMNÉ SETKÁNÍ ŘÍJEN 2016  
- ZÁVĚREČNÉ SETKÁNÍ ŘÍJEN 2016

**ZÁVĚRY  
KONCEPCE**  
ŘÍJEN 2016

**PRINCIPY  
ROZVOJE  
ÚZEMÍ**

**DISKUSE  
O NÁVRHU ZÁVĚRŮ,  
SPOLEČNÉ ÚPRAVY**

- ZÁVĚREČNÉ SETKÁNÍ ŘÍJEN 2016

**AKČNÍ PLÁN**  
BRÝZĚN–LISTOPAD 2016

**OPATŘENÍ  
A AKTIVITY  
K NAPLNOVÁNÍ  
KONCEPCE**

**PRIORITIZACE  
NAVAZUJÍCÍCH  
PROJEKTŮ AKTĚRY**

- ONLINE ŘÍJEN 2016  
- ZÁVĚREČNÉ SETKÁNÍ ŘÍJEN 2016

**VYPOŘÁDÁNÍ  
PODNETŮ  
A PŘÍPOMÍNEK**  
LEDEN 2017

**PÍSEMNÉ  
A ÚSTNÍ  
ZE ZÁVĚREČNÉHO  
SETKÁNÍ**

**PROJEDNÁNÍ**

**SBĚR PÍSEMNÝCH  
PŘÍPOMÍNEK**  
ŘÍJEN 2016

**ZÁVĚREČNÉ  
SETKÁNÍ**  
ŘÍJEN 2016

**SCHVÁLENÍ**

**RADA HL.M.PRAHY**  
JARO 2017

**DOBROVOLNÉ  
DEKLAROVÁNÍ  
PODPORY ZÁVĚRŮ  
KONCEPCE AKTĚRY**  
JARO 2017



# Úvod do Akčního plánu

## K ČEMU SLOUŽÍ A CO JE AKČNÍ PLÁN

Akční plán je nástrojem k naplňování Konceptce celkového krajinářského řešení Císařského ostrova. Pro dosažení cílů Konceptce jsou navržena opatření a z nich vyplývající aktivity: jsou vymezeny iniciační opatření, investiční projekty, určeny záměry, které je potřeba v území koordinovat i požadavky na dopracování konceptce v širším území a odpovídajícím detailu. Součástí Akčního plánu je opatření pro nastavení řízení projektu a správu, zajištění metodiky integrovaných projektů. Neméně důležitým opatřením realizace Konceptce jsou též aktivity v oblasti participace, kulturních aktivit a vzdělávání.

Plán zahrnuje i opatření, která sice územně přesahují Císařský ostrov a jeho nejbližší okolí, ale v průběhu zpracování Konceptce vyvstaly jako potřebné pro harmonický rozvoj území v Trojské kotlině jako například založení Příměstského parku Trojská kotlina a dopracování Krajinářské konceptce (Masterplanu) na celém jejím území.

## KOMU JE AKČNÍ PLÁN URČEN A JAK HO POUŽÍVAT:

Akční plán je určen pro Radu hlavního města Prahy jako nástroj koordinovaného naplňování Konceptce Císařského ostrova. Slouží též ostatním stakeholderům, jejichž požadavky, záměry a odpovědnosti jsou do Konceptce zahrnuty, aby jim bylo umožněno sledovat jejich plnění. Dále slouží všem subjektům, kteří mají přiřazené konkrétní úkoly k určení jejich obsahu a časového rámce plnění.

V akčním plánu jsou aktivity rozděleny na prioritní realizovatelné aktivity doporučené k okamžitému zahájení a podmíněné aktivity vyžadující nejprve realizaci odpovídajících procesních opatření. Myslí se tím zejména zaprvé nastavení projektového řízení a manažera investičních projektů Konceptce a zadruhé zřízení nezávislé správy v území.

Pro jednotlivé opatření a aktivity bude určen garant, který kontroluje kvalitativní i formální plnění odpovídajících úkolů v souladu s Konceptcí.

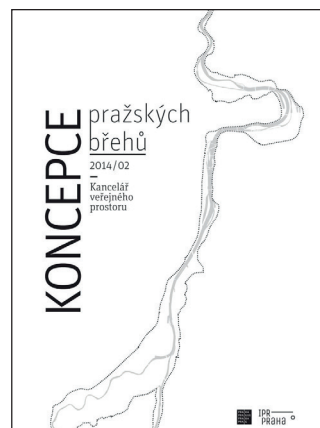
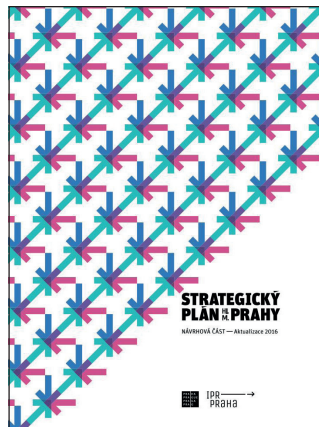
## SOULAD SE STRATEGICKÝM PLÁNEM HL. M. PRAHY

Akční plán je implementačním dokumentem Konceptce Císařského ostrova, jehož realizací by se mělo dosáhnout široké palety přínosů. Akční plán tak přispívá k naplňování Strategického plánu hl. města Prahy souběžně v 19 opatřeních v 7 strategických cílech: 1.3 Život ve městě, 1.4 Zdravé město, 1.5 Udržitelná mobilita, 2.3 Kulturní značka, 2.4 Vzdělávání, 3.1 Aktivní role města a 3.2 Důvěryhodná správa.

Důležité je, že návrh projektů v Akčním plánu je již připraven v souladu s opatřením 1.3 E.1 Strategického plánu - Uplatňovat krajinářské hledisko při tvorbě města. „Uplatňovat celostní řešení záměrů s dopadem na krajinu, a to i s využitím prvků zelené infrastruktury...“ a s opatřením 3.1 A3 Projektově řídit veřejné investice.

## NAPLŇOVÁNÍ KONCEPTCE PRAŽSKÝCH BŘEHŮ

Akční plán spolu s Konceptcí Císařského ostrova navazují na schválenou Konceptci pražských břehů, kterou společně s projektem Příměstský park Soutok pomáhají realizovat v jejich územních částech sever a jih.





# Terminologie

## **KONCEPCE - RÁMCOVÝ GENEREL (TAKÉ GENEREL)**

jde o rámcový přístup k dílčímu tématu, aspektu, který stanovuje základní pravidla a koncepční přístup k dané problematice a území. Koncepce zpravidla má územní charakter. (Koncepce pražských břehů, Koncepce krajinářského řešení).

## **ÚZEMNÍ STUDIE**

Územní studie je urbanistickou nebo krajinářskou studií území za účelem prověření možností umístění zástavby, infrastruktury, volných krajinných a parkových ploch, jejich vzájemného uspořádání. Zpravidla slouží jako podklad pro územně plánovací činnost (změnu územního plánu, regulační plán apod.).

## **KONCEPČNÍ STUDIE VEŘEJNÉHO PROSTRANSTVÍ**

Předprojektová fáze záměrů, která se dotýká veřejných prostranství tam, kde je více aktérů, které je nutné koordinovat. Vyznačuje se konkrétním návrhem uspořádání a architektonicko-krajinářského řešení. Nenahrazuje fázi studie standardního investičního projektu. Koncepční studie veřejného prostranství primárně neřeší regulaci zástavby.

9

## **MASTERPLAN**

Celkový plán velkého záměru, který definuje všechny aspekty řešeného území. Má iniciační charakter a slouží jako dlouhodobý koordinační rámec regeneraci či rozvoje jasně definovaného celku (někdy nazýván také jako generel - Generel zoologické zahrady, Stromovky, botanické zahrady), který je možné pravidelně aktualizovat. Typem masterplanu je i regulační plán definovaný zákonem.

## **PŘÍMĚSTSKÝ PARK**

Jeden z dobrovolných nástrojů sdílené správy přírodního a zemědělského území v příměstských oblastech zejména evropských měst. Je zaměřen na rozvoj přírodně-kulturně-rekreačního charakteru a aktivit v území se zapojením místních stakeholderů a obyvatel.

# Základní členění Akčního plánu

## na jednotlivá opatření a aktivity



### OPATŘENÍ 1

## [ iniciace ]

Realizace iniciačních opatření

---

#### AKTIVITA:

1.1 Realizace iniciačních projektů

10



### OPATŘENÍ 2

## [ projekty ]

Příprava a realizace investičních projektů

---

#### AKTIVITA:

- 2.1 Předprojektová příprava I. vlny projektů
- 2.2 Realizace prioritních projektů na Císařském ostrově I. vlna projektů
- 2.3 Realizace prioritních projektů na Císařském ostrově II. vlna projektů



### OPATŘENÍ 3

## [ koncepce ]

Dopracování Koncepce pro navazující území

---

#### AKTIVITA:

- 3.1 Zajištění prioritních Koncepcí (první vlna)
- 3.2 Zajištění koncepcí (druhá vlna)
- 3.3 Zajištění koncepcí (třetí vlna)
- 3.4 Masterplan Příměstského parku Trojská kotlina



### OPATŘENÍ 4

## [ řízení projektů ]

Management projektů a řízení implementace Koncepce

#### AKTIVITA:

- 4.1 Nastavení projektového řízení investičních projektů na Císařském ostrově a okolí
- 4.2 Založení pracovní skupiny pro řešení a koordinaci dopravy v Trojské kotlině
- 4.3 Zajištění koordinace běžících projektů
- 4.4 Příprava plánu implementace
- 4.5 Řízení implementace Koncepce



#### OPATŘENÍ 5

## [ správa ]

Založení sdílené organizace pro správu Císařského ostrova, zajištění financování, převzetí správy a pořízení Plánu péče

#### AKTIVITY:

- 5.1 Založení přípravného výboru
- 5.2 Založení organizace, zajištění financování a pozice správce
- 5.3 Zajištění mandátu a převedení správy o vybrané území
- 5.4 Pořízení plánu péče (management plánu)
- 5.5 Rozšíření svěřeného území - transformace organizace na Příběžský park Trojská kotlina



#### OPATŘENÍ 6

## [ metodika ]

Zajištění metodiky pro integrovanou (mezisektorovou) přípravu projektů zohledňujících krajinu

#### AKTIVITY:

- 6.1 Metodika zadávání integrovaných projektů technické vybavenosti
- 6.2 Příprava dohody o spolupráci mezi městem Mnichov a Prahou a BDLA



#### OPATŘENÍ 7

## [ užívání ]

Zapojení obyvatel formou participace, vzdělávání a kulturně-sociálních aktivit

#### AKTIVITY:

- 7.1 Zajistit vzdělávací a informační systém v místě i na internetu
- 7.2 Zapojení veřejnosti do plánování
- 7.3 Zajištění každoročního společného kulturního a osvětového programu v Trojské kotlině
- 7.4 Zajistit přípravu vzdělávacích programů pro děti a zapojení škol
- 7.5 Inicie „Spolku pro Trojskou kotlinu“

# Opatření 1 [ iniciace ]

## Realizace iniciačních opatření

Opatření 1 představuje soubor tří projektů, realizovatelných v krátkém časovém horizontu. Byly vybrány takové úpravy a taková opatření, jež bez vysokých investičních nákladů a dlouhých správních řízení povedou k citelnému zlepšení současného stavu.



### **1.1. REALIZACE INICIAČNÍCH PROJEKTŮ**

Jedná se o projekty, které umožní výrazné zlepšení dostupnosti území a zlepšení stavu přírodních ploch formou dočasných dopravních opatření a zacílením a zvýšením standardu údržby a péče na vytipovaných místech.




Jedná se konkrétně o projekty č. I.2 Opatření pro průjezd autobusu podél kanálu a skrze papírny, omezení průjezdu IAD přes ÚČOV; I.3 Dočasné záchytné parkoviště u Trojského mostu; I.1 Zlepšení stavu krajiny Císařského ostrova v krátkodobém horizontu. Projekty jsou podrobněji popsány v samostatné tabulce č. 1.



# Opatření 1 [ iniciace ]

## Tabulka inciačních projektů (č. 1)

14

	priority	název	popis projektu
<b>PROJEKTY</b> aktivita 1.1	I.1	 <b>Zlepšení stavu krajiny Císařského ostrova v krátkodobém horizontu</b>	Zlepšení stavu území nevyžadující zdlouhavý proces územních a stavebních povolení. Obnáší např. zvýšení standardu údržby a péče, dosadby dřevin a případné kácení dřevin, odstranění bariér, skládek a celkový úklid. Jedná se o první fázi projektu: Krajinářské úpravy Císařského ostrova.
	I.2	 <b>Opatření pro průjezd autobusu podél kanálu a skrze papírny, omezení průjezdu IAD přes ÚČOV</b>	Linka z nádraží Holešovice, která obslouží spodní část Stromovky, sportovní areály a Papírenskou (směr Dejvická/Hradčanská). Návrh dopravního opatření (linkové vedení, zastávky a provozní parametry, vyhodnocení průjezdnosti sítě a návrh úprav). Omezení průjezdnosti skrze areál ÚČOV.
	I.3	 <b>Dočasné záchytné parkoviště u Trojského mostu</b>	Zajištění celoročního fungování dočasného záchytného parkoviště u ústí tunelu Blanka včetně systému dynamického řízení dopravy se zřízením rychlého a kapacitního autobusového spojení do zoologické zahrady. Navázání na testovací provoz, který proběhl na přelomu září/října 2016. Během provozu dočasného parkoviště bude paralelně připravován Masterplan zeleného propojení (Holešovický ostrov - Hercovka viz opatření 3), který v sobě zahrne územní dohodu nad umístěním kapacitního parkoviště a připraví tak předjednané zadání pro investiční projekt.

\* Zde jsou uvedeny především specifické a nestandardní výstupy předprojektové fáze.

Součástí standardních výstupů předprojektové fáze jsou například: propočet nákladů + zajištění financování, vypracování zadání, příprava projektového řízení



VE ZPRACOVÁNÍ



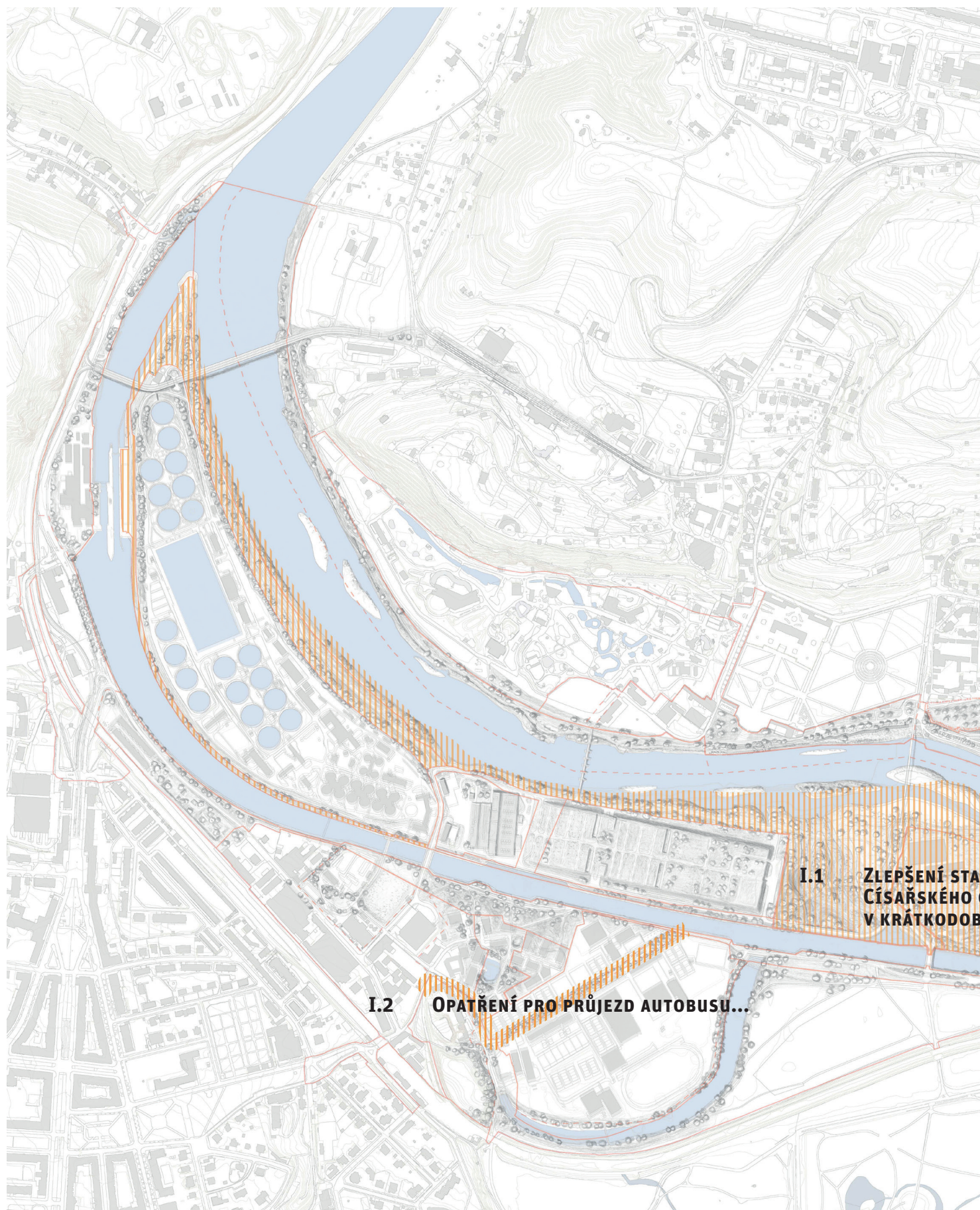
PRIORITNÍ / VLNA 1

předprojektová fáze specifické výstupy*	doporučený garant obsahové části zadání	status rozpočtu	odhadované náklady	projekt a realizace						správa doporučený odpovědný subjekt	
				doporučený odpovědný subjekt	termín zahájení	požadavky na zpracovatele projektu a dokumentaci	předpokládané projektové náklady	status rozpočtu	předpoklád. náklady na realizaci		termín realizace
návrh úprav pro krátkodobé zlepšení stavu krajiny	IPR Praha	alok.		OCP/OTV/MČ Praha 7, MČ Praha 6	2017	zpracováno autorizovaným krajinnářským architektem/ pouze prováděcí projekt	100 tis	alok.	3 mil	2017 - 2018	vysoutěžená firma (dočasně)/ místní správce
návrh dopravního opatření	Ropid/PVS (revize vydaných povolení průjezdu ÚČŮV)	hlavní činnost		TSK	2017	koordinace v rámci pracovní skupiny pro dopravu v Trojské kotlině viz opatření 4				2017	TSK
prověření technických a legislativních podmínek	TSK/Ropid/DPP			TSK	2017	koordinace v rámci pracovní skupiny pro dopravu v Trojské kotlině				2017	TSK

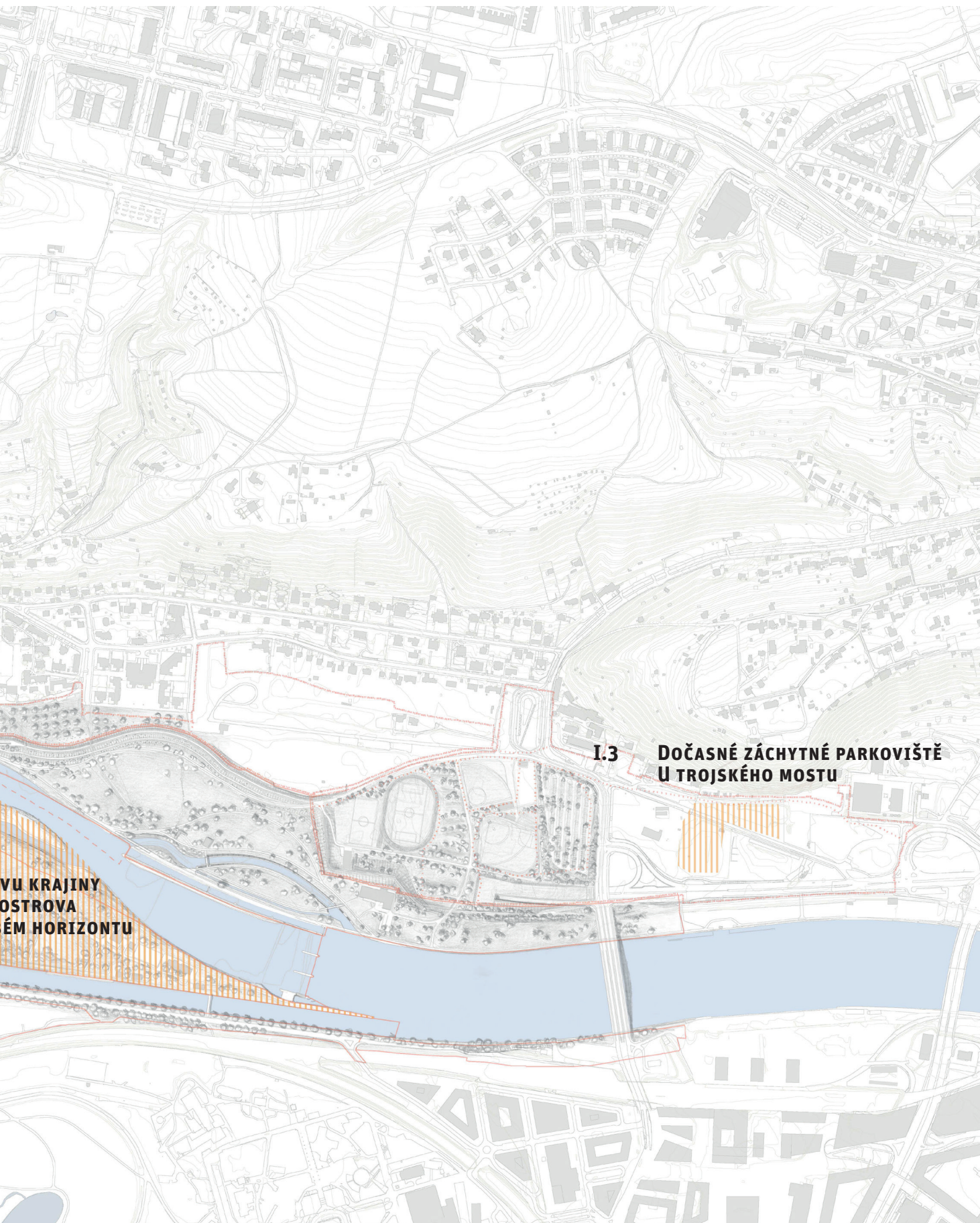
# Opatření 1 [ iniciace ]

## Mapové schéma

16







# Opatření 2 [ projekty ]

## Příprava a realizace investičních projektů

18

Jde o realizaci projektů Koncepce, které pomáhají uskutečnit její hlavní cíl, a to kompenzaci hodnot krajiny Císařského ostrova v souvislosti s výstavbou nové vodní linky ÚČOV (dále jen NVL). I. vlna zahrnuje projekty na Císařském ostrově bezprostředně v návaznosti na stavbu NVL včetně realizace průlehu a revitalizace řeky („Divoká Vltava“). Prioritním projektem v této souvislosti je i rekreační lužní park na holešovickém ostrově, který je zařazen do II. vlny projektů, které by měly následovat nedlouho po zahájení první vlny.

Všechny projekty jsou investičního charakteru, tzv. integrované krajinářské projekty, tedy řešící paralelně dva a více odborných aspektů a záměrů. Předpokladem je proces umožňující kvalitní autorské architektonicko-krajinářské řešení a mezioborový autorský přístup. Předpokládá se spolupráce Kanceláře veřejného prostoru IPR Praha v předprojektové fázi a při přípravě zadání i v průběhu zpracování projektu.



## **2.1 PŘEDPROJEKTOVÁ PŘÍPRAVA I. VLNY PROJEKTŮ**

Příprava podkladů a zadání pro první vlnu projektů, které již byly v dostatečné podrobnosti definovány v Koncepti Císařského ostrova. Jedná se o projekty: P.2: „Divoká Vltava“ revitalizace řeky, P.3: Propojení ostrova – nový přístup do zoo, P.4: Nová lávka do zoo, P.5: Vodní tramvaj. V současnosti již probíhá předprojektová příprava P.1: Krajinářské úpravy Císařského ostrova. Jednotlivé projekty jsou podrobněji popsány v samostatné tabulce č. 2.

## **2.2 ZAHÁJENÍ PRIORITYNÍCH PROJEKTŮ NA CÍSAŘSKÉM OSTROVĚ I. VLNA PROJEKTŮ**

Navazuje na aktivitu 2.1, na předprojektovou fázi navazuje zahájení jednotlivých projektů. Jedná se o projekty: P.1: Krajinářské úpravy Císařského ostrova, P.2: „Divoká Vltava“ revitalizace řeky, P.3: Propojení ostrova – nový přístup do zoo, P.4: Nová lávka do zoo, P.5: Vodní tramvaj. Jednotlivé projekty jsou podrobněji popsány v samostatné tabulce č. 2.

## **2.3 PŘEDPROJEKTOVÁ PŘÍPRAVA A ZAHÁJENÍ PRIORITYNÍCH PROJEKTŮ NA CÍSAŘSKÉM OSTROVĚ II. VLNA PROJEKTŮ**








Krátce po dokončení předprojektové přípravy I. vlny projektů bude zahájena II. vlna předprojektové přípravy a následně zahájení projektů. Jedná se o projekty: P.6: Rekreční lužní park Troja a P.7: Ulice za Císařským mlýnem a vedení autobusu. Oba projekty jsou podrobněji popsány v samostatné tabulce č. 2.



# Opatření 2 [ projekty ]

## Tabulka investičních projektů (č.2)

20

priority	název	popis projektu
	<b>P.1</b> <b>Krajinářské úpravy Císařského ostrova</b>	Zlepšení stavu krajiny Císařského ostrova, podpora nivních biotopů a zpřístupnění břehů včetně dočasných opatření, které jsou řešeny v rámci Opatření 1 – Iniciační opatření. Součástí je také dopracování design manuálu, který určí podobu prvků a detailů pro navazující projekty a podpoří tak nivní charakter a identitu území.
	<b>P.2</b> <b>"Divoká Vltava" revitalizace řeky</b>	Zlepšení poměrů při průtoku povodní, posílení hodnot řeky a obnova přirozených říčních procesů včetně nabídky rekreačního využití. Koncepte navrhuje rozšíření koryta řeky s vytvořením ostrůvků a průleh s trvalým průtokem přes Císařský ostrov. Více informací viz samostatný krycí list.
	<b>P.3</b> <b>Propojení ostrova – nový přístup do zoo</b>	Projekt propojení ostrova. Využití jižního pásu mezi kanálem a NVL a prostoru mezi stávající a novou vodní linkou pro vytvoření koridoru pro chodce a průjezd veřejnou dopravou se zastávkou a navazujícím přemostěním do zoologické zahrady a zajištěním bezpečného prostupu pro pěší a cyklisty. Více informací viz samostatný krycí list.
	<b>P.4</b> <b>Nová lávka do zoo</b>	Výstavba pontonové lávky v návaznosti na novou cestu mezi stávající a novou vodní linkou ÚČOV, která zlepší propojení Prahy 6 a 7 s Trojou a v návaznosti na přivedení autobusu do její blízkosti (projekt P.3) zlepšit dostupnost zoologické zahrady. Více informací viz samostatný krycí list.
	<b>P.5</b> <b>Vodní tramvaj</b>	Ve zdrži Trojského jezu rychle a atraktivně spojující Karlín s nádražím Praha-Holešovice, Císařským ostrovem a Podbabou. Návrh dopravního opatření s důrazem na ekonomickou rovinu a vytíženost linky vč. doporučení ke zlepšení přístupových cest k zastávkám. Prověření možností zkušební provozu.
	<b>P.6</b> <b>Rekreační lužní park Troja</b>	Projekt rekreačního lužního parku s centrální loukou pod valem, který bude velikostí a významem odpovídat centrální louce ve Stromovce. Důležitou součástí je začlenění areálu vodních sportů a alternativních pěších tras k přetížené nábrežní promenádě a přesunutí fotbalového hřiště.
	<b>P.7</b> <b>Ulice Za Císařským mlýnem a vedení autobusu</b>	Projekt celkového řešení ulice za Císařským mlýnem včetně zajištění průjezdu pro autobus veřejné dopravy.

\* Zde jsou uvedeny především specifické a nestandardní výstupy předprojektové fáze.

Součástí standardních výstupů předprojektové fáze jsou například: propočet nákladů + zajištění financování, vypracování zadání, příprava projektového řízení



VE ZPRACOVÁNÍ



PRIORITNÍ / VLNA 1



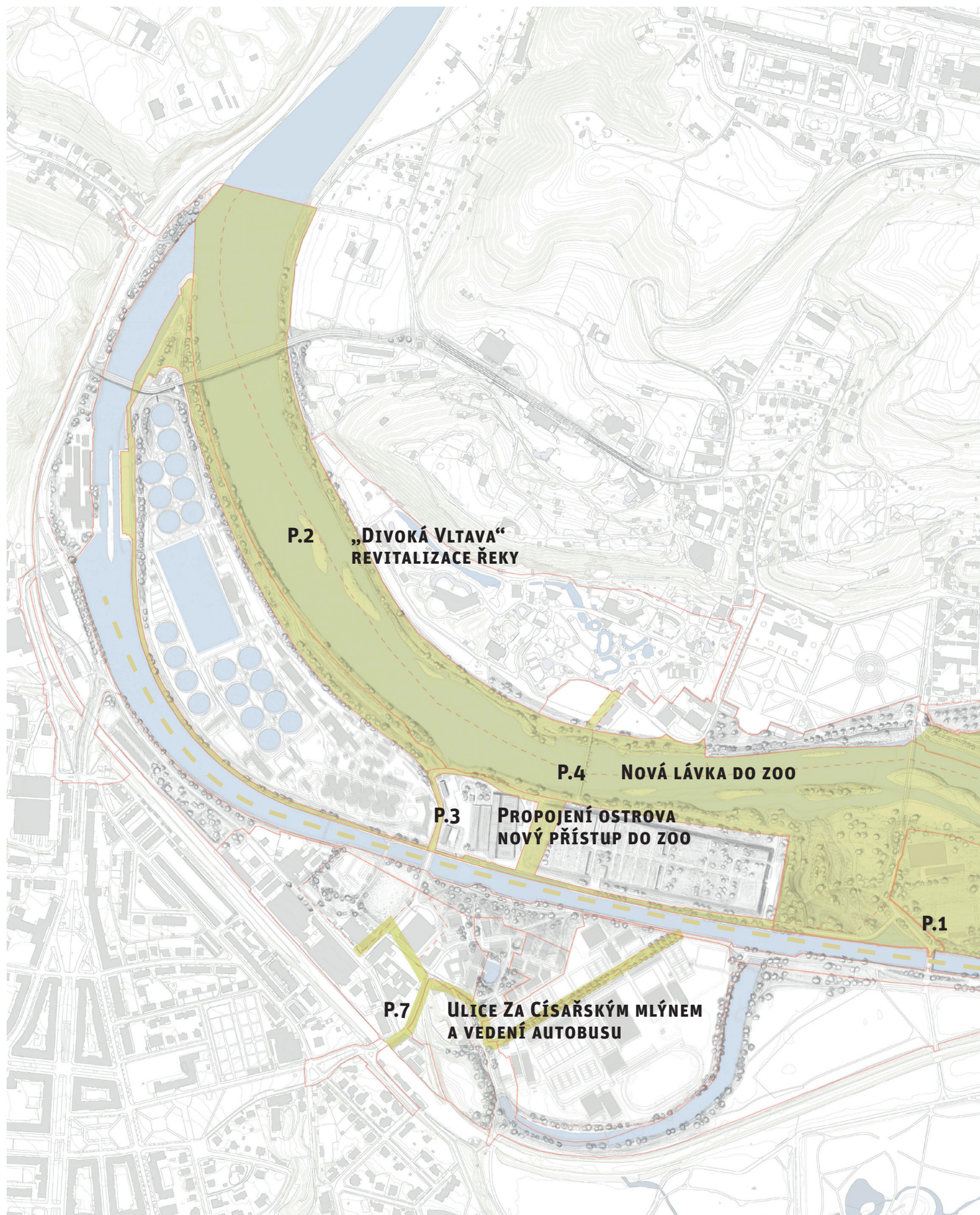
VLNA 2/3

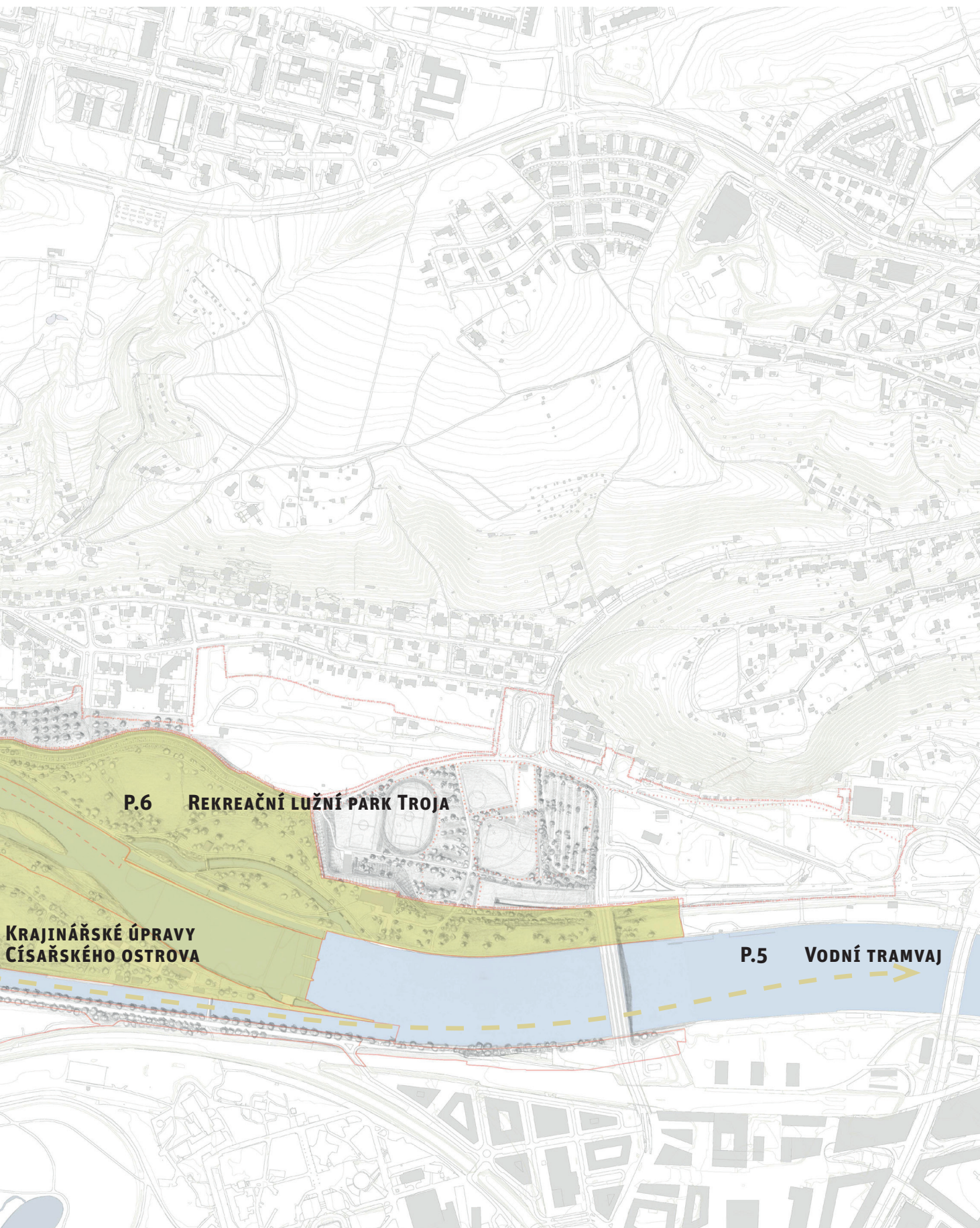
předprojektová fáze specifické výstupy*	doporučený garant obsahové části zadání	status rozpočtu	odhadované náklady	projekt a realizace							správa doporučený odpovědný subjekt	
				doporučený odpovědný subjekt	termín zahájení	požadavky na zpracovatele projektu a dokumentaci	předpokládané projektové náklady	status rozpočtu	předpoklád. náklady na realizaci	termín realizace		
krajinářská studie	IPR Praha	alok.		OTV/OCP	2017							místní správce
studie proveditelnosti doplněná o krajinářskou studii, změna textové části územního plánu, výkup a převody pozemků, analýza možností financování, prověření fyzikálním modelem, více viz samostatný krycí list	IPR Praha	alok.	3 mil.	OSI/OTV/OCP/ Povodí Vltavy	2017	rovnocenný autorský tým (vodohospodář, architekt, krajinářský architekt)	15 mil.	alok.	250 mil.	2022		místní správce/OCP
koncepční studie + studie proveditelnosti, více viz samostatný krycí list	IPR Praha	alok.		OSI	2017							možné rozdělit: místní správce /správce NVL /TSK
studie proveditelnosti + architektonická soutěž, více viz samostatný krycí list	IPR Praha	alok.		OSI	2017							
návrh dopravního opatření	Ropid	hlavní činnost		nutno určit, zda má jít o veřejnou nebo soukromou investici	2017							
krajinářská studie	IPR Praha	není		rozdělení do jednotlivých podprojektů	2018							rozdělení do dílčích celků
koncepční studie veřejného prostranství / projektová studie	IPR Praha/TSK	není		TSK/OTV	2018							TSK

# Opatření 2 [ projekty ]

## Mapové schéma

22





**P.6 REKREAČNÍ LUŽNÍ PARK TROJA**

**KRAJINÁŘSKÉ ÚPRAVY  
ČÍSAŘSKÉHO OSTROVA**

**P.5 VODNÍ TRAMVAJ**

# Opatření 2 [ projekty ]

## Krycí listy vybraných projektů

### P.1: KRAJINÁŘSKÉ ÚPRAVY CÍSAŘSKÉHO OSTROVA

#### CÍLE PROJEKTU

- Zlepšení současného stavu a obnova charakteru nivní krajiny, podpora místní biodiverzity a přirozených procesů
- Odstranění bariér a zprostupnění ostrova
- Členění volného prostoru na místa vhodná k intenzivnímu využití a klidová místa dedikovaná místním druhům ve vztahu k užívání

#### Předmět úprav

- Založení cest, pěšin a zastavení v krajině
- Terénní úpravy
- Odstraňování bariér a nevyužívaných konstrukcí
- Probírky a pěstební opatření stávající vegetace
- Dosadby vegetace
- Opravy a rekonstrukce drobných stavebních prvků, které se v území nacházejí
- Průběžná péče: seč, rozvojová péče dřevin, úklid apod.

24

Krajinářské úpravy budou řešit zbývající části ostrova mimo řešená území ostatních tří velkých projektů a dočasné úpravy v místě budoucího projektu revitalizace.

Území je rozděleno na 3 lokality: východní cíp, západní cíp, střední část v místě budoucí realizace projektu Divoká Vltava.

#### POSTUP: ETAPIZACE

Krajinářské úpravy budou rozděleny do několika etap dle náročnosti jejich přípravy:

1. Realizace iniciačních opatření nevyžadujících územní

rozhodnutí, stavební povolení apod. např. odstranění bariér, údržba a probírky vegetace, minimální modelace terénu a založení pěšin.

2. Realizace dlouhodobějších opatření, která vyžadují náročnější přípravu nebo povolovací řízení: rozsáhlejší terénní úpravy.
3. Průběžná rozvojová péče a údržba během prvních 10 let.

#### POSTUP: PRVNÍ KROK

Krajinářská studie v hodnotě do 200 tis. Kč (250 tis. Kč) zadaná přímo autorům Konceptu Císařského ostrova (krajinářská architektka Eva Wagnerová)

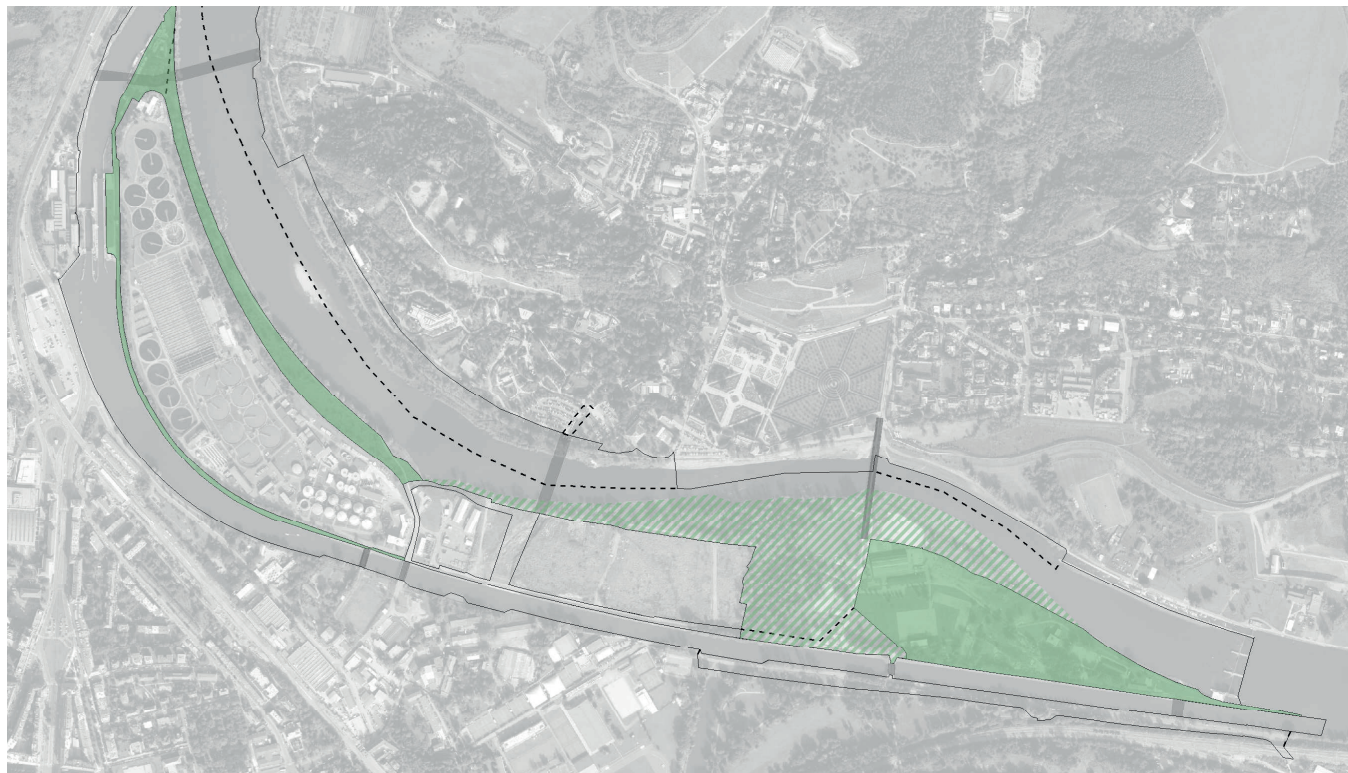
Výstupy studie:

- Studie podrobně popisující návrh vč. vegetačních úprav, návrhu kácení a dosadeb a plán údržby. Součástí je hlavní výkres ve variantách, studie bude mít dvě části ve vztahu k časové realizovatelnosti jednotlivých opatření.
- Metodika sledování sukcesních procesů v lokalitě projektu Divoká Vltava
- Zajištění podkladů pro žádost o ochranu skupiny stromů (kolem chráněného dubu)
- Návrh péče a ochranných opatření pro stromy v dubové aleji na pravém břehu kanálu
- Specifikace zadání pro pravidelné sledování dřevin a doporučení následných zásahů v korunách uvolněných na ploše kolem NVL probírkou

#### GARANT PROJEKTU

Nový správce příměstského parku / zastoupený v první fázi OCP, případně IPR Praha (příprava krajinářské studie)

### MAPOVÉ SCHÉMA PROJEKTU KRAJINÁŘSKÉ ÚPRAVY CÍSAŘSKÉHO OSTROVA





## P.2: DIVOKÁ VLTAVA - REVITALIZACE ŘEKY

### CÍLE PROJEKTU

- Zlepšení poměrů při průchodu povodní v průtočném profilu řeky Vltavy
- Obnova hydromorfologických poměrů řeky Vltavy v Trojské kotlině
- Obnova a rozvoj přirozených ekologických vztahů, podpora biodiverzity a stanovišť cílových druhů
- Obnova krajinných hodnot nivy a vodního toku řeky – z percepčního a kulturního hlediska
- Vytvoření nových příležitostí pro rekreaci, hru, trávení volného času pro obyvatele Prahy
- Vytvoření příležitostí pro vzdělávání a osvětu
- Zajištění migračního zprostupnění Trojského jezu
- Posílení vztahu k místu a identity obyvatel Trojské kotliny

### POSTUP: PŘEDPROJEKTOVÁ FÁZE

#### Část 1 – podklady a průzkumy

- Biologický průzkum a určení kritérií pro zlepšení existenčních podmínek pro cílové druhy ( užovka podplamatá a obojživelníci, vodní ptactvo, ryby a vodní živočichové, hmyz a rostlinná společenstva)
- Dendrologický průzkum
- Geodetické zaměření
- Geologický a hydrologický průzkum

- Výstupy z procesu participace
- Dohoda o zajištění minimálního vodního průtoku průlehem
- Vodohospodářská studie proveditelnosti – prověření modelem
- Výkup a výměny pozemků
- Ustavení odborné rady pro revitalizace toků v urbánním prostředí (ve spolupráci s Mnichovem)
- Zajištění změny územního plánu, začlenění do plánu povodí
- Dohoda o svěření řešeného území do správy místní organizace

#### Část 2 – aktualizace celkového krajinářského řešení – krajinářsko-vodohospodářská studie

#### Část 3 – analýza nákladů a přínosů, propočet nákladů na realizaci

### POSTUP: PROJEKTOVÁ FÁZE

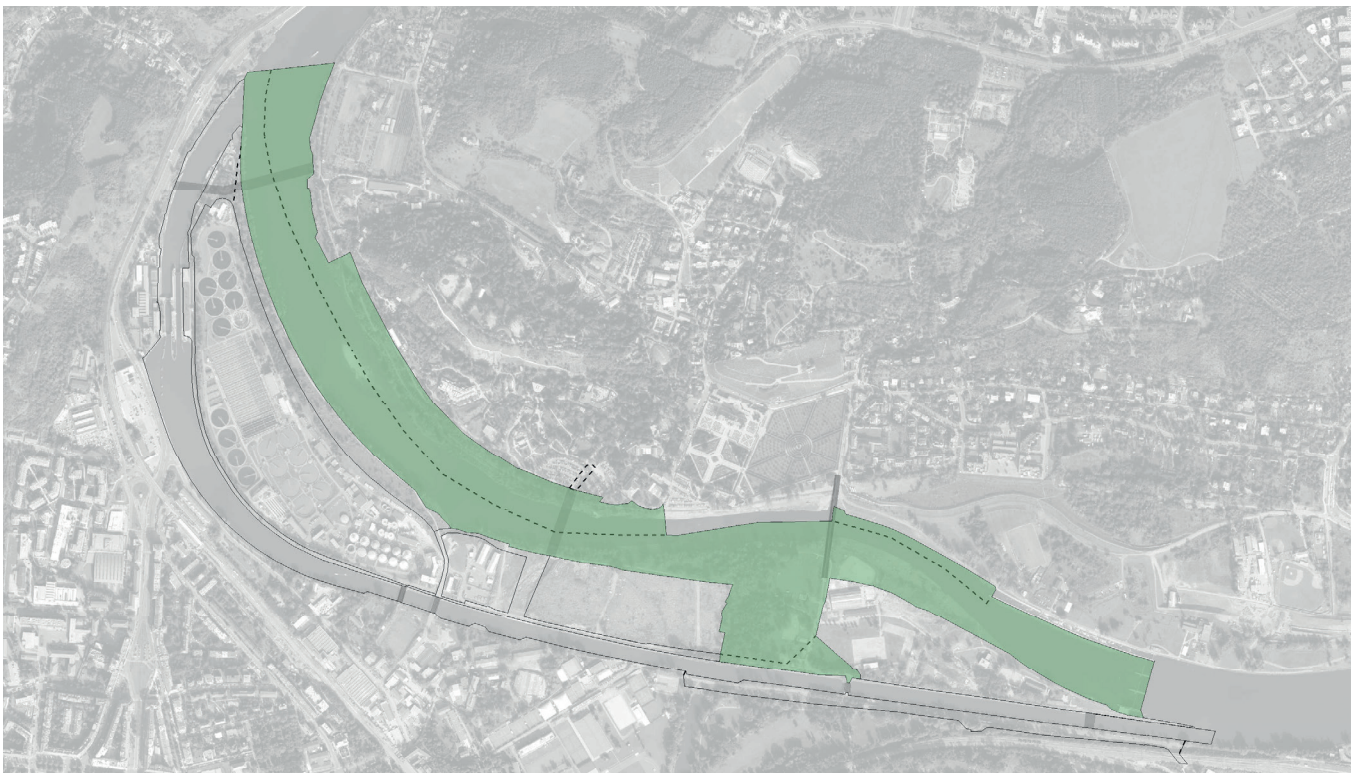
Zadaná jako DUR + DSP + DPS

### GARANT PROJEKTU

#### Odpovědnost za realizaci

Nový manažer krajinářských projektů (případně OSI MHMP – nutnost stanovit dílčí kompetence) viz opatření č. 4 – (řízení projektů).

## MAPOVÉ SCHÉMA PROJEKTU „DIVOKÁ VLTAVA“



**P.3: PROPOJENÍ OSTROVA - NOVÝ PŘÍSTUP DO ZOO**  
**P.4: NOVÁ LÁVKA DO ZOO**

**CÍLE PROJEKTU**

Vytvoření koridoru pro průjezd MHD přes tuto část ostrova

- Maximální možné přiblížení autobusové zastávky k navrhované pontonové lávce na Trojský břeh a do zoologické zahrady
- Zprostupnění střední části ostrova napříč areálem čistírny, mezi stávající ÚČOV a objektem hrubého předčištění
- Vytvoření kvalitního veřejného prostranství s ohledem k pohybu chodců a cyklistů a důstojného nástupního prostoru do přírodních částí ostrova
- Citlivé zapojení stavby komunikací do krajiny Císařského ostrova
- Zajistit podmínky pro úpravu režimu dopravní obslužnosti nové vodní linky, která je v realizaci – zajistit možnost oboustranné obsluhy podél kanálu na jižní části NVL, aby mohl být po zprovoznění linky uzavřen provoz pro motorovou dopravu na komunikaci na severní části NVL
- Návrh a realizace pontonové lávky

**ZMĚNA STAVBY NVL**

Vzhledem k výsledkům studie proveditelnosti úpravy není možné zajistit změnu stavby před dokončením, ale jediné formou samostatného projektu. Součástí projektu musí být nalezení nového návrhu vedení cest a komunikací i krajinářského řešení z důvodu nerealizovatelnosti návrhu úpravy Nové vodní linky, který byl součástí Koncepce.

**GARANT PROJEKTU**

Nový manažer krajinářských projektů  
(případně Odbor strategických investic MHMP)

**FORMY ZADÁNÍ**

Varianta 1

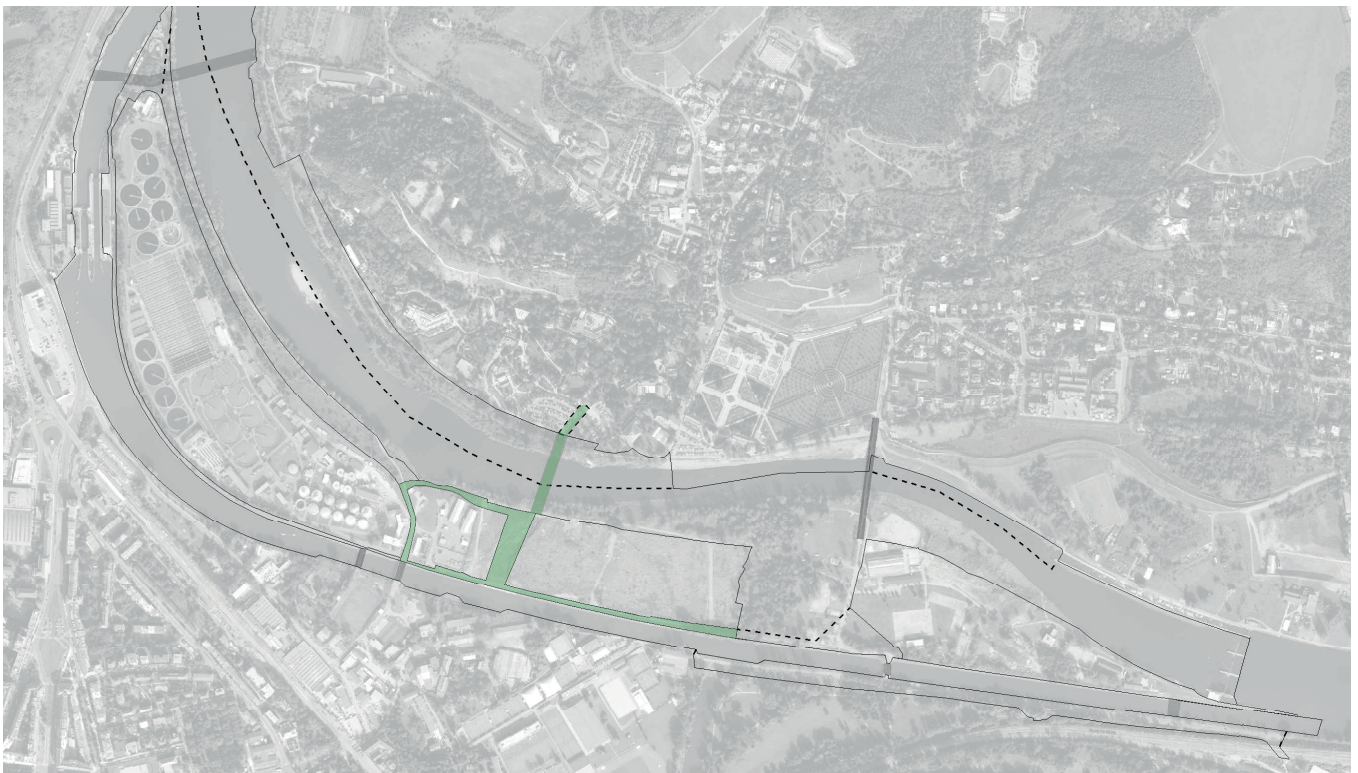
- Nejprve bude zadána koncepční studie - potom rozdělení na jednotlivé dílčí projekty (zadané ve výběrovém řízení jako celek se všemi projekčními fázemi – až do realizace).
- 1. krok zadá IPR v režimu do 250 000 Kč přímo autorům koncepce Císařského ostrova. Výstupem bude předjednaný nový návrh a jasné zadání pro navazující etapy, které mohou být soutěženy jako celek – (DUR, DSP, DPS, AD)

Varianta 2

- Nejprve DUR – potom rozdělení na dílčí projekty. 1. krok zadá OSÍ (odhadovaná cena: 700 000 až 900 000 Kč) nutno v rámci DUR v první fázi dopracovat návrh a zpřesňovat program a přínosy řešení. Problematický je relevantní odhad finanční náročnosti fáze DUR vzhledem k více variantám možného řešení.

Pontonová lávka bude vždy samostatným dílčím projektem, který bude vyžadovat tyto tři fáze: studii proveditelnosti + architektonická soutěž + projekt.

**MAPOVÉ SCHÉMA PROJEKTU PROPOJENÍ OSTROVA A NOVÁ LÁVKA DO ZOO**





# Opatření 3 [ koncepce ]

## Dopracování koncepce pro navazující území

Koncepce celkového krajinářského řešení Císařského ostrova a jeho širšího okolí měla dvě úrovně detailu. Zatímco tzv. rámcový plán řešil absenci širší koncepce dotčeného prostoru v hranicích historické nivy řeky Vltavy, tak samotný Císařský ostrov byl zpracován na základě úplných a detailnějších informací. I. úroveň Koncepce je v rovině stanovení základní koncepce, která je vyjádřena základními principy. Levý i pravý břeh zahrnutý do Rámcového plánu vyžaduje další koncepční prověření, které odpovídá detailu Císařského ostrova, aby mohly být určeny a specifikovány již samotné

investiční projekty. Výjimku tvoří 2 projekty, které jsou již v této fázi dobře definované. Jde o Rekreační lužní park Troja a ulici za Císařským mlýnem. Dopracování dílčích koncepcí je podle priorit rozděleno do tří po sobě následujících vln (fází).

Císařský ostrov je součástí širšího rekreačního krajinného území Trojské kotliny a v souvislosti se založením příměstského parku Trojská kotlina navrhujeme dopracovat koncepci na celé její území tzv. Masterplán Trojská kotlina.



### **3.1 ZAJIŠTĚNÍ I. VLNY KONCEPCÍ**

Zajištění koncepcí dílčích úseků mimo Císařský ostrov zpracovaných v obdobném detailu jako Koncepce Císařského ostrova. Jedná se o koncepcce: K.4: Masterplan zelených propojení (úsek 2) Holešovický ostrov – Hercovka a K.3: Urbanisticko-krajinářská koncepční studie Trojského nábřeží. Koncepce jsou podrobněji popsány v samostatné tabulce (č.3).

### **3.2 ZAJIŠTĚNÍ II. VLNY KONCEPCÍ**

Zajištění druhé vlny koncepcí navazující v krátkém sledu na vlnu první. Jde o Masterplan zelených propojení (úsek 1) Stromovka – Podbaba. Masterplan zelených propojení (úsek 3) Šárecké údolí – Bosna – Sklenářka – Bohnice.

### **3.3 ZAJIŠTĚNÍ III. VLNY KONCEPCÍ**

Zajištění třetí vlny koncepcí navazuje na vlnu druhou. Jde o územní studii Nové Rybáře. Součástí třetí vlny je také Masterplan příměstského parku Trojská kotlina, který navazuje na Koncepci Císařského ostrova, viz aktivita 3.4.

### **3.4 MASTERPLAN PŘÍMĚSTSKÉHO PARKU TROJSKÁ KOTLINA**

Masterplan Příměstského parku Trojská kotlina naváže ve srovnatelném plánovacím měřítku na Koncepci Císařského ostrova, kterou do sebe zahrne a aktualizuje. Masterplan má zejména iniciační a koordinační charakter \*viz terminologie a postihuje všechny aspekty řešeného území. Viz bod K.9 v samostatné tabulce č. 3.



# Opatření 3 [ koncepce ]

## Tabulka Koncepční fáze (II.) dílčích úseků (č. 3)

30

	č.	balík	název	popis projektu	
II. FÁZE KONCEPCE - DÍLČÍCH ÚSEKŮ	aktivita 3.1	K.1	1 <b>Územní studie revitalizace oblasti Papírenská</b>	Revitalizace průmyslové oblasti Papírenská. Cílem je naznačit novou podobu území jako životaschopného celku s ohledem na jeho historickou industriální architekturu a na strategickou polohu při vstupu do rekreační oblasti Stromovka – Císařský ostrov – Troja. Studie by měla vymezit prostor pro novou výstavbu a naznačit nový charakter veřejných prostorů.	
		K.2	2 <b>Územní studie okolí tramvajové tratě Podbaba–Suchdol</b>	Řešení okolí tramvajové tratě a zastávek z hlediska kvality veřejného prostoru a citlivého začlenění do okolní krajiny a jejich návazností na širší okolí.	
		K.3	1 <b>Urbanisticko-krajinářská koncepční studie Trojského nábřeží</b>	Celkové řešení Trojského nábřeží včetně začlenění záměru protipovodňové ochrany Zoo Praha a Trojského zámku a veřejného prostranství přístupu k jižnímu vstupu zoologické zahrady a úpravy parkoviště.	
	aktivita 3.1	K.4-6	-	<b>Masterplán zelených propojení v Trojské kotlině</b>	Masterplán zelených propojení v Trojské kotlině by měl být zadáván po částech a řešit vybrané úseky dnes špatně přístupných krajinných území a zajistit tak jasný rámec pro řešení dotčených a navazujících prostorů. Cílem je vytvořit podmínky pro realizaci promenádních parkových tras v rámci celoměstského systému městských parků a využít jich jako organizující urbanistické osy a základní osnovu určující uspořádání navazujících budov, zahrad a areálů. Cílem je zároveň aktivace území jejich napojením na takto vytvořenou síť.
		K.4	1	<b>Masterplán zelených propojení (úsek 2) Holešovický ostrov–Hercovka</b>	Vymezení a návrh zeleného propojení od loděnice ve stopě bývalého vltavského ramene ke studentským kolejím a objektu Karlovy univerzity a zřízením nové cesty svahem až k parku Dlážděnka. Součástí je koncepční řešení oblasti bývalého Holešovického ostrova podél této nové osy s integrováním kapacitního zachytného parkoviště s návazností na veřejnou dopravu, umístění smyčky tramvaje, stávajících a nových sportovních hřišť apod. Po této fázi může navázat případná změna územního plánu a zahájení jednotlivých projektů.
		K.5	2	<b>Masterplán zelených propojení (úsek 1) Stromovka–Podbaba Revitalizace nábřeží Bubeneč–Podbaba a prostup areálem Papírenská</b>	Zahrnuje návrh řešení revitalizace nábřeží Bubeneč–Podbaba podél levého nábřeží kanálu a rozšíření Stromovky "zeleným propojením" včetně řešení předprostoru Císařského mlýna a manýristické brány. Včetně jasně vymezení prostupného koridoru skrz dnešní areál Papíren. Součástí by měly být také požadavky na revitalizaci vrchu Pecka a zvýšení hladiny malé říčky v její jihozápadní části.
		K.6	2	<b>Masterplán zelených propojení (úsek 3) Šárecké údolí – Bosna – Sklenářka – Bohnice</b>	Vymezení a návrh pěší trasy propojující krajinářsky ceně části Trojské kotliny (řeka Vltava, teplomilné stráně v okolí usedlosti Sklenářka a nad Hrachovkou a jejich propojení se sídlištěm Bohnice, Podbabou, Suchdolem a Šáreckým údolím na levém břehu Vltavy přes přívoz Podbaba–Sedlec (a v budoucnu případně také k tramvajovému mostu). Řešení okolí tramvajové tratě a zastávek z hlediska kvality veřejného prostoru a citlivého začlenění do okolní krajiny a jejich návazností na širší okolí. Řešení vstupního prostoru do zoo.
aktivita 3.3	K.7	3 <b>Územní studie Nové Rybáře</b>	Území oddělené protipovodňovým valem od trojské lávky až k tramvajové zastávce Trojská je potenciálně možné využít pro zástavbu. Tento přístup je ale nutné detailně prověřit zpracováním územní studie, která navrhne systém veřejných prostranství a charakter zástavby vycházející z měřítka historického souboru rybářské osady. Součástí je také začlenění projektu nátokového objektu ÚČOV.		
PRINCIPY	aktivita 3.2	K.8	2 <b>Design manual</b>	Rozpracování Katalogu charakterů, který je součástí Podkladové studie. Obsahem bude detailní rozpracování jednotlivých prvků, a to jak pro vegetační, technické krajinné prvky, tak pro cesty a zastavení, mobiliář a informační systém.	
MASTER PLAN PŘÍMĚSTSKÉHO PARKU TROJSKÉ KOTLINA	aktivita 3.3	K.9	3 <b>Masterplan + Plán péče Příměstského parku Trojská kotlina</b>	V souvislosti se založením institutu místního správce (opatření 4) jako prvního kroku pro vnik příměstského parku Trojská kotlina vzniknou dva hlavní dokumenty. Masterplan (viz terminologie) a plán péče (management plán) určující dokument pro správu svěřeného území.	



VE ZPRACOVÁNÍ



PRIORITNÍ / VLNA 1

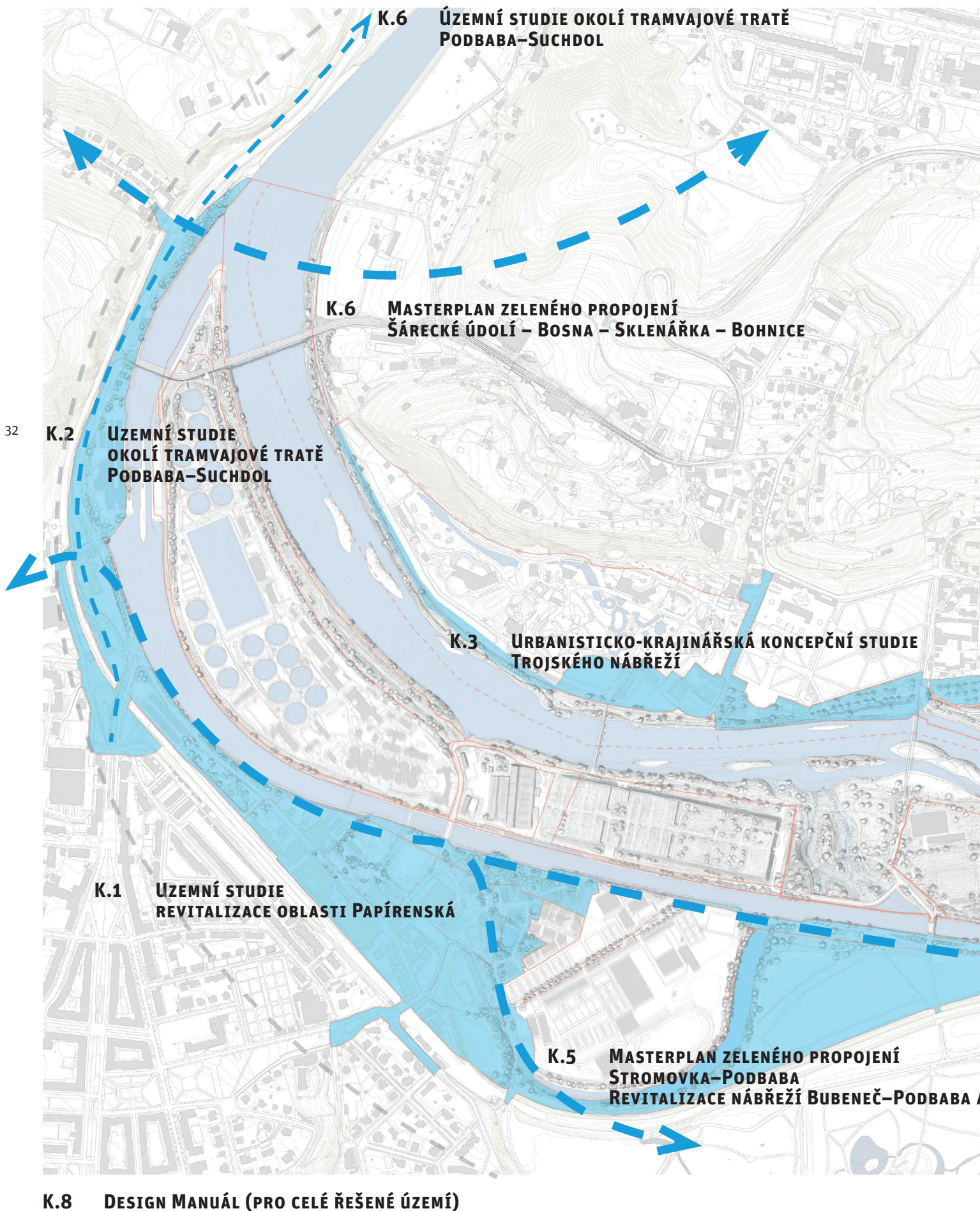


VLNA 2/3

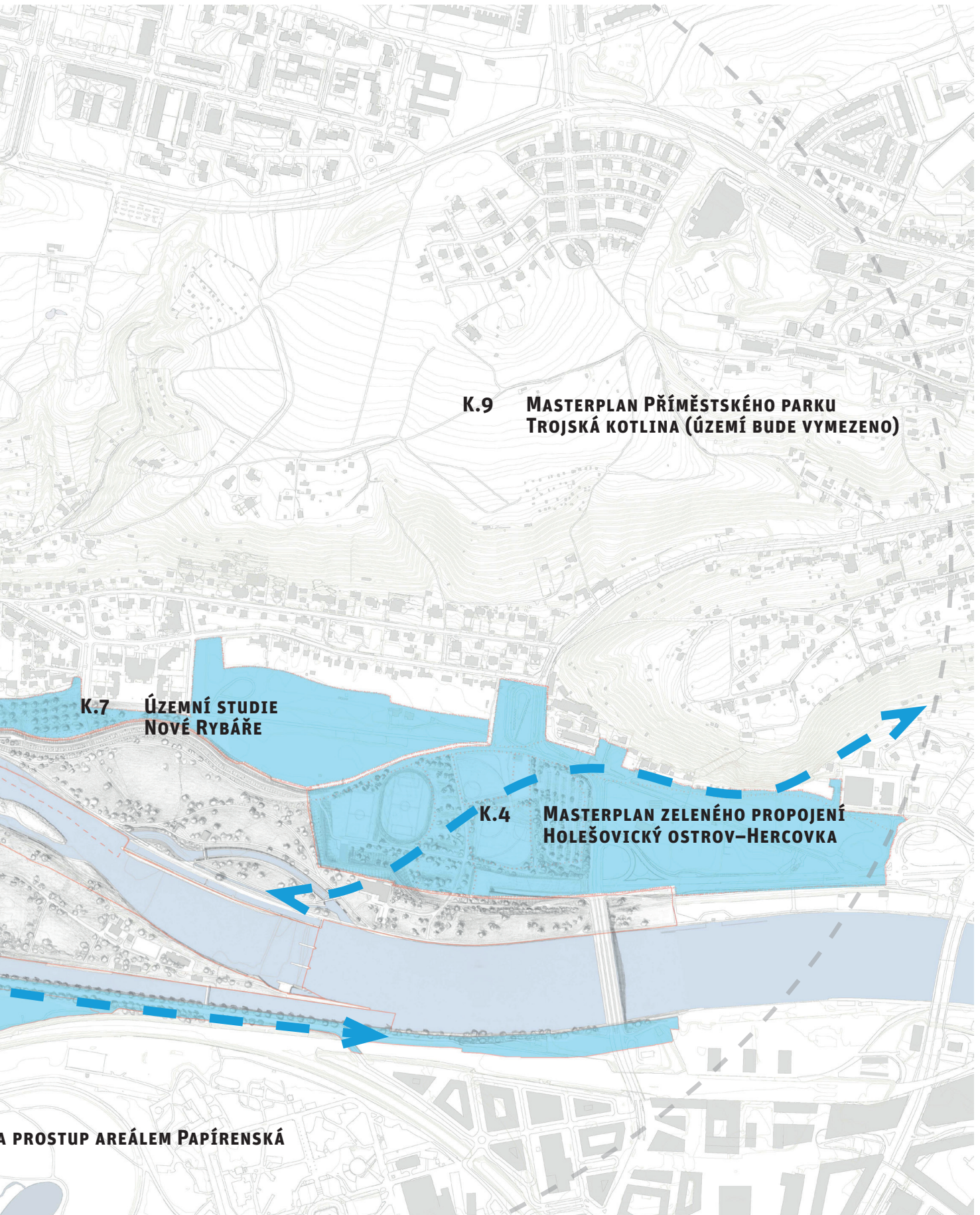
charakter studie a specifické výstupy	odpovědný subjekt	doporučné zahájení	status rozpočtu	celková cena
urbanistická studie / studie revitalizace	MČ Praha 6	zahájeno 2016	potřebný	
územní studie	IPR Praha	zahájeno 12/2016	alokováno	do 500 tis. Kč
podkladová koncepční studie jako předprojektová příprava několika klíčových záměrů v území, řeší i urbanistický a architektonický detail	IPR Praha	2017	alokováno	
urbanisticko-krajinářské řešení, upřesnění design manuálu, zajištění dohody definování dílčích projektů a etapizace	IPR Praha	-	-	
		2017	alokováno	
		2017/2018	potřebný	
		2017/2018	potřebný	
územní studie	IPR Praha		potřebný	
design manuál	IPR Praha	2017	potřebný	
masterplan, plán péče (management plán)	IPR Praha/ místní správce	2018/2019	potřebný	

# Opatření 3 [ koncepce ]

## Mapové schéma







**K.9 MASTERPLAN PŘÍMĚSTSKÉHO PARKU  
TROJSKÁ KOTLINA (ÚZEMÍ BUDE VYMEZENO)**

**K.7 ÚZEMNÍ STUDIE  
NOVÉ RYBÁŘE**

**K.4 MASTERPLAN ZELENÉHO PROPOJENÍ  
HOLEŠOVICKÝ OSTROV–HERCOVKA**

**PROSTUP AREÁLEM PAPIRENSKÁ**

# Opatření 4 [ řízení projektů ]

## Management projektů a řízení implementace Koncepce

Jako klíčové je na začátku nastavení kvalitního managementu projektů. Důvodem je mimo jiné zajištění kontinuity multifunkčního a mezisektorového přístupu, který vyžaduje aktivní zapojení řady stakeholderů a tím i vysokou míru koordinace.

Strategický plán doporučuje použití metodiky PRINCE2: „která se přípravou a řízením projektů ve veřejné správě zabývá nejvíce a je uznaná jako nástroj pro zlepšování projektového řízení v české státní správě.“

Zajištění naplňování Akčního plánu vyžaduje přípravu plánu implementace, který definuje jednotlivé indikátory úspěšnosti. A nastavení zodpovědností a systému sledování a vyhodnocování jeho plnění.

34



#### **4.1 NASTAVENÍ PROJEKTOVÉHO ŘÍZENÍ INVESTIČNÍCH PROJEKTŮ NA CÍSAŘSKÉM OSTROVĚ**

Na úrovni hl. m. Prahy bude zřízena pozice projektového manažera pro připravované prioritní investiční projekty na Císařském ostrově. Projektový manažer zodpovídá za tvorbu a specifikace projektu a nastavení řízení. Předpokládá se úzká spolupráce s odborným garantem IPR Praha.

#### **4.2 ZALOŽENÍ PRACOVNÍ SKUPINY PRO ŘEŠENÍ A KOORDINACI DOPRAVY V TROJSKÉ KOTLINĚ**

Přínosem urbanisticko-krajinářské studie Císařského ostrova bylo systémové řešení dopravy v celé Trojské kotlině. Jednotlivé záměry je nyní třeba dále prověřovat a koordinovat v rámci celého systému. K tomu by měla být založena pracovní skupina ze zástupců městských částí, Dopravního podniku, Ropidu, TSK, IPR Praha apod.

#### **4.3 ZAJIŠTĚNÍ KOORDINACE BĚŽÍCÍCH PROJEKTŮ**

V rámci IPR Praha je žádoucí zajistit pozici umožňující intenzivní koordinaci běžících projektů které jsou v současnosti rozděleny do gescí několika garantů území. Tento koordinátor bude pracovat v úzké spolupráci s manažerem investičních projektů. Seznam jednotlivých projektů je v samostatné tabulce č. 6: „Tabulka existujících záměrů a běžících projektů“.

#### **4.4 PŘÍPRAVA PLÁNU IMPLEMENTACE**

V rámci plánu implementace je třeba podrobněji definovat jednotlivé cíle - indikátory úspěšnosti (u projektů např. úroveň mezisektorové spolupráce, zapojení stakeholderů, vyhodnocení zlepšení v místě). A nastavit také systém jejich monitorování a vyhodnocování k ověřování úspěšnosti naplňování Koncepce (viz aktivita 4.5.).

#### **4.5 ŘÍZENÍ IMPLEMENTACE KONCEPCE**

Se schválením Akčního plánu je také třeba delegovat zodpovědnost za sledování jeho plnění (např. průběžnými zprávami) společně s ustavením pracovního výboru který bude vyhodnocovat jeho plnění a doporučovat další kroky.

35



# Opatření 4 [ řízení projektů ]

## Tabulka existujících záměrů a běžící projektů (č.4)

V území je celá řada záměrů a projektů, které je nutné koordinovat a zajistit jejich soulad s Konceptí viz tabulka č. 4.

36

název	uvažovaný záměr	záměr (projekt)	v realizaci	odpovědný subjekt
Císařský ostrov	S.1 Etapa 0001 – Nová vodní linka (NVL)		✓	OSI/PVS
	S.2 Etapa 0002 – Stávající vodní linka (SVL)	✓		OSI/PVS
	S.3 Etapa 0003 – Kalové hospodářství (KH)	✓		OSI/PVS
	S.4 Etapa 0004 – Nátokový labyrint – levý břeh	✓		OSI/PVS
	S.5 Etapa 0005 – Nátokový labyrint – pravý břeh	✓		OSI/PVS
	S.6 Etapa 0007 – Nátoky na ÚČOV (vybrané objekty)		✓	OSI/PVS
	S.7 Etapa 0008 – Kompenzační opatření		✓	OSI/PVS
	S.8 Rekonstrukce stávající pěší lávky do Troji	✓		TSK
	S.9 Zajištění ochrany biotopů chráněných druhů a významného krajinného prvku	✓		AOPK
	S.10 Migrační zprostupnění stupně Troja	✓		CRS

koordinace skrze nadřazenou koncepci	začlenění do projektu název související koncepce/ projektu
Řešeno v rámci probíhající koordinace přes Komisi Císařského ostrova. Viz koordinace běžících projektů (aktivita 4, tab. č. 5)	P.1 - Krajinářské úpravy Císařského ostrova, P.2 - "Divoká Vltava" revitalizace řeky, P.3 - Propojení ostrova - nový přístup do zoo, P.4 - Nová lávka do zoo
✓	P.1 - Krajinářské úpravy Císařského ostrova, P.2 - "Divoká Vltava" revitalizace řeky, P.3 - Propojení ostrova - nový přístup do zoo, P.4 - Nová lávka do zoo
✓	P.1 - Krajinářské úpravy Císařského ostrova, P.2 - "Divoká Vltava" revitalizace řeky, P.3 - Propojení ostrova - nový přístup do zoo, P.4 - Nová lávka do zoo
✓	K.1 - Územní studie - revitalizace oblasti Papírenská, K.5 - Masterplan zelených propojení (úsek 1) Stromovka–Podbaba. Revitalizace nábřeží Bubeneč – Podbaba a prostup areálem Papírenská
✓	P.4 - "Divoká Vltava" revitalizace řeky, K.6 - Územní studie Nové Rybáře, K.5 - Urbanisticko-krajinářská koncepční studie Trojského nábřeží
✓	P.1 - Krajinářské úpravy Císařského ostrova, P.2 - "Divoká Vltava" revitalizace řeky, P.3 - Propojení ostrova - nový přístup do zoo, P.4 - Nová lávka do zoo
Koordinováno v rámci vyjádření IPR Praha jako účastníka řízení.	K.5 - Masterplan zelených propojení (úsek 1) Stromovka–Podbaba. Revitalizace nábřeží Bubeneč – Podbaba a prostup areálem Papírenská
	✓ P.2 - "Divoká Vltava" revitalizace řeky
	✓ P.2 - "Divoká Vltava" revitalizace řeky
	✓ P.2 - "Divoká Vltava" revitalizace řeky

	název	uvažovaný záměr	záměr (projekt)	v realizaci	odpovědný subjekt
pravý břeh	S.11 Retenční nádrž pro stoku F, Troja–Povltavská		✓		PVS
	S.12 Záchytné parkoviště u Trojského mostu	✓			IPR/TSK
	S.13 Točna tramvaje Trojská	✓			DPP/IPR
	S.14 Park vodních sportů		✓		OTV
	S.15 Protipovodňová ochrana pražské zoo a Trojského zámku	✓			OSI/IPR
	S.16 Generel zoologické zahrady		✓		ZOO
	S.17 Generel botanické zahrady		✓		BTZ
	S.18 Rezidenční bytový komplex, Panský statek, Troja		✓		soukr. inv.
	S.19 Sportovní areál a zázemí pro školy - Holešovický ostrov		✓		TROJA
	S.20 Administrativně technická budova záchranné služby		✓		OSI
	S.21 Areál kolejí UK – přestavba objektu bývalé menzy		✓		UK
	S.22 Transformace rozvojového území Bubny a okolí		✓		IPR/ORCO
S.23 Koncepce nového využití Výstaviště		✓		RPP	
S.24 Závlažovací systém pro Trojský zámek a bot. zahradu				?	
levý břeh	S.25 Retenční nádrž pro kolektor ACK, Bubeneč–Papírenská		✓		PVS
	S.26 Zvednutí hladiny Malé říčky	✓			OCP
	S.27 Jednotlivé projekty rekonstrukce – Stromovka	✓	✓	✓	OCP
	S.28 Zvedání mostů – lávka ze Stromovky	✓			ŘVC/IPR
	S.29 Zvedání mostu bývalé vlečky a mostu do areálu ÚČOV				ŘVC
	S.30 Revitalizace oblasti Papírenská		✓		MČ 6
S.31 Transformace areálu Papíren		✓		soukr. inv.	
Trojská kotlina	S.32 Tramvajová trať Podbaba–Bohnice	✓			IPR/DPP
	S.33 Tramvajová trať Podbaba–Suchdol		✓		IPR/DPP
	S.34 Zřízení příměstského parku Trojská kotlina	✓			Troja/IPR

koordinace skrze nadřazenou koncepci	začlenění do projektu	název související koncepce/ projektu
✓		P.2 - "Divoká Vltava" revitalizace řeky, K.7 - Územní studie Nové Rybáře, K.3 - Urbanisticko-krajinářská koncepční studie Trojského nábřeží
✓		K.4 - Masterplan zelených propojení (úsek 2) Holešovický ostrov – Hercovka
✓		K.4 - Masterplan zelených propojení (úsek 2) Holešovický ostrov – Hercovka
	✓	P.6 - Rekreační Lužní park Troja
	✓	K.3 - Urbanisticko-krajinářská koncepční studie Trojského nábřeží, (P.2 - "Divoká Vltava" revitalizace řeky)
Vyhodnocení rozvoje pražské zoo - podrobný popis viz projekty Akčního plánu – Koordinace běžících projektů		K.9 - Masterplan Trojské kotliny, K.6 - Masterplan zelených propojení (úsek 3) Šárecké údolí - Bosna - Sklenářka - Bohnice
✓		K.9 - Masterplan Trojské kotliny
---	---	---
✓		K.4 - Masterplan zelených propojení (úsek 2) Holešovický ostrov – Hercovka
✓		K.4 - Masterplan zelených propojení (úsek 2) Holešovický ostrov – Hercovka
✓		K.4 - Masterplan zelených propojení (úsek 2) Holešovický ostrov – Hercovka
je třeba sledovat vývoj projektu a začlenit do něj požadavky vzešlé ze souvisejících úseků		K.5 - Masterplan zelených propojení (úsek 1) Stromovka–Podbaba. Revitalizace nábřeží Bubeneč – Podbaba a prostup areálem Papírenská
je třeba sledovat vývoj projektu a začlenit do něj požadavky vzešlé ze souvisejících úseků		K.5 - Masterplan zelených propojení (úsek 1) Stromovka–Podbaba. Revitalizace nábřeží Bubeneč – Podbaba a prostup areálem Papírenská
je třeba sledovat vývoj projektu a začlenit jej do revitalizace nábřeží		P.2 - "Divoká Vltava" revitalizace řeky, K.3 - Urbanisticko-krajinářská koncepční studie Trojského nábřeží
✓		K.1 - Masterplan zelených propojení (úsek 1) Stromovka - Podbaba. Revitalizace nábřeží Bubeneč - Podbaba a prostup areálem Papírenská, K.1 - Územní studie – revitalizace oblasti Papírenská
Projekt ideově sledovaný OCP MHMP. Projekty ve Stromovce jsou koordinovány v rámci generelu Stromovky.		K.1 - Masterplan zelených propojení (úsek 1) Stromovka - Podbaba. Revitalizace nábřeží Bubeneč - Podbaba a prostup areálem Papírenská, K.1 - Územní studie – revitalizace oblasti Papírenská
V současné době jde o založení stálých piknikových míst v severní části za tratí. Projekty ve Stromovce jsou koordinovány v rámci generelu Stromovky.		K.1 - Masterplan zelených propojení (úsek 1) Stromovka - Podbaba. Revitalizace nábřeží Bubeneč - Podbaba a prostup areálem Papírenská, K.1 - Územní studie – revitalizace oblasti Papírenská
✓		K.5 - Masterplan zelených propojení (úsek 1) Stromovka–Podbaba. Revitalizace nábřeží Bubeneč – Podbaba a prostup areálem Papírenská
✓		K.5 - Masterplan zelených propojení (úsek 1) Stromovka–Podbaba. Revitalizace nábřeží Bubeneč – Podbaba a prostup areálem Papírenská
MČ Praha 6 zpracovává koordinované podrobné zadání pro územní studii / koncepční studii.		K.5 - Masterplan zelených propojení (úsek 1) Stromovka–Podbaba. Revitalizace nábřeží Bubeneč – Podbaba a prostup areálem Papírenská, K.1 - Úz.studie – revit. oblasti Papírenská, P.7 - Ul. Za Cís. mlýnem a vedení bus.
částečně		K.5 - Masterplan zelených propojení (úsek 1) Stromovka–Podbaba. Revitalizace nábřeží Bubeneč – Podbaba a prostup areálem Papírenská
✓		K.6 - Masterplan zelených propojení (úsek 3) Šárecké údolí – Bosna – Sklenářka – Bohnice, K.9 - Masterplan + Plán péče Přířměstského parku Trojská kotlina
koordinováno v rámci územní studie TT		K.6 - Masterplan zel. Propoj. (úsek 3) Šárecké údolí – Bosna – Sklenářka – Bohnice, K.5 - Masterplan zel. prop. (úsek 1) Stromovka – Podbaba. Revit. nábřeží Bubeneč – Podbaba a prostup areál. Papírenská, K.1 - Úz. studie – revit. oblasti Papírenská
		K.9 Masterplan + Plán péče Přířměstského parku Trojská kotlina

# Opatření 4 [ řízení projektů ]

## Tabulka koordinace běžících projektů (č.5) a sledovaných záměrů (č.6)

Seznam v tabulce č. 5 jsou uvedeny ty záměry, které vyžadují samostatný koordinační projekt.

### KOORDINACE BĚŽÍCÍCH PROJEKTŮ

priority	název	popis projektu
K00.1	<b>Změny krajinářského projektu Nové vodní linky ÚČOV</b>	Úpravy krajinářského řešení NVL ÚČOV – extenzifikace střechy, drobné úpravy, které umožní realizaci dvou navazujících projektů v okolí (Propojení ostrova a Divoká Vltava) a drobné úpravy v souladu s Design manuálem. Detailnější popis viz krycí list.
K00.2	<b>Mosty Stromovka – Císařský ostrov, nábreží Stromovky</b>	Podkladová koncepční studie má za cíl zajistit nalezení komfortního rekreačního propojení úrovnívou mobilní lávkou v případě realizace projektu zvedání mostů pro zvýšení plavební výšky (projekt ŘVC). Součástí studie bude také ideové řešení okolí mostů a profilu ul. Za Elektrárnou.
K00.3	<b>Regenerace areálu Papírenská</b>	Pokračování v koordinaci mezi autory Koncepce a zpracovatelem dokumentace pro územní řízení, Prahou 6 a dalšími subjekty.
K00.4	<b>Generel zoologické zahrady</b>	V současné době připravuje Zoo Praha střednědobou koncepci rozvoje, která sleduje podstatné navýšení návštěvnosti, počítá s rozšířením areálu zoo do dosud nezastavěného území a s investicemi do nových expozic v celkové hodnotě 800 mil. Kč. Jde o nezanedbatelný rozvoj s dopady na dopravu ve městě, Trojskou kotlinu a městský majetek, který by měl být před jeho předložením radě hlavního města koordinován v území a vyhodnocen z celoměstského hlediska zejména z hlediska vyvolaného dopravního zatížení.

40

KOORDINACE BĚŽÍCÍCH PROJEKTŮ

aktivita 4.3

### SLEDOVANÉ ZÁMĚRY

Sledované záměry jsou další dílčí potenciální projekty Koncepce, které nejsou v současné chvíli prioritní.

priority	název	popis projektu
SL.1	<b>Zvednutí hladiny Malé říčky</b>	Cílem projektu je zatraktivnění Stromovky za tratí a zdůraznění historického ramene Vltavy. Součástí je revitalizace a zvednutí hladiny Malé říčky do původní úrovně a řešení jejich břehových hran.
SL.2	<b>Úpravy přírodní památky Pecka</b>	Projekt vegetačních úprav, plánu péče a případného zpřístupnění přírodní památky Pecka. Lokalita je ve správě OCP MHMP, který řádně pečuje o svěřené území s nastavením vysoké kvality péče a úprav.

DALŠÍ SLEDOVANÉ ZÁMĚRY  
KONCEPCE





předprojektová fáze				projekt a realizace							správa
specifické výstupy*	doporučený garant obsahové části zadání	status rozpočtu	odhadované náklady	doporučený odpovědný subjekt	termín zahájení	požadavky na zpracovatele projektu a dokumentaci	předpokládané projektové náklady	status rozpočtu	předpoklád. náklady na realizaci	termín realizace	doporučený odpovědný subjekt
seznam doporučených změn, detailnější popis viz krycí list	IPR Praha	není zapotřebí		OSI/PVS							správce NVL/ správce příměstského parku
podkladová koncepční studie	ŘVC + IPR	alok.									
	IPR Praha	alok.									
správa - vyhodnocení	Zoo Praha + IPR Praha + dotčení aktéři										

předprojektová fáze				projekt a realizace							správa
specifické výstupy*	garant obsahové části zadání (návrh)	status rozpočtu	odhadované náklady	odpovědný subjekt	termín zahájení	požadavky na zpracovatele projektu a dokumentaci	předpokládané projektové náklady	status rozpočtu	předpoklád. náklady na realizaci	termín realizace	doporučený odpovědný subjekt
studie proveditelnosti	OCP	není		OCP							OCP
---	OCP	není		OCP							OCP

# Opatření 4 [ řízení projektů ]

## Krycí listy projektů ke koordinaci

### ZMĚNY KRAJINÁŘSKÉHO PROJEKTU NVL

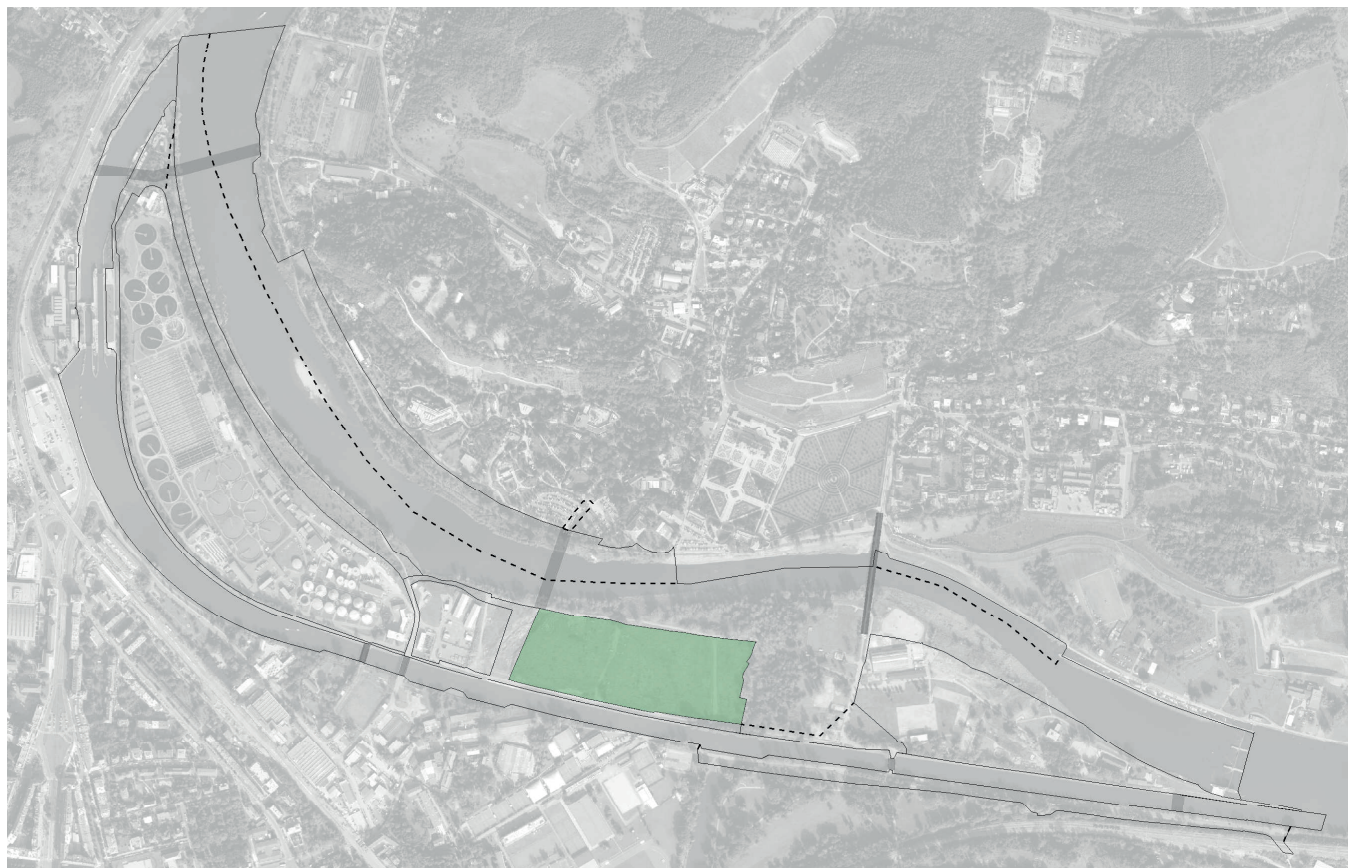
Vzhledem ke skutečnosti, že vítězné řešení úprav NVL není z časových a smluvně-obchodních důvodů již realizovatelné bude realizována koncepce původní dle stávající dokumentace. Nutné je ale zajistit její úpravy, tak

aby odpovídala novým požadavkům investora na úspornější, extenzivnější řešení a realizované detaily řešené v prováděcí dokumentaci odpovídaly návrhu.



42

### MAPOVÉ SCHÉMA KOORDINACE NVL



## MOSTY STROMOVKA – CÍSAŘSKÝ OSTROV, NÁBŘEŽÍ STROMOVKY

### CÍLE PROJEKTU

1. Realizace první části tzv. Bubenečského nábreží v předprostoru Stromovky
2. Regulace parkovacích ploch a zklidnění ulice podél kanálu do podoby nábrežní promenády
3. Koordinace a zajištění odpovídající podoby architektonických detailů vodohospodářských a dopravních staveb (zábradlí, podoba zdí a povrchů na nových mostech a uzávěru kanálu)
4. Zlepšení pěší dostupnosti přes kanál (možné řešit novou zvedací lávkou)
5. Úprava předmostí a zřízení nového jezu a nového ramene
6. Zajištění kvalitního krajinného prostředí, které odpovídá bezprostřední návaznosti na Královskou oboru

### KONCEPČNÍ STUDIE

- Koordinace s projekty ŘVC, nového jezu a dopravního řešení
- Návrh podoby typických drobných architektonických prvků, zpřesnění Design manuálu: mobiliář, detaily

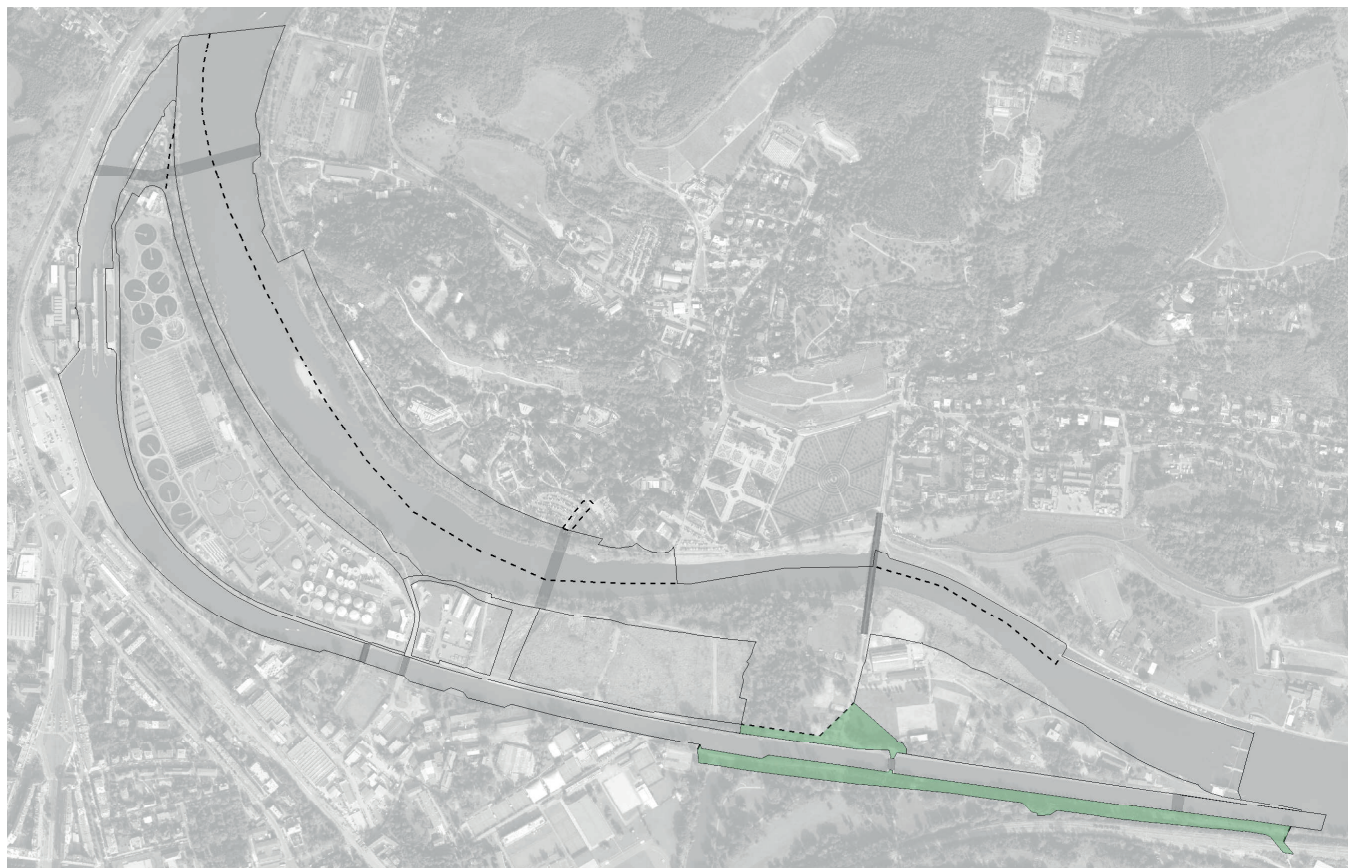
technických prvků podél kanálu (v přístavišti a kotvišti), podoba zábradlí, opěrných zdí a povrchů. Koordinace s dalšími územími

- Uprášení zadání (v rámci procesu participace)
- Návrh etapizace a propočet investičních nákladů jednotlivých projektů
- Navazující projekty
- Řešení předpolí Stromovky a Malé říčky jako samostatný projekt
- Nové lávky pro pěší
- Zvedání mostu (ŘVC)

### ODPOVĚDNOST

Odpovědnost za koncepční fázi: IPR Praha, jednotlivé projekty nový manažer krajinářských projektů (případně OCP, OSI, ŘVC)

## VYMEZENÉ ÚZEMÍ Z AKČNÍHO PLÁNU

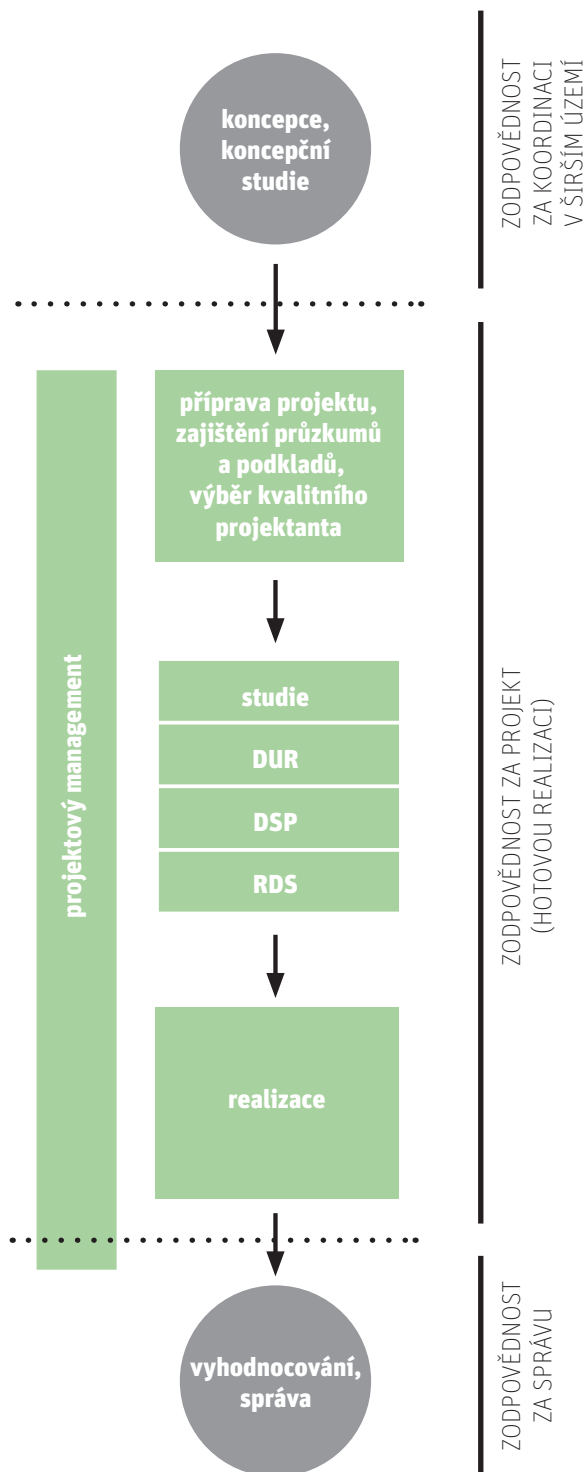


# Opatření 4 [ řízení projektů ]

## Příprava projektů a zodpovědnosti

## Variety zadání prioritních projektů

44



\*Variety jsou uvedeny bez soutěže o návrh.

### VARIANTA 1

- Koncepční studie
- Výběrové řízení
- Projektová dokumentace

### VARIANTA 2

- Koncepční studie + projektová studie
- Výběrové řízení
- Projektová dokumentace od DUR (prodej autorské licence, autorský dozor)

### VARIANTA 3

- Výběrové řízení,
- Koncepční studie + projektová studie
- ?
- Projektová dokumentace od DUR (Výběrové řízení v režimu umožňující další zadávání, např. Nadlimitní zakázka, cena projektové dokumentace až v jednacím řízení bez uveřejnění – nutnost prokázat cenu obvyklou na trhu) – nutno prověřit



## Opatření 5 [ správa ]

### Založení sdílené organizace pro správu Císařského ostrova, zajištění financování, převzetí správy a pořízení Plánu péče

Akční plán navazuje na Strategický plán hl. m. Prahy a Koncepti pražských břehů. V těchto dokumentech je pro zajištění rozvoje příměstské krajiny definováno a doporučeno ustavení sdílené správy tzv. příměstský park.

Jedním z prvních kroků bude nalezení vhodného institucionálního rámce místní správy. Akční plán navrhuje v první fázi zajistit správu na území ostrova, které je díky Koncepti podrobně zdokumentováno a jsou zde definovány konkrétní investiční projekty (opatření 2), které mají v současnosti širokou odbornou i politickou podporu na úrovni města i městských částí. Jednotlivé investiční projekty (např. projekt „Divoká Vltava“)

vyžadují v rámci předprojektové přípravy zajištění dohody o jejich převzetí a adekvátní správě.

Založená organizace pro správu Císařského ostrova může v budoucnu rozšířit svěřené území na další přírodní nezastavěné území Trojské kotliny a dát tak vznik Příměstskému parku Trojská Kotlina.

Cílem založení místní správy je adekvátní péče o přírodní území, která odpovídá rekreačnímu a přírodnímu významu a potenciálu místa a spolupráce na přípravě projektů z pohledu správy a péče v dlouhodobém horizontu. Včetně zajištění monitorování a vyhodnocování realizovaných opatření a projektů.

46



### **5.1 ZALOŽENÍ PŘÍPRAVNÉHO VÝBORU**

Založení přípravného výboru pro zajištění sdílené správy o přírodní a nezastavěná veřejně přístupná území. V první fázi bude výbor sestávat z městských částí Praha 6, Praha 7 a Praha-Troja a zástupců MHMP ve spolupráci s IPR Praha. Jeho prvním úkolem bude návrh nejvhodnějšího typu institucionálního rámce, struktury, stanov a způsobu financování nové organizace, která bude v první fázi působit pouze na vybraném území Císařského ostrova.

### **5.2 ZALOŽENÍ ORGANIZACE, ZAJIŠTĚNÍ FINANCOVÁNÍ A POZICE SPRÁVCE**

Dle výstupů z aktivity 5.1 bude formálně ustaven vybraný institucionální rámec a zajištěna první vlna finančních prostředků ke zřízení pracovní pozice správce území.

### **5.3 ZAJIŠTĚNÍ MANDÁTU A PŘEVEDENÍ SPRÁVY O VYBRANÉ ÚZEMÍ**

Nově založená organizace vyjedná podmínky se současnými vlastníky a správci vybraných pozemků (např. Povodí Vltavy) a zajistí jejich převod do své správy.

### **5.4 POŘÍZENÍ PLÁNU PÉČE (MANAGEMENT PLÁNU)**

Prvním krokem pro zajištění adekvátní péče o svěřené území je vytvoření plánu péče (management plánu), který bude sloužit pro zadávání a následný monitoring péče o svěřené území.

### **5.5 ROZŠÍŘENÍ SVĚŘENÉHO ÚZEMÍ - TRANSFORMACE ORGANIZACE NA PŘÍMĚSTSKÝ PARK TROJSKÁ KOTLINA**

Fungující organizace správy Císařského ostrova na základě zkušeností ze svých pilotních aktivit a z procesu zakládání příměstského parku Soutok definuje rámec a vymezí území příměstského parku Trojská kotlina, zajistí projektový plán pro jeho založení a bude jej naplňovat.

Po založení příměstského parku se plán péče (viz aktivita 5.4) zpracuje pro celé území Příměstského parku a společně s masterplanem (aktivita 3.4) budou tvořit hlavní kostru dokumentů pro správu a rozvoj.



# Opatření 6 [ metodika ]

## Zajištění metodiky

**pro integrovanou (mezisektorovou) přípravu projektů zohledňujících krajinu**

Na území hlavního města Prahy vznikla řada projektů technické infrastruktury, které jsou úzce zaměřeny pouze na splnění jednoho technického účelu, aniž by přinesly jakékoli zlepšení do svého okolí a naplnily další funkce a služby. Na základě zkušeností ze zahraničí a z přípravy pilotního integrovaného projektu „Divoká Vltava“ bude připravena metodika pro integrovanou přípravu projektů zohledňujících krajinu.





## **6.1 METODIKA ZADÁVÁNÍ INTEGROVANÝCH PROJEKTŮ TECHNICKÉ VYBAVENOSTI**

Na základě zkušenosti ze zahraničí a přípravy pilotního projektu „Divoká Vltava“ bude zahájena příprava metodiky pro zadávání integrovaných projektů technické vybavenosti zohledňujících požadavky na poskytnutí dalších funkcí v místě, podporující hodnoty místa a krajiny, rekreační potenciál, požadavky na vysokou architektonickou kvalitu zpracování apod.

## **6.2 PŘÍPRAVA DOHODY O SPOLUPRÁCI MEZI MĚSTEM MNICHOV A PRAHOU A BDLA**

Navázání na oficiální návštěvu členů německé federace pro krajinářskou architekturu v červnu 2016. Dohoda o spolupráci na metodice zadávání integrovaných projektů technické infrastruktury a projektu „Divoká Vltava“ na základě zkušeností z již revitalizovaných projektů v Německu.



# Opatření 7 [ užívání ]

## Zapojení obyvatel

**do plánování, vzdělávání a podpora kulturně-sociálních aktivit**

Pro úspěšné naplňování Koncepce je klíčové zapojení obyvatel vedoucí ke zvyšování povědomí o hodnotách krajiny a způsobech jejího rozvoje a ochrany.

Obyvatelé mohou být zapojeni ve dvou rovinách. Nepřímo díky vzdělávacím a informačním systémům a podpoře kulturně-společenských osvětových aktivit v místě a zajištění vzdělávacích programů pro děti. Nebo skrze přímé zapojení do plánování například při urbanistických

procházkách nebo anketní průzkumy. Nejaktivnější forma možného zapojení občanů, podnikatelů, nebo organizací bude díky Spolku pro Trojskou kotlinu ke zlepšování stavu krajiny definovaný již ve strategii pro rozvoj příměstské krajiny (Troja 2012).



### **7.1 ZAJISTIT VZDĚLÁVACÍ A INFORMAČNÍ SYSTÉM V MÍSTĚ I NA INTERNETU**

Zajištění jednotného informačního, vzdělávacího a orientačního systému pro Císařský ostrov a později pro Trojskou kotlinu, který bude podporovat identitu místa a povědomí o krajinném prostoru Trojské kotliny a jeho částech. Dále je vhodné zajistit společnou internetovou platformu s aktuálními informacemi o akcích a připravovaných projektech.

### **7.2 ZAPOJENÍ VEŘEJNOSTI DO PLÁNOVÁNÍ**

Zajištění detailnějších informací o místě, jeho využívání, vnímání a připravovaných záměrech formou hloubkových rozhovorů s aktéry a průzkumů prostřednictvím anket s uživateli. Dále informovat občany a sbírat podněty například na urbanistických procházkách a během konzultací návrhů s veřejností a místními stakeholdery.

### **7.3 ZAJIŠTĚNÍ KAŽDOROČNÍHO SPOLEČNÉHO KULTURNÍHO A OSVĚTOVÉHO PROGRAMU V TROJSKÉ KOTLINĚ**

Vytvořit každoroční společný kalendář aktivit, aby maximální možnou měrou reflektoval hodnoty krajiny, aby využíval

opomíjená místa v krajině, hledal novátorská vyjádření a obnovoval staré tradice. Tak bude rozvíjet vztah obyvatel ke krajině ve které žijí (obdobně jako je tomu při trojských slavnostech).

### **7.4 ZAJISTIT PŘÍPRAVU VZDĚLÁVACÍCH PROGRAMŮ PRO DĚTI A ZAPOJENÍ ŠKOL**

Pokračovat v aktivitách jako byla například výstava Obnova soužití s řekou s doprovodným programem komentovaných prohlídek, diskusních panelů a vzdělávacím programem pro školy. Lze také navázat na řadu urbanistických procházek, které již v místě proběhly na přírodovědná a historická témata.

### **7.5 INICIACE „SPOLKU PRO TROJSKOU KOTLINU“**

Dle Strategie pro rozvoj příměstské krajiny (Troja 2012) jde o iniciativní skupinu občanů, podnikatelů a organizací (včetně škol), kteří se budou podílet na zlepšování stavu krajiny Trojské kotliny.



# příloha 1

## Stav rozpracovanosti Konceptce úroveň I., úroveň II. (opatření 3) (tabulka č. 7)

52

### ÚROVEŇ I.

### ÚROVEŇ II.

(Detailní konceptce dílčích úseků)

Konceptce celkového krajinářského řešení Císařského ostrova a jeho širšího okolí



Císařský ostrov



pravý břeh

1  
1

- K.3 Urbanisticko-krajinářská koncepční studie Trojského nábřeží
- K.4 Masterplan zelených propojení (úsek 2) Holešovický ostrov – Hercovka
- K.6 Masterplan zelených propojení (úsek 3) Šárecké údolí – Bosna – Sklenářka – Bohnice

levý břeh

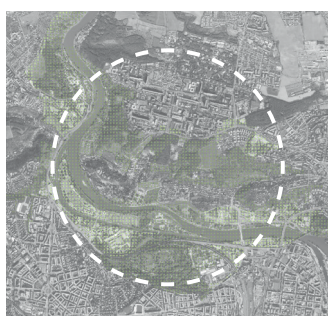
▶

- K.5 Masterplan zelených propojení (úsek 1) Stromovka – Podbaba  
*Revitalizace nábřeží Bubeneč - Podbaba a prostup areálem Papírenská*
- K.1 Územní studie – revitalizace oblasti Papírenská
- K.7 Územní studie Nové Rybáře

principy

- K.8 Design manuál

Masterplan příměstského parku (K.9)







Trojská kotlina


▶

- K.4-6 Masterplan zelených propojení v Trojské kotlině
- K.2 Územní studie okolí tramvajové tratě Podbaba – Suchdol  
a další...

## Přehled projektů z Koncepce (opatření 2)

### PROJEKTY

Císařský ostrov		P.2 "Divoká Vltava" revitalizace řeky
		P.3 Propojení ostrova – nový přístup do zoo
		P.4 Nová lávka do zoo
		P.1 Krajinářské úpravy Císařského ostrova
		P.5 Vodní tramvaj

pravý břeh		P.6 Rekreační lužní park Troja
		A další definované v navazujících koncepcích

levý břeh		P.7 Ulice Za Císařským mlýnem a vedení autobusu
		A další definované v navazujících koncepcích

Trojská kotlina		A další definované v navazujících koncepcích
-----------------	--	--

legenda:



DOKONČENO



VE ZPRACOVÁNÍ



PRIORITNÍ / VLNA 1

# Příloha 2 Přehledová tabulka opatření a aktivit (č.8)

č.	typ	opatření	č.	prioritní aktivita	aktivita
1	INICIAČNÍ	Realizace Iniciačních opatření	1.1	✓	Realizace iniciačních projektů
2	PROJEKTY	Příprava a realizace investičních projektů	2.1	✓	Předprojektová příprava I.vlny projektů
			2.2		Realizace prioritních projektů na Císařském ostrově I. vlna projektů
			2.3		Realizace prioritních projektů na Císařském ostrově II. vlna projektů
3	KONCEPCE	Dopracování Koncepce pro navazující území	3.1	✓	Zajištění I. vlny koncepcí
			3.2		Zajištění II. vlny koncepcí
			3.3		Zajištění III. vlny koncepcí
			3.4		Masterplan příměstského parku - Trojská kotlina
4	ŘÍZENÍ PROJEKTŮ	Nastavení řízení naplňování koncepce	4.1	✓	Nastavení projektového řízení investičních projektů na Císařském ostrově a okolí
			4.2	✓	Založení pracovní skupiny pro řešení a koordinaci dopravy v Trojské kotlině
			4.4	✓	Zajištění koordinace běžících projektů
			4.5	✓	Příprava plánu implementace
			4.6	✓	Řízení implementace Koncepce
5	SPRÁVA	Založení sdílené organizace pro správu Císařského ostrova, zajištění financování, převzetí správy a pořízení Plánu péče	5.1	✓	Založení přípravného výboru
			5.2	✓	Založení organizace, zajištění financování a pozice správce
			5.3	✓	Zajištění mandátu a převedení správy o vybrané území
			5.4		Pořízení plánu péče (management plánu)
			5.5		Rozšíření svěřeného území transformace organizace na Příměstský park Trojská kotlina
6	METODIKA	Zajištění metodiky pro integrovanou (mezisektorovou) přípravu projektů zohledňujících krajinu	6.1		Metodika zadávání integrovaných projektů technické vybavenosti
			6.2		Příprava dohody o spolupráci mezi městem Mnichov a Prahou a BDLA
7	UŽÍVÁNÍ	Zapojení obyvatel do plánování, vzdělávání a podpora kulturně sociálních aktivit	7.1	✓	Zajistit vzdělávací a informační systém v místě i na internetu
			7.2	✓	Zapojení veřejnosti do plánování
			7.3	✓	Vytvoření společného kalendáře kulturního a osvětového programu a volnočasových aktivit
			7.4		Zajistit přípravu vzdělávacích programů pro děti a zapojení škol
			7.5		Iniciace „Spolku pro Trojskou kotlinu“

podmíněná aktivita	popis	zahájení	odpovědnost
-	Jedná se o projekty, které umožní výrazné zlepšení dostupnosti území a zlepšení stavu přírodních ploch formou dočasných dopravních opatření a zacílením a zvýšením standardu údržby a péče na vytýpaných místech. Jedná se konkrétně o projekty 1) Opatření pro průjezd autobusu podél kanálu a skrze papírny, omezení průjezdu IAD přes ÚČOV; 2) Dočasné záhytné parkoviště u Trojského mostu; 3) Zlepšení stavu krajiny Císařského ostrova v krátkodobém horizontu. Projekty jsou podrobněji popsány v samostatné tabulce č. 1.	2017	IPR Praha
-	Příprava podkladů a zadání pro první vlnu projektů. Projekty jsou podrobněji popsány v samostatné tabulce č. 2: Projekty: P.1: „Divoká Vltava“ revitalizace řeky, P.2: Propojení ostrova - nový přístup do zoo, P.3: Nová lávka do zoo, P.7: Vodní tramvaj.	2017	IPR Praha
2.1; 4.1	Projekty jsou podrobněji popsány v samostatné tabulce č. 2 Projekty: P.1 Divoká Vltava, P.2 Propojení ostrova, P.3 Nová lávka do zoo.	2018	Manažer projektů
2.2; 4.1	Projekty jsou podrobněji popsány v samostatné tabulce č. 2 Projekty: P.4 Rekreační lužní park Troja.	2019	Manažer projektů
-	Zajištění koncepcí dílčích úseků navazujících v obdobném detailu na Konceptci Císařského ostrova. Jsou prioritizovány do tří vln. Konceptce jsou podrobněji popsány v samostatné tabulce. Masterplan zelených propojení (úsek 2) Holešovický ostrov – Hercovka; Urbanisticko-krajinářská koncepční studie Trojského nábřeží.	2017	IPR Praha
3.1	Zajištění druhé vlny koncepcí navazující v krátkém sledu na vlnu první. Jde o Masterplan zelených propojení (úsek 1) Stromovka – Podbaba. Masterplan zelených propojení (úsek 3) Šárecké údolí – Bosna – Sklenářka – Bohnice.	2018	IPR Praha
3.2	Zajištění třetí vlny koncepcí navazuje na vlnu druhou. Jde o územní studii Nové Rybáře. Součástí třetí vlny je také Masterplan příměstského parku Trojská kotlina, který navazuje na Konceptci Císařského ostrova, viz aktivita 3.4.	2019	IPR Praha
3.1; 3.2	Masterplan Příměstského parku Trojská kotlina naváže ve srovnatelném plánovacím měřítku na Konceptci Císařského ostrova, kterou do sebe zahrne a aktualizuje. Masterplan má zejména iniciační a koordinační charakter *viz terminologie a postihuje všechny aspekty řešeného území. Viz samostatná Konceptce K.9 v samostatné tabulce.	2018/2019	IPR Praha/ MČ Praha 6, 7, Troja/ sdílená správa
-	Na úrovni hl. m. Prahy bude zřízena pozice projektového manažera pro připravované prioritní investiční projekty na Císařském ostrově. Projektový manažer zodpovídá za tvorbu a specifikace projektu a nastavení řízení. Předpokládá se úzká spolupráce s odborným garantem IPR Praha.	2017	odpovědný radní
-	Přínosem urbanisticko-krajinářské studie Císařského ostrova bylo systémové řešení dopravy v celé Trojské kotlině. Jednotlivé záměry je nyní třeba dále prověřovat a koordinovat v rámci celého systému. K tomu by měla být založena pracovní skupina ze zástupců městských částí, Dopravního podniku, Řopidu, TSK, IPR Praha apod.	2017	odpovědný radní/ IPR Praha
4.1	V rámci IPR Praha je žádoucí zajistit pozici umožňující intenzivní koordinaci běžících projektů které jsou v současnosti rozděleny do gescí několika garantů území. Tento koordinátor bude pracovat v úzké spolupráci s manažerem investičních projektů. Seznam jednotlivých projektů je v samostatné tabulce č. 6: „Tabulka existujících záměrů a běžících projektů“.	průběžně	IPR Praha
-	V rámci plánu implementace je třeba podrobněji definovat jednotlivé cíle - indikátory úspěšnosti (u projektů např. úroveň mezisektorové spolupráce, zapojení stakeholderů, vyhodnocení zlepšení v místě). A nastavit také systém jejich monitorování a vyhodnocování k ověřování úspěšnosti naplňování Konceptce (viz aktivita 4.5.).	2017	IPR Praha
4.5	Se schválením Akčního plánu je také třeba delegovat zodpovědnost za sledování jeho plnění (např. průběžnými zprávami) společně s ustavením pracovního výboru který bude vyhodnocovat jeho plnění a doporučovat další kroky.	2017	IPR Praha/ Pracovní výbor
-	Založení přípravného výboru pro zajištění sdílené správy o přírodní a nezastavěná veřejně přístupná území. V první fázi bude výbor sestávat z městských částí Praha 6, Praha 7 a Praha-Troja a zástupců MHMP ve spolupráci s IPR Praha. Jeho prvním úkolem bude návrh nejvhodnějšího typu institucionálního rámce, struktury, stanov a způsobu financování nové organizace, která bude v první fázi působit pouze na vybraném území Císařského ostrova.	2017	MČ Praha 6, 7, Troja
5.1	Dle výstupů z aktivity 5.1 bude formálně ustaven vybraný institucionální rámec a zajištěna první vlna finančních prostředků ke zřízení pracovní pozice správce území.	2017	MČ Praha 6, 7, Troja; HLMP
5.2	Nově založená organizace vyjedná podmínky se současnými vlastníky a správci vybraných pozemků (např. Povědí Vltavy) a zajistí jejich převod do své správy.	2017/2018	MČ Praha 6, 7, Troja; odpovědný radní
-	Prvním krokem pro zajištění adekvátní péče o svěřené území je vytvoření plánu péče (management plánu), který bude sloužit pro zadávání a následný monitoring péče o svěřené území.	2018	sdílená správa
5.3	Fungující organizace správy Císařského ostrova na základě zkušeností ze svých pilotních aktivit a z procesu zakládání příměstského parku Soutok definuje rámec a vymezí území příměstského parku Trojská kotlina, zajistí projektový plán pro jeho založení a bude jej naplňovat. Po založení příměstského parku se plán péče (viz aktivita 5.4) zpracuje pro celé území Příměstského parku a společně s masterplanem (aktivita 3.4) budou tvořit hlavní kostru dokumentů pro správu a rozvoj.	2019	sdílená správa
2.1; 2.2	Na základě zkušenosti ze zahraničí a přípravy pilotního projektu „Divoká Vltava“ bude zahájena příprava metodiky pro zadávání integrovaných projektů technické vybavenosti zohledňujících požadavky na poskytnutí dalších funkcí v místě, podporující hodnoty místa a krajiny, rekreační potenciál, požadavky na vysokou architektonickou kvalitu zpracování apod.	2018	IPR Praha
-	Navázání na oficiální návštěvu členů německé federace pro krajinářskou architekturu v červnu 2016. Dohoda o spolupráci na metodice zadávání integrovaných projektů technické infrastruktury a projektu „Divoká Vltava“ na základě zkušeností z již revitalizovaných projektů v Německu.	2017	IPR Praha
-	Zajištění jednotného informačního, vzdělávacího a orientačního systému pro Císařský ostrov a později pro Trojskou kotlinu, který bude podporovat identitu místa a povědomí o krajině v prostoru Trojské kotliny a jeho částech. Dále je vhodné zajistit společnou internetovou platformu s aktuálními informacemi o akcích a připravovaných projektech.	2017	MČ Praha 6, 7, Troja
-	Zajištění detailnějších informací o místě, jeho využívání, vnímání a připravovaných záměrech formou hloubkových rozhovorů s aktéry a průzkumů prostřednictvím anket s uživateli. Dále informovat občany a sbírat podněty například na urbanistických procházkách a během konzultací návrhů s veřejností a místními stakeholdery.	průběžně	IPR Praha/ MČ Praha 6, 7, Troja
-	Vytvořit každoroční společný kalendář aktivit, aby maximálně možnou měrou reflektoval hodnoty krajiny, aby využíval opomíjená místa v krajině, hledal novátorská vyjádření a obnovoval staré tradice. Tak bude rozvíjet vztah obyvatel ke krajině ve které žijí (obdobně jako je tomu při trojských slavnostech).	2017	MČ Praha 6, 7, Troja
-	Pokračovat v aktivitách jako byla například výstava Obnova soužití s řekou s doprovodným programem komentovaných prohlídek, diskusních panelů a vzdělávacím programem pro školy. Lze také navázat na řadu urbanistických procházek, které již v místě proběhly na přírodovědná a historická témata.	průběžně	MČ Praha 6, 7, Troja
-	Dle Strategie pro rozvoj příměstské krajiny (Troja 2012) jde o iniciativní skupinu občanů, podnikatelů a organizací (včetně škol), kteří se budou podílet na zlepšování stavu krajiny Trojské kotliny.	2018	MČ Troja

# Příloha 3 Přehledová tabulka souslednosti aktivit (č.9)

56

fáze	priorita	opatření	aktivita	název	podmíněná aktivita	zahájení	odpovědnost	
I. FÁZE IMPLEMENTACE AKČNÍHO PLÁNU PRIORITNÍ AKTIVITY	PRIORITNÍ NEPODMÍNĚNÉ AKTIVITY	1 (iniciace)	1.1	Realizace iniciačních projektů	-	2017	IPR Praha	
		2 (projekty)	2.1	Předprojektová příprava I.vlny projektů	-	2017	IPR Praha	
		3 (koncepte)	3.1	Zajištění I. vlny koncepcí	-	2017	IPR Praha	
		4 (řízení projektů)	4.1	Nastavení projektového řízení investičních projektů na Císařském ostrově a okolí	-	2017	odpovědný radní	
		4 (řízení projektů)	4.2	Založení pracovní skupiny pro řešení a koordinaci dopravy v Trojské kotlině	-	2017	odpovědný radní/ IPR Praha	
		4 (řízení projektů)	4.4	Zajištění koordinace běžících projektů	-	průběžně	IPR Praha	
		4 (řízení projektů)	4.5	Příprava plánu implementace	-	2017	IPR Praha	
		5 (správa)	5.1	Založení přípravného výboru	-	2017	MČ Praha 6, 7, Troja	
		7 (užívání)	7.1	Zajistit vzdělávací a informační systém v místě i na internetu	-	2017	MČ Praha 6, 7, Troja	
		7 (užívání)	7.2	Zapojení veřejnosti do plánování	-	průběžně	IPR Praha/ MČ Praha 6, 7, Troja	
	7 (užívání)	7.3	Vytvoření společného kalendáře kulturního a osvětového programu a volnočasových aktivit	-	2017	MČ Praha 6, 7, Troja		
	PODMÍNĚNÉ AKTIVITY	4 (řízení projektů)	4.6	Řízení implementace Koncepte	4.5	2017	IPR Praha/ Pracovní výbor	
		5 (správa)	5.2	Založení organizace, zajištění financování a pozice správce	5.1	2017	MČ Praha 6, 7, Troja; HLMP	
		5 (správa)	5.3	Zajištění mandátu a převedení správy o vybrané území	5.2	2017/2018	MČ Praha 6, 7, Troja; odpovědný radní	
	II. FÁZE IMPLEMENTACE AKČNÍHO PLÁNU	NEPODMÍNĚNÉ AKTIVITY	2 (projekty)	2.2	Realizace prioritních projektů na Císařském ostrově I. vlna projektů	2.1; 4.1	2018	Manažer projektů
			3 (koncepte)	3.2	Zajištění II. vlny koncepcí	3.1	2018	IPR Praha
			5 (správa)	5.5	Rozšíření svěřeného území transformace organizace na Příměstský park Trojská kotlina	5.3	2019	sdílená správa
			6 (metodika)	6.2	Příprava dohody o spolupráci mezi městem Mnichov a Prahou a BDLA	-	2017	IPR Praha
			7 (užívání)	7.4	Zajistit přípravu vzdělávacích programů pro děti a zapojení škol	-	průběžně	MČ Praha 6, 7, Troja
7 (užívání)			7.5	Iniciace „Spolku pro Trojskou kotlinu“	-	2018	MČ Troja	
PODMÍNĚNÉ AKTIVITY			2 (projekty)	2.3	Realizace prioritních projektů na Císařském ostrově II. vlna projektů	2.2; 4.1	2019	Manažer projektů
		3 (koncepte)	3.3	Zajištění III. vlny koncepcí	3.2	2019	IPR Praha	
		3 (koncepte)	3.4	Masterplan příměstského parku - Trojská kotlina	3.1; 3.2	2018/2019	IPR Praha/ MČ Praha 6, 7, Troja/ sdílená správa	
		5 (správa)	5.4	Pořízení plánu péče (management plánu)	5.2 (příp. 5.3)	2018	sdílená správa	
6 (metodika)		6.1	Metodika zadávání integrovaných projektů technické vybavenosti	2.1; 2.2	2018	IPR Praha		





Akční plán

/

Verze 2.2

02/2017

/

Koncepce celkového krajinářského řešení

Císařského ostrova a jeho širšího okolí

/

IPR Praha 01/2017

/

Institut plánování a rozvoje hlavního města Prahy

Sekce detailu města

Kancelář veřejného prostoru

Vyšehradská 57, 128 00 Praha 2

—

[www.iprpraha.cz/cisarskyostrov](http://www.iprpraha.cz/cisarskyostrov)

#### **SEKCE DETAILU MĚSTA**

##### **Vedoucí koncepce:**

58 Ing. arch. Pavla Melková

Ing. Štěpán Špoula

##### **Projektový tým:**

Ing. Štěpán Špoula

MgA. Marek Kandrata

##### **Spolupráce stážišťů:**

Alžběta Šmejkalová

Michaela Svobodová

Nguyen The Anh

Roman Hrabánek

Sabrina Menger

Návrh Akčního plánu byl zpracován Institutem plánování a rozvoje hl. m. Prahy na základě usnesení Rady hl. m. Prahy číslo 232 ze dne 9.2.2016.

Kontaktní osoba: MgA. Marek Kandrata E: [kandrata@ipr.praha.eu](mailto:kandrata@ipr.praha.eu) T: 236 004 634



