

Hlavní město Praha
RADA HLAVNÍHO MĚSTA PRAHY

U S N E S E N Í

Rady hlavního města Prahy

číslo 812
ze dne 12.4.2016

k vypracování koncepční studie náměstí OSN

Rada hlavního města Prahy

I. s o u h l a s í

se zadáním pro vypracování koncepční studie náměstí OSN, které je přílohou č. 1 tohoto usnesení

II. u k l á d á

1. řediteli Institutu plánování a rozvoje hl. m. Prahy

1. zpracovat koncepční studii náměstí OSN podle zadání (viz příloha 1 tohoto usnesení) jako podkladu pro další rozvoj a koordinaci probíhajících a budoucích investičních akcí na náměstí OSN a bezprostředně navazujících veřejných prostranstvích. Koncepční studie bude obsahovat zapracování informací a podnětů získaných od veřejnosti a důležitých místních aktérů během jejich zapojení do plánovacího procesu. Koncepční studie bude závazným podkladem pro navazující projektové dokumentace

Termín: 31.8.2016

2. radní Plamínkové

1. informovat organizace, kterých se záměr bude dotýkat (Technickou správu komunikací hl.m. Prahy, p.o., Lesy hl.m. Prahy, Dopravní podnik hl.m. Prahy, Pražskou plynárenskou, a.s., Pražskou vodohospodářskou společnost, a.s., Pražské vodovody a kanalizace, a.s., Kolektory Praha, a.s.), o zahájení přípravy materiálu
2. informovat Radu městské části Praha 9 o zahájení přípravy materiálu a zájem hl.m. Prahy o spolupráci s městskou částí

Termín: 14.4.2016

Termín: 14.4.2016

3. Technické správě komunikací hl.m. Prahy

1. aby poskytla součinnost při zpracování koncepční studie náměstí OSN a při navazujícím pořízení projektové dokumentace rekonstrukce veřejných prostranství

Termín: 31.8.2016

III. ž á d á

1. Pražské vodovody a kanalizace, a.s., Kolektory Praha, a.s., Technickou správu komunikací hl.m. Prahy, a.s. a další organizace, kterých se záměr bude dotýkat, aby poskytly součinnost při zpracování koncepční studie náměstí OSN
2. Radu MČ Praha 9 o spolupráci městské části při zpracování Koncepční studie náměstí OSN včetně spolupráce při přípravě a při průběhu zapojování veřejnosti do přípravy návrhu Koncepční studie, včetně komunikace a organizace participačních akcí

Adriana Krnáčová
primátorka hl.m. Prahy

Petr Dolínek
náměstek primátorky hl.m. Prahy

Předkladatel: radní Plamínková, primátorka hl.m. Prahy, náměstek primátorky Dolínek

Tisk: R-20382

Provede: ředitel Institutu plánování a rozvoje hl. m. Prahy, radní Plamínková, Technická správa komunikací hl.m. Prahy

Na vědomí: odborům MHMP

zadání koncepční studie náměstí OSN

1. Cíle koncepční studie

Aby byla koncepční studie platnou součástí naplňování strategie hl. města Prahy zlepšovat stav, užitnou hodnotu a atraktivitu veřejných prostranství, musí sledovat tyto cíle:

1. Nabídnout celostní a vyvážené řešení zlepšení architektury náměstí a navazujícího veřejného prostranství (viz příloha č. 1 k zadání: vymezení řešeného území) na základě vyhodnocení kladů a záporů stávajícího stavu na základě kontextu, ve kterém se náměstí OSN nachází
2. Poskytnout podklad ke koordinaci investic do dílčích částí dotčených veřejných prostranství a tím zajistit základní předpoklad k efektivnímu využívání veřejných finančních prostředků
3. Prostřednictvím zapojení místních aktérů a veřejnosti do plánování vytvořit nejlepší aktuálně možný konsensuální návrh řešení veřejného prostranství a zamezit budoucím konfliktům mezi jednotlivými zájmovými skupinami a potenciálním obstrukcím při projednávání a realizaci.

2. Požadavky na jednotlivé fáze koncepční studie

Aby mohla koncepční studie plnit sledované cíle, musí její součástí být:

- 2.1 Analytická fáze, která vyhodnotí zejména: urbanistický kontext a vztah k síti veřejných prostranství hl. města Prahy, dopravní řešení a nároky na obslužnost, stávající charakter a uživatelskou vstřícnost jednotlivých dílčích prostranství z pohledů různých zájmových skupin, materiály povrchů, prvky městského mobiliáře a technického vybavení, požadavky dotčených orgánů státní správy, předpokládaný budoucí rozvoj širšího území a další související aspekty. Podstatnou součástí analytické fáze je i zapojení místních aktérů a veřejnosti, které v první fázi doplní analýzy o hodnocení současného stavu veřejného prostoru jeho uživateli a zjištění jejich potřeb. Výsledkem analytické fáze bude soubor výkresů a textová zpráva, dokumentující zjištěné závěry a témata k řešení v návrhové části a druhá textová zpráva, jejímž obsahem bude vyhodnocení zapojení aktérů a veřejnosti.
- 2.2 Návrhová fáze, která bude vycházet z poznatků získaných během první fáze analýz. V této fázi zapojení veřejnosti umožní získat zpětnou vazbu a komentáře ke konceptu návrhu. Výsledkem této fáze bude soubor výkresů, které budou dostatečně dokumentovat návrh a jeho zasazení do kontextu, a průvodní textová zpráva, která návrh zdůvodní a doplní popisem další vlastnosti zvoleného řešení.

3. Orientační harmonogram

Analytická fáze (mapování území a průzkumy, zjištění hodnocení současného stavu a zjištění potřeb jednotlivých typů uživatelů)	leden - březen 2016
Zpracování konceptu návrhu	březen - duben 2016
Představení a připomínkování konceptu veřejností a aktéry v území	květen 2016
Zpracování komentářů do čistopisu	květen - červen 2016
Odevzdání k projednání RMČ a RHMP	červenec 2016

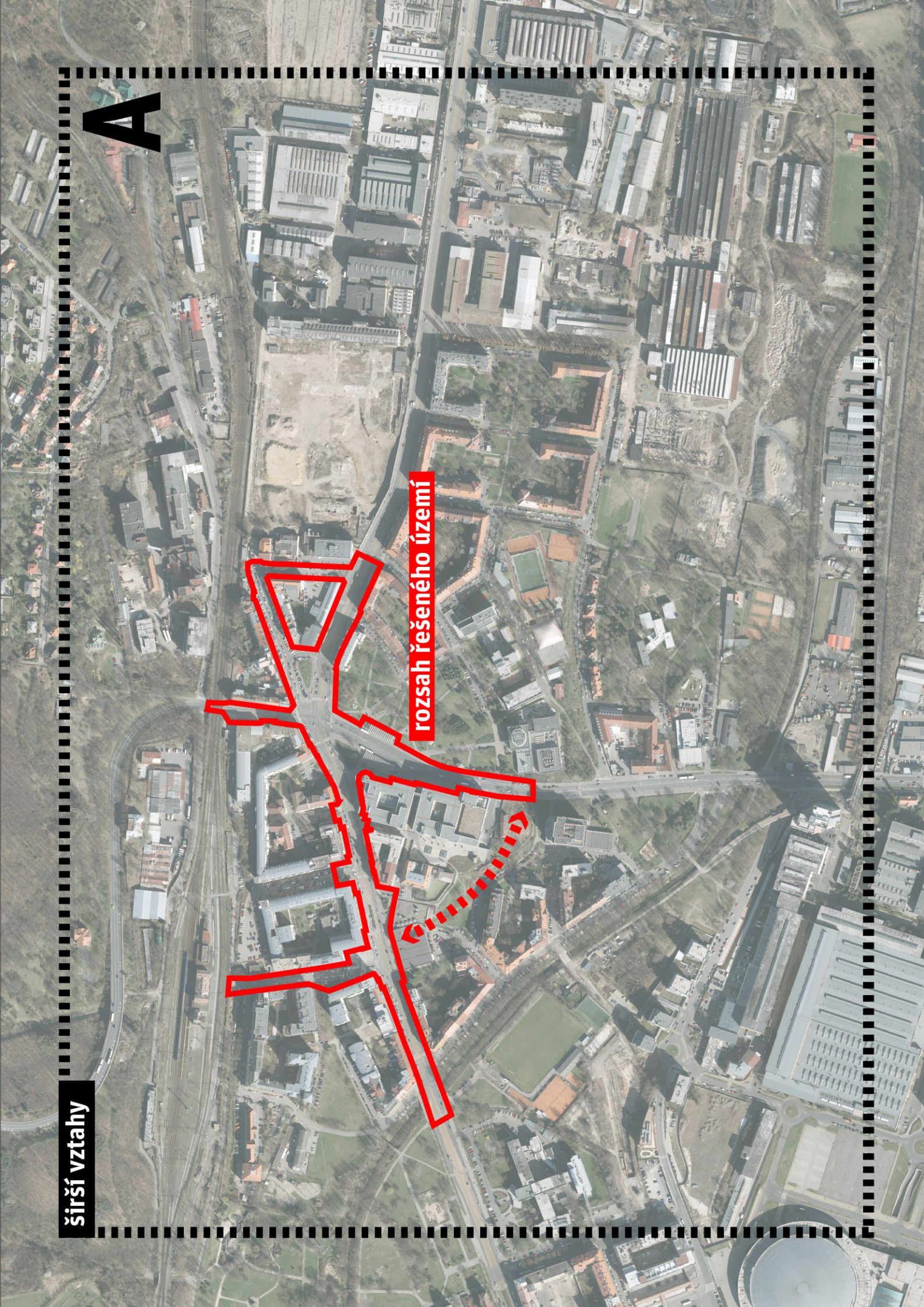
4. Územní rozsah koncepční studie

Studie se bude věnovat území, znázorněném v grafické příloze A (zákres do ortofotomapy) a B (zákres do kastastrální mapy s vyznačením majetku ve vlastnictví hl. města Prahy)

A

širší vztahy

rozsah řešeného území



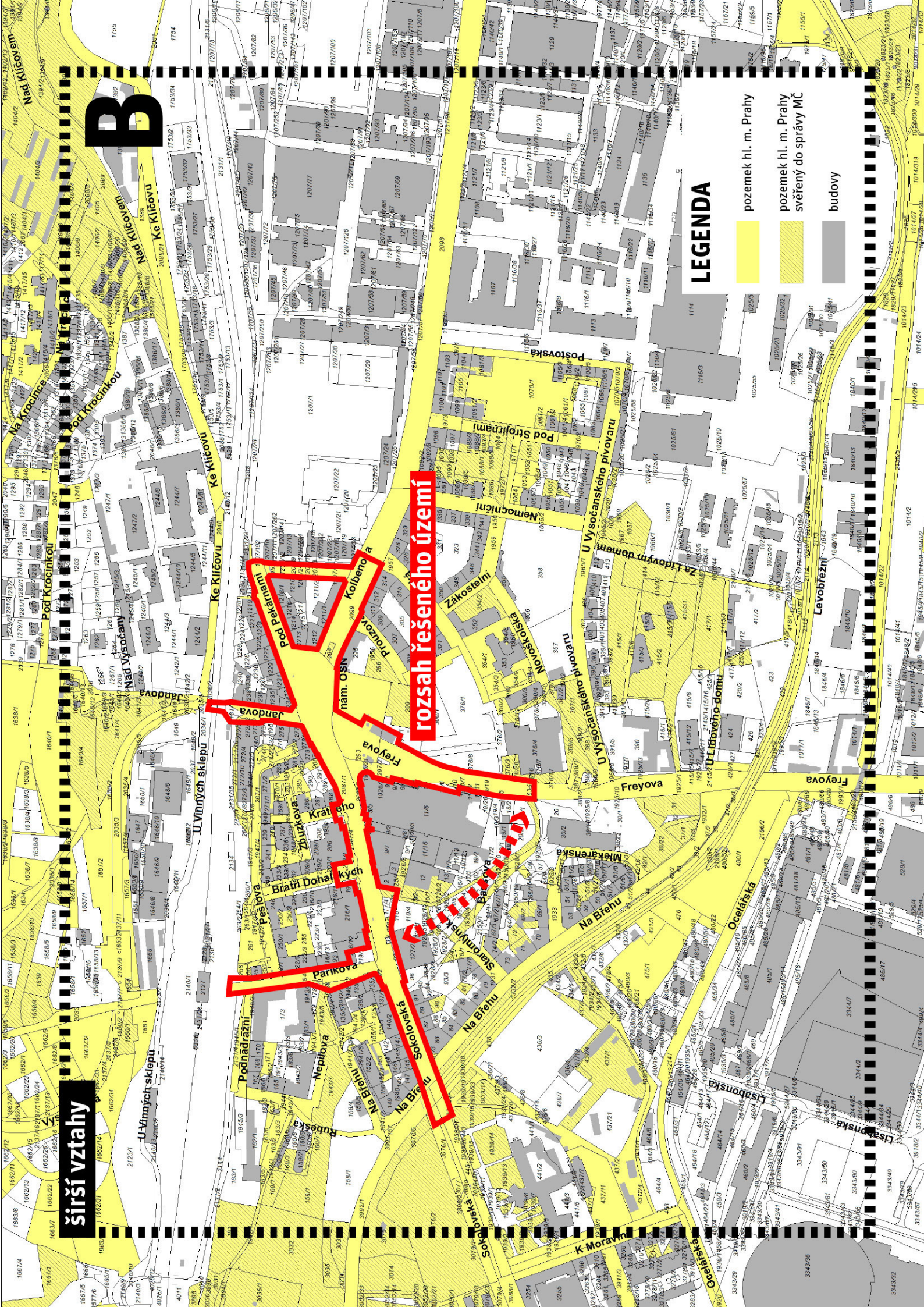
širší vztahy

B

rozsah řešeného území

LEGENDA

- pozemek hl. m. Práhy
- pozemek hl. m. Práhy svěřený do správy MČ
- budovy



Důvodová zpráva

Náměstí OSN leží na historické cestě Prahy na Starou Boleslav, jejíž stopu opisuje ul. Sokolovská, Pod Pekárnami a za železniční tratí ul. Ke Klíčovu. Stopa původní cesty pořád tvoří osu, podél které se rozvíjelo osídlení a i dnes představuje důležitou městskou osu, kde se koncentrují obchod a služby. Následně i v souvislosti s výstavbou sídliště Ďáblice byla postavena napříč údolím Rokytka nová severojižní komunikace, která se kříží s historickou cestou právě na prostranství nesoucí jméno náměstí Organizace spojených národů. Ve skutečnosti však nejde o náměstí, ale o křižovatku, která svými pěti rameny vymezuje výseče vyplněné buď zástavbou, nebo parkem v proluce.

V současné době připravuje Dopravní podnik hl. města Prahy rekonstrukci tramvajové trati v ul. Sokolovská – Kolbenova, která by měla proběhnout v létě 2017. Rekonstrukce tramvajové trati je vhodnou příležitostí, jak připravit architekturu veřejných prostranství faktického centra Vysočan na nové požadavky související s plánovaným novým zabydlením původně průmyslových areálů podél ulice Kolbenovy.

Při investičně objemných úpravách vyvolaných potřebami dílčí technické infrastruktury (tramvajové tratě), je nutné současně řešit celkovou revitalizaci ulice dotčených veřejných prostranství a optimalizovat jejich prostorové a dopravní uspořádání. IPR Praha vypracuje Studii úprav veřejných prostranství náměstí OSN a východní části ul. Sokolovská (od ul. Na břehu), která bude sloužit jako závazný podklad pro zpracování návazných projektových dokumentací a jako jednotný podklad při přípravě dílčích záměrů, které se již dnes připravují, nebo se v blízké začnou chystat. Studie poskytne celkový pohled na optimální architektonické, dopravní a provozní řešení prostoru ulice.

Součástí zpracování studie jsou dvě fáze zapojení veřejnosti a aktérů v místě. První bude zaměřená na doplnění analýzy o hodnocení současného stavu veřejného prostoru jeho uživateli a zjištění jejich potřeb a druhá na získání zpětné vazby veřejnosti ke konceptu návrhu zpracovaného také na základě údajů z první fáze zapojení veřejnosti. Konzultace návrhu s veřejností bude probíhat formou výstavy ve veřejném prostoru a bude umístěna i na internetových stránkách. Součástí výstavy bude možnost konzultovat návrh se zpracovateli návrhu. Výsledky konzultací s veřejností, důležitými aktéry v místě, ale i s dotčenými orgány veřejné správy budou zapracovány do čístopisu návrhu koncepční studie.