



Přírodovědecká fakulta
UNIVERZITY KARLOVY V PRAZE



Kontexty porodnosti v České republice a Praze

Jitka Rychtaříková

Katedra demografie a geodemografie

Přírodovědecká fakulta Univerzity Karlovy v Praze

Albertov 6, 128 43 Praha

rychta@natur.cuni.cz +420 221951420

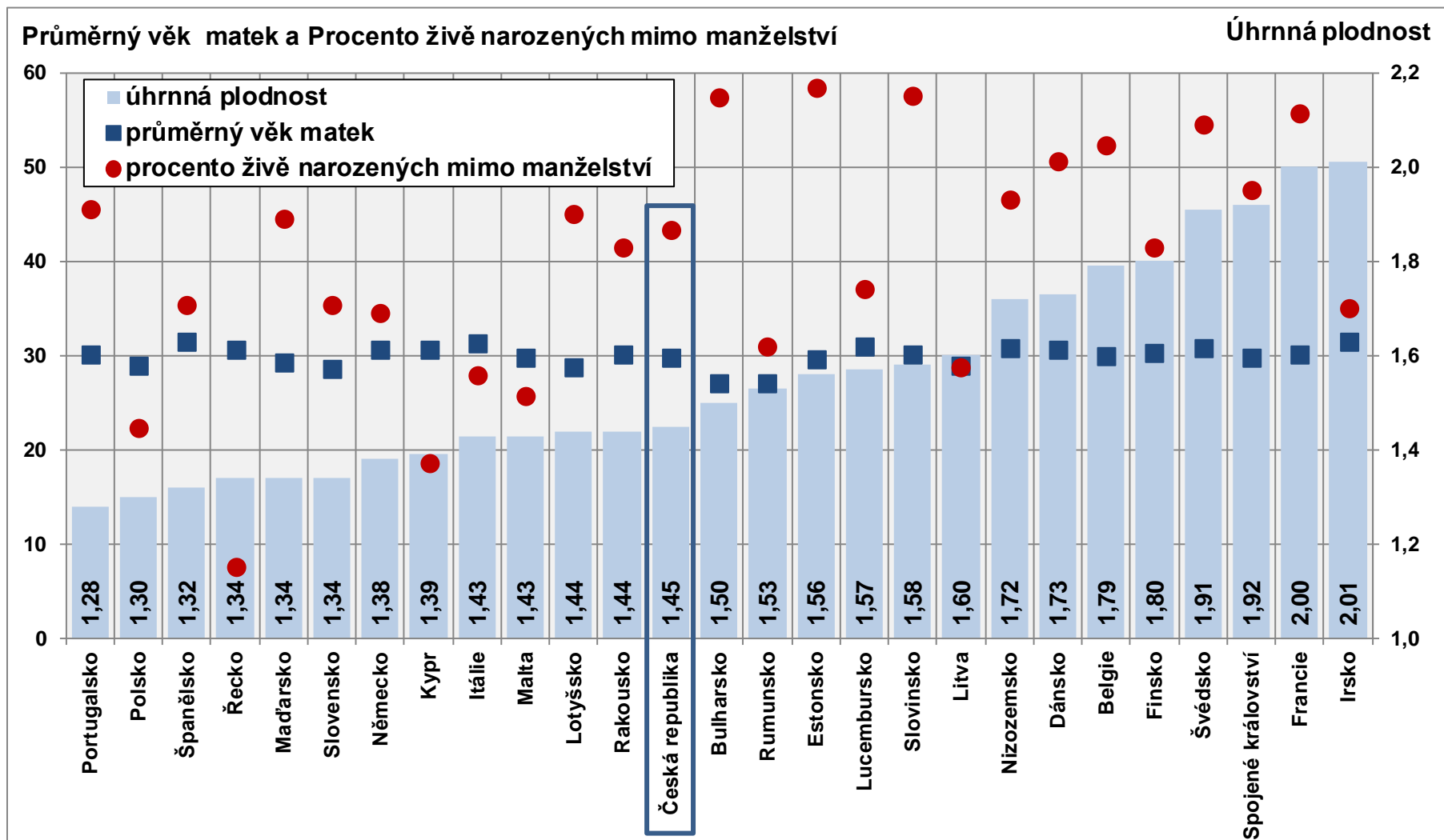


Struktura prezentace

- **Situace v porodnosti zemí EU 28 v roce 2012**
- **Diferenciace krajů ČR podle ukazatelů porodnosti**
- **Struktura domácností se závislými dětmi v krajích**
- **Trendy generační plodnosti v Praze a ostatních krajích a podle velikostní kategorie obcí.**
- **Závěr**



Ukazatele plodnosti v zemích EU28 v roce 2012



Seřazeno podle úhrnné plodnosti

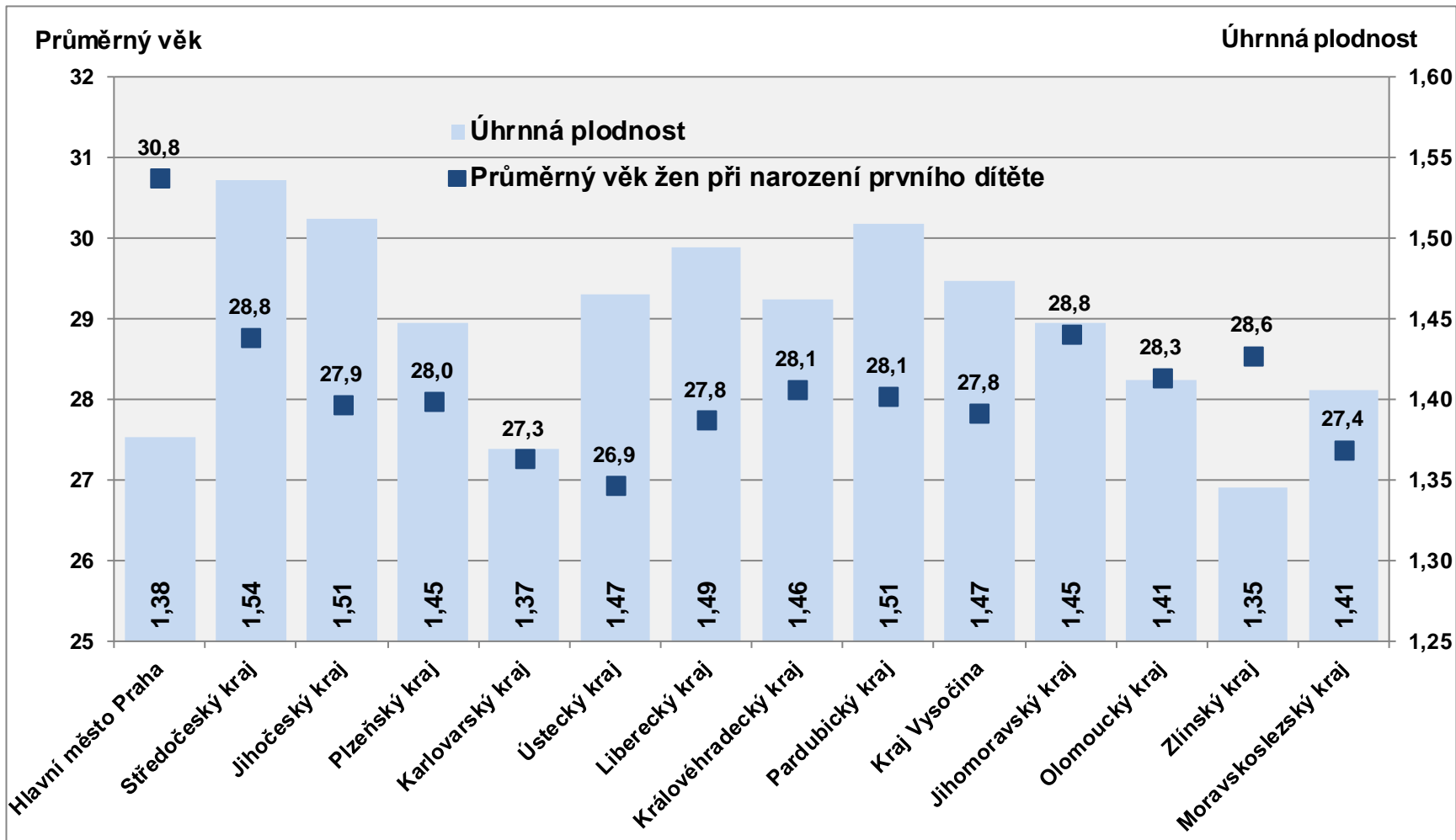
Pramen: EUROSTAT



- Česká republika patří v současnosti (2012) hodnotami porodnosti (úhrnná plodnost=průměrný počet živě narozených na jednu ženu) mezi populace s nižší úrovní tj. méně než 1,5.
- Průměrný věk matek je relativně homogenní a pohybuje se kolem 30 let (minimum v Bulharsku 27,1; maximum ve Španělsku 31,6).
- Podíl dětí narozených mimo manželství příliš nekoreluje s úrovní plodnosti (0,476) ani s průměrným věkem matek (0,217).



Intenzita a časování plodnosti v roce 2012



Česká republika: $\text{úp}=1,452$ $\text{pv1}=28,5$

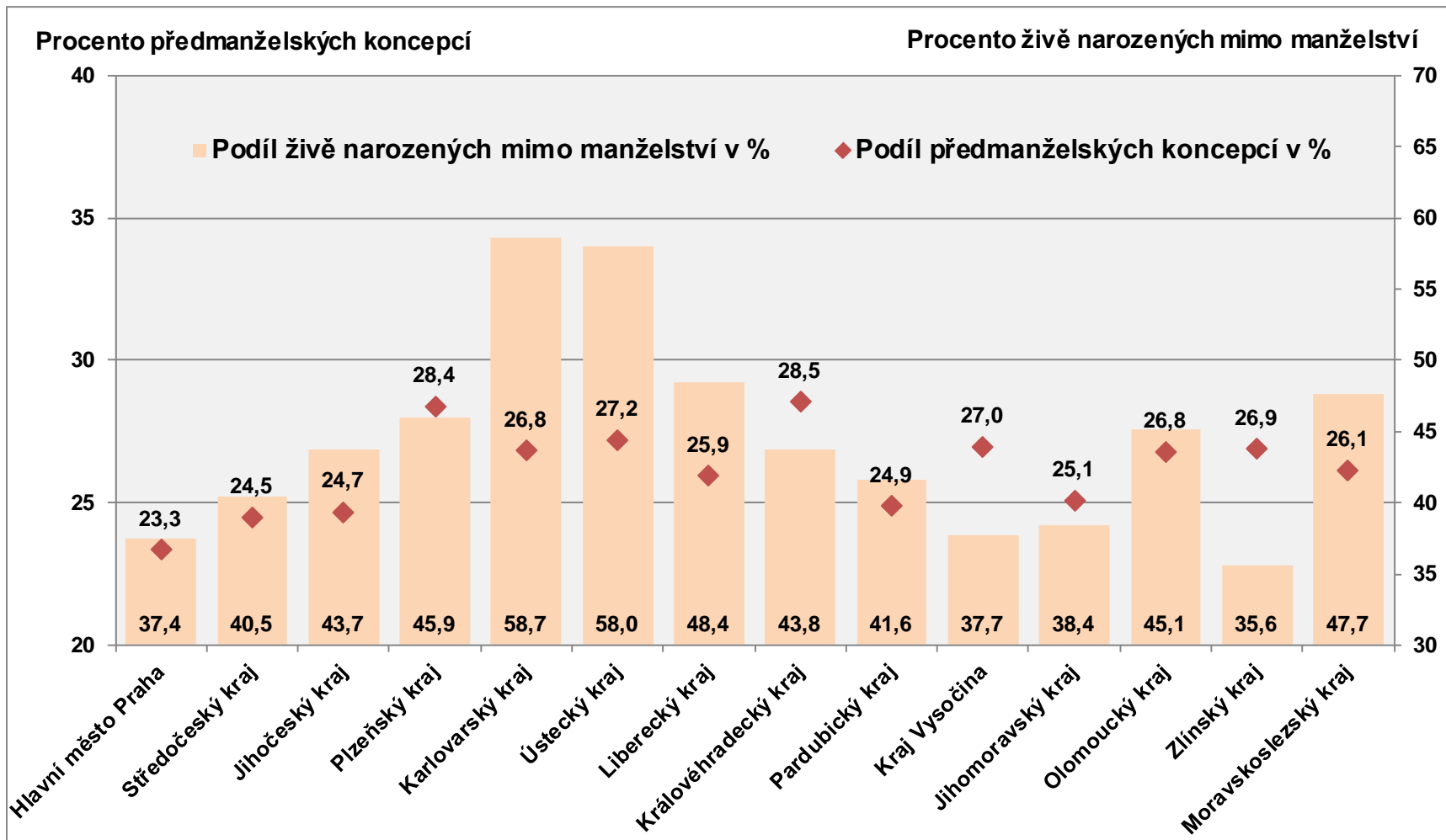
Pramen: ČSÚ



- **Praha zaujímá specifické postavení v České republice nejen svým počtem obyvatel (1.7.2012: 1 243 695), druhé Brno (1.7.2012: 378 191), ale také svými demografickými parametry.**
- **V roce 2012 měla Praha druhou nejnižší úroveň porodnosti (úp=1,38) po Zlínském kraji (1,35) a nejstarší matky, které porodily první dítě (30,8 let). Maximální úhrnná plodnost byla ve Středočeském kraji (úp=1,54) a nejmladší prvorodičky se nacházely v Ústeckém kraji (26,9 let).**
- **Korelační koeficient mezi úhrnnou plodností a průměrným věkem žen při narození prvního dítěte na základě krajů ČR v roce 2012 činil -0,206.**



Děti počaté před a mimo manželství v roce 2012



Česká republika: podíl živě narozených mimo manželství = 43,4%
podíl předmanželských koncepcí = 25,6 %



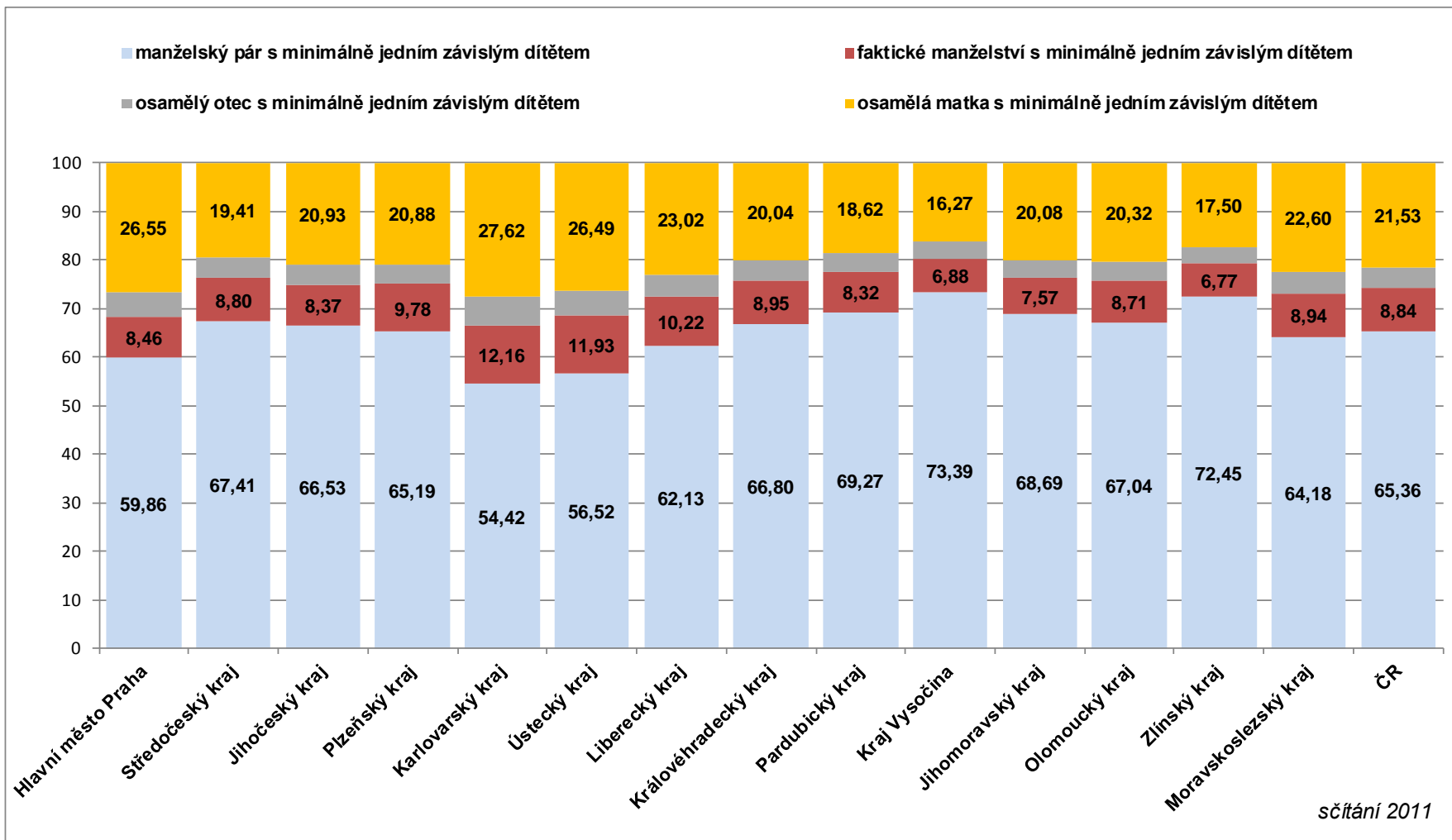
Praha, ač výrazně největší město, nepatří podílem dětí narozených mimo manželství a procentem předmanželských koncepcí ke špičce v rámci České republiky. Podíl dětí narozených v Praze mimo manželství (37,4%) je po Zlínském kraji (35,6%) druhý nejmenší a procento dětí počatých před sňatkem je absolutně nejnižší (23,3%)

Maximum podílu mimomanželsky narozených je více než 50 % v Karlovarském kraji (58,7%) a Ústeckém kraji (58,0%). Maximum procenta předmanželských koncepcí lze pozorovat v Královéhradeckém kraji (28,5%) a Plzeňském kraji (28,4%).

Korelační koeficient mezi procentem dětí narozených mimo manželství a podílem předmanželských koncepcí činil 0,367.



Struktura hospodařících domácností s alespoň jedním závislým dítětem



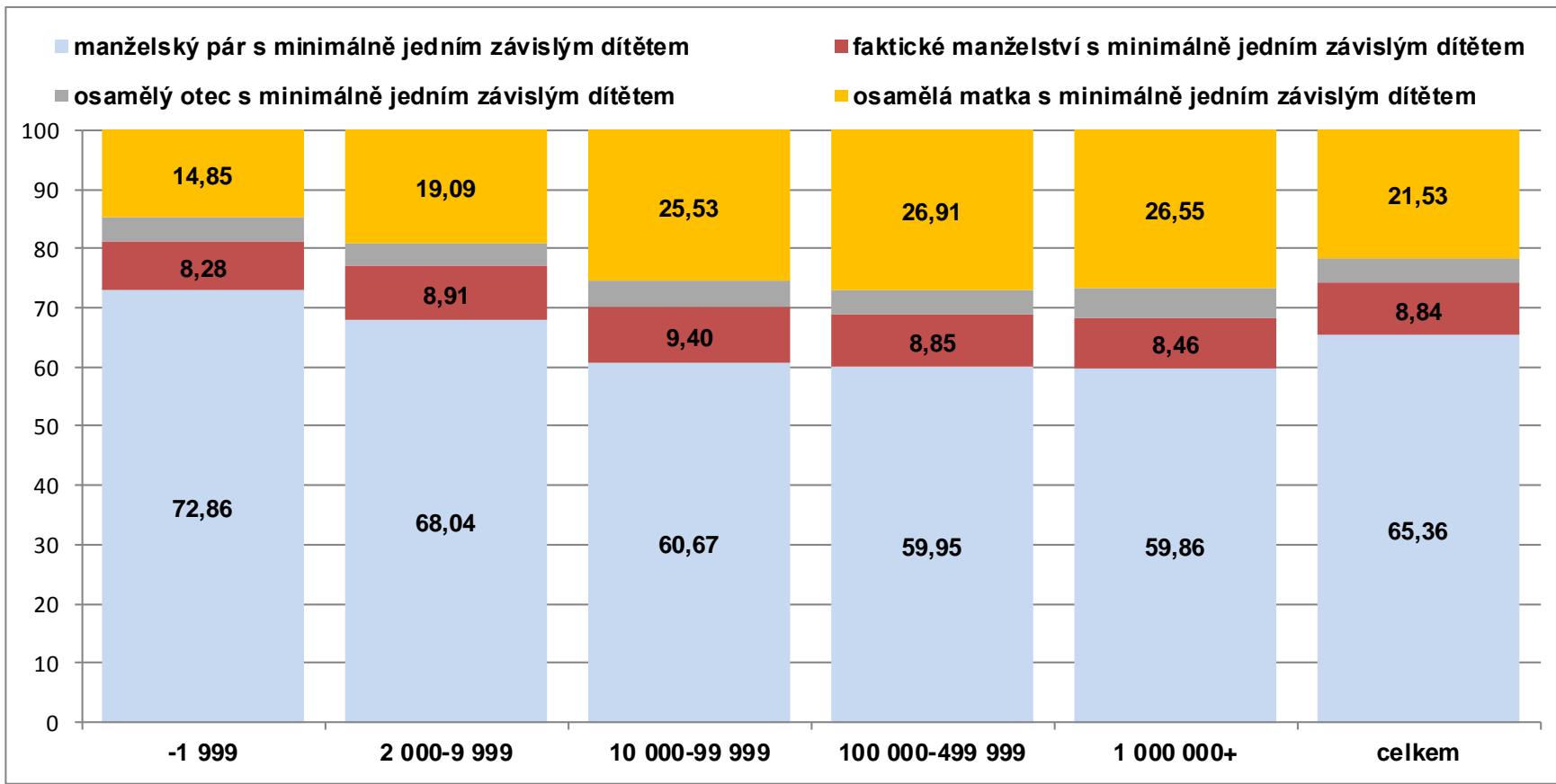
sčítání 2011



- **V souvislosti s nárůstem počtů svobodných osob v posledních desetiletích je diskutována otázka nesezdaných soužití a zejména alternativy nesezdaného soužití s dětmi a manželství s dětmi.**
- **Podíl hospodařících domácností s alespoň jedním závislým dítětem typu faktických manželství není v České republice výrazný a maximálních hodnot dosahoval v Karlovarském kraji (12,2%), zatímco v Praze „pouze“ 8,5%. Nejnižší hodnota pak byla v Kraji Vysočina 6,9%.**
- **V Praze je naopak relativně větší zastoupení osamělých matek s minimálně jedním závislým dítětem (26,6%), větší zastoupení tohoto typu hospodařící domácnosti vykazuje pouze Karlovarský kraj (27,62%). Nejmenší zastoupení tohoto typu je naopak ve Zlínském kraji.**



Struktura hospodařících domácností s alespoň jedním závislým dítětem



Velikostní kategorie obce

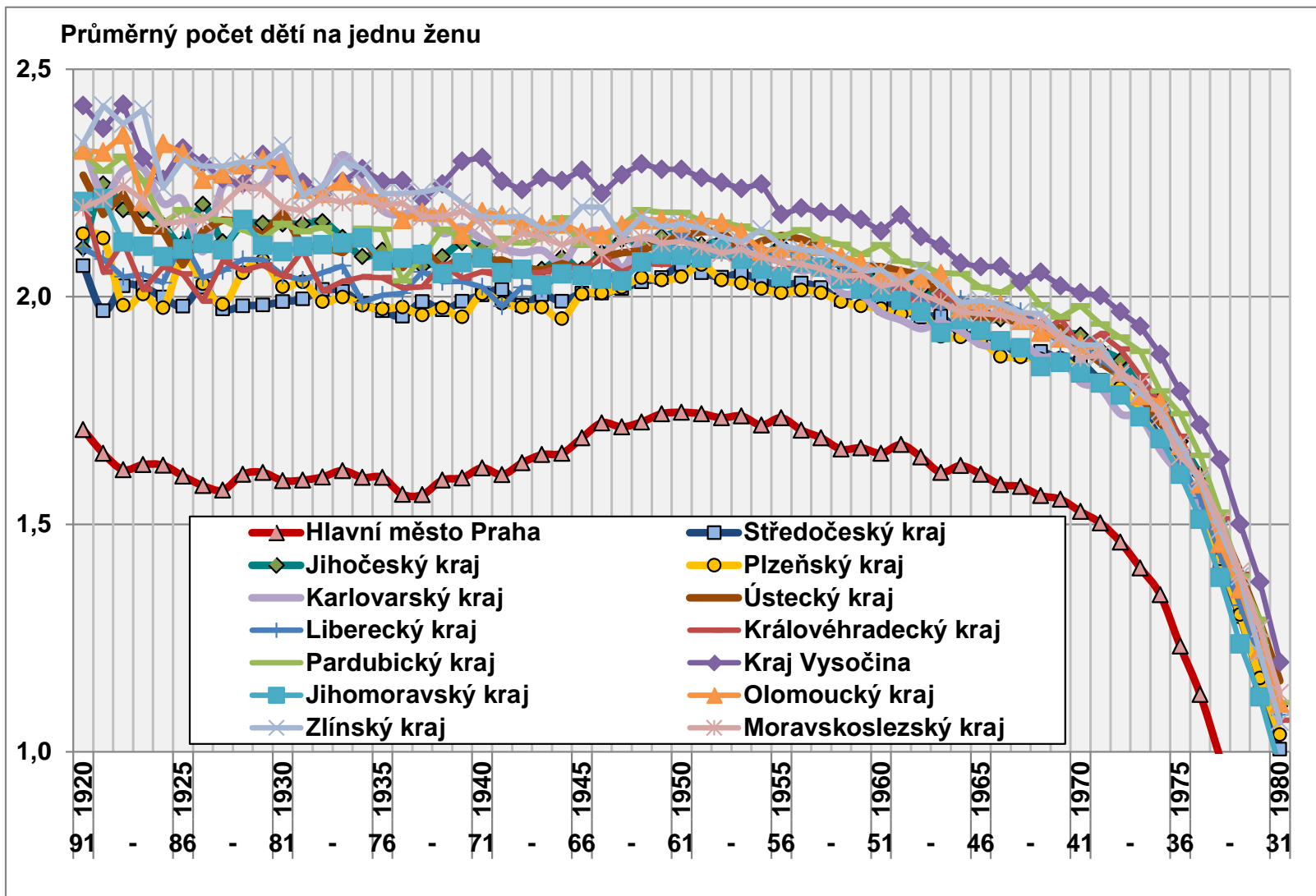
Pramen: ČSÚ



- **Data ze sčítání 2011 potvrzují, že stále dominantní formou rodiny s dětmi je manželský pár, jehož zastoupení klesá s rostoucí velikostní kategorií obce.**
- **Role faktických manželství (nesezdaných soužití) se závisými dětmi je malá a stejná ve všech velikostních kategoriích, tj. 8-9,5% ze všech domácností se závisými dětmi.**
- **Ve větších obcích je oproti menším obcím vyšší váha osamělých matek s dětmi (téměř 2x častější).**
- **Menší zastoupení manželských párů s dětmi ve větších obcích jde na vrub vyšší relativní četnosti osamělých matek se závisými dětmi a nikoliv rostoucímu vlivu faktických manželství (nesezdaných soužití) se závisými dětmi.**

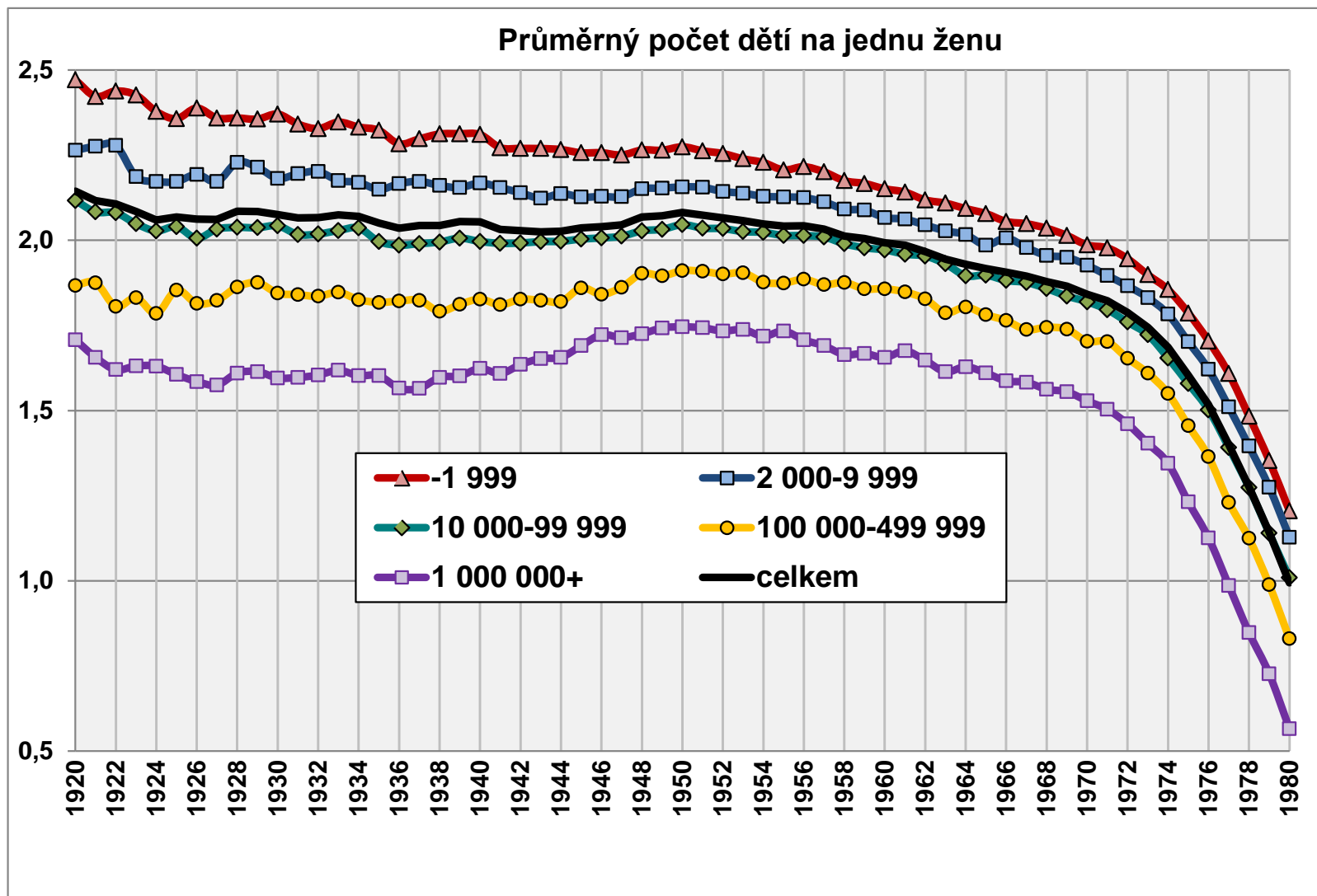


Trend generační plodnosti v krajích České republiky





Trend generační plodnosti v obcích České republiky

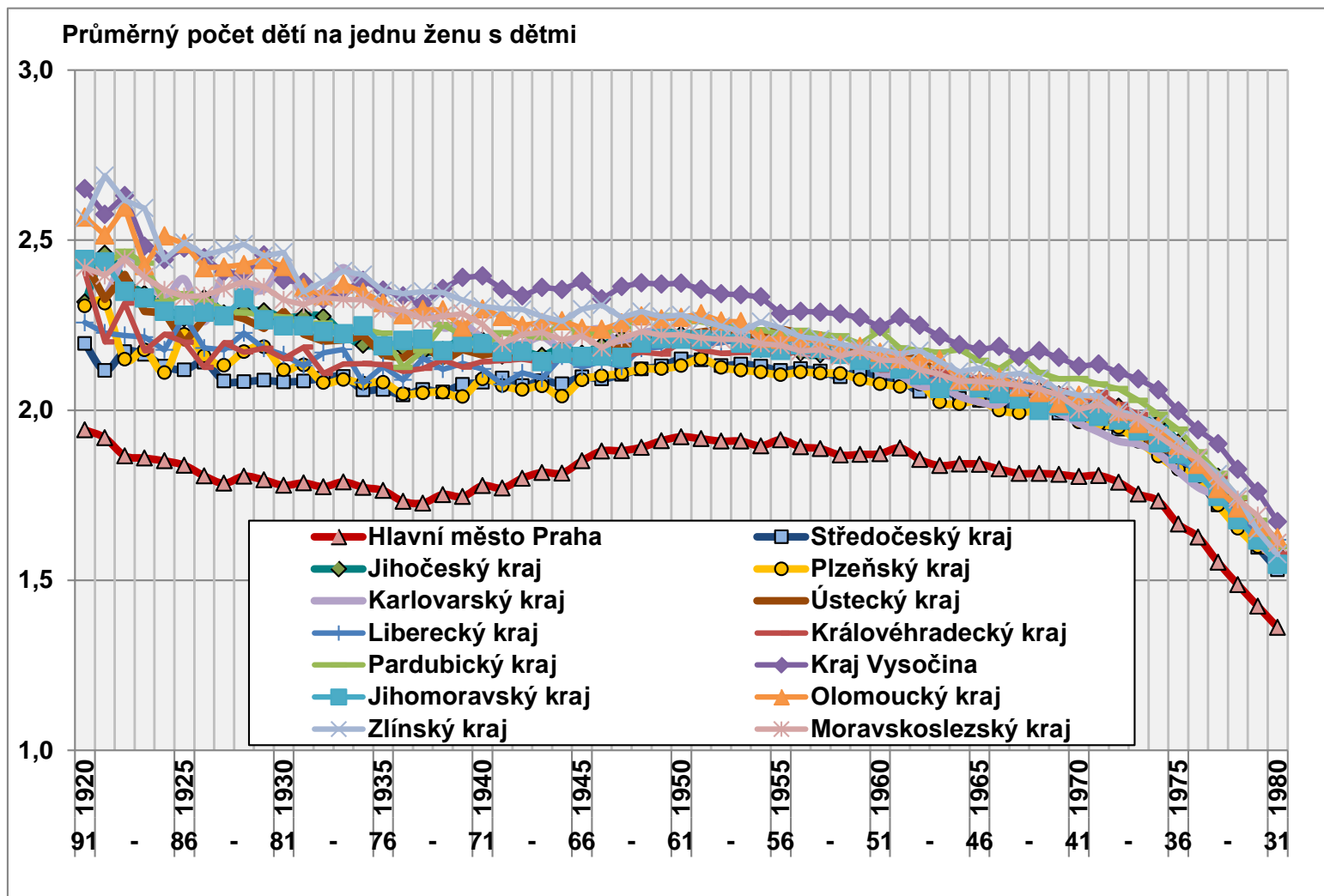




- **Z pohledu krajů i velikostních kategorií obcí se Praha vymyká svým reprodukčním chováním.**
- **Průměrný počet dětí na jednu ženu byl v Praze historicky vždy nižší v regionálním pohledu, tj. oproti ostatnímu území České republiky i při porovnání obcí podle jejich velikosti.**
- **Praha se více odlišuje v regionálním pohledu. Diferenciace plodnosti podle velikostních kategorií obcí je plynulejší.**
- **Úroveň generační plodnosti rostla v Praze relativně nejvíce v období pronatalitních opatření.**
- **Stejně závěry platí i pro generační plodnost počítanou pouze pro ženy s dětmi.**

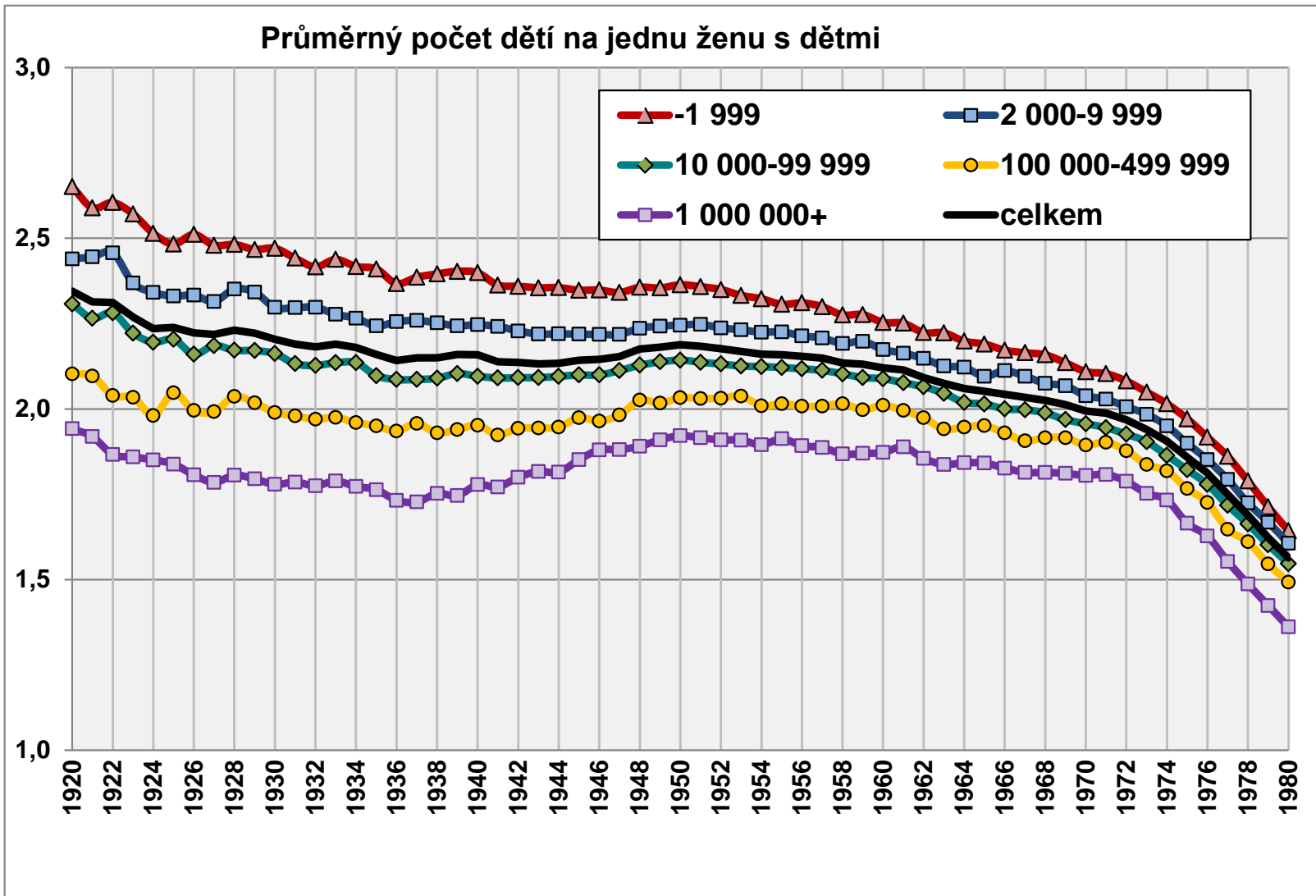


Trend generační plodnosti v krajích České republiky





Trend generační plodnosti v krajích České republiky



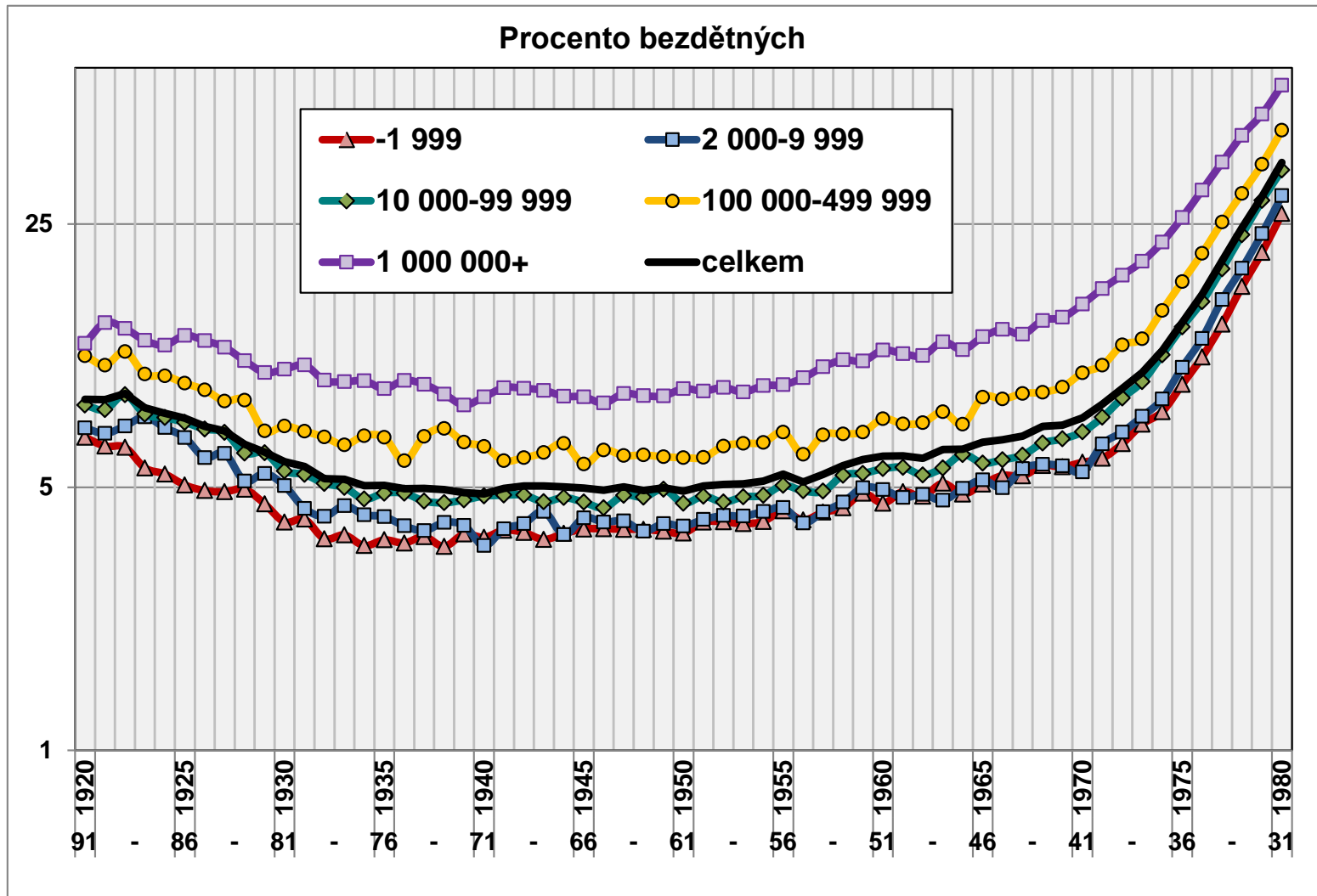


Bezdětnost

- **Bezdětnost je v Praze zřetelně nejvyšší a bylo tomu tak i v minulosti.**
- **Nepatrný pokles bezdětnosti v Praze lze pozorovat u generací, které byly ve věku maximální plodnosti v sedmdesátých letech 20. století.**



Trend generační bezdětnosti



Závěr



Přírodovědecká fakulta
UNIVERZITY KARLOVY V PRAZE

- Česká republika patří v současnosti (2012) hodnotami porodnosti (úhrnná plodnost=průměrný počet živě narozených na jednu ženu) mezi populace s nižší úrovní tj. méně než 1,5.
- V roce 2012 měla Praha druhou nejnižší úroveň porodnosti (úp=1,38) po Zlínském kraji (1,35) a nejstarší matky.
- Praha, ač výrazně největší město, nepatří podílem dětí narozených mimo manželství a procentem předmanželských koncepcí ke špičce v rámci České republiky.
- V Praze je relativně větší zastoupení osamělých matek s minimálně jedním závislým dítětem.
- Průměrný počet dětí na jednu ženu byl v Praze historicky vždy nižší v regionálním pohledu, tj. oproti ostatnímu území České republiky i při porovnání obcí podle jejich velikosti.
- Úroveň generační plodnosti rostla v Praze relativně nejvíce v období pronatalitních opatření.
- Bezdětnost je v Praze zřetelně nejvyšší a bylo tomu tak i v minulosti. Nepatrný pokles bezdětnosti v Praze lze pozorovat u generací, které byly ve věku maximální plodnosti v sedmdesátých letech 20. století.



Přírodovědecká fakulta
UNIVERZITY KARLOVY V PRAZE

Děkuji za pozornost

Jitka Rychtaříková
rychta@natur.cuni.cz