

2.17 ZÁMĚRY NA PROVEDENÍ ZMĚN V ÚZEMÍ

Území města prochází neustálým vývojem doprovázeným jeho změnami. Nový stavební zákon považuje za změnu v území změnu jeho využití nebo prostorového uspořádání včetně umístění staveb a jejich změn. V územně analytických podkladech jsou zaznamenány zejména záměry na provedení změn v území, které jsou podloženy vykonaným právním krokem k realizaci tohoto záměru, nikoliv pouze náměty na provedení změn. Pro účely ÚAP byly vybrány pouze záměry za období od ledna roku 2007 do 31. 12. 2011 s nadmístním významem, tj. záměry plošně rozsáhlé (obvykle větší než 0,5 ha) nebo záměry s významným vlivem na širší okolí. Nejsou zahrnuty již dokončené záměry.

Zahrnuta jsou vydaná územní rozhodnutí, projekty EIA (Environmental Impact Assessment – posuzování vlivu na životní prostředí), připravované změny územního plánu a v rámci ostatních změn i ověřované změny s reálným předpokladem dalšího vývoje. Výběr je doplněn o tzv. ostatní záměry, které nespádají do výše uvedených kategorií.

Dle pokročilosti územní přípravy jsou záměry rozděleny do kategorií:

- záměry v realizaci,
- záměry s vydaným územním rozhodnutím,
- záměry ve fázi územního řízení (pro dopravní záměry),
- záměry v procesu EIA,
- záměry ve fázi změny Územního plánu hl. m. Prahy,
- vybrané ostatní záměry.

Kromě výše uvedeného hlediska jsou vybrané záměry na provedení změn v území dále komentovány podle typu převažujícího využití pro skupiny:

- urbanistické, do kterých spadají záměry dále členěné pro zástavbu, zeleň a rekreaci,
- dopravní infrastruktury,
- technické infrastruktury.

Celkově jsou záměry popsány v následujícím textu i přehledně představeny v samostatných tabulkách v příloze ÚAP – Doprovodné tabulky k urbanistickým prvkům a potenciálu území, ÚAP 2012. Významné záměry jsou rovněž zobrazeny v grafické části ÚAP, ve výkresu č. 3 Záměry na provedení změn v území.

2.17.1 ZÁMĚRY MĚSTA A ROZVOJOVÝ POTENCIÁL ÚZEMNÍHO PLÁNU SÍDELNÍHO ÚTVARU HL. M. PRAHY

Záměry města a městských částí

Pro reálnější představu o přípravě investičních záměrů města byly osloveny jednotlivé městské části a Odbor městského investora s žádostí o poskytnutí údajů o jejich připravovaných akcích. Kromě rozestavěných projektů (plavecký areál Šutka, hrošinec a sloninec v pražské ZOO) připravuje v současné době město výstavbu Městského okruhu v části Pelc-Tyrolka – Balabenka – Štěrboholská radiála, včetně Libeňské spojky. Začalo se s výstavbou protipovodňových opatření v oblasti Zbraslav–Radotín a v části Velká Chuchle. Vydané územní rozhodnutí má administrativně technická budova Zdravotnické záchranné služby hl. města Prahy. Všechny akce jsou součástí vybraných záměrů.

Jednotlivé městské části se vyjádřily pouze v malém podílu (z 57 MČ podklady předalo pouze 8 MČ z kompaktního města a 11 MČ z vnějšího pásma města), není proto možné zpřehlednit preferované záměry v lokálních podmínkách. V kompaktním městě jde převážně o revitalizaci veřejných prostranství (Libuš, Praha 3) a domů sídlišť (Praha 3), rekonstrukce a dostavby ZŠ a MŠ (Modřany), revitalizace viničních a parkových ploch (Modřanská vinice, proměna části Central parku Modřany na obchodní náměstí, naučné arboretum s vyhlídkou Praha 11 Roztyly, rekonstrukce Karlínské a Elsnicova náměstí na Praze 8, nástupy pro pěší na Vítkov v Praze 3). Ve výčtu se objevují záměry na výstavbu a centralizaci městských úřadů (Praha 11 – Chodov, Libuš, realizace centra Palmovka–Libeň včetně městského úřadu Prahy 8), dále doplnění rekreačně-sportovních aktivit (rekonstrukce koupaliště Ládví, Praha 8) a rekonstrukce dopravních a technických sítí.

V menších městských částech většinou jde o rekonstrukce uliční sítě a dokončení základní technické vybavenosti, revitalizaci drobných vodních toků, zateplení a rekonstrukce staveb, doplnění veřejné vybavenosti, výstavbu či dovybavení sportovních a parkových ploch. Z větších záměrů je možné uvést rekonstrukci a novou výstavbu centra Radotín, kde zčásti jde o přestavbové území, výstavbu hasičské stanice v Řepích, v Písnici a Libuši. Dalšími důležitými záměry jsou: výstavba sociálního domu, založení lesoparku se sportovním využitím v Uhříněvsi, výstavba mateřské a základní školy v Pitkovicích, revitalizace Rokytky a rekonstrukce sladovny zámeckého pivovaru v Dolních Počernicích, výstavba základní školy II. stupně v Kolovratech. Objevila se řada záměrů na dobudování cyklistických stezek.

Rozvojový potenciál Územního plánu sídelního útvaru hl. m. Prahy

Celkovou představu o předpokládaném vývoji území poskytuje platný Územní plán sídelního útvaru hl. m. Prahy a jeho rozvojový potenciál.

Rozvojový potenciál Územního plánu sídelního útvaru hl. m. Prahy tvoří rozvojové a transformační plochy. Rozvojové plochy předpokládají novou výstavbu „na zelené louce“, transformační plochy pak transformaci stávající zástavby na novou funkci nebo v nové kvalitě. V případě rozvojových ploch zeleně jde o předpoklad založení nových ploch zeleně na dosud nezastavěných pozemcích (např. na orné půdě) nebo v rámci transformace území na zastavěných pozemcích (uplatňuje se pouze výjimečně) nebo na nevhodně využitých pozemcích. Rozvojové plochy jsou dále rozděleny na plochy využitelné v návrhovém horizontu a v rezervě. V případě ploch v rezervě je pro realizaci výhledového využití nutná změna ÚP SÚ HMP.

Zobrazení vychází ze stavu územního plánu k 1. 1. 2012, tj. se zapracováním změn a úprav od počátku platnosti tohoto dokumentu k uvedenému datu.

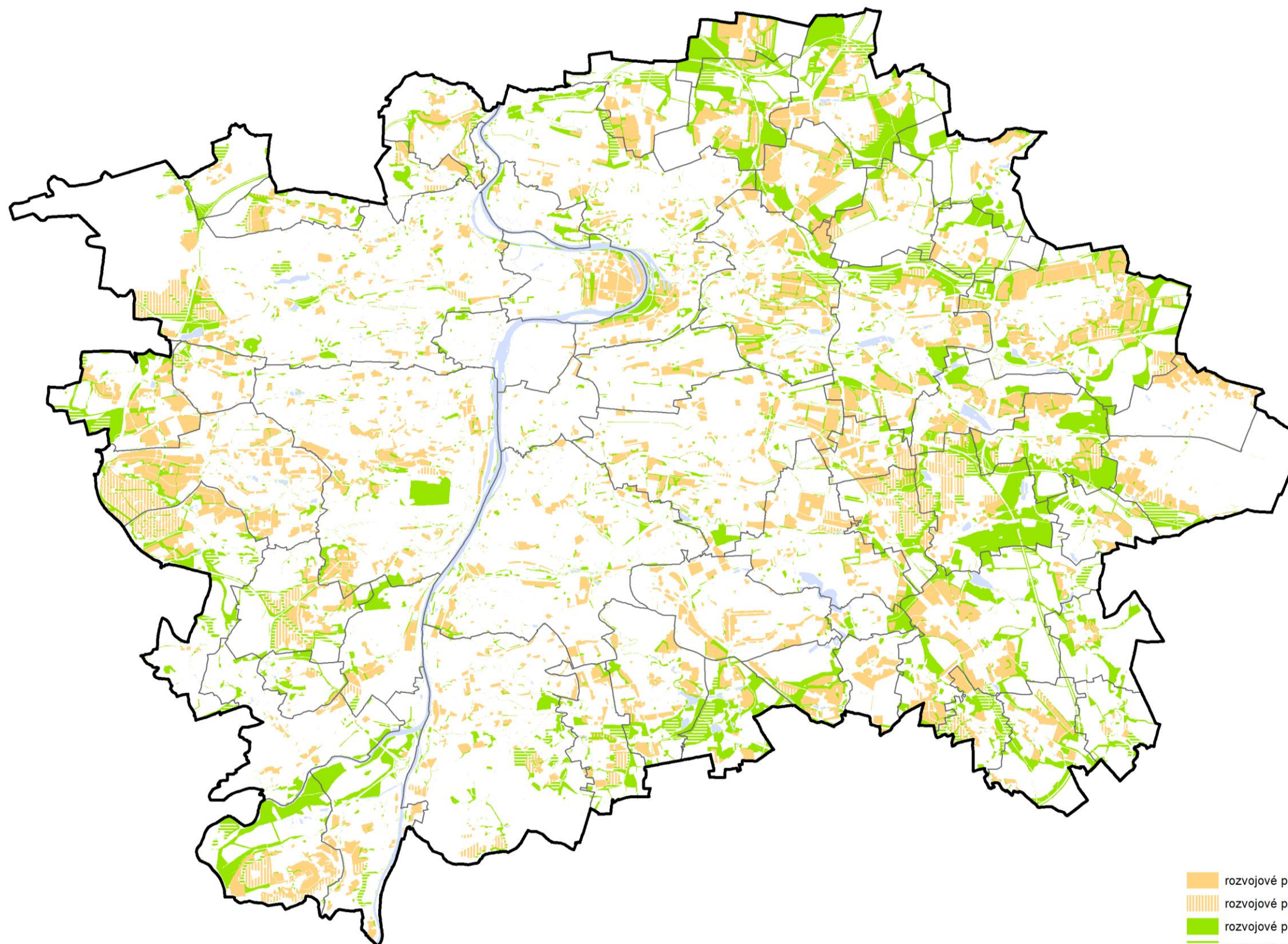
Rozvojový potenciál zastavitelných ploch ÚP SÚ HMP je rozdělen na:

- Rozvojové plochy zastavitelné, tj. všechny s definovaným kódem míry využití území. Nejsou zde proto zahrnuty např. rozvojové plochy pro veřejné vybavení, které nemají s ohledem na specifickou funkci definovanou míru využití území. Rozvojové plochy mají rozlohu celkem 5617,6 ha, tj. 11,3 % rozlohy území hl. m. Prahy. Tyto plochy jsou shrnuty bez ohledu na to, zda zde již od schválení ÚP SÚ HMP výstavba proběhla, či ne.
- Rozvojové plochy zastavitelné ve výhledu (rezervy) dle ÚP SÚ HMP, mají rozlohu celkem 1078,5 ha, tj. 2,17 % rozlohy území hl. m. Prahy.

V následujícím schématu jsou uvedeny všechny plochy ÚP SÚ HMP odpovídající výše uvedeným kritériím.

SCHÉMA ROZVOJOVÝ POTENCIÁL ÚZEMNÍHO PLÁNU, ÚP SÚ HMP K 1. 1. 2012

2000 1000 0 2000 m



- rozvojové plochy zastavitelné - návrh
- rozvojové plochy zastavitelné - výhled
- rozvojové plochy zeleně - návrh
- rozvojové plochy zeleně - výhled
- hranice městských částí

URM 2012
Podkladová data © ČÚZK

2.17.2 ZÁMĚRY PODLE FÁZE ÚZEMNÍ PŘÍPRAVY

Připravované změny územního plánu

V souvislosti se zahájením prací na konceptu nového územního plánu bylo usnesením Zastupitelstva hl. m. Prahy číslo 14/31 ze dne 28. 2. 2008 ukončeno přijímání podnětů na pořízení změn platného územního plánu. V současné jsou pořizovány pouze tzv. celoměstsky významné změny v samostatném režimu pořizování. Schválené změny jsou vyhodnoceny v kapitole „Vyhodnocení územního plánu“.

Do kapitoly záměrů na provedení změn v území jsou zahrnuty změny ÚP těchto typů:

- změny celoměstské (00) návrhy, celkem 17 změn,
- změny celoměstské (00), návrhy s podmínkou SEA, celkem 13 změn,
- změny celoměstské, koncepty s podmínkou SEA, celkem 2 změny,
- změny celoměstské přerušené, celkem 6 změn.

Pro zobrazení a bilancování změn v ÚAP 2012 bylo dle kritérií popsaných v úvodu vybráno 38 změn, z toho 35 plošně zobrazitelných změn o celkové rozloze řešeného území 870,7 ha, tj. 1,8 % rozlohy Prahy (viz tabulka Bilance vybraných změn ÚP) a 3 změny liniové.

Mezi změnami pro zástavbu se vyskytují převážně změny na obytné a smíšené funkční využití, změny na zeleň se týkají převážně lesů a městské a krajinné zeleně, mezi změny na rekreaci jsou zařazeny převážně změny na sportovní a oddechovou funkci.

Z celoměstsky významných změn lze vysledovat následující tendence týkající se rozvoje městské struktury:

Ve výběru změn ÚP jsou zahrnuta mj. železniční nádraží Smíchov, Žižkov a Masarykovo nádraží (Tématu nádraží se týká rovněž změna v území Holešovice–Bubny, jejíž pořizování bylo přerušeno.). Tento zřejmý trend předpokládá rozsáhlou přeměnu lokalit v bezprostřední vzdálenosti Památkové rezervace v hl. m. Praze. Zároveň jde o významné přestupní uzly mezi jednotlivými systémy hromadné dopravy.

Z hlediska infrastruktury se významná část změn týká napojení přestavbových území na značně poddimenzovanou a již zastarávající technickou síť. Ze schématu celoměstsky významných změn pak vyplývá další tendence, týkající se zastavění dosud nezastavitelného území, určeného především plochám veřejné zeleně.

Tab. Bilance vybraných změn ÚP plošně vyjádřitelných (uvedená rozloha vychází z grafického vyjádření řešených území změn)

Předmět změny ÚP	Počet změn	Rozloha celkem (ha)
Zástavba	22	490,7
Zeleň	2	84,9
Rekreace	3	103,1
Doprava	7	181,3
Technická infrastruktura	1	10,7
Celkem	35	870,7

Zdroj: ÚRM, 2011

Vybrané záměry v systému pořizování změn v území

Mezi záměry jsou zahrnuta celoměstsky významná území v současné době připravovaná nebo prověřovaná ve formě celoměstské změny. V některých případech jde o velké přestavbové lokality s dlouhodobě připravovanými projekty.

Z 1175 – Trojmezí

Předmětem změny je záměr zřízení rozsáhlého čistě obytného souboru v současně nezastavitelném území přírodního parku Hostivař–Záběhlice. Změna dále navrhuje založení sportovních a rekreačních ploch s vazbou na údolí Botiče.

Z 2751 – SJM, dlouhý tunel

Změna navrhuje tunelové vedení Severojižní magistrály v obou směrech, a to v úseku od garáží Slovan až k Nuselskému mostu.

Výstavba tunelu by přesunula dopravní zátěž do jiných částí města a vytvářela by tak dopravní alternativu k tunelovým stavbám Městského okruhu.

Z 2752 – ostrov Štvanice

Změna navrhuje rozšíření zastavitelného území, a to zejména ve východní části ostrova. Zde dochází k redukci rekreačních ploch a zmenšení plochy nadregionálního biokoridoru podél řeky Vltavy. Podkladová studie ke změně předpokládá nahrazení bývalého zimního stadionu v západní části ostrova víceúčelovým stadionem, příp. wellness centrem. Ve východní části studie navrhuje umístit víceúčelovou sportovní halu a restaurační objekt. Zbudována mají být rovněž další otevřená sportoviště s pestrou škálou využití.

Mezi vybrané změny nebyly zahrnuty ty, které se týkají metodiky nebo nemění funkční vymezení území. To jsou například změny Z 2733 – výšková regulace, doplňující metodiku územního plánu o podmínky posuzování výškových a rozměrných staveb nebo Z 2748 – aktualizace zastavěného území.

Záměry posuzované z hlediska vlivu na životní prostředí – v procesu EIA

Mezi urbanistické záměry významné z celoměstského hlediska byly zařazeny také vybrané záměry, které byly posuzovány podle zákona č. 100/2001 Sb., v platném znění, z hlediska svého vlivu na životní prostředí.

EIA je označení pro proces (respektive studii), jehož cílem je získat představu o výsledném vlivu stavby na životní prostředí a vyhodnocení, zda je vhodné ji realizovat a za jakých podmínek je realizace akceptovatelná. Připomínky a námítky k danému projektu může vznést kdokoli z veřejnosti.

Pro aktualizaci ÚAP 2012 byla dle kritérií popsaných v úvodu vybrána data z databáze záměrů v procesu EIA evidovaných ÚRM týkajících se území hl. m. Prahy. Evidovány jsou mj. tyto parametry: kód záměru, rozloha záměru, kapacita a výška navrhovaných objektů, funkce a význam záměru. Databáze je doplněna grafickým znázorněním jednotlivých záměrů převzatých z oznámení a dokumentací v databázi České informační agentury životního prostředí CENIA. Rozsah záměru je podle jeho povahy graficky vymezen polygonem, linií či bodem.

Záměry byly vybrány bez ohledu na fázi procesu EIA, v níž se v době zpracování ÚAP nacházely (oznámení, závěry zjišťovacího řízení, dokumentace, posudek na dokumentaci, závěrečné stanovisko). Zařazeny nejsou záměry, pro něž bylo již vydáno územní rozhodnutí.

Celkem z 546 záměrů na území hlavního města Prahy bylo vybráno 115 záměrů. Z toho 63 záměrů má charakter zástavby, 5 záměrů přináležejí rekreaci, 1 záměr veřejné zeleni, 41 záměrů dopravní infrastruktury, 5 záměrů technické infrastruktury.

Celková rozloha vybraných plošně zobrazitelných záměrů v procesu EIA, vycházející z údajů v jednotlivých dokumentacích činí 696,1 ha, tj. cca 1,4 % rozlohy Prahy. Snížený podíl zpracovávaných EIA v letech 2010–2011 oproti letům 2008–2009 může souviset s typem připravovaných záměrů a v širším kontextu i s celkovou ekonomickou situací regionu.

Tab. Počet vybraných ohlášených záměrů v procesu EIA dle roku oznámení

Rok	2007	2008	2009	2010	2011	2008-2009	2010-2011
Počet záměrů EIA	231	103	89	73	50	192	123

Zdroj: ÚRM, 2011

Územní rozhodnutí

Územním rozhodnutím rozhoduje příslušný stavební úřad o konkrétním účelu využití území (umísťovat stavby nebo zařízení, provádět změny stavby) a současně stanovuje podmínky k ochraně veřejných zájmů. Tímto způsobem zajistí soulad s cíli a záměry územního plánování včetně architektonických a urbanistických hodnot v území, věcnou a časovou koordinaci jednotlivých staveb, požadavky k ochraně zdraví osob a životního prostředí a rozhoduje o námitkách účastníků řízení.

Pro potřeby ÚAP byl z databáze „Proces disponování územím“ (PDÚ) proveden výběr významných územních rozhodnutí (ÚR). PDÚ je informační systém MHMP pro evidenci územních rozhodnutí na území hl. m. Prahy.

Vybrána jsou všechna územní rozhodnutí nadmístního významu, přičemž nejsou zahrnuty již dokončené stavby.

Územní rozhodnutí jsou dělena dle průzkumu a ortofotomapy z roku 2010 na:

- záměry v realizaci, tj. již stavebně zahájená územní rozhodnutí,
- záměry s vydaným územním rozhodnutím, doposud stavebně nezahájená.

Celkem bylo podle kritérií popsaných v úvodu vybráno 364 plošně zobrazitelných územních rozhodnutí, z toho se 99 záměrů o celkové rozloze 416,2 ha nachází v procesu realizace a 265 záměrů o celkové rozloze 604,2 ha je dosud stavebně nezahájených. Celková rozloha těchto záměrů je 1 020,4 ha, tj. 2,1 % rozlohy Prahy.

Při započtení bodově a liniově zobrazitelných záměrů dosahuje celkový počet vybraných územních rozhodnutí 392, z toho 346 záměrů má charakter zástavby, 10 záměrů spadá do rekreace, 3 záměry do zeleně, 10 záměrů se týká dopravní infrastruktury a 23 záměrů technické infrastruktury.

Počet vydaných územních rozhodnutí se v roce 2011 významněji neliší od roku předchozího (viz následující tabulka). V tomto počtu jsou zahrnuta všechna rozhodnutí o umístění staveb včetně jejich změn, zastavení či prodloužení. Zda počtu vydaných rozhodnutí odpovídá také podíl realizací, bude moci být posouzeno až z hlediska delšího časového odstupu.

Tab. Počet všech vydaných ÚR v daném roce vč. jejich změn, zastavení a prodloužení

Rok	2007	2008	2009	2010	2011
Počet vydaných ÚR	1077	2260	2404	2349	2136

Zdroj: ÚRM, 2011

Tab. Počet vybraných záměrů ve fázi ÚR v daném roce vč. jejich změn, zastavení a prodloužení

Rok	2007	2008	2009	2010	2011
Počet vybraných záměrů	35	50	53	67	73
Počet záměru v realizaci	11	27	24	23	20
Celkový počet ÚR	46	77	77	90	93

Zdroj: ÚRM, 2011

2.17.3 ZÁMĚRY URBANISTICKÉ

Urbanistické záměry jsou sledovány podle převažujícího způsobu využití:

- zástavba,
- zeleň,
- rekreace.

Vzhledem k velkému počtu evidovaných urbanistických záměrů, sumarizovaných v samostatných tabulkách v příloze ÚAP, jsou dále podrobněji popsány pouze ostatní urbanistické záměry.

Ostatní urbanistické záměry

Mezi záměry jsou zahrnuty také vybrané celoměstsky významné záměry v současné době připravované nebo prověřované. V některých případech jde o nedokončené lokality s dlouhodobě nerealizovanými projekty, kde je zaznamenán nový impuls vývoje.

Akademie věd Mazanka, Kobylisy, Praha 8

Jde o záměr dostavby Ústavu termomechaniky a také novostavby Institutu aplikovaných věd, které jsou součástí areálu AV ČR. Na projekt naváže celková úprava a koncepční zhodnocení areálu, včetně dalších rezerv pro dostavbu.

Historický objekt – Invalidovna, Karlín, Praha 8

Významný památkově chráněný objekt dlouhodobě nevhodně využívaný pro vojenský archiv a depozitář vojenského muzea by mohl být oživen, celkově rehabilitován a zpřístupněn. Budova Invalidovny na Sokolovské ulici je určena k využití Filozofickou fakultou Univerzity Karlovy pro výstavbu vysokoškolského kampusu. V současné době probíhá analýza záměru.

Prosek centrum I, Prosek, Praha 9

Lokální centrum sídliště v severním ukončení centrálního Parku přátelství v přímé návaznosti na stanici metra Střížkov. Očekává se komplexní řešení veřejného prostoru včetně vazeb k další možné zástavbě severně od Lovosické ulice a kompletní nabídka obchodu a služeb. V současné době vznikají ověřovací studie.

Výstavba uvnitř bloku Václavské nám., Na Příkopě, Panská, Jindřišská, Nové Město, Praha 2

Přestavba historických objektů na obchodní komplex spočívající v intenzivním využití vnitrobloku. Propojení pasáže s nově zřízovanou zastřešenou dvoranou na místě bývalé zahrady paláce Sylva Taroucy (Savarin), pod níž budou zbudovány podzemní garáže. Na základě ověřovací studie probíhá v současné době proces EIA.

Lávka na Štvanici, Karlín, Holešovice, Praha 7, 8

Lávka pro cyklisty a pěší, významné propojení rekreačních ploch Štvanice do nábrežní polohy Karlína a s přímou vazbou ke vstupu do holešovické tržnice. Prověřena soutěží a ověřovací studií.

Transformace karlínských kasáren, Praha 8

Areál se uvažuje pro výstavbu vysokoškolského kampusu nebo jako sídlo významného úřadu (Nejvyšší kontrolní úřad).

Úpravy Letné, Praha 7

Letenská pláň je současně univerzální volnou plochou i městským parkem. Předmětem významného městského záměru je nalezení vhodné podoby Letné, jejího funkčního využití a role v organismu města. Cílem případné urbanistické soutěže by měl být vedle kompozičně-výtvarného řešení rovněž i návrh vzájemné koordinace průběhu stavebních úprav v tomto prostoru.

Centrum Opatov, Praha 11

Centrum městské části Praha 11 s možností umístění staveb s celoměstským významem. Víceúčelový komplex zahrnující obchodně-administrativní funkce je doplněn bydlením. V současnosti se zpracovává ověřovací studie.

OC Háje, Praha 11

Celková přestavba stávajícího obchodního centra s vizí realizace obchodně-administrativního komplexu. Záměr je situován severně od ulice Opatovská v okolí stanice metra C – Háje. Výstavba počítá s umístěním radnice Prahy 11.

Nestlé – Modřany, Praha 12

Přestavba a rekultivace areálu po zaniklé čokoládovně Orion. V území probíhá nová výstavba (bydlení, administrativa, sport). Nové záměry jsou komplikovány roztříštěností vlastnických vztahů v území a neuzavřenou prostorovou formou záměru.

Reitknechtka, Praha 4

Do centrální oblasti Pankráce je situován záměr na přestavbu a dostavbu území, který zahrnuje i dopravní řešení mimoúrovňové křižovatky ulic 5. května a Na Strži. Na území bylo zpracováno městskou částí několik studií, z nichž žádná nenašla konečné řešení.

Rozvojový generel Pankrác (vč. projektu Beryl), Praha 4

Záměr navazuje na pankrácký pentagon a zaujímá území podél ulice Na Strži až po opuštěnou Michelskou vodárnu. Jde o dostavbu administrativně-obchodního komplexu za dočasného užívání objektu Bauhaus. Ve výhledu se uvažuje o jeho nahrazení novostavbou. Dominantami území budou nové objekty „Beryl“ (ul. 5. května) a „Ledová Věž“, včetně dalších úprav v rámci areálu vodárny.

Úpravy Václavského nám., Praha 1

Rehabilitace náměstí v centrální části města na základě vítězného návrhu ateliéru Cigler-Marani ze soutěže z roku 2005 počítající s tramvají na náměstí podél hlavní osy. V současnosti se o navrácení provozu tramvají vedou diskuse.

Dostavba Staroměstské radnice, úpravy Staroměstského nám., Praha 1

Jde o historické náměstí ve středu Starého Města. Od počátku 20. století jsou pořádány architektonické soutěže na řešení tohoto prostoru, směřující zejména k nahrazení bývalého Nobileho křídla Staroměstské radnice a tím vyvolaným úpravám náměstí.

Železniční muzeum, Praha 8

Součástí záměru je konverze bývalého depa Masarykova nádraží na železniční muzeum (mezi ul. Wilsonovou a Husitskou). Stávající točna se má stát důležitým prvkem expozice muzea, která bude z části vnější a z části vnitřní.

Dopravní polygon Hloubětín – Kbely, Praha 14, 19

Výstavba testovacího zkušebního okruhu motorových vozidel, včetně nezbytného zázemí, na pozemcích vymezených Letišťem Kbely, Vysočanskou radiálou a připravovanou stavbou propojovací komunikace Mladoboleslavská–Budovatelská.

Víceúčelové centrum Zelený ostrov – studie výškových objektů, Praha 9

V rámci stavby víceúčelového centra Zelený ostrov, která má již vydáno územní rozhodnutí, je v části východně od O2 Arény (vymezené jako „Objekt SO 15“) prověřováno umístění výškových budov. Záměr je ve fázi ověřovací studie. O počtu objektů, jejich výšce ani hmotovém řešení nebylo dosud rozhodnuto.

Humanizace Severojižní magistrály, Praha 1, 2, 4, 7, 8

Cílem záměru je rehabilitovat uliční prostor magistrály do podoby městské třídy s důrazem na jeho pobytové kvality a připravit tak vhodné podmínky pro opětovný rozvoj městského parteru. Prostředkem k tomu má být mj. snižování podílu individuální automobilové dopravy v území uvnitř Městského okruhu ve prospěch dopravy veřejné.

Mezi aktuální celoměstské záměry lze zahrnout i ty, o jejichž konkrétním umístění nebylo dosud rozhodnuto nebo jsou pouze výjimečně ověřovány. Do této kategorie patří zejména **pavilon pro Muchovu Slovanskou epopej a dlouhodobě sledovaný záměr na novou koncertní síň**. Lokalizaci postrádají rovněž **výrobní dílny Národního divadla**.

Významným záměrem navazujícím na koncepci územního plánu je lokalizace a založení **Zeleného pásu** hl. m. Prahy, který by měl vzniknout ve spolupráci se Středočeským krajem. Záměr si klade za cíl vytvořit podmínky pro zachování rekreačního zázemí města i specifického charakteru příměstského území a zamezit tak jeho další suburbanizaci.

Ostatní urbanistické záměry, které byly v ÚAP 2010 uvedeny a již se realizují, jsou: **plavecký areál Šutka** (Praha 8 – Kobylisy), **obnova Průmyslového paláce** (Praha 7 – Holešovice), **Tiskárny Florenc** (Praha 1 – Nové Město), **Depozitář Národní knihovny** (Praha 15 – Hostivař). Pro záměr na výstavbu Traumacentra v areálu **Vinohradské fakultní nemocnice** (Praha 10 – Vinohrady) bylo již vydáno územní rozhodnutí. Záměr na dostavbu **Muzea hl. města Prahy** (Praha 8 – Karlín) se nachází ve fázi změny ÚP. Pro záměr **Geopark Troja** (Praha 7 – Troja) bylo ÚRM zpracováno a v roce 2010 aktualizováno zadání pro

výběr zpracovatele územní studie, zatím však záměr dále nepokročil. Od následujících záměrů bylo ze strany investora upuštěno: **Žižkovská lávka** (Praha 3 – Žižkov), **Stadion Slavia** (Praha 10 – Vršovice) a PPP projekt pro **Ústřední vojenskou nemocnici** (Praha 6 – Střešovice).

Vývoj od r. 2010

Vzhledem ke zvýšenému podílu vydaných ÚR je v posledních dvou letech patrný výraznější nárůst projektové přípravy jednotlivých lokalit. Naopak nižší podíl zpracovávaných dokumentací EIA může souviset s typem připravovaných záměrů.

Pozastaven byl příjem nových změn územního plánu, zadání změn poslední 8. vlny již nebyla projednána. Proces pořizování celoměstsky významných změn pokračuje dále.

SCHÉMA VYBRANÉ ZÁMĚRY URBANISTICKÉ, FÁZE ÚZEMNÍ PŘÍPRAVY

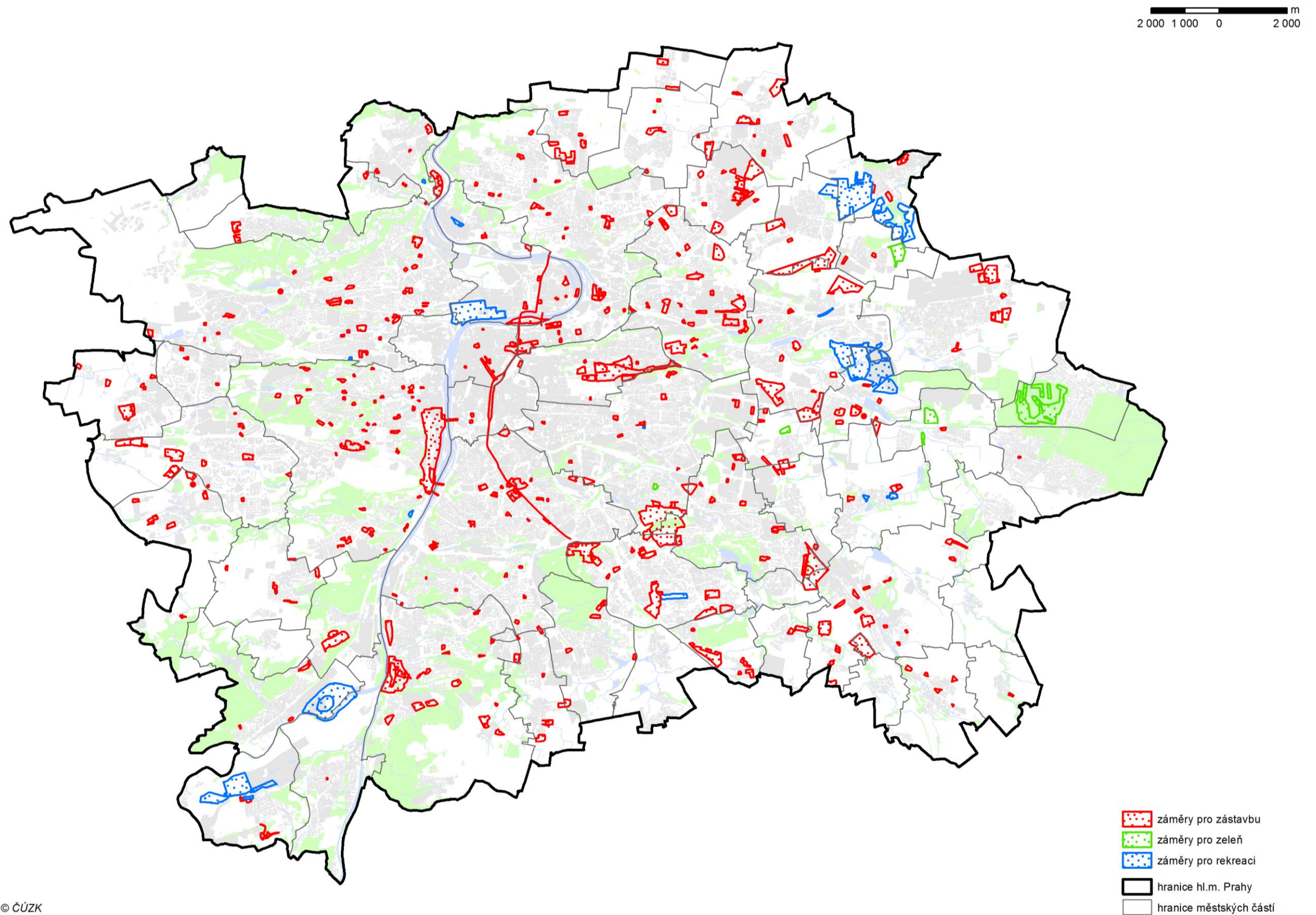
2 000 1 000 0 2 000 m



- záměry v realizaci
- záměry s vydaným územním rozhodnutím
- záměry v procesu EIA
- záměry ve fázi změny
- záměry ostatní
- hranice hl.m. Prahy
- hranice městských částí

URM 2012
Podkladová data © ČÚZK

SCHÉMA VYBRANÉ ZÁMĚRY URBANISTICKÉ, TYP ZÁMĚRŮ



URM 2012
Podkladová data © ČÚZK

2.17.4 VÝZNAMNÉ ZÁMĚRY DOPRAVNÍ INFRASTRUKTURY

Významnou složku záměrů na provedení změn představují záměry dopravních tras a ploch. V rámci územně analytických podkladů byly vybrány pouze celoměstsky nejvýznamnější záměry, které jsou podloženy buď pravomocným správním rozhodnutím, jsou v procesu přípravy nebo jsou celostátně sledované (např. trasy VRT). Celkem je v rámci ÚAP uvedeno 49 záměrů dopravní infrastruktury.

Záměry jsou sledovány podle druhu dopravy:

- silniční doprava,
- železniční doprava,
- MHD - metro, tramvajová doprava,
- letecká doprava,
- záchytná parkoviště P+R.

Silniční doprava

Mezi vybrané záměry týkající se silniční dopravy jsou v rámci ÚAP prioritně uvedeny tyto rozestavěné a k výstavbě připravované úseky komunikací:

Pražský okruh, který po svém zprovoznění významným způsobem přispěje ke zlepšení dopravní situace na komunikační síti města odvedením tranzitní dopravy mimo hustě zastavěné území Prahy, po okraji města rozvede vnější zdrojovou a cílovou dopravu a umožní též realizaci části vnitroměstských dopravních vztahů mezi okrajovými částmi Prahy.

Městský okruh, který po dokončení chybějících úseků umožní převedení značné části vnitroměstských dopravních vztahů po technicky vybavené trase s vysokým podílem tunelových úseků převážně mimo centrum města.

Mezi celoměstsky významné záměry patří **radiální komunikace** (Radlická radiála, Břevnovská radiála), které umožní převedení částí radiálních vnitroměstských vztahů na technicky vybavené trasy s výrazným podílem tunelových úseků, a Libeňská spojka, která představuje převážně tunelový úsek komunikace propojující ulici Libereckou u Vychovatelny s Městským okruhem u Balabenky. Pro vymezení územní rezervy v územním plánu byla ověřovací studií upřesněna trasa chybějícího úseku Vysočanské radiály.

Mezi záměry pro město významných komunikací jsou v rámci ÚAP vybrány i **další komunikace**, např. přeložka silnice I/12 mezi Pražským okruhem u Běchovic a Úvaly, Vestecská spojka, přeložka ulice Komořanské s napojením na Pražský okruh na jižním okraji Komořan, komunikační propojení Evropská – Svatovítská, chybějící úsek Jinočanské spojky, východní obchvat Písnice. V procesu projednávání je změna platného ÚP hl. m. Prahy na tzv. dlouhé tunely severojižní magistrály mezi hlavním nádražím a severním předmostím Nuselského mostu. Navržená změna ÚP byla vyhodnocena v rámci SEA s negativním závěrem.

Z hlediska realizace nejvýznamnějších komunikací v Praze, tj. obou okruhů, je Pražský okruh po otevření úseku D1 – Vestec – Lahovice – Slivenec v září 2010 zprovozněn v rozsahu 41 km, tj. 50 % z jeho předpokládané délky cca 82,7 km, Městský okruh je zprovozněn v rozsahu 17,6 km, tj. 54 % z jeho celkové předpokládané délky cca 32,3 km.

Stav přípravy jednotlivých dosud nezrealizovaných úseků Pražského okruhu (Silničního okruhu kolem Prahy – SOKP) je následující:

Stavba SOKP č. 511, úsek Běchovice – D1 (záměr ve fázi územního řízení)

Proti územnímu rozhodnutí na stavbu č. 511 SOKP bylo podáno odvolání pro nesouhlas s vyhlášením ochranných hlukových pásem. Ministerstvo pro místní rozvoj (MMR) v lednu 2010 vrátilo územní rozhodnutí zpět MHMP k novému projednání a zrušilo požadavek vydání územního rozhodnutí na hlukové ochranné pásmo. Následně (na základě požadavku Odboru stavebního MHMP) ŘSD ČR doplnilo žádost o územní rozhodnutí o další požadované podklady. Platné územní rozhodnutí na předmětnou stavbu však není dosud vydáno. Situace se zkomplikovala rozhodnutím Ministerstva pro místní rozvoj čj. 3589/2011-83/265 ze dne 18. 8. 2011, které zrušilo rozhodnutí MHMP, Odboru stavebního, čj. S-MHMP 387742/2008/OST ze dne 4. 10. 2010 a věc vrátilo MHMP, Odboru stavebnímu, k novému projednání.

Stavba SOKP č. 518, úsek Ruzyně – Suchdol

Územní rozhodnutí na stavbu č. 518 SOKP je v současné době v důsledku odvolání postoupeno nadřízenému orgánu – Ministerstvu pro místní rozvoj (MMR) k rozhodnutí o přijetí či zamítnutí námitek proti územnímu rozhodnutí.

Nová situace nastala rozsudkem Nejvyššího správního soudu ze dne 20. 5. 2010, čj. 8 A0 2/2010-644, kterým bylo zrušeno v grafické i textové části Zásad územního rozvoje hl. m. Prahy vymezení ploch a koridorů veřejně prospěšné stavby uvedené v části 10.1.1 jako stavba číslo Z/502 s označením „Pražský okruh (SOKP), úsek Ruzyně – Březiněves“. V území rozsudkem dotčeném je nutné aplikovat ustanovení stavebního zákona § 54 odst. (5), z něhož vyplývá, že do doby, než obec uvede do souladu územní plán s územně plánovací dokumentací vydanou krajem (ZUR), nelze rozhodovat podle částí územního plánu, které jsou s touto dokumentací v rozporu.

Stavba SOKP č. 519, úsek Suchdol – Březiněves

Územní rozhodnutí na stavbu č. 519, úsek Suchdol – Březiněves je zrušeno.

Železniční doprava

Přestavba železničního uzlu Praha v současné době probíhá, část staveb je ve fázi realizace, část v různém stupni přípravy (úseky Praha – Bubny – Praha-Holešovice, Praha – Běchovice – Úvaly). Pouze pokračující modernizace a optimalizace tratí spolu s rozvojem zastávek a dodržování standardu kvality (interval, kultura zastávek i železničních vozidel, informace) a realizace uceleného linkového systému může zaručit plné rozvinutí potenciálu železniční dopravy na území Prahy. Modernizace trati Praha – Kladno bude znamenat zkvalitnění příměstské železniční dopravy v tomto směru (zkrácení cestovní doby a zvýšení počtu spojů) a odstranění absenci kolejového propojení Letiště Ruzyně s centrální oblastí města.

Na trati Praha hlavní nádraží – Praha-Smíchov se připravuje optimalizace Nuselským údolím s novou zastávkou Výtoň, rekonstrukce nádraží Smíchov a řešení přemostění v oblasti Výtoně.

V rámci zdvoukolejnění trati bude realizováno mimoúrovňové křížení v Libni a při přestavbě žst. Malešice dojde k vybudování zastávky v prostoru Depa Hostivař.

Pro rozvoj City logistiky je navržen terminál kombinované dopravy Praha-Malešice.

Optimalizace trati Lysá nad Labem – Praha Vysočany spočívá v stávající rekonstrukci trati (uvedení do normového stavu), čímž zajistí spolehlivý provoz s potřebnou kapacitou. Stavba je v souladu se sledovanými záměry železničního uzlu Praha a Středočeského kraje. Vzniká z potřeby zajistit v rámci možností maximální kapacitu trati, především v úseku Praha – Lysá nad Labem pro očekávané navýšení regionální dopravy.

Cílem záměru Bystřická přeložka, Praha – Benešov, nové železniční spojení je v souladu se zásadami územního rozvoje zajištění kapacitního železničního spojení na trase Praha – Linec a nabídka dostatečné kapacity pro nákladní vlaky. Na území Prahy bude trať zaústěna do žst. Praha-Zahradní Město s odbočnou větví do žst. Praha-Hostivař pro umožnění nákladní dopravy.

Dle platného územního plánu budou do železničního uzlu Praha ve výhledu kromě stávajících tratí zaústěny i vysokorychlostní tratě (VRT) od severu (SRN), východu (směr Brno/Rakousko) a západu (směr Pízeň/SRN). Vzhledem ke značné investiční náročnosti a mezinárodní povaze je předpokládán časový horizont vzdálený, vyjma využití etapových úseků pro potřeby segregace segmentů dopravy nebo vytvoření parametricky kvalitnější alternativy stávajících tratí. Tyto VRT jsou do záměrů v rámci ÚAP zahrnuty s ohledem na mezinárodní význam.

MHD – metro, tramvajová doprava

Zkvalitnění a rozvoj systému veřejné dopravy na území města patří mezi prioritní cíle, které by měly přispět k vyšší kvalitě života obyvatel města a patří k důležitým předpokladům při prosazování stále přísnějších opatření omezujících individuální automobilovou dopravu v Praze.

Mezi vybrané záměry týkající se městské hromadné dopravy jsou v rámci ÚAP uvedeny tyto:

Prodloužení trasy A metra – úsek Dejvická – Motol – Letiště Ruzyně, které nabízí novou kvalitu dopravní obsluhy severozápadního sektoru Prahy. Tento záměr je ve výstavbě.

Trasa D metra – úsek Náměstí Míru – Písnice by měla přispět ke zlepšení vazeb části jižního sektoru města s oblastí rozšířeného celoměstského centra.

Sledováno je další rozšíření tramvajové sítě města, mezi připravované patří úsek sídliště Barrandov – Holyně. Mezi připravované nové úseky tramvajových tratí je dále zařazen úsek přes nový most z Holešovic do Troje a realizace přestupního uzlu Praha-Zahradní Město.

Letecká doprava

Významný rozvoj letecké dopravy v Praze, zejména na Letišti Ruzyně, klade nové nároky na uspořádání dráhového systému ruzyňského letiště, které by zmírnilo z celoměstského hlediska negativní dopady leteckého provozu na silně urbanizované území města.

Mezi vybrané záměry týkající se letecké dopravy je v rámci ÚAP uveden záměr nové paralelní vzletové a přistávací dráhy 06R/24L.

Záchytná parkoviště P+R

Systém záchytných parkovišť P+R snižuje počet radiálních cest individuální automobilové dopravy do oblasti rozšířeného celoměstského centra a přispívá tak ke zmírnění negativních vlivů dopravy na obyvatele města.

Mezi vybrané záměry týkající se rozvoje systému záchytných parkovišť jsou v rámci ÚAP uvedeny záchytné parkoviště P+R Zličín a zkapacitnění záchytného parkoviště P+R Skalka I, u nichž bylo požádáno o posouzení vlivů záměru na životní prostředí. Rozvoj systému záchytných parkovišť počítá s výrazným rozšířením nabídky i kapacity záchytných parkovišť. Další lokality nejsou v ÚAP uvedeny z důvodu kritérií uvedených v úvodu. Záměry dopravní infrastruktury, stejně tak jako všechny ostatní záměry, jsou zobrazeny ve výkresu č. 3.

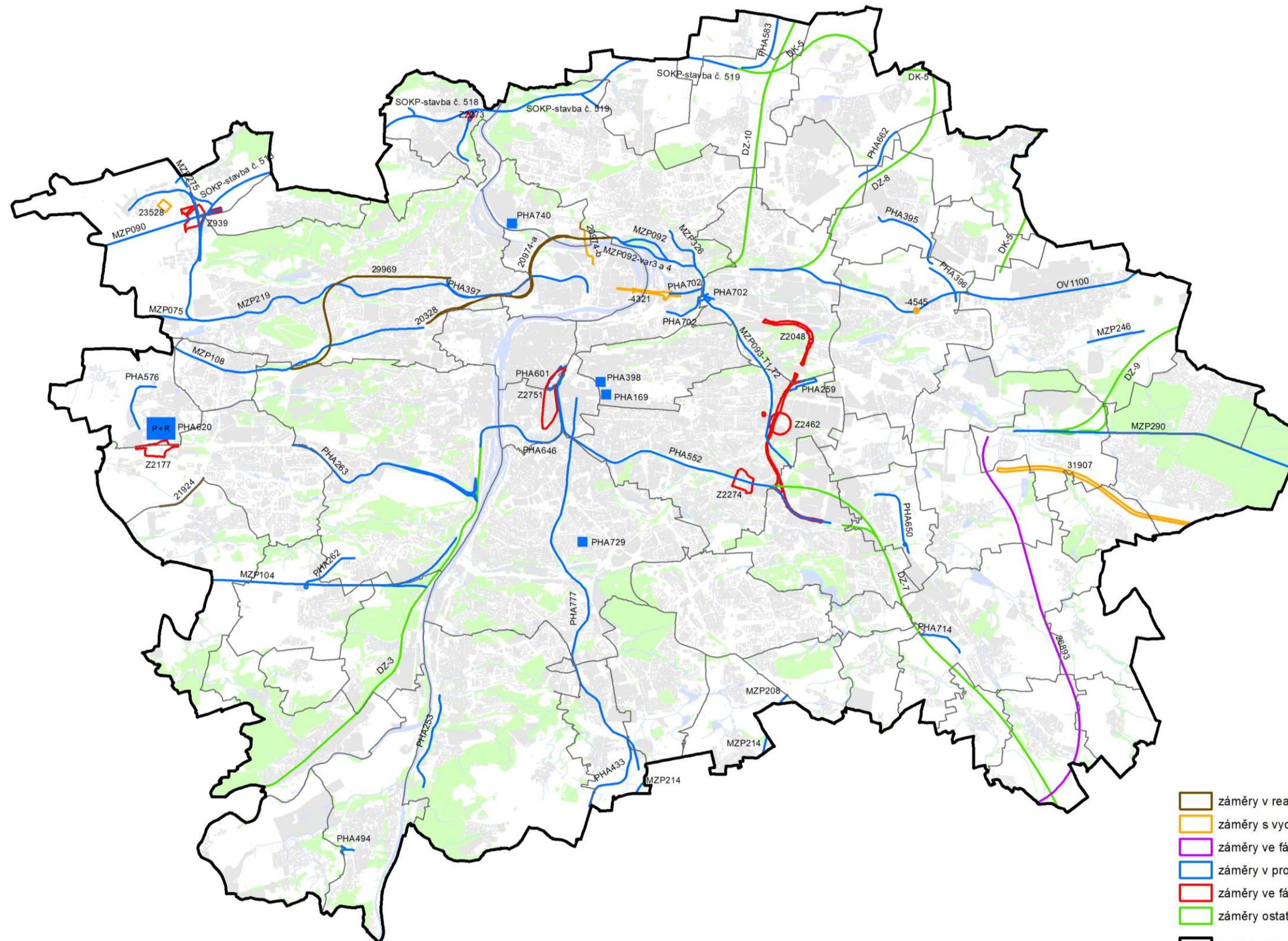
Vývoj od r. 2010

V rámci územně analytických podkladů jsou i nadále vybrány pouze celoměstsky nejvýznamnější záměry, které se nacházejí ve výše zmíněných fázích přípravy.

Vymezen je nově koridor pro novou železniční trať Praha–Liberec, který vyplývá z potřeby zajištění kapacitního železničního spojení v tomto směru s dosažením systémové jízdní doby 60 minut. Trať je navržena v parametrech vysokorychlostní dráhy.

SCHÉMA VYBRANÉ ZÁMĚRY DOPRAVNÍ INFRASTRUKTURY, FÁZE ÚZEMNÍ PŘÍPRAVY

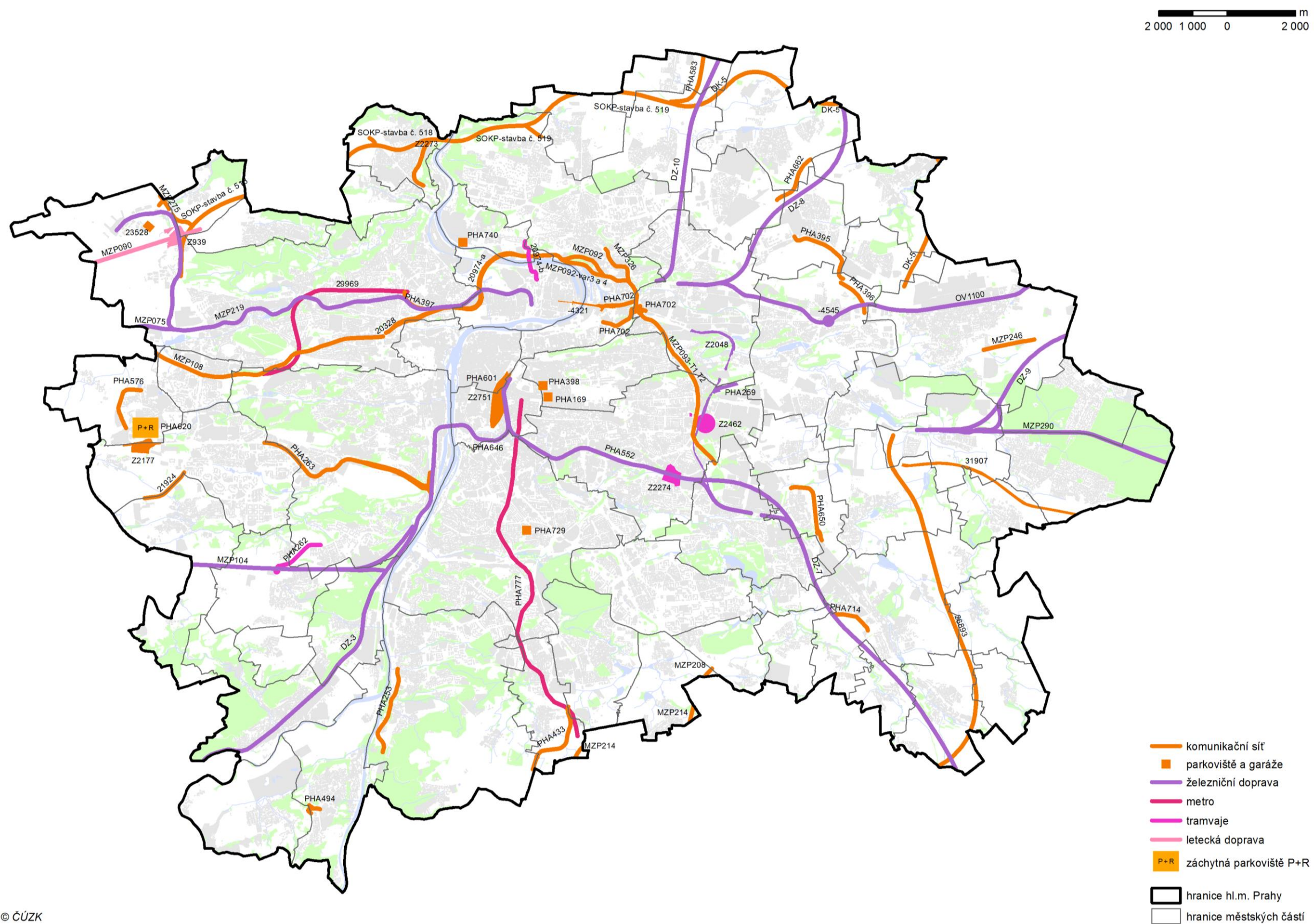
2 000 1 000 0 2 000 m



- záměry v realizaci
- záměry s vydaným územním rozhodnutím
- záměry ve fázi územního řízení
- záměry v procesu EIA
- záměry ve fázi změny
- záměry ostatní
- hranice hl.m. Prahy
- hranice městských částí

URM 2012
Podkladová data © ČÚZK

SCHÉMA VYBRANÉ ZÁMĚRY DOPRAVNÍ INFRASTRUKTURY, TYP ZÁMĚŘŮ



URM 2012
Podkladová data © ČÚZK

2.17.5 VÝZNAMNÉ ZÁMĚRY TECHNICKÉ INFRASTRUKTURY

Stejně jako u dopravní infrastruktury byly i v případě technické infrastruktury vybrány pouze celoměstsky nejvýznamnější záměry, které jsou v reálné fázi územní přípravy.

Záměry jsou sledovány podle oboru technické infrastruktury:

- zásobování vodou,
- odkanalizování,
- vodní toky,
- protipovodňová opatření,
- zásobování teplem,
- zásobování plynem,
- ropovody a produktovody,
- zásobování elektrickou energií.

Zásobování vodou

Ve fázi změny Územního plánu hl. m. Prahy Z2747/00 je záměr přiváděcího vodovodního řadu DN 1000 (DN 800) z vodojemu Jesenice II. do JV části Prahy, který je navržen z důvodu nutnosti posílit kapacitu vodovodní sítě v MČ Uhřetěves, Křeslice a Benice a doplnit celoměstský systém zásobování vodou.

Vybrané ostatní záměry, které doplňují celoměstský systém zásobování vodou:

Obnova vodovodních řadů VDJ Chodová – Kyjský uzel a zdvojení vodovodních řadů DN 1200 mezi VDJ Chodová a manipulační komorou Košík. Tento záměr slouží k posílení VDJ Kozinec, jehož kapacita je v současné době vyčerpána. VDJ Kozinec slouží k zásobování pitnou vodou silně se rozvíjející zástavby v jihovýchodní části Prahy.

Stávající nadřazený vodovodní řad DN 600 prochází z VDJ Kopanina do Berouna územím Stodůlek a Třebonic. Přeložka berounského vodovodního řadu se navrhuje do souběhu se stávajícím řadem DN 1200, který je veden z VDJ Radotín II do VDJ Kopanina. Důvodem přeložení berounského řadu je uvolnění stavebních ploch pro rozvíjející se výstavbu Západního Města.

Zásobování pitnou vodou plánované výstavby v lokalitách Smíchova, Košíř, Radlic a Motola bude zabezpečovat i nově navrhovaný vodojem Pomezí (objem 4 000 m³), vodojem bude umístěn v Košířích při ulici Na Pomezí.

Pro rozvoj Lipenců je navrhován vodojem Lipence I (objem 3 000 m³), který je situován při ulici Na Lhotkách.

Odkanalizování

Záměry s vydaným územním rozhodnutím:

Rozšíření Ústřední čistírny odpadních vod (ÚČOV) na Císařském ostrově je vyvoláno nedostatečnou kapacitou čistírny pro výhledový stav počtu obyvatel na území hl. m. Prahy a také nedostatečnou kvalitou vyčištěné odpadní vody vypouštěné do Vltavy, která nesplňuje parametry závazné pro všechny země EU.

Rozšíření ČOV a ČKV Letiště Ruzyně – Jih (3. etapa), které má sloužit potřebám rozvíjejícího se letiště.

Zkapacitnění lokální ČOV Vínůř, které je navrženo bez nutnosti záboru dalších pozemků.

Výtlačný řad splaškové kanalizace od čerpací stanice v Pitkovicích do Horních Měcholup, který umožní odkanalizovat plánovanou zástavbu v Pitkovicích a Benicích.

Prodloužení stoky "A2" do Cholupic, která umožní odkanalizovat Cholupice a Točnou na ÚČOV na Císařském ostrově.

Mezi technologické objekty na stokové síti patří tyto záměry: rekonstrukce odlehčovací komory OK 23E a výstavba podzemní záchytné nádrže ZN Voctářova v Libni a výstavba podzemní retenční nádrže v Šáreckém údolí, uváděná také jako ZN Evropská.

Záměry v procesu EIA:

Prodloužení kanalizačního sběrače "P" z Řeporyjí do Třebonic (PHA670) v západní části Prahy (první část), který umožní odvedení odpadních vod z Třebonic do ÚČOV.

První část prodloužení kanalizačního sběrače „G“ do Uhřetěvesi (PHA683), který bude schopen odkanalizovat celou jihovýchodní část Prahy. Tento záměr je jedna z podmiňujících staveb pro umožnění plánované stavební činnosti v lokalitách Prahy 22, která je nyní s ohledem na zcela přetíženou lokální ČOV v Uhřetěvesi vyloučena. Po uvedení sběrače do provozu bude lokální ČOV zrušena a veškeré odpadní vody budou z této oblasti odvedeny do ÚČOV.

Záměry ve fázi změny Územního plánu hl. m. Prahy:

Prodloužení kanalizačního sběrače „H“ do Běchovic (Z2168/00), který umožní odvedení odpadních vod z Běchovic na ÚČOV a následné zrušení ČOV Běchovice.

Druhá část prodloužení kanalizačního sběrače "G" do Uhřetěvesi (Z2573/00).

Vybrané ostatní záměry, které doplňují celoměstský systém odkanalizování:

Druhá větev sběrače Folimanka v centrální části Prahy, vedená podél pravého břehu Botiče, vyřeší do budoucna nedostatečnou kapacitu stávajícího sběrače vedeného podél levého břehu Botiče.

Druhá větev kmenové stoky B vyřeší do budoucna problémy s úsekem této stoky v Holešovicích, která je vedena podél levého břehu Vltavy a v důsledku nedostatečného spádu se zanášá sedimentem.

Prodloužení kanalizačního sběrače „P“ z Řeporyjí do Třebonic umožní odvedení odpadních vod z Třebonic do ÚČOV a jeho význam bude ještě posílen po zahájení výstavby Západního Města.

Štolový přiváděč do Drastů o celkové délce 9 km je navržen za účelem vymístění kalového hospodářství ÚČOV ze stávající lokality na Císařském ostrově mimo Prahu.

Výstavba dvaceti podzemních záchytných nádrží na území hl. m. Prahy, které mají pomoci zlepšit kvalitu vody ve Vltavě a jejích přítocích. V současné době je deštěm zředěná odpadní voda vypouštěna z odlehčovacích komor do recipientů bez jakéhokoliv čištění. Po vybudování záchytných nádrží bude tato odpadní voda akumulována v podzemních nádržích a po skončení deště bude objem nádrže přečerpáván zpět do stokové sítě. Tímto způsobem se zabrání vnášení nečistot do všech vodních toků.

Na území hl. m. Prahy je v provozu řada lokálních ČOV, jejichž kapacita je téměř vyčerpána nebo bude vyčerpána v blízké budoucnosti, což souvisí s nárůstem zástavby v povodí jednotlivých ČOV. V souladu se schváleným Generelem odvodnění hl. m. Prahy je navrženo prodloužení některých stávajících sběračů až k lokálním ČOV, které budou v budoucnu přepojeny na stokovou síť města. Jde o následující záměry: napojení ČOV Březiněves na Trojský sběrač; prodloužení kanalizačního sběrače "H" do Klánovic; napojení ČOV Nedvězí, ČOV Kolovraty a ČOV Královice na prodloužený sběrač "G"; napojení ČOV Lipence, ČOV Zbraslav a ČOV Lochkov na Radotínský sběrač; napojení ČOV Sobín na Motolský sběrač.

Odkanalizování jižní části Dolních Chaběr napojením na Bohnický sběrač a jeho prostřednictvím na ÚČOV na Císařském ostrově.

Prodloužení sběrače P do Třebonic (2. část) v souvislosti s výstavbou Západního Města.

Vodní toky

Záměry s vydaným územním rozhodnutím:

Zvýšení kapacity koryta v oblasti Rohanského ostrova a revitalizace území. V území vymezeném vybudovanou linií protipovodňové ochrany, stávajícím pravým břehem Vltavy, areálem betonárky TBG Metrostav, s. r. o., a hranou bazénu libeňského přístavu budou provedeny úpravy terénu, spočívající ve snížení úrovně terénu a vybudování dolního obtokového ramene Vltavy, po nichž budou následovat parkové a krajinářské úpravy.

Retenční nádrž Cholupice, navržena ve vazbě na dopravní stavby.

Ve vazbě na vodní toky jsou vymezeny následující vybrané ostatní záměry:

Propojení Berounky a Krňáku je navrženo pro posílení průtoků v Lipanském potoce a v přírodní památce Krňák, tím i zvýšení samočistící schopnosti toku. Pro tento záměr byla vypracována studie proveditelnosti.

Retenční nádrž N7 na Dalejském potoce je jedno ze strukturálních protipovodňových opatření, resp. jedna z investic vodohospodářské infrastruktury, při realizaci rozvoje Západního Města. Retenční nádrž je navržena pro snížení ohrožení a bezpečné převedení povodňových průtoků přes obec Řeporyje, v souvislosti s realizací zástavby Západního Města.

Retenční nádrž na Košíkovském potoce je situována na výtoku ze zatrubnění tohoto toku. Vlivem zahušťování výstavby v lokalitách Chodov, Chodovec a Jižní Město dochází při významných dešťových událostech na konci trubního vedení k tlakovému proudění s turbulencí a obrovskou unášecí silou, která devastuje i těžké opevnění Košíkovského potoka a materiál odnáší korytem dále po toku, což s sebou nese řadu negativní jevů. Pro zajištění dalšího územního rozvoje v povodí tohoto toku, je navržena retenční nádrž, která pomůže stabilizovat průtokové poměry v korytě.

Suchý poldr na Libeřském potoce, resp. Na Hvězdárně má zachycovat přívalové srážky z rozvíjející se výstavby v lokalitě Na Hvězdárně a okolí tak, aby nedocházelo při těchto srážkách k zatápění nemovitostí na náměstí Chuchelských bojovníků a v jeho okolí.

Suchý poldr Zličín je jedním ze strukturálních protipovodňových opatření pro plánovaný rozvoj lokalit Sobín a Zličín.

V souladu s koncepčním řešením, specifikovaným Generelem příslušných vodních toků, je navrženo sedm suchých poldrů, jako prvků protipovodňové ochrany v povodí. Dle příslušných vodních toků a jejich povodí jsou navrženy: na Radotínském potoce Suchý poldr Radotín, v povodí Kunratického potoka suché poldry v Kunraticích, Šeberově a v Hrnčích a v povodí Litovicko-šáreckého potoka suché poldry na Lysolajském potoce, na Litovicko-šáreckém potoce pod Nebušicemi a na přítoku Zlodějka v Liboci.

Protipovodňová opatření

Stavba protipovodňových opatření na Vltavě ve Velké Chuchli je již zahájena. Jde o poslední etapu uceleného systému ochrany hl. m. Prahy navrženého na průtoky ze srpna 2002.

Zásobování teplem

Tepelný napáječ Libeň – Holešovice dimenze 2 x DN 500, který má již vydané územní rozhodnutí, je veden přes Vltavu do Teplárny Holešovice. Tepelný napáječ bude sloužit k zásobování teplem rozsáhlé nové výstavby v oblasti Bubny–Zátory, Prague Marina aj. a k přepojení stávajících parních odběrů soustavy centrálního zásobování teplem Holešovice na rozvody horkovodní (Pražskou teplotařenskou soustavu).

Mezi ostatní záměry systému zásobování teplem je zařazeno propojení soustav centrálního zásobování teplem Jihozápadního Města s lokálními soustavami (Řepy, Stodůlky, Lužiny, Nové Butovice a Velká Ohrada). Napojení této soustavy na společný kogenerační zdroj, který by zajišťoval základní dodávku tepla do soustavy včetně nové kapacitní zástavby Západního Města, není zatím dořešeno.

Zásobování plynem

Mezi ostatní záměry jsou zařazeny přeložky vysokotlakých (VTL) plynovodů v k. ú. Pření Kopanina, Ruzyně, Nebušice, Čimice, Bohnice, Březiněves, jež jsou vyvolány stavbami Pražského okruhu (SOKP), stavba č. 518 Přední Kopanina – Suchdol (jde o přeložku plynovodu VTL Ruzyně – Přední Kopanina – Nebušice a přeložku plynovodu VTL Suchdol) a stavba č. 519 Suchdol – Březiněves (jedná se o přeložku plynovodu VTL Bohnice – Čimice a přeložku plynovodu VTL Březiněves – Ďáblice). Všechny přeložky jsou navrženy tak, aby bylo minimalizováno omezení užívání pozemků podél Pražského okruhu.

Pro doplnění systému zásobování plynem a zvýšení kapacity jsou mezi ostatní záměry zařazeny stavby: VTL plynovod a RS Horní Počernice – východ, VTL přípojka pro špičkový zdroj PRE Bohnice, VTL přípojka pro špičkový zdroj PRE Chodov, VTL přípojka pro Výtopnu Třeboradice a rekonstrukce VTL plynovodu Pražský okružní plynovod jih (Kunratice) – Vestec.

Ropovody a produktovody

Pro zvýšení přepravní kapacity a spolehlivosti dodávek ropy je mezi ostatní záměry zařazena přípolož ropovodu Družba DN 500, která bude realizována v souběhu se stávajícím ropovodem DN 500 ve vzdálenosti cca 5 m.

Zásobování elektrickou energií

Záměry s vydaným územním rozhodnutím v systému zásobování elektrickou energií:

Přeložka vedení 400 kV V415 Chodov – Čechy-střed na území Újezdu a Křeslic – je navrhována z důvodu kolize stávajícího vedení s budoucí zástavbou v Újezdu. Stožáry jsou navrženy s rezervou pro trasu vedení 2 x 110 kV.

Nadzemní vedení 110 kV Chodov – Uhřetěves – Měcholupy – pro posílení spolehlivosti a přenosové schopnosti distribuční sítě 110 kV v jihovýchodní části Prahy.

Vývodové tunely pro TR Karlín – pro vyvedení kabelů z TR Karlín do sítě 110 kV a 22 kV.

Kabelové vedení TR Malešice – TR Jih jako náhrada současného nadzemního vedení 110 kV. Trasa je rozdělena do několika samostatných staveb (Kabelové vedení 110 kV mezi tunelem TR Jih – MR ZM – V Korytech, Pokládka kab. vedení 110 kV mezi TR Malešice-MR ZM-TR Jih-2.etapa a Pokládka kab. vedení 110 kV mezi TR Malešice – TR Jih).

Přeložka nadzemního vedení 2 x 110 kV TR Chodov – TR Řeporyje v oblasti Lochkova a Slivence – z důvodu kolize se stávající nebo novou zástavbou.

Přeložka nadzemního vedení 2 x 110 kV V120/389 TR Červený vrch – TR Sever v oblasti Jenerálky – z důvodu kolize se stávající nebo novou zástavbou.

Záměry v procesu EIA:

Nadzemní vedení 110 kV Malešice – Běchovice – Měcholupy (OV1011), které má zajistit zapojení TR Běchovice do distribuční sítě 110 kV PRE a posílení spolehlivosti a přenosové schopnosti této sítě 110 kV v jihovýchodní části Prahy.

Nadzemní vedení 110 kV TR Východ – TR Sever (OV1061) navrhované v nové trase, z důvodu uvolnění koridoru stávajícího vedení pro zástavbu.

Připojení TR Uhřetěves kabely 110 kV (OV1105), pro připojení nové transformovny 110/kV Uhřetěves do distribuční sítě 110 kV.

Vybrané ostatní záměry doplňující systém zásobování elektrickou energií:

Přeložky vedení 110 kV TR Sever – TR Kladno a TR Sever – TR Červený vrch na území MČ Suchdol jako stavby, které jsou součástí stavby č. 518 Pražského okruhu (SOKP).

Vedení 400 kV TR Řeporyje – TR Výškov, pro zvýšení spolehlivosti a přenosové schopnosti přenosové sítě 400 kV.

Vedení 400 kV TR Sever – napojení na stávající vedení V410, pro napojení TR Sever do celostátní přenosové sítě 400 kV.

Rozšíření TR 400/110 kV Sever a rozšíření TR Řeporyje, pro zvýšení spolehlivosti a přenosové schopnosti přenosové sítě 400 kV.

Transformovna TR 110/22 kV Uhřetěves, pro zásobování jihovýchodní části Prahy.

Transformovna TR 110/22 kV Karlín, pro zlepšení zásobování centrální části Prahy, Karlína a Libně.

Přeložka vedení 110 kV V903/904 TR Letňany – TR Třeboradice navrhovaná z důvodu kolize s navrhovanou zástavbou.

Vývoj od r. 2010

V rámci územně analytických podkladů jsou i nadále vybrány pouze celoměstsky nejvýznamnější záměry, které se nacházejí ve výše zmíněných fázích přípravy.

Ve sledovaném období (2010–2012) byly dokončeny nebo jsou před dokončením ucelené části protipovodňové ochrany v Troji, Radotíně a Zbraslavi.

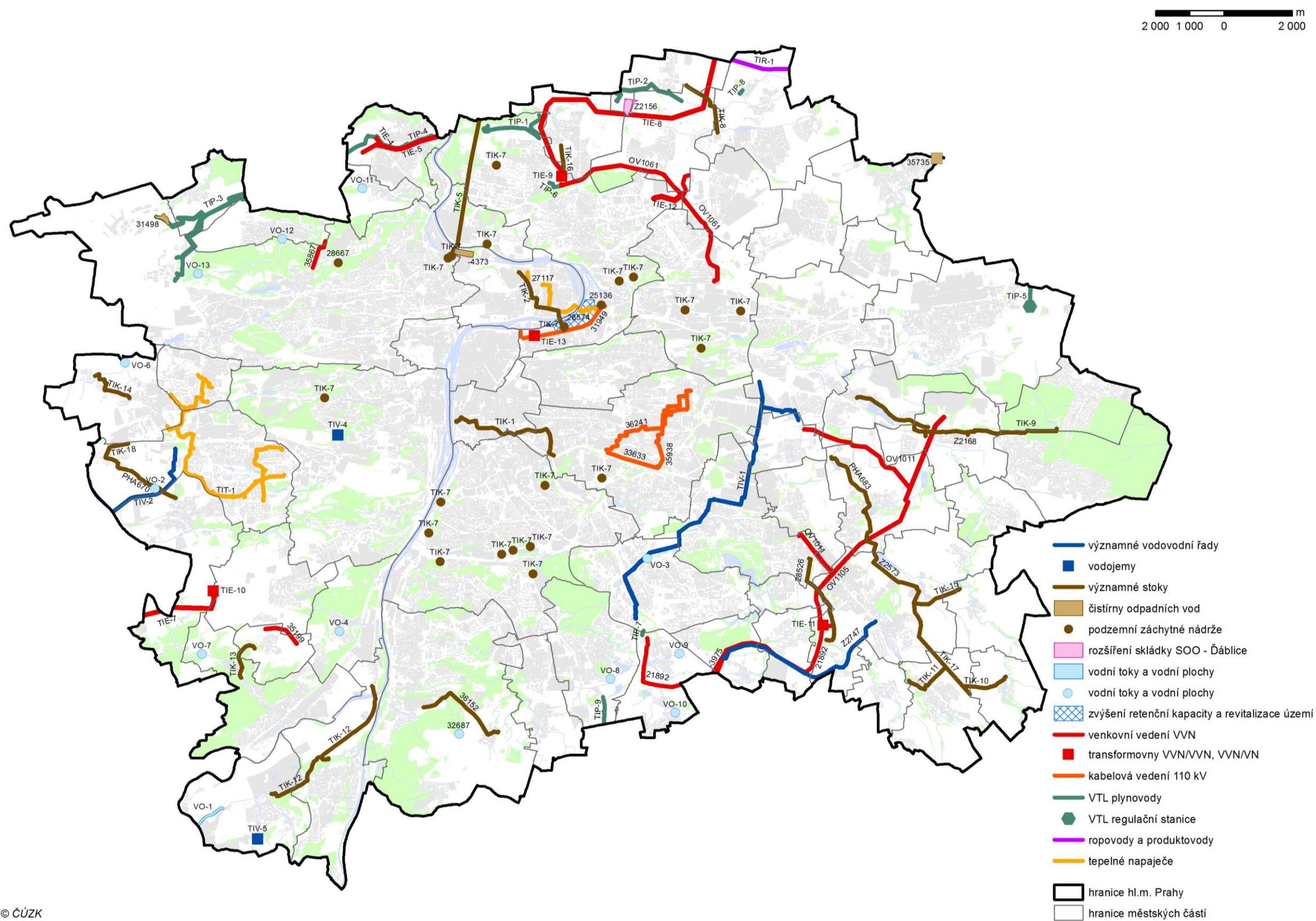
V oblasti odkanalizování pokračují přípravné práce pro zahájení přestavby a rekonstrukce ÚČOV na Císařském ostrově. Výběrovým řízením byl určen zhotovitel stavby, kterým je konsorcium čtyř společností s mezinárodní účastí, jehož prvořadým úkolem je zpracovat dokumentaci pro stavební povolení.

V roce 2011 byla provedena rekonstrukce lokální ČOV Klánovice a zvýšena její kapacita na 6000 EO. V oblasti zásobování teplem byla v roce 2011 zahájena výstavba tepelného napáječe TN Libeň – Holešovice.

V oblasti zásobování zemním plynem pokračovala výstavba nových a obnova stávajících plynovodů distribuční soustavy vzájemně propojených velmi vysokotlakých, vysokotlakých, středotlakých plynovodů a souvisejících technologických objektů v souladu s požadavky na zajištění spolehlivého, bezpečného a dostatečně kapacitního krytí potřeb zákazníků, fyzických a právnických osob. Dále byly provedeny přeložky vyvolané jinými stavbami.

V roce 2011 byl realizován kabel 110 kV Tr Karlov – TR Pankrác. V roce 2012 bude dokončena stavba kabelového tunelu TR Jih – Slavia.

SCHÉMA VYBRANÉ ZÁMĚRY TECHNICKÉ INFRASTRUKTURY, TYP ZÁMĚRŮ



URM 2012
Podkladová data © ČÚZK

Odkazy na jevy ÚAP (seznam jevů, které se týkají dané kapitoly)

Číslo	Název
A118	Jiné záměry
A118/03	Záměry na provedení změn v území
A118/04	Vybraná ÚR

Odkazy na výkresy (seznam výkresů, které se týkají dané kapitoly)

Číslo	Název
2	Limity využití území
3	Záměry na provedení změn v území
5	Širší vztahy

Přílohy

Doprovodné tabulky k urbanistickým prvkům a potenciálu území, Územně analytické podklady hlavního města Prahy, URM, Praha, 2012

Reference

Územní plán sídelního útvaru hlavního města Prahy, URM, 1999 ve znění platných změn a úprav
Územně analytické podklady hl. m. Prahy, URM, 2010
Zásady územního rozvoje hl. m. Prahy, URM, 2009
Koncept Územního plánu hl. m. Prahy, URM, 2009