

2 SOUČASNÝ STAV A TRENDY VÝVOJE ÚZEMÍ HL. M. PRAHY A JEHO HLAVNÍCH FUNKČNÍCH SYSTÉMŮ

2.1 PRAHA – VNĚJŠÍ VZTAHY

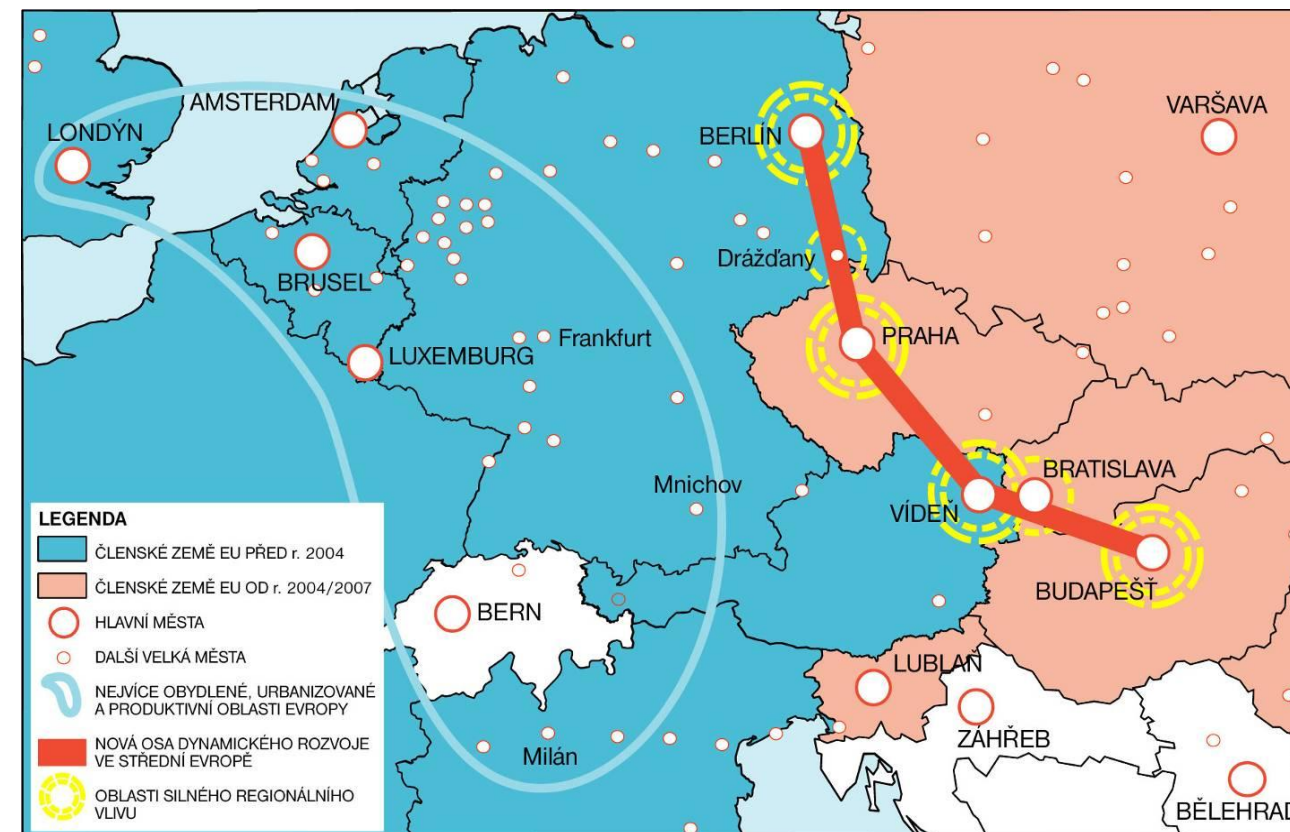
Praha v Evropě

Praha leží z geografického pohledu téměř ve středu evropského kontinentu, vzdušnou čarou přibližně stejně vzdálená od tří moří: Baltského (365 km), Severního (495 km) a Jaderského (490 km). Počtem obyvatel je Praha mezi 27 hlavními městy států Evropské unie (EU) na desátém místě, ve srovnání se všemi velkými městy zemí EU se řadí na místo patnácté.

Praha překonala několik desetiletí trvající geopolitickou izolaci, ve střední Evropě dnes zaujímá jedno z předních míst a hraje klíčovou roli při vytváření a udržování české identity. Praha je zařazována do středoevropské rozvojové oblasti – tzv. severojižní osy Berlín – Drážďany – Praha – Vídeň – Bratislava – Budapešť. Ovlivňována je také velkými městy jihovýchodní části tzv. „modrého banánu“ Londýn – Brusel – Porýní – Frankfurt – Mnichov – Milán. Praha je křižovatkou většiny dopravních koridorů v české kotlině, kterými jsou přenášeny i významné středoevropské vazby. K jejich posílení by mohl přispět i makroregion, nově vzniklý z iniciativy EU, tvořený státy a regiony podél Dunaje a jeho přítoků, do něhož je Praha rovněž zahrnuta. V prosinci roku 2010 byla Dunajská strategie spolu s Akčním plánem přijata Evropskou komisí.

Zahraniční politika hl. m. Prahy je i nadále realizována podle koncepce schválené v roce 2006 Zastupitelstvem hl. m. Prahy. Dokument stanoví základní cíle a podrobněji se zabývá nástroji k jejich dosažení.

Obr. Praha ve střední Evropě



Zdroj: ÚRM, 2011

Vstup České republiky do EU v květnu 2004 vytvořil pro hlavní město nové příležitosti, ale znamenal i zvýšení konkurence. Proto aktivity spojené se začleněním Prahy do evropských struktur a úsilí posílit její celkové postavení na trhu evropských/středoevropských metropolí stále patří mezi klíčové strategické

záměry města. Praha chce i nadále maximálně využívat finanční zdroje Evropské unie. V současném programovém období 2007 až 2013 jsou realizovány operační programy Praha - Konkurenceschopnost a Praha - Adaptabilita. V polovině programového období je vyčerpáno téměř 60 % z celkové alokace 10 320 mil. Kč. Dále město využívá dotace z Fondu soudržnosti zejména na rozvoj metra, vodohospodářské projekty a udržitelné využívání zdrojů energie. Praha také získává zkušenosti s nadnárodními programy jako je Interreg IVC, ESPON 2013 nebo URBACT.

Praha je aktivním subjektem v EU, účastní se summitu regionů a měst organizovaného pod záštitou Výboru regionů. Má své zastoupení v Bruselu, které napomáhá propagovat město a hájit jeho zájmy. Je také členem mezinárodní sítě Eurocities, která sdružuje velká evropská města a ovlivňuje rozhodování o záležitostech urbánního rozvoje v rámci unijních politik. Za významný splněný úkol je třeba považovat rozhodnutí Evropské unie v roce 2011 o umístění administrativní části navigačního systému Galileo v Praze.

Praha staví svůj rozvoj a budoucí umístění na trhu metropolí na výhodné poloze přirozené kontinentální obchodní křižovatky, na kulturní tradici a mezinárodních kontaktech, investorském zájmu, poměrně vzdělaném a flexibilním obyvatelstvu, ale také na své jedinečnosti a kráse. Udržela si dobrou prestiž, a to i díky nedávným (opakovaným) návštěvám amerického prezidenta (duben 2010) a ruského prezidenta (duben 2010 a prosinec 2011), při nichž se řešily záležitosti celosvětového významu (mj. podpis dohody START obou prezidentů v dubnu 2010).

Praha je pyšná na svou Památkovou rezervaci zapsanou na seznamu světového kulturního dědictví UNESCO. S tím je však spojena zvláštní a náročná ochrana této části města. Řadu let patřila Praha mezi nejvýznamnější evropská města hodnocená podle atraktivitu pro umístění firmy. Konkurenční tlak přímo ve středoevropském prostoru se však zvyšuje. (Podle uznávaného celoevropského šetření Cushman & Wakefield se postavení Prahy v posledních letech zhoršilo – 21. místo v roce 2010 a 25. místo v roce 2011 z 36 nejvýznamnějších měst evropského kontinentu). Efektivnějšímu využití předností Prahy brání ještě některé překážky a omezení jako například neúplná dopravní infrastruktura včetně kvalitního napojení na některé segmenty evropského dopravního systému, dosud průměrná úroveň komunikačního a informačního propojení, nedostatek vybraných kvalifikovaných pracovníků, nepřipravenost obyvatel na větší otevřenost města nebo nepříznivá pověst některých pražských služeb a nevyrovnaná kvalita veřejné správy.

Hlavní město Praha jako region soudržnosti EU (NUTS 2 dle klasifikace EUROSTAT) ale stále patří mezi nejbohatší a nejvýkonnější regiony Evropské unie. V roce 2009 Praha obsadila mezi 271 regiony NUTS 2 sedmé místo, její ukazatel regionálního hrubého domácího produktu na 1 obyvatele (v tzv. PPS – paritě kupní síly) dosáhl 175 % průměrné hodnoty EU 27 (27 členských zemí EU). Tato skutečnost, z velké části determinovaná vnitrostátním vymezením území regionu soudržnosti, ovlivňuje a zejména pro další programové období politiky soudržnosti (od roku 2014) může zásadně ovlivnit objem finančních prostředků poskytnutých z unijních zdrojů. Vyloučena není ani možnost, že Praha již na významnou část dotací nedosáhne. Udržení pozice Prahy mezi konkurenčními městy tak bude záviset z velké části na zvolené rozvojové koncepci a nových formách marketingu a prezentace možností města, a to i za nezastupitelné účasti státu. To platí zejména pro období několika následujících let s očekávanými globálními ekonomickými problémy a jejich dopady i na financování regionální soudržnosti.

Praha – hlavní město

Praha je politicko-hospodářským a společenským centrem státu a jeho prvořadým reprezentantem. Rozkládá se pouze na 0,6 % území republiky, ale počet obyvatel představuje 12 % obyvatelstva státu. Hlavní město je bydlištěm více než 1,2 milionu obyvatel a zásadně ovlivňuje sídelní strukturu celé země. Populačně je však dlouhodobě závislé na migraci jak ze zahraničí, tak z ostatních regionů republiky. V Praze je evidováno již téměř 150 tisíc cizinců, což představuje více než 35 % celkového počtu cizinců v ČR. Tato koncentrace má v sobě jak pozitivní, tak i některé sociálněproblémové aspekty.

Hlavní město poskytuje sídlo a služby orgánům státní správy, zákonodárným a politickým institucím, firmám, kulturním a vzdělávacím institucím s celostátní působností. Pozice hlavního města přitahuje i některé investory s výrazně specifickými požadavky. Náročnost alokace některých celostátních funkcí i jednotlivých podnikatelských záměrů zasahuje do celé urbanistické struktury i exponovaných územních solitérů a ovlivňuje i jejich kvalitu (státní knihovna, zástavba Pankrácké pláně, monofunkčnost např. Malé Strany).

Přínos ekonomické základny hlavního města je zásadní, na jeho území se trvale vytváří 1/4 hrubého domácího produktu celé republiky a každý šestý zaměstnaný v ČR pracuje v Praze. Na pražských vysokých školách studuje více než 136 tisíc studentů (včetně 17 tisíc ze zahraničí), což je 37 % celkového počtu studentů v ČR. Je logické, že Praha je historicky přirozeným střediskem kulturního a duchovního života země se všemi jeho atributy (sídlo duchovní správy, počet divadel, badatelské kapacity, muzea a jejich vysoká návštěvnost i mimopražskými obyvateli apod.). Je i rozhodujícím centrem informací – všechna celostátně působící informační média mají svá hlavní sídla v Praze. Informační zdroje spoluvytváří základ existence dalších činností s výjimečným postavením Prahy – vydavatelství, agentury, redakce, polygrafické kapacity, reklama a propagace.

V Praze se také soustřeďuje řada zdravotnických zařízení se specializovanými pracovišti, ve kterých jsou hospitalizováni pacienti ze všech krajů. Podíl na celkovém počtu lůžek v ČR tvoří 16 %. Stejně tak ostatní ukazatele ve zdravotnictví jsou nadprůměrné.

Postavení Prahy jako hlavního města, zejména umístění správních, politických i podnikatelských centrál, znamená velké zatížení jeho území a provozní náročnost (v běžném dni se zvyšuje počet pobývajících osob o 1/3). Celkové zatížení města pak násobí i jeho poloha v rámci státu, neboť Praha je skutečnou dopravní křižovatkou.

Praha v regionu

Praha má těsné vazby k sousednímu Středočeskému kraji, zejména k území přiléhajících obcí s rozšířenou působností (ORP). To je v souladu s Politikou územního rozvoje České republiky 2008 schválenou usnesením vlády ČR (č. 929 ze dne 20. 7. 2009). Tento dokument vymezuje rozvojovou oblast Praha zahrnující hl. m. Prahu a území správních obvodů ORP: Benešov, Beroun, Brandýs n. Labem–Stará Boleslav, Černošice, Český Brod, Dobříš, Kladno, Kralupy n. Vltavou, Lysá n. Labem, Mělník, Neratovice, Říčany a Slaný a navazující rozvojové osy. Vymezení rozvojové oblasti Praha i rozvojových os bylo zpřesněno Zásadami územního rozvoje Středočeského kraje schválenými Radou Středočeského kraje dne 28. 11. 2011.

Praha je pro okolní region nepostradatelným zdrojem pracovních příležitostí s nezastupitelným pozitivním vlivem na kupní sílu středočeského obyvatelstva (100 tisíc osob dojíždí do Prahy za prací), vzdělávání (více než 20 tisíc osob dojíždí do pražských škol), zdravotnictví, kulturního vyžití a dalších aktivit, a tím i jeho prosperity a uspokojování potřeb jeho obyvatel. Vzhledem k umístění krajské veřejné správy a dalších institucí s působností na části nebo celém území Středočeského kraje v hlavním městě se Praha stala také přirozeným správním centrem středočeského regionu. Úspěšně se daří rozvíjet dopravní spojení obou územních celků prostřednictvím tzv. Pražské integrované dopravy (PID).

Hlavní město očekává od středočeského regionu přírodní a rekreační zázemí, napojení na technickou a dopravní infrastrukturu, umístění některých zařízení sloužících regionu i Praze, zdroje pitné vody, společné řešení problémů s odkanalizováním a hospodařením s odpady atd. Mezi oblastmi zvláštního zájmu patří zejména zachování přírodních prvků a krajinného rázu včetně prostupnosti území, přijatelná intenzita využití území, zachování tradičních sídelních struktur, vazba na sociální infrastrukturu a na systémy hromadné dopravy, zejména kolejové. Je nutné podporovat polyfunkčnost nových sídelních celků a vznik regionálních center, která se stanou zdroji pracovních příležitostí a místem pro uspokojování základních životních potřeb obyvatel nejbližšího okolí, což přispěje ke snížení požadavků na přetíženou občanskou vybavenost a dopravní infrastrukturu v Praze.

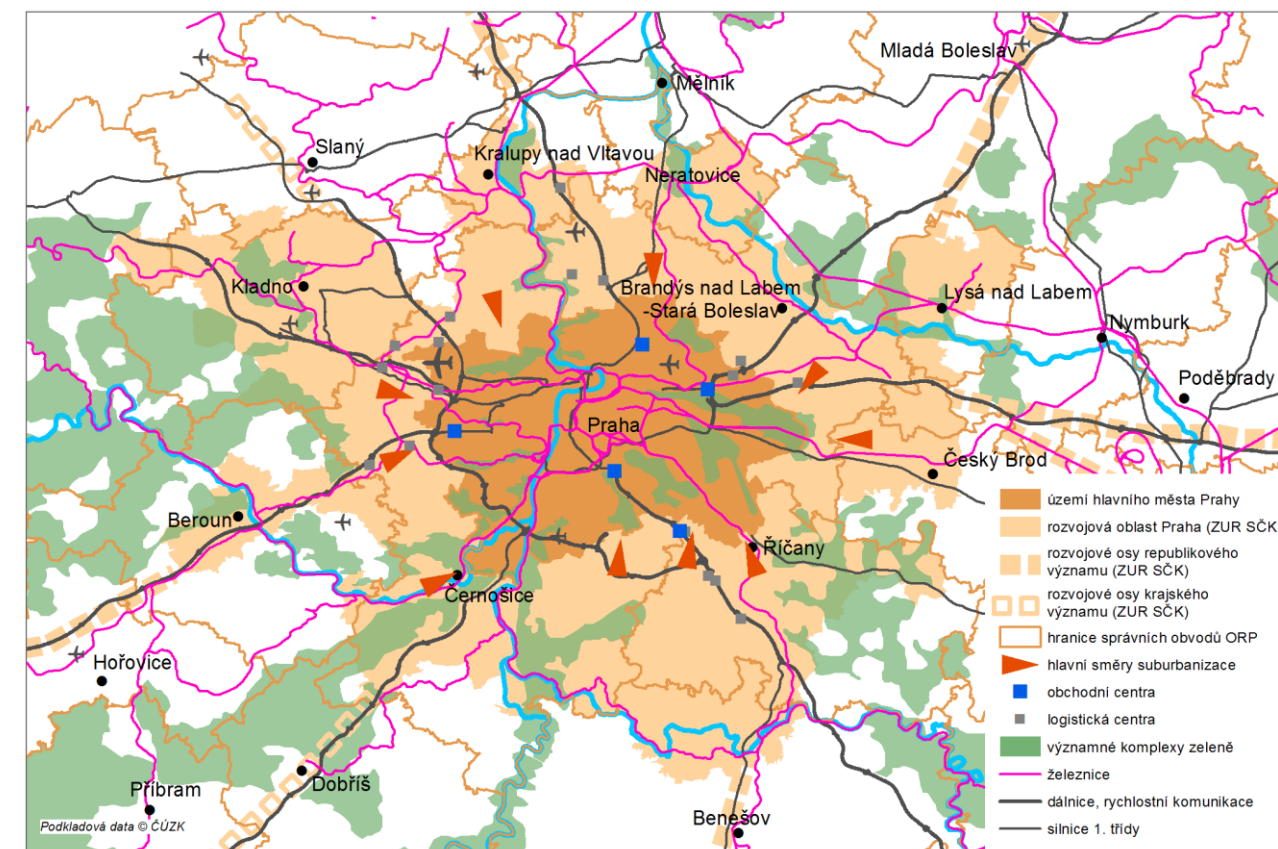
Po roce 1990 došlo, vzhledem k levnějším a tím dostupnějším pozemkům mimo Prahu, v jejím nejbližším okolí k výrazné suburbanizaci, tj. k expanzi bydlení do příměstského prostoru, kde nadále rostou velmi kapacitní monofunkční obytné enklávy. Tento proces se od roku 2001 postupně zrychloval a i v současnosti je velmi intenzivní. Celkem bylo v období 1997–2009 v příměstském území Prahy dokončeno necelých 32 tisíc bytů, (v Praze ve stejné době cca 65 tisíc bytů). Přibližně polovina (téměř 16 tis.) bytů byla realizována v období 2006 až 2009.

K největšímu rozvoji výstavby, zejména rodinných domů, došlo těsně za hranici města na území obcí s rozšířenou působností Černošice, Říčany a Brandýs nad Labem – Stará Boleslav (tzv. příměstská suburbanizace). Od roku 2001 do konce roku 2010 se počet obyvatel tohoto suburbanizačního pásu zvýšil o 41 % (tj. o cca 77 tisíc osob) a dosáhl cca 270 tis. osob. Extrémní nárůst byl zaznamenán na jih od Prahy v obvodu Jesenicka–Dolnobřežanska, kde se počet obyvatel navýšil 2,5krát s absolutním přírůstkem 15 tisíc obyvatel oproti roku 1991. Výrazný nárůst dosahuje také Kamennicko a Říčansko, na západě Hostivicko a Rudensko, na severu Roztocko–Velkopřílepsko, Zdiby a Klecany, na východě Úvalsko. Při nedostatečné koordinaci výstavby (jejímž důsledkem je tzv. „urban sprawl“) vznikají provozní problémy zejména v oblasti dopravního napojení nebo nedostatečné kapacity služeb.

Výsledkem suburbanního vývoje v okolí Prahy je víceméně nahodilý rozvoj sídel, který není v současné době legislativně ani ekonomicky žádným způsobem regulován. Neúměrný rozvoj bydlení je často realizován v malých obcích bez základní infrastruktury. Příkladem jsou obce Nupaky a Květnice, kde počet obyvatel od r. 1991 vzrostl na více než osminásobek. Rozvoj těchto obcí znamená výrazné zatížení sousedních obcí včetně Prahy. Ke zvýšeným nárokům na Prahu v oblasti veřejného vybavení přispívá také absence významnějších center v kategorii měst nad 20 000 obyvatel v bezprostředním příměstském území Prahy.

V oblasti školství se v malých obcích v některých případech daří řešit potřeby MŠ, docházka (dojíždění) do ZŠ ale již směřuje do škol v sousedních (spádových) obcích a v řadě případů též do škol na území hl. m. Prahy. Největší deficit kapacit ZŠ je v oblasti Jesenicka–Dolnobřežanska. Problém lze dočasně řešit na velkých sídlištích v Praze, kde jsou díky nízkému podílu dětí ve školním věku určité kapacitní rezervy. Horší je situace v oblasti gymnázií, zejména víceletých, kde nabídka v příměstském území je nedostatečná a naplněnost je vysoká i na území Prahy. Výstavba nových gymnázií v centrech nejvýznamnějších spádových obvodů je proto nezbytná.

Obr. Hlavní vnější vazby Prahy a regionu

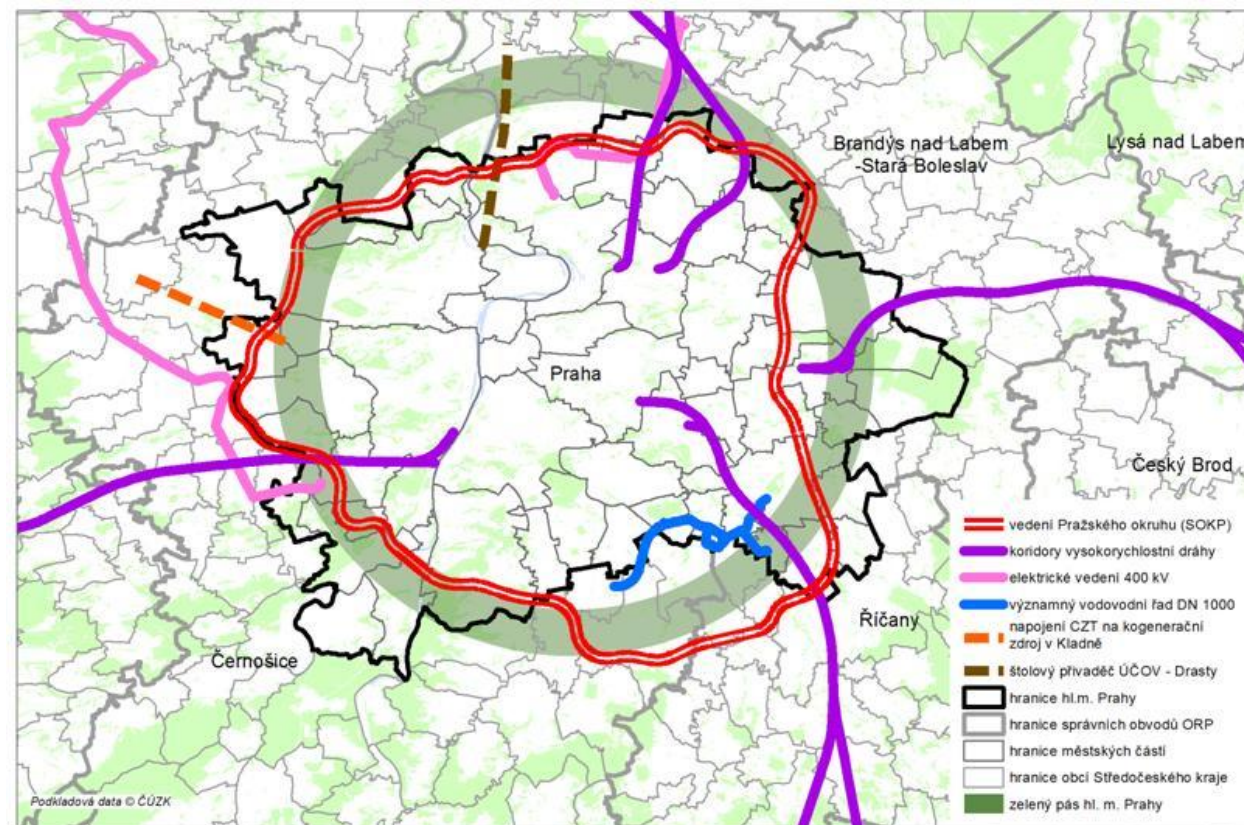


Zdroj: ÚRM, 2011

Část Středočeského kraje přímo sousedící s Prahou se rovněž stala a s velkou pravděpodobností i nadále bude místem intenzivní podnikatelské výstavby. Při křižovatkách radiálních dálničních tras za hranici Prahy a podél nich došlo k prudkému rozvoji komerčně-industriálních zón s určitým rizikem, že záměry nemusí být v plném rozsahu dokončeny. Také stávající, resp. připravovaná nabídka rozvojových ploch v Praze, ale zejména v regionu, se často soustřeďuje do poloh v těsném kontaktu s hranicí hlavního města, bez ohledu na potřebu systémových propojení a přijatelnou koncepci sídla i krajiny, fungující vazby nebo místní podmínky.

Zóny s převahou logistických areálů vytvářejí jen malý počet pracovních příležitostí, a to většinou pro pracovníky s nižší kvalifikací. Vzhledem k nadprůměrné kvalifikaci tak významná část obyvatel příměstského území vyjíždí za prací do Prahy. Cílem vyjíždějících jsou zejména pozice v centrálních velkých společnostech, ve veřejné správě, výzkumné sféře aj. Část pracovních pozic v příměstském území je naopak kryta dojížděnkou z okrajových sídlišť Prahy a ze vzdálenějších obcí.

Obr. Koordinace záměrů Prahy a Středočeského kraje



Zdroj: ÚRM, 2011

Důsledkem suburbanizace je kromě ekonomických a sociálních problémů i ztráta tradičních přírodních a krajinných vazeb, včetně dalších negativních dopadů projevujících se vznikem zástavby v lokalitách při hranici Prahy a místy i srůstáním zástavby přes hranici. To přináší administrativní a funkční problémy kladoucí zvýšené nároky na koordinaci vzájemných vazeb a spolupráci, která však není doposud dostatečně organizačně a funkčně dořešena. Je proto nezbytné dbát na zvýšenou ochranu stávajících přírodních hodnot, rozvíjet nejen tangenciální vztahy po obvodu města, ale i radiální propojení ploch zeleně směrem do Středočeského kraje (především s významnými přírodními lokalitami, jako jsou Český kras, povodí Kačáku, Voděradské bučiny, Kersko, Úpor či Veltruský luh) navazující na systém přírodních os Prahy. Bližší i širší okolí Prahy je s územím hlavního města provázáno prostřednictvím územního systému ekologické stability (ÚSES), tj. systémem stávajících a navržených krajinných prvků se specifickými požadavky. ÚSES je na nadregionální a regionální úrovni koordinován se ZÚR Středočeského kraje 2011, které nahrazují dosud platný Územní plán velkého územního celku Pražského regionu. Výrazněji by se měla projevit koordinace v naplňování Konceptu zeleného pásu hl. m. Prahy schválené Radou hl. m. Prahy v roce 2008, na kterou navazují aktuálně připravované dokumenty na území Středočeského kraje, které však zatím nebyly do zmíněných ZÚR Středočeského kraje promítnuty v potřebném rozsahu. Je také zapotřebí posilovat rekreační potenciál i retenční schopnost území zakládáním rozptýlené zeleně a trvalých travních porostů a zároveň rozvíjet síť pěších a cyklistických stezek pro celkové zlepšení prostupnosti území v Praze i mimo ni.

Dynamika a kvalita dalšího vývoje v příměstském prostoru bude záviset na tom, do jaké míry se podaří koordinovat rozvojové záměry Prahy a Středočeského kraje nebo realizovat společná investiční řešení, popř. regulační opatření. Další intenzivní rozvoj, který není možné s využitím současné legislativy administrativně usměrňovat, je nezbytné v případě větších rozvojových programů analyzovat z hlediska potenciálních rizik a formulovat limity rozvoje území.

Pro území Středočeského kraje existuje několik územně plánovacích dokumentací, se kterými jsou rozvojové dokumenty Prahy koordinovány. Územně analytické podklady Středočeského kraje byly zpracovány v období od listopadu 2007 do června 2008, projednány v rozsahu rozboru udržitelného rozvoje území ve Výboru regionálního rozvoje Zastupitelstva Středočeského kraje, v Radě Středočeského kraje a dne 10. 9. 2008 schváleny Zastupitelstvem Středočeského kraje. Dalším významným dokumentem jsou již výše uvedené Zásady územního rozvoje Středočeského kraje, vydané usnesením zastupitelstva

Středočeského kraje č.4-20/2011/ZK dne 19. 12. 2011, které nahradí 6 dosud platných územních plánů velkých územních celků (ÚP VÚC Pražského regionu, Středního Polabí, Mladé, Rakovnicka, okresů Příbram a Benešov), z nichž většinu záměrů přebírají.

Doprava

Praha je významnou křižovatkou dálniční a silniční sítě ČR a středoevropského prostoru. Dopravní síť je v důsledku historického vývoje na území Čech do značné míry radiálně směřována k hlavnímu městu. Praha je napojena na dálnice D1 (směr Brno), D5 (směr Plzeň), D8 (směr Ústí n. Labem) a D11 (směr Hradec Králové), rychlostní silnice R4 (směr Příbram), R6 (směr Karlovy Vary), R7 (směr Chomutov) a rychlostní silnici R10 (směr Turnov). Dále jsou do Prahy zaústěny silnice I. třídy I/2 (směr Kostelec n. Č. L.), u Zdíb I/9 (směr Mělník), I/12 (směr Kolín) a další silnice II. a III. třídy.

Železniční uzel Praha je významnou součástí železniční sítě ČR a z hlediska mezistátní dopravy i evropské železniční sítě. Je největším uzlem vnitrostátní i mezinárodní železniční přepravy ve směrech sever-jih i východ-západ. Leží v průsečíku nejnepohodnějších železničních tras spojujících Českou republiku se Slovenskem, Polskem, Německem a Rakouskem. Do železničního uzlu Praha je zaústěno 10 železničních tratí, přičemž 6 z nich je součástí evropského systému železničních magistrál na základě dohod AGC (o mezinárodních železničních magistrálách) a AGTC (o nejdůležitějších trasách mezinárodní kombinované dopravy a souvisejících objektech). Koridory konvenční železniční dopravy, které procházejí územím hlavního města, vyplývají z mezinárodních dohod.

Do železničního uzlu Praha budou kromě stávajících železničních tratí navíc zaústěny vysokorychlostní tratě od severu ve směru Praha – hranice ČR (– Drážďany), od východu ve směru Praha – Brno – hranice ČR (– Vídeň, Bratislava), od západu ve směru Praha – Plzeň – hranice ČR (– Norimberk). Vymezení koridorů vysokorychlostní železniční dopravy (VRT) na území hl. m. Prahy je v souladu s trasou vysokorychlostních tratí v navazujícím území regionu. Jako alternativní stopa k trati VRT Praha – Brno je vnímaná tzv. Bystřická přeložka. Jako alternativní stopa k VRT Praha – hranice ČR (– Drážďany) je využitelná nová trať Praha – Neratovice – Liberec. Průběh této nové trati, která je navržena v parametrech vysokorychlostní dráhy, zatím není stabilizován na území Středočeského kraje.

Mezinárodní a vnitrostátní letecká doprava je převážně provozována na letišti Praha-Ruzyně, které je bezkonkurenčně nejvýznamnějším mezinárodním letišťem České republiky (cca 12 mil. odbavených cestujících/rok).

Praha je napojena na důležité evropské přístavy (např. Rotterdam a Brémy) pomocí vodních cest Vltavy a Labe (splavné od Chvaletic po Hamburk). Vodní doprava je v Praze provozována po řece Vltavě, jejíž splavný úsek je od Třebenic po soutok s Labem a po řece Berounce, která je splavná od přístavu Radotín po soutok s Vltavou.

Technická infrastruktura

V nadřazených systémech technické infrastruktury jsou vytvořeny výrazné vztahy mezi hl. m. Prahou, Středočeským krajem i dalšími oblastmi republiky.

Zásobování města pitnou vodou je zajišťováno převážně z mimopražských zdrojů Želivka a Káraný. Z městského systému zásobování vodou jsou vedeny přívody vody do Kladna, Berouna, Roztok, Říčany a Úval.

Z hlediska odkanalizování je hlavní město v současnosti soběstačné a nezávislé na Středočeském kraji. Většina odpadních vod je odváděna na Ústřední čistírnu odpadních vod (ÚČOV). Výjimkou jsou odpadní vody z některých okrajových částí Prahy, které jsou odváděny na mimopražské čistírny odpadních vod ČOV Roztoky a ČOV Miškovice. Na ČOV Vínův budou naopak připojeny odpadní vody z několika okolních obcí. V budoucnu se uvažuje v souvislosti s rozšířením ÚČOV s vymístěním kalového hospodářství do lokality Drasty ve Středočeském kraji. Dle UAP Středočeského kraje 2011 je ale v oblasti kapacit pro nakládání s odpady Středočeský kraj dostatečně saturován, takže zde nevzniká potřeba využívat zařízení na území hl. m. Prahy. Problém bude nezbytné řešit dohodou mezi Prahou a Středočeským krajem.

Centrální zásobování teplem propojené Pražské teplárenské soustavy CZT, umístěné v pravobřežní části města, zajišťuje tepelný napáječ vedený z hlavního zdroje soustavy – elektrárny Mělník I.

Zásobování Prahy zemním plynem je zajišťováno velmi vysokotlakými plynovody přivedenými do velmi vysokotlakých regulačních stanic Dolní Měcholupy, Třeboradice a Sibřina zásobujících pražský systém vysokotlakých plynovodů. Na něj jsou připojeny i některé obce ležící mimo území hl. m. Prahy.

V katastrálním území Třeboradice pak prochází územím města ve společném koridoru ropovod Družba a produktovod celostátního významu.

Praha je napojena na celostátní elektrizační přenosovou soustavu 400 kV prostřednictvím transformoven 400/110 kV Řeporyje a Chodov. Napojení na přenosovou soustavu 220 kV zajišťuje transformovna 220/110 kV Malešice. Pro krytí zvýšených potřeb a zajištění bezpečnosti dodávek elektrické energie pro Prahu i středočeský region je navrhováno rozšíření transformovny Řeporyje pro připojení dalšího vedení 400 kV z Výškova a vybudování nové transformovny 400/110 kV Sever napojené odbočkou ze stávajícího vedení 400 kV Výškov – Čechy střed. V elektronických komunikacích je území hl. m. Prahy propojeno se Středočeským krajem sítí dálkových optických kabelů a páteřními radioreléovými trasami.

Pro umožnění realizace technické infrastruktury sloužící Praze i regionu, kterou nelze umístit jen na území hlavního města (nová ÚČOV, zařízení pro zneškodňování čistírenských kalů, odpadů ap.) je nezbytné vytvoření nadregionálního integrovaného systému, který by zájmy a potřeby jednotlivých subjektů koordinoval.

Trendy dalšího vývoje

Praha spolu s ostatními regiony ČR i Evropy bude čelit ekonomicko-politickým problémům spojeným s globální ekonomickou krizí i nepříznivým stavem v rámci Evropské unie.

Hlavní město Praha zůstane jedním z významných subjektů na trhu metropolí střední Evropy, zvýší se však konkurence.

Ve střednědobém horizontu se zlepší napojení města na mezinárodní dopravní síť (železnice, silnice), nebo bude o definitivním řešení rozhodnuto.

Základní faktory kulturně otevřeného města budou zajištěny, posílí se příprava na přijetí nových sociálních aspektů globalizující se společnosti.

Přes celosvětově působící ekonomické a politické problémy se výrazněji nesníží celkový trend růstu turistického ruchu. Praha zůstane jednou z nejvyhledávanějších evropských destinací.

Potřeba zajištění udržitelného rozvoje bude vyžadovat zásadní prohloubení spolupráce hlavního města Prahy se Středočeským krajem (zejména s cílem „dostat pod kontrolu“ suburbanizační proces).

Vývoj od r. 2010

Postavení Prahy v Evropě se od roku 2010 výrazně nezměnilo. Značným úspěchem pro Prahu byly opakované návštěvy amerického a ruského prezidenta (mj. uzavření dohody START v dubnu 2010). Praha se prosadila v soutěži o umístění významné mezinárodní instituce - souhlas EU v r. 2011 s lokalizací navigačního centra Galileo. Praha byla i nadále mimořádně turisticky přitažlivá. Přesto je zřejmé, že konkurence na trhu metropolí středoevropského prostoru výrazně vzrostla a nebude reálně udržet dosavadní pozice hlavního města ČR bez cílené kultivace a aktivní spolupráce města a regionu. Důkazem je částečné zhoršení hodnocení podnikatelské atraktivity Prahy identifikované některými mezinárodně uznávanými institucemi.

Rozvojové možnosti Prahy, podobně jako i ostatních regionů ČR a celé Evropy, byly nepříznivě ovlivněny omezením zdrojů z důvodu globální ekonomické (finanční) krize. Přesto se, nad úroveň průměru ČR i EU, dále vyvíjel objem regionálního hrubého domácího produktu na obyvatele měřený v PPS (paritě kupní síly) a Praha tak patří k nejbohatším regionům unie. Na druhou stranu toto kritérium je zatím zásadní pro rozhodování o objemu finančních prostředků z unijních zdrojů a město tak může přijít v programovém období 2014–2020 o významnou část dotací. O pravidlech politiky soudržnosti EU v příštím programovém období, včetně rozdělení financí mezi regiony s různou úrovní rozvoje, se bude definitivně rozhodovat v roce 2012.

V rámci EU vznikl nový makroregion, který má posílit vazby zemí a regionů v povodí Dunaje a jeho přítoků. Jeho součástí je i Praha. Koncem roku 2010 byla Strategie rozvoje Dunajského makroregionu spolu s Akčním programem schválena Evropskou komisí.

Změny nenastaly ani v postavení Prahy v rámci České republiky. Praha si trvale drží svou pozici politicko-hospodářského a společenského centra státu. Specifika tohoto postavení nejsou stále centrem dostatečně respektována. Praha usiluje o posílení spolupráce zejména se Středočeským krajem. Koordinace obou krajů na úrovni územně plánovací přípravy jejich rozvojových dokumentů i v oblasti koordinace jejich naplňování (např. Koncepce zeleného pásu hl. m. Prahy) se rozšířila a zkvalitnila jen z části. Stále se také nedaří dostatečně usměrňovat rozvoj výstavby v příměstském prostoru a problémy spojené se suburbanizací se tak nadále prohlubují. Na konci roku 2011 schválilo Zastupitelstvo Středočeského kraje Zásady územního rozvoje, které by měly být zohledněny v obdobné dokumentaci připravované pro území hl. m. Prahy. V prosinci 2011 pak přijala Rada hl. m. Prahy své Programové prohlášení, ve kterém na čelné místo postavila nutnost vstřícně spolupracovat s přilehlým regionem a omezení např. vzájemně nevýhodné suburbanizace. K tomu bude intenzivně připravovat nový územní plán a zahájí přípravu iniciačních dokumentů a programů vč. řešení jejich vnitřních a vnějších vazeb.

SWOT – PRAHA – VNĚJŠÍ VZTAHY

SILNÉ STRÁNKY (stávající příznivé charakteristiky Prahy)

- poloha Prahy ve středu Evropy, trvající atraktivita a prestiž města
- tradiční postavení Prahy jako střediska české státnosti a správy státu, vzdělanosti a kultury
- unikátní kulturně-historické dědictví světového významu, mimořádná turistická přitažlivost Prahy
- kontakty s velkými městy a regiony evropského kontinentu, napojení na činnost unijních struktur EU
- zásadní přínos pražské ekonomické základny pro hospodářství ČR

SLABÉ STRÁNKY (stávající rizikové a negativní charakteristiky Prahy)

- nedostatečná úroveň napojení nejvýznamnějších konkurenčních měst západní Evropy na evropské dopravní sítě
- málo rozvinutá koordinace aktivit a spolupráce mezi veřejným a soukromým sektorem při prosazování zájmů města v zahraničí
- nedostatečná koordinace Prahy a městských částí v oblasti zahraničních aktivit
- nevyužitý potenciál pro podporu rozvoje společnosti znalostí, pasivity při naplňování role Prahy jako inovačního centra a atraktivního místa pro investory
- organizačně i věcně málo fungující koordinační vazby Prahy se Středočeským krajem, neexistence dlouhodobého provázaného programu rozvoje

PŘÍLEŽITOSTI (stávající a pravděpodobné budoucí příznivé vnější vlivy)

- udržení pozice Prahy na trhu metropolí Evropy jako dynamického, dlouhodobě stabilního, bezpečného a inovačního města – prezentace Prahy jako „úspěšného a spokojeného“ města
- začlenění města do tzv. Dunajského makroregionu EU a s tím spojená realizace nadnárodních projektů (v oblasti dopravy, životního prostředí apod.)
- využití polohy Prahy v Evropě k umístění sídla některého dalšího úřadu (agentury) EU nebo mezinárodních organizací a pro konání významných mezinárodních aktivit
- optimální využití finančních prostředků ze zdrojů EU
- investorský zájem zahraničních i tuzemských subjektů

OHROŽENÍ (stávající a pravděpodobné budoucí rizikové a negativní vnější vlivy)

- rychlý růst konkurence jiných evropských měst
- prohloubení ekonomické (finanční) krize některých evropských států a tím i celkové oslabení EU
- nekonceptní přístup a komerční tlaky měnící Prahu na „běžné“ velkoměsto s internacionální unifikací, v důsledcích pokles historické kvality a atraktivity
- nepříznivý vliv turismu na unikátní celek Památkové rezervace hlavního města Prahy, jeho genia loci,
- nevyvážená podpora Prahy z úrovně vlády a Parlamentu ČR
- nedostatečnost legislativy dávající možnost územně správním orgánům účinně ovlivňovat rozvoj svěřeného území,
- zvyšování zatížení Prahy, její infrastruktury, veřejného vybavení a životního prostředí v důsledku suburbanizace
- nárůst cizích vlivů nepříznivě ovlivňujících život města a překračujících míru tolerance občanů

PROBLÉMY K ŘEŠENÍ – PRAHA – VNĚJŠÍ VZTAHY

Problémy k řešení nástroji územního plánování

- Neúplnost a nedostatečná kapacita dopravní a technické infrastruktury ve vazbě na navazující region a evropské sítě.
- Malá stabilita a nejasná identifikace vhodných ploch a lokalit pro umístění významných stavebních akcí s mezinárodní prestiží.
- Absence koordinace rozvoje zástavby a občanského vybavení běžné denní potřeby na okraji hlavního města se sousedícím regionem.
- Nedostatečné zdůraznění rekreačního potenciálu a rozvíjení prostupnosti území v Praze i mimo ni.
- Chybějící propojení celoměstského systému zeleně hl. m. Prahy se systémem zeleně v regionu.
- Nevyužitá retenční schopnost území na okraji hlavního města i v navazujícím regionu.

Mimo kompetenci územního plánu

- Nedostatečná aktualizace některých částí koncepce zahraniční politiky z roku 2006 a na to navazujícího akčního programu.
- Tlaky na urbanisticky a provozně nepřiměřené využití Památkové rezervace hlavního města Prahy (a jejího ochranného pásma), které mohou ve svých důsledcích ovlivnit její postavení mezi památkami.
- Nedostatečná kvalita a chybějící koordinace informačních vazeb mezi pražskou radnicí a ostatními městskými částmi k provádění marketingu hlavního města Prahy; sjednocení postupů pro alokaci významných aktivit.
- Dlouhodobá absence organizačně i věcně strukturovaného subjektu pro spolupráci Prahy a Středočeského kraje, zejména při řešení společných problémů a při koordinaci přípravy a prezentace rozvojových záměrů přesahujících hranice kraje (zelený pás, nová ÚČOV, zařízení pro zneškodňování čistírenských kalů, odpadů ap.).

Reference

Cushman&Wakefield, European Cities Monitor, 2010 a 2011

Český statistický úřad, URL: www.czso.cz

Eurostat, URL: ec.europa.eu/eurostat

Strategický plán hl. m. Prahy, aktualizace 2008, URM, 2009

Program realizace strategické koncepce hl. m. Prahy na období 2009–2015, URM, 2009

Studie a analýzy realizované v letech 2010 a 2011, Odbor strategické koncepce URM

Studie suburbanizace, AURS spol. s r.o. 2012