

2.4 PAMÁTKOVÁ OCHRANA MĚSTA A KULTURNÍ HODNOTY

Foto Pohled na historické jádro od Strahovského kláštera dokumentuje kromě jedinečné urbanistické a architektonické scenerie i výrazné terénní útvary městské krajiny, včetně vltavského meandru



Zdroj: URM, 2007

Praha je postupně se rozšiřující aglomerací celé řady sídel od jejího historického jádra až po nezastavěná území při jejím okraji. Toto území zahrnuje celou řadu charakteristických hodnot, které je nutné při jeho dalším rozvoji respektovat a některé z nich dokonce zachovat v nezměněném stavu. Jde o hodnoty přírodní, které se lidskou činností transformovaly do kulturní krajiny, a zejména o hodnoty kulturní vzniklé stavební a výtvarnou činností odrážející se v urbanistickém vývoji města, v jeho architektuře, technických stavbách, zahradní tvorbě, sochařské výzdobě a městském mobiliáři. Souhrnem těchto hodnot rozumíme městskou kulturní krajinu, jejíž hodnota spočívá v uchování genia loci tohoto prostředí vytvořeného různými výtvarnými záměry, případně v rámci historického procesu rostlé struktury města.

Stavební vývoj města není možné zastavit, město ani jeho části není možné zakonzervovat, není možné zastavit vývoj architektury a urbanismu. Každé nové dílo však, i při svobodném vyjádření výtvarného názoru, musí respektovat prostorové souvislosti daného místa a nechovat se jako izolovaný solitér. Nejpalčivějším problémem z hlediska vlivu novostaveb na kulturní hodnoty města může být jejich neúměrná výška, objem, měřítko a umístění v prostorové scéně města. Specifickým problémem jsou dopravní stavby, které často nerespektují charakter a intimitu městského prostoru.

Hranice mezi svobodným vyjádřením výtvarných záměrů i ekonomickými požadavky investorů a mezi požadavky na respektování prostoru, v němž se dílo realizuje, jsou často velmi subjektivní a křehké. Proto je nutné proces posuzování vlivů novostaveb na kulturní hodnoty města co nejvíce objektivizovat použitím progresivních modelových a zobrazovacích metod a také sjednocením hodnotitelských kritérií a ustanovením zodpovědné hodnotitelské instituce vybavené dostačujícími pravomocemi.

Foto Pohled na historické jádro z Letné s dominantami Starého Města



Zdroj: URM, 2007

2.4.1 KULTURNÍ HODNOTY

Prostorová scéna Prahy

Prostorová scenerie Prahy je jednou z nejvýraznějších a nejkrásnějších v evropském i světovém srovnání. Je to dáno nejen přírodními morfologickými faktory, ale i malebným způsobem zástavby pražského úvalu již od jejího počátku, kdy byly přírodní vrchy v prvním prostorovém plánu – ostroh Pražského hradu a vyšehradská skála zastavěny hradišti. Nemalou měrou se o tuto jedinečnou malebnost zasloužily významné terénní útvary a krajinná zeleň. Tato prostorová kompozice s graduujícími návršími – včetně těch nezastavěných – Petřína a Vítkova, vltavským meandrem a rostlou strukturou Starého Města s jeho působivými avšak úměrnými dominantami tvořila po dlouhá staletí základ nejvýraznějšího prostorového uspořádání města. Konkávní prostor pražského úvalu v meandru řeky Vltavy byl později zaplňován zástavbou Havelského Města, Malé Strany, lemován Hradčany a později doplněn Novým Městem. I v těchto případech byly do tohoto prostoru dominanty převážně sakrálních staveb vloženy velmi zdařile. Nově budované čtvrti za hradbami města jako Karlín a pozdější expanze města výstavbou Smíchova, Vinohrad, Žižkova a dalších čtvrtí 19. století přinášela prostorově regulovanou blokovou zástavbu s úměrnými dominantami kostelů jako např. kostel sv. Ludmily na Vinohradech, které nijak neohrožily tradiční vyznění významných dominant historického jádra. Malebnost a jistou intimitu prostorové scény města podtrhují kontrasty zástavby s přírodními nezastavěnými a ozeleněnými svahy, které se nacházejí jednak v samém centru – v prvním prostorovém plánu, ale i ve vzdálenějších horizontech, které vnímáme z výše položených stanovišť. Tato krajinná zeleň města je místy pohledově provázána s volnou krajinou. Město tak není jednotvárným kamenným polem, ale připomíná živý organismus měnící svůj charakter podobně jako sama příroda v různých ročních obdobích.

Historický vývoj města byl významným způsobem formován jedinečnou geografickou a topologickou situací, která předurčila navždy její roli, tvář i kompozici. Meandr řeky, situovaný v krajinném zářezu a umožňující chráněný brod, vymezil prostor a měřítko budoucího města. Terénní dominanty, na nichž vznikly Hradčany a Vyšehrad, vytvářely přirozeně chráněná místa sídel s kulturním a duchovním významem i sídel moci. Krajinné prostory předurčily vznik celků městské zástavby. Jsou základním, v čase konstantním prvkem určujícím kompozici a měřítko všech architektonických projevů. Praha je město, jež tuto svoji prapodstatu nese dodnes, a je to právě tento prvotní „urbánní počín“, který přetrvává a spoluvytváří jedinečný obraz Prahy. Je jednou z hodnot, která musí být přísně chráněna, neboť spoluvytváří identitu města.

Dnešní obraz vnitřní Prahy i navazujícího okolí je výsledkem:

- přírodních procesů probíhajících v nejmladším geologickém období, čtvrtohorách,
- následných lidských aktivit přetvářejících povrch celého jejího území,
- kontrastů různorodé zástavby, různé intenzity využití území a zejména kontrastem zastavěných částí města s nezastavěnými („zelenými“) svahy, z nichž v historickém jádru města nejvíce dominuje oblast Petřína jako protipól Pražského hradu, Malé Strany i Starého Města.

Dnešní ráz reliéfu města ovlivnila v první řadě erozní a akumuláční činnost Vltavy, po jejíž obou březích se Praha rozkládá. V geomorfologii Prahy nápadně kontrastují na jedné straně plošinný reliéf v nejvyšší položené místech a na druhé straně hluboce zaříznutá údolí Vltavy a jejich přítoků. Nejvyšším místem je rovinatá oblast jihozápadně od Zličína (399 m n. m.). Naopak nejnižší se nachází hladina Vltavy na severním okraji města v Suchdole, kde řeka opouští území Prahy (177 m n. m.). Maximální výškové rozdíly dosahují na poměrně malé vzdálenosti přes 200 m. Pohled na topografické znázornění Prahy s nezaměnitelným meandrem Vltavy a výrazným členěním obou jejích břehů je v porovnání s jinými evropskými metropolemi jedinečný. Území na pravém břehu přilehlém k ohbí toku Vltavy, kde na relativně široké nízké terase údolní nivy byla úrodná půda, poskytovalo dostatek vody i blízký brod. Toto místo bylo velmi vhodné pro založení sídla, z něhož se po staletích vyvinul základ velkoměsta, kterému od nepaměti dominovala návrší Petřína, Hradčan, Vyšehradu a Vítkova. Modelace terénu je hlavním zdrojem rozmanitosti pražské městské krajiny, která je bohatá, avšak zároveň velmi citlivá na vkládání nových prvků. Nejvýraznějším přírodním fenoménem Prahy je Vltava, která formovala spolu s geologickým podložím pražskou krajinu. Údolí Vltavy tvoří hlavní osu širšího krajinného prostoru i vlastního prostoru historického města. V dramatickém protikladu zde stojí plošný reliéf výše položených míst a údolí Vltavy, včetně údolí jejích přítoků.

Prostor města, je utvářen především meandrem Vltavy s četnými ostrovy, okolními říčními terasami v různých výškách a četnými vyvýšenými terénními útvary. Levý břeh Vltavy oproti pravému má více členitý reliéf. Menší vodní toky zde vyhloubily hluboká sevřená údolí, oddělující jednotlivá návrší. Pravý břeh má tato údolí širší a jsou pro něj charakteristické dodnes patrné terasové úrovně vltavských sedimentů.

Mezi vyvýšeninami jsou dodnes dominantní především ostrožny Hradčan a Vyšehradu, dále pak Vítkov, Petřín, letenské svahy, Vyšehrad, Karlov a Riegrovy sady. V kontaktu s prostorem historického jádra jsou výraznými terénními útvary také Truhlářka, Dlážďenka a trojské svahy, Paví vrch a Mrázovka.

Zdroj: Management plán Prahy

Fenomén Vltavy

Hlavní osou města a jejím nejvýraznějším přírodním prvkem je řeka Vltava. V historické části města lze hovořit o „prostoru řeky“ vymezeném horizonty okolních teras a návrší, které převyšují hladinu Vltavy zhruba o 40 až 60 m. Vizualně do tohoto prostoru téměř nevstupuje jiná souvislá než staroměstská a malostranská zástavba. Šířka řeky pohybující se přibližně mezi 150 až 400 m (délka Karlova mostu nad řekou činí 430 m) spolu se zmíněným převýšením okolního terénu dávají prostoru a jeho zástavbě základní měřítko. Horizonty, velmi často tvořené stromovou zelení, vytvářejí významný intimní dojem a nedávají vědět o městu za nimi. To dodává řece idylickou, velmi přírodní atmosféru. Velkolepé pohledy se naopak otevírají v ose řeky. Pro město velikosti Prahy jde o jedinečné průhledy od krajiny za městem. Pro uchování tohoto efektu je nutné uplatnit zásady týkající se především omezení výšky a objemu případné nové zástavby, která by mohla pohledově do tohoto prostoru zasahovat.

Řeku protékající územím města, resp. souvisle zastavěným vnitřním městem, lze členit na úseky s vlastními charakteristickými prvky:

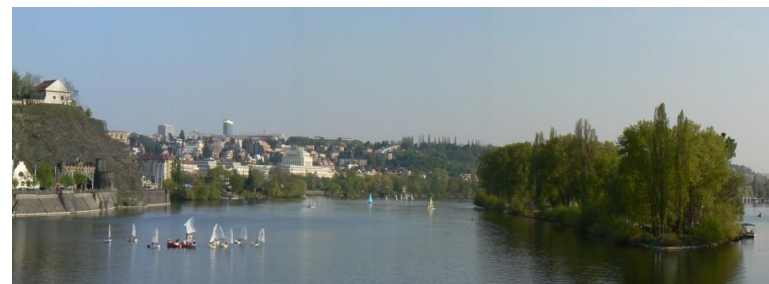
1. Řeka-krajina – od železničního mostu pod Vyšehradem směrem k jihu

Část řeky vstupující od jihu do města z krásného krajinného útvaru barrandienu s ostrovy je dosud neregulovaným úsekem s bohatou a svěbytnou vegetací vizuálně odkazující k jižním horizontům Evropy. Zelené břehy Vltavy jsou zde velmi silným krajinným motivem. Příroda v podobě vyšehradské skály je romantickým a symbolickým místem hodným nejvyšší ochrany.

Foto Průhled údolím řeky z Vyšehradu **Foto Pohled z železničního mostu směrem na jih**



Zdroj: URM, 2007



Zdroj: URM, 2010

2. Regulovaná řeka – od železničního mostu pod Vyšehradem po Jiráskův most

Tato část řeky představuje poměrně novodobý urbanistický prvek města. Regulace řeky z přelomu 19. a 20. století zde totiž patrně nejvíce pozměnila charakter města vůči předchozím stadiím vývoje. Zanikly význačné a pro město charakteristické oblasti. Po obou stranách je zástavba i regulace nábřeží víceméně stejná. Tok řeky je přímý a klidný stejně jako poměrně klidná urbanistická forma zástavby lemující břehy. Hodnotou je možnost vytvořit souvislé oboustranné korzo po nábřeží, na pravém břehu promenádní cestu na Vyšehrad.

Tato část řeky je tradičně spojována s rekreační lodní dopravou, zejména jižním směrem. Pro kotviště tohoto typu jsou zde vhodné podmínky.

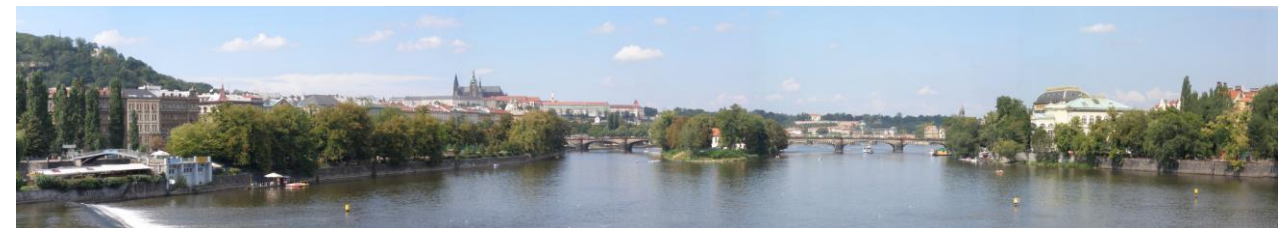
3. Ostrovní část – od Jiráskova mostu po Karlův most

Tuto část je možné metaforicky charakterizovat jako „ostrovní krajinu“, která je pohledově snad nejexponovanější a pro Prahu a její obraz nejdůležitější. Řeka je zde velmi proměnlivá a bere na sebe místy obraz spíše jezera s ostrovy. Ty pak tvoří klidný rámec majestátnímu pohledu na Hrad. Je navázán působivý dialog přírodních prvků s okolní zástavbou. I zde je třeba ocenit poměrně citlivě řešenou regulaci řeky, která je do jisté míry i přínosem. Malebnost této části toku je nejvyšší hodnotou a lze patrně mluvit o dokončeném obrazu místa. Rekreační charakter řeky v samém centru města je také ojedinělým prvkem velkoměst. Nevylučuje se s diskretním vedením lodní dopravy ve skrytu Štveleckého ostrova.

Pro tuto část řeky je třeba zvláště vyzdvihnout význam vzrostlé zeleně. Ta je však mnohde přerostlá a hrozí, že značné množství stromů dožije ve stejném období.

Z hlediska vnímání urbanisticko-architektonických kvalit jsou ostrovy jedinečnými pozorovatelnými městem. Je velmi důležité udržet funkci pražských ostrovů a podobu míst, kde je možné v přírodním rámci najít jak kulturní, tak restaurační vyhlídková zařízení.

Foto Pohled z Jiráskova mostu severním směrem



Zdroj: URM, 2007

4. Meandr (staroměstský úsek) – od Karlova mostu po Čechův most

Pražský meandr dal městu vlastní tvář a vymezil jeho prostor. Z hlediska topografického je první a nejdůležitější daností pro jeho utváření. Byl to právě masiv Hradčan a Letné, který náhle změnil směr toku řeky a vytvořil ideální krajinnou situaci pro založení města. Pravobřežní plochá část tvořící dnes teritorium Starého Města měla ideální rozměr pro město své doby. Ohyb řeky o téměř 90 stupňů, dodává městské struktuře dynamiku, urbanistická struktura ulic je radiální. Pohybem po křivce řeky se dynamicky mění pohledy na dominanty města, a tím se stává celek mnohotvárným, až nepostižitelným ve svých variacích. Proto je třeba v tomto úseku řeku chápat jako prioritu. Právě zachování měkké linie vytváří nesčetné pohledové adice a superpozice hlavních pražských dominant.

Foto Letecký pohled na vltavský meandr



Zdroj: URM, 2000

5. Meandr (holešovický úsek) – od Čechova mostu po Libeňský most

Druhý ohyb řeky uzavírá krátký úsek směřující východně, nicméně krajinný prostor se zde z pohledu od Hradčan rozevírá a ubíhá do dálky. Patrná je šířka a určitá velebnost nivy, zaplněná na pravém břehu dosud klidnou a homogenní zástavbou Karlína, nově doplněnou o zástavbu s objemově dominantním Danube House, na břehu levém obdobně klidnou zástavbou holešovickou se vstupními dominantami budov Lighthouse a KOVO. V hloubi pohledu existenci dalších částí města signalizuje zástavba severní terasy a vertikály továrních komínů Vysočan.

Hodnotný klidný horizont je pro tuto část území akcentován několika rozptýlenými dominantními stavbami. Tato část řeky, jejích břehů, si podržela částečně přírodní charakter, resp. charakter městské krajiny. Na březích jsou výrazně zastoupeny prvky zeleně. Ať již jde o téměř přírodní úbočí letenské, velkolepé stromořadí lemující pravý břeh a zvýrazňující linii ohýbajícího se toku, ostrov Štvanici nebo utváření břehů, které zde zpevněné spadají šikmo do řeky. Z pohledu od východu vytváří prostor řeky monumentální rámec nejromantičtějšímu, východnímu pohledu na Pražský hrad. Rekreační a estetický potenciál této části řeky je dosud nedostatečně zhodnocený, ani břehy nejsou souvisle průchozí.

Foto Pohled ze Štefánikova mostu východním směrem na Hrad

Zdroj: URM, 2006

6. Řeka-krajina – od Libeňského mostu přes Troju směrem na sever

Část řeky vinoucí se pod Bulovkou, podél srázů Troji a Bohnické terasy směrem k severu představuje jedinečnou krajinnou situaci trojské kotliny. V tomto místě si řeka uchovala nespoutanou podobu peřejí, v Praze na Vltavě posledních. Řeku v této partii také lemují specifické technické prvky: holešovický přístav v zastavěné části Holešovic, libeňské doky s přírodními břehy a s technickým plavebním kanálem a sportovní vodácký kanál při trojském břehu. Dále je řeka rozdělena Císařským ostrovem, jehož velkou část zabírá Ústřední čistírna odpadních vod. Od tohoto místa teče do volné krajiny.

Další informace k tématu: kapitola 2.2.5 – Vizuální podmínky území

Zdroj: Management plán Prahy

Panorama města

Pro Prahu jsou charakteristická její nezaměnitelná panoramata, která se stala jednou z nejvýznamnějších součástí identity města. Obraz Prahy je postaven na jedinečném uskupení dominant (především věží) v kontextu jejího krajinného rámce. Tradiční a ustálený obraz celoměstských vedut je založen především na dialogu utváření obou břehů Vltavy. Levého, který je tvořen dramaticky utvářeným terénem a neméně dramatickou kompozicí stavebních dominant, a pravého, kde nespočet stavebních dominant vyrůstá nad souvislou zástavbou ubíhající východním směrem k široce otevřenému horizontu ukončenému na straně severní vrchem Vítkov a na straně jižní vyšehradskou skálou s její stavební dominantou. Tento historický obraz byl ve vzdálenějších horizontech později doplněn dlouhými liniemi komplexů panelových sídlišť. Podobně byly v posledních cca 25 letech dotvářeny i některé blízké pohledové horizonty. Jako protipól Hradčan byla obohacena pravá plochá část pražské kotliny relativně soustředěnou soustavou výškových objektů na Pankrácké pláni. Vznikl tak akcent, který vychýlil symetrii nejvýznamnějšího panoramatického pohledu z Pražského hradu jihovýchodním směrem.

Foto Pohled z Letné

Pohled je charakteristický historickými dominantami tyčícími se nad Starým Městem a zelenými svahy, které uzavírají pravobřežní členitý horizont. V pozadí jsou patrné také novodobé dominanty na pankrácké pláni.

Zdroj: URM, 2007

Mimo terénní útvary a stavební dominanty mají zásadní vliv na panorama města také plochy zástavby vytvářející podnož kompozici významných stavebních dominant. Charakter a forma zástavby může být různorodá. Pro vnímání panoramatu je však nejdůležitější poměr výškové hladiny zástavby a výšek dominant v území. Například na Malé Straně a Starém Městě je tento poměr velmi dramatický oproti vyrovnanější situaci na Novém Městě, kde jsou četné dominanty výškově skromnější a okolní zástavba o mnoho vyšší. Kromě vnímané výškové hladiny je důležitá také míra vyrovnanosti výšek zástavby. Pro některá území jsou charakteristické velké výškové rozdíly jednotlivých domů (např. Petrská čtvrť), pro jiná jejich sourodost (např. Josefov). Na vnější projev pak mají vliv také formy parcelace a s tím související způsob a míra zástavby pozemků či bloků.

Jednotlivá dílčí území s různými formami zástavby vytvářejí do určité míry autonomní strukturální, panoramatické celky, které je možné vzájemně odlišit. V panoramatu jednak podle výšky, ale také podle morfologie střech (různé typy a způsob orientace sedlových, šikmých či plochých střech) a podle použitých materiálů a barevnosti střešní krytiny. Praha má vlastní osobitou tzv. střešní krajinu.

Pro Prahu jsou významné také průhledy z jejího nitra až do okolní volné krajiny. Pro město této velikosti jde o jedinečný jev. Přestože některé průhledy jsou již minulostí (například zelený horizont severní terasy), některé dodnes zůstávají patrné (např. Dívčí hrady viditelné z některých míst uliční sítě a z údolního prostoru Vltavy).

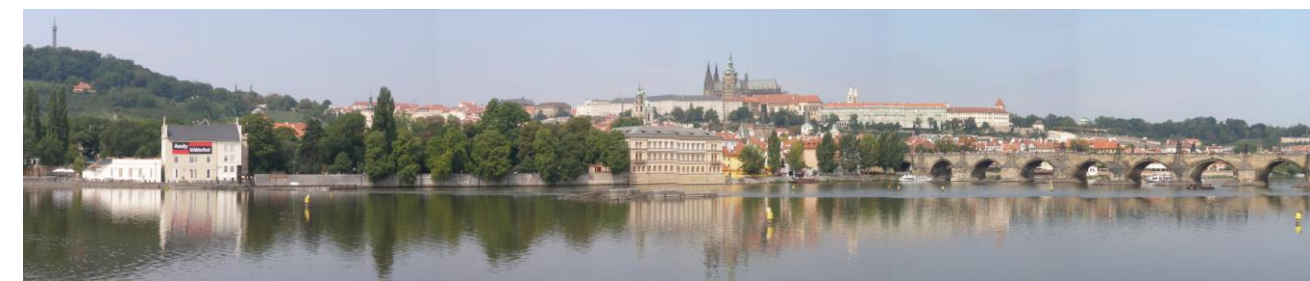
Foto Horizonty volné krajiny za městem patrné v průhledu vltavským údolím

Zdroj: URM, 2005

Působení nové zástavby na panoramatické hodnoty města závisí na mnoha faktorech, především však na vizuálním spolupůsobení objektů ve směru významných pohledových os, tedy na umístění nové zástavby v prostoru města, dále na jejich absolutních rozměrech i na proporci vůči místní zástavbě a místním dominantám a v neposlední řadě na jejich formách a měřítku jejího členění. Tyto komponenty jsou nejdůležitějšími kompozičními faktory majícími vliv na panorama města, a proto je nutné je posuzovat již v přípravné fázi dokumentace (i ve variantách) na 3D modelu a v zákresech do fotopanorammat.

Zásadním doporučením územně analytických podkladů je přijmout regulativy pro umístování výškových a objemných staveb, které mohou potenciálně ohrozit prostorovou scénu Prahy.

Další informace k tématu v kapitole 2.2.5 Vizuální podmínky území.

Foto Silueta Hradčan se stala ikonickým obrazem města.

Zdroj: URM, 2007

Urbanistická struktura

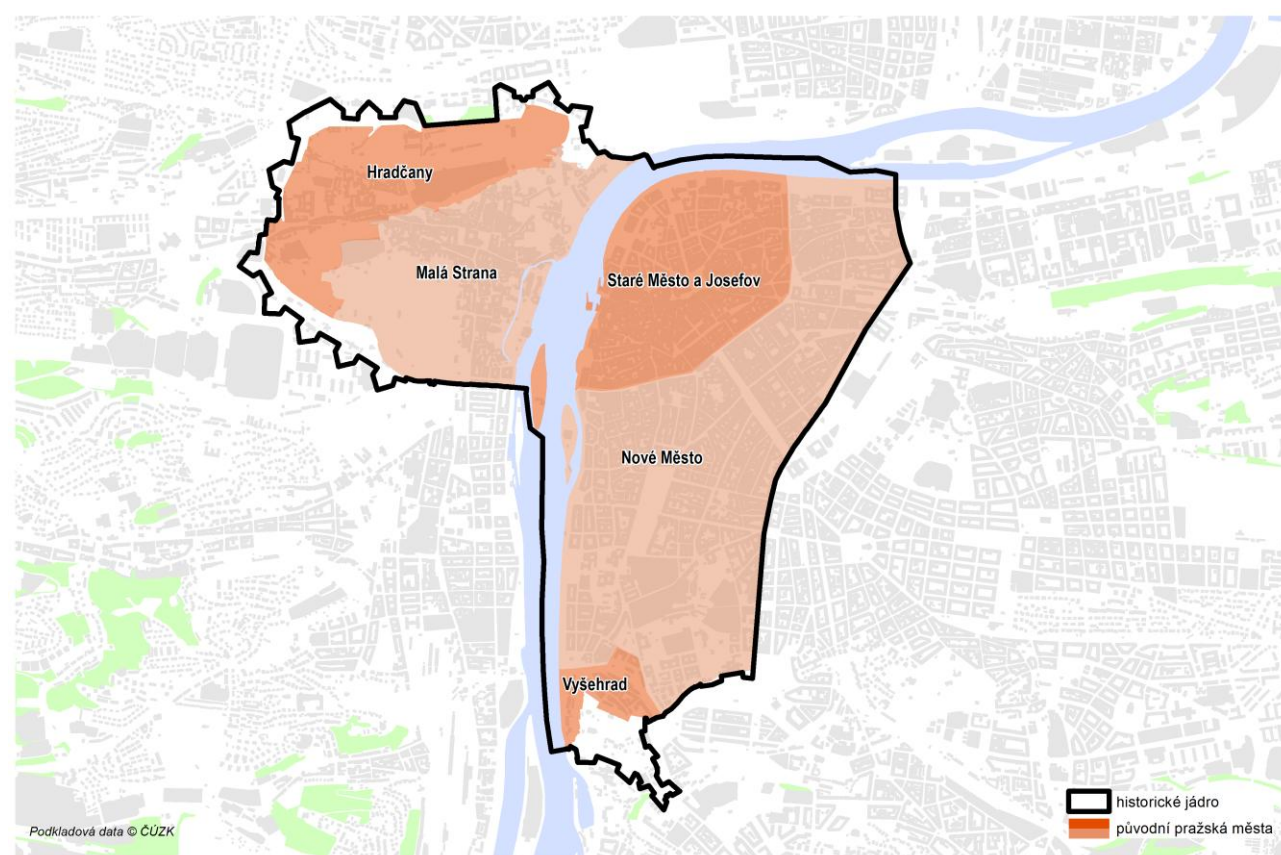
Praha je jedním z mála velkých měst v Evropě, kde se zachovala původní středověká urbanistická struktura v tak velkém a souvislém komplexu, jakým je historické jádro Prahy. Z hlediska urbanistického vývoje jde o velmi významnou kulturní hodnotu, součást světového dědictví UNESCO.

I navazující části města – čtvrti pocházející z 19. století, jsou po urbanistické stránce zachovalé a strukturou a kulturním přínosem velmi hodnotné. Velká území této zástavby se stala památkovými zónami. Rovněž vilové čtvrti počátku 20. století, jako jsou zahradní města i pozdější realizace např. osada Baba, jsou světově uznávanými urbanistickými počiny. Kromě toho jsou na území města Prahy také zachovalá historická jádra původních obcí, jejichž struktura je z urbanistického hlediska neopominutelnou kulturní hodnotou (i v případě, že není památkově chráněna) zejména tam, kde se dochovala v původní formě a celistvosti.

HISTORICKÉ JÁDRO PRAHY

Historickým jádrem Prahy rozumíme její nejstarší území od původních osad na levém i pravém břehu Vltavy až po Karlovo založení Nového Města, to vše na území ohraničeném novoměstskými hradbami včetně objektů jejich barokní přestavby.

Obr. Historické jádro Prahy



Zdroj: URM, 2012

Hradčany a Pražský hrad

Národní kulturní památka Pražský hrad se nachází ve čtvrti Hradčany. Je symbolem města i českého státu od 10. století. Území, na kterém se rozkládá, bylo osídleno již v pravěku. Postupným stavebním vývojem tu vznikl rozsáhlý komplex palácových, církevních, fortifikačních a obytných staveb, nádvoří a zahrad. Nejvýznamnější stavbou je katedrála sv. Víta, postavená na místě někdejší románské rotundy a posléze baziliky sv. Víta. Po roce 1918 se Pražský hrad stal sídlem českých prezidentů. Razantní úpravy Hradu, vyplývající z potřeby naplnit jeho novou funkci, provedl slovinský architekt Josip Plečnik ve 20. a 30. letech 20. století.

Většina objektů Pražského hradu jsou unikátní památky se staletou historií. K nejdůležitějším patří Starý královský palác, románská bazilika sv. Jiří, gotická a renesančně přestavěná kaple Věšch svatých, katedrála sv. Víta a Letohrádek královny Anny, výjimečný příklad italské renesanční architektury na sever od Alp.

Malá Strana

Zástavba tohoto území hraje dominantní roli v panoramaticky pojímaném obrazu města. Obklopená prakticky ze všech stran velkými plochami zeleně vytváří do značné míry vizuálně autonomní celek. Charakter zástavby podhradí tvořený měřítkově velmi kontrastními formami zástavby je silně ovlivněn terénní konfigurací. Historické měšťanské domy nepravidelných forem vytvářejí podnož pro četné sakrální a palácové stavby vysoké historické a architektonické hodnoty. Typologie zástavby jejich pozemků tvoří barvitý, velmi individuálně se projevující vnitřní polosoukromý svět dvorů. Jeho komplementem jsou četné zahrady související především s paláci. Uliční síť je formována terénem. V dolní, ploché části je pro ni typické silné zastoupení menších náměstí a plácků spojených kratšími uličními úseky.

Staré Město a Josefov

Současná podoba zástavby je nejednotná. Území rozprostírající se podél Královské cesty má dodnes, přes četné přestavby jednotlivých domů z různých období, charakteristickou středověkou podobu. Typologie domů založených nejčastěji na gotických parcelách nebo na sloučených pozemcích vytváří vlastní, od okolí oddělné dvory, mnohde propojené do rozsáhlé soustavy domovních průchodů. Charakteristická nepravidelnost zástavby vytváří velmi barvitě prostředí. V oblasti kolem Betlémského a Haštalského náměstí došlo k výraznějším přestavbám především na konci 19. století. Nový model činžovních čtyř až pětipatrových domů, vytvářejících domovní bloky se společným vnitroblokovým prostorem, se v asanačních spárách setkává se starší zástavbou a tvoří prostorově i architektonicky zajímavé, mnohde až bizarní situace. Místa jsou v zástavbě patrné i odlišné nivelety terénu, který byl postupně navyšován (např. okolí kostela sv. Haštala).

V okolí bývalého hradebního pásu, dnes staroměstského okruhu, došlo na přelomu 19. a 20. století k výrazným přestavbám. Vznikla zde moderní zástavba velkoměstského typu, která dodnes výrazně převyšuje zástavbu staroměstskou.

Svébytnou částí je Josefov, kde byla po asanaci původní zástavby výrazně pozměněna uliční síť a odstraněná zástavba nahrazena architektonicky, typologicky i volumetricky jednotnou eklektickou zástavbou domovních bloků.

Z hlediska výškové charakteristiky zástavby zde existuje, podobně jako na Malé Straně, výrazně dynamický poměr mezi plošnou zástavbou a jejími především sakrálními dominantami. Blokovaná zástavba stejně jako její sřešní rovina jsou výškově nevyrovnané a tvarově velmi pestré.

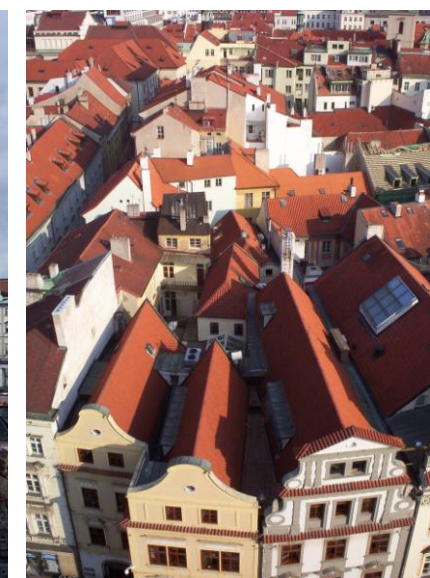
Uliční síť a její podoby jsou neméně pestré než okolní zástavba, vyvolávají nevšední prostorové zážitky. Organicky se vinoucí trasy ulic jsou svědectvím nejstarších etap vývoje města a nesou v sobě dynamické tvary zaniklých cest. Mnohde byly uliční prostory v průběhu 19. a počátku 20. století rektifikovány a rozšiřovány.

Foto Malá Strana v podhradí Pražského hradu



Zdroj: URM, 2008

Foto Rostlá struktura Starého Města



Zdroj: URM, 2007

Nové Město

Zástavba Nového Města je heterogenní. Odpovídá jeho modernějšímu založení vytvářejícímu již pravidelné, rozsáhlé domovní bloky s prostornými dvory.

Pro zástavbu je charakteristické mísení staveb odlišných období a stylů. Zvláště v severovýchodní části, v tzv. Petřské čtvrti a částečně i čtvrti Vojtěšské a Na Zderaze, se dochovala měřítkově velmi barvitá zástavba. Naopak pravidelnější formy existují v Jindřišské a Štěpánské části. Specifická je oblast okolí Václavského náměstí, kde se na přelomu 19. a 20. století výrazně proměnilo měřítko i charakter zástavby v souvislosti s „metropolizací“ centra Prahy.

V 19. století zde vyrostly i velmi významné veřejné stavby, které doplnily soustavu dominant této části města. Pro vztah dominant k okolní zástavbě platí, že jejich výšky nejsou k okolní zástavbě tak kontrastní, jako je tomu např. na Starém Městě. Některé se dokonce téměř ztrácejí v navýšené nové činžovní zástavbě (kostel sv. Vojtěcha, sv. Michala, sv. Klimenta a další).

Hladina zástavby je místy vyrovnaná, častěji však nesourodá. Střešní krajina je v mnoha případech obohacena architektonickými prvky, ale také problematicky poznamenána spontánními nástavbami či účelovými technickými zařízeními. Především v oblasti Václavského náměstí již převažují novodobé ploché střechy.

Vyšehrad a jeho podhradí

Vlastní citadela je vymezena mohutným hradebním systémem, který území od města v podstatě odděluje. Jeho rozvolněná a různorodá zástavba není městskou strukturou tradičního typu. Jde o území prakticky neobydlené s velkým podílem vzrostlé zeleně.

Území podhradí nemá rozsáhlejší pravidelnou zástavbu, jde o lokálně oddělené menší útvary obklopující vyšehradskou citadelu. Tato stavební jádra, tvořená převážně činžovními objekty konce 19. století, sledují částečně historickou uliční síť a vytvářejí neúplné formy blokové zástavby. Jejich výška poněkud oslabuje působení vlastního vyšehradského návrší, i když jde o standardní výstavbu tohoto období. Specifickým rysem zástavby jsou vilové a činžovní domy tzv. kubistického období české architektury.

HISTORICKÁ JÁDRA OBCÍ NA ÚZEMÍ MĚSTA PRAHY

Na celém území hlavního města Prahy je popsáno celkem 92 území historických jader původních obcí, které mají specifický význam pro další rozvoj města Prahy jak z kulturního, tak i památkového nebo urbanistického hlediska. Zachování historického charakteru zástavby těchto lokalit je důležité pro udržitelný rozvoj města, jeho kontinuitu a možnost identifikace nově vznikající zástavby s jeho kulturním prostředím. Dvě z těchto lokalit – Ruzyně a Stodůlky – jsou vyhlášenými vesnickými památkovými rezervacemi a platí pro ně regulace a podmínky dané zákonem o státní památkové péči. Charakter těchto historických jader je dán dispozičně-urbanistickým utvářením původní obce, typem zástavby, nejvýznamnějšími objekty, stářím zástavby a v neposlední řadě dochovaným stavem.

V současné době probíhá bližší urbanistický průzkum, zhodnocení a upřesnění hranic dosud uchovaných historických jader. Vymezení se stanoví dle reálně dochovaného stavu v území, přičemž rozhodující je hledisko urbanistické, nikoli památkové. Sleduje se dochování původní struktury a charakteru zástavby. Dochování samotných původních objektů není určující. V případech, kdy novodobá zástavba zásadně promění původní charakter místa, je identifikace jádra výrazně potlačena, nebo je jádro považováno z urbanistického pohledu již za zaniklé. I přesto většinou bývá patrný otisk původního založení v uliční síti a dalších veřejných prostranstvích.

Vzhledem k dobře zmapovanému vývoji městské struktury bude možné identifikovat i vývoj historických jader a jejich proměny na základě práce „Vývoj městské struktury“, viz kapitola 2.2 Sídelní struktura.

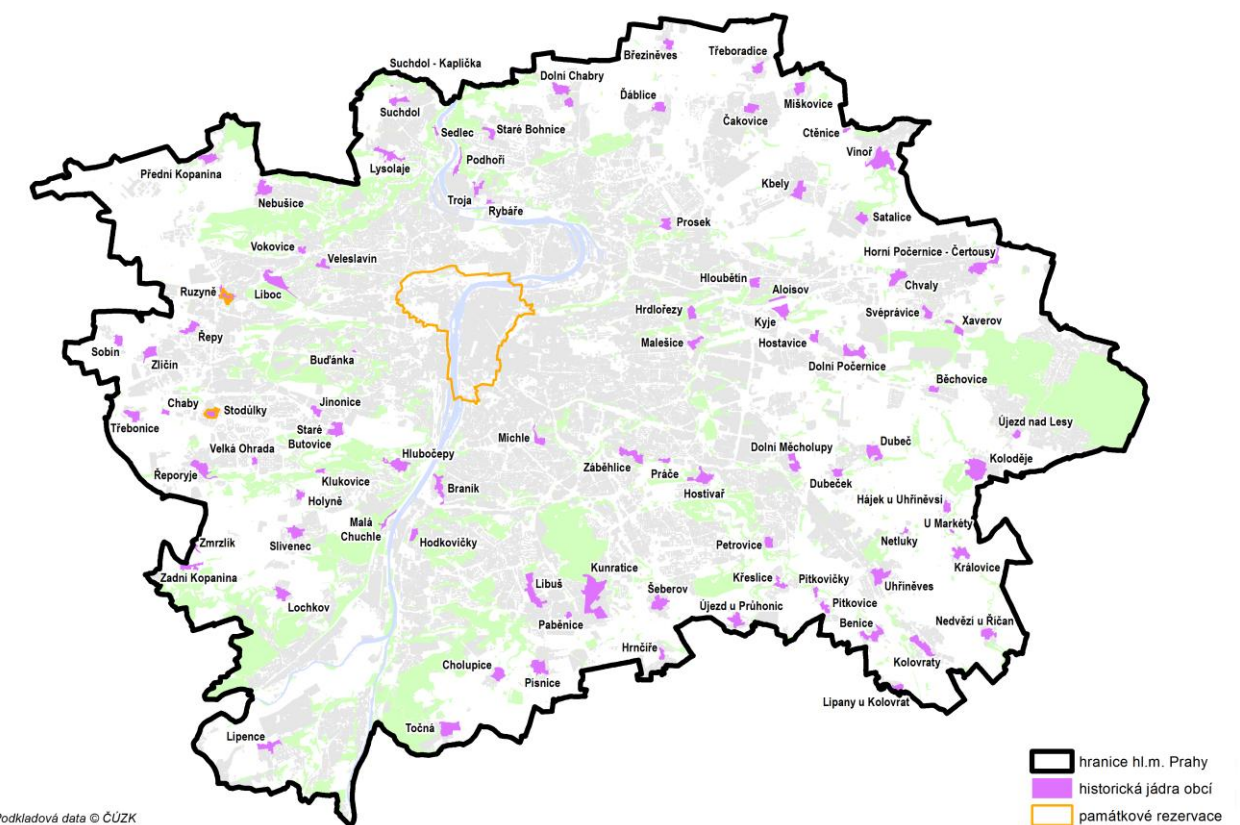
Obr. Jádru Stodůlek - foto (2011), ortofoto (2011), císařský katastr (pol. 19. stol)



Podobně jako jiné historické obce si jádro Stodůlek uchovalo svůj malebný vesnický charakter i po té, co jej obklopila novodobá zástavba.

Zdroj: URM, 2011

Obr. Historická jádra obcí na území města Prahy



Podkladová data © ČÚZK
Zdroj: URM, 2012

90,5 m. Také výšky dalších významných historických dominant tyto proporční vztahy odrážejí. Dominanty vážíci se pohledově k řece dosahují výšek kolem 50 m (sv. František 43 m stejně jako věž Karlova mostu, ale také staré vodárenské věže), většina staroměstských kostelů dosahuje výšek kolem 45 m, v případě Starého Města označuje jeho prostorový střed Týnský chrám s výškou věží 78 m a věž Staroměstské radnice s výškou 60 m. Hodnota kompozice dominant historického města je však nejen odrazem proporčních vztahů s terénním reliéfem, ale také vědomé hierarchizace výšek odpovídající nejen významu staveb, ale i konkrétních míst urbánní struktury.

- **Ostatní historické dominanty mimo jádro:** Za hranicemi vlastního historického jádra je měřítko rovněž přiměřeně uzpůsobeno povaze a rozsahu zástavby, pozorovací distancí a charakteru daného místa. Dominanty Karlína, Vinohrad, Smíchova nebo Žižkova tak dosahují 60–70 m výšky.
- **Novodobé stavební dominanty mimo jádro:** Ve třetím vizuálním plánu, kde již nejde o dominanty sakrální, ale často spíše o stavby technického určení, již výška stoupá na 80–100 m (věž provozovatele O2, stavby na pankrácké pláni). V obou případech je víceméně respektována referenční výška definovaná terénní konfigurací v centrálním základním prostoru města (viz výše). Vzdálenost těchto dominant od Hradčan činí cca 5 km.

Při navrhování nových staveb je nutné respektovat historické dominanty a nepotlačit jejich působení jak ze vzdálených pohledů v hlavních pohledových osách, tak v rámci průhledů a místního prostorového účinku z vnitřních perspektiv městských prostorů. Novodobé dominanty je možné zakládat, avšak musí být důvodné, promyšleně komponované a jejich umístění, výška, proporce a tvar musí být důkladně zváženy a posouzeny v souvislostech celé prostorové scény. V posledním období vznikají záměry a někdy bohužel i realizace výškových staveb, u kterých tyto zásady nejsou uplatněny. V horším případě jde o prostý ekonomický zájem s cílem maximálního využití pozemku bez vážnější urbanistické ideje. V jiných případech pak třeba záměr bývá podložen lokální prostorovou koncepcí, ve které se jeví jako opodstatněný, avšak z hlediska dopadu na celkové panorama města dostatečně uvážený není a panoramatu pak může uškodit (jako příklad může sloužit nedávno dokončený objekt Filadelfie v lokalitě BB centra na Pankráci, nebo objekt Rezidence Kavčí hory).

Další informace k tématu: kapitola 2.2.4 Struktura zástavby a krajiny

Foto Kostel sv. Ludmily - dominanta Vinohrad



Zdroj: URM, 2005

Foto Staroměstská radnice, Týnský chrám



Zdroj: URM, 2012

Veřejný prostor

Veřejné plochy či veřejný prostor jsou místem, kde se lidé pohybují a setkávají, kde se odehrává sociální život města. Kompozice veřejného prostoru, jeho struktury, určuje charakter města, případně městské čtvrti. Založením veřejného prostoru vzniká koncepce sídla.

STRUKTURA VEŘEJNÉHO PROSTORU

Strukturu sídla je možné vyjádřit rozhraním zastavěného a nezastavěného území nebo rozhraním veřejného a neveřejného prostoru. První jmenované vyjádření struktury popisuje hmotovou substanci města, jeho fyzický stav. Druhé vyjádření postihuje více dynamické jevy ve městě, souvisí totiž především s ději odehrávajícími se na pozadí fyzického prostoru a hmot. Z hlediska fungování městského organismu, z hlediska života ve městě je toto vyjádření výstižnější.

Veřejný prostor je možné charakterizovat jako lineární (typicky ulice) či plošný (náměstí, parky). Z hlediska své struktury veřejný prostor vytváří ohniska (náměstí, důležité křižovatky), spojnice (ulice, nábreží) a plochy (parky, louky, vodní plochy).

- Pro **spojnice** je typická dopravní funkce (pohyb lidí a zboží). Zároveň na tento typ veřejného prostoru připadá ve městě největší část rozhraní mezi veřejným a neveřejným. Na tomto rozhraní se odehrává mnoho důležitých interakcí nezbytných pro fungování města. Neméně důležité funkce spojnic jsou tedy funkce sociální (setkávání lidí, komunikace) a funkce ekonomická (obchod – tj. typicky komerce v parteru budov). V některých případech, jako jsou nábreží či aleje, může plnit spojnice také funkci rekreační.
- Pro **ohniska** je také typická dopravní funkce (dopravní proudy se zde křižují). Obvykle však dominují právě funkce sociální a ekonomická, které jsou v ohniscích nejintenzivnější (zvýšené jsou ještě na spojnicích vycházejících z ohniska a s rostoucí vzdáleností od ohniska slábnou). Typické je tedy koncentrované setkávání lidí a interakce mezi nimi, což se dále intenzifikuje při konání mimořádných událostí. Obchod zde často expanduje z parteru budov do samotného prostoru formou jednotlivých stánků či dokonce trhů. Do ohnisek se pak ještě soustřeďují funkce reprezentační (monumenty, případně fasády budov významných institucí), kulturní (venkovní představení či expozice), kulturně-historické (pomníky), či občanské (demonstrace).
- Pro **plochy** je typická funkce rekreační. V rámci ploch mohou být vedeny také spojnice (cesta přes park) nebo v případě řeky může jít o plochu, která je celá zároveň spojnici (pro lodní dopravu).

Pro strukturu města je důležitá hierarchie veřejného prostoru. Celoměstsky významné spojnice a ohniska definují jakousi superstrukturu, v jejímž rámci se odehrávají uvedené děje v největší intenzitě a na nejvyšším stupni významu. Superstruktura veřejných prostorů v zásadě určuje půdorysný obraz města. Tato základní kostra je pak dále zahuštěna spojnici a ohnisky lokálního významu. Lokální struktury se od sebe často liší, což přispívá k rozdílnosti charakterů jednotlivých městských čtvrtí.

Struktura veřejného prostoru je nejhustší v jádrovém území (jádro města, případně jádra městských čtvrtí, které byly původně samostatnými obcemi) a k okrajům sídla řidne. Tento jev souvisí s klesající různorodostí a intenzitou aktivit od centra k okrajům, s historickou proměnou typologie budov a souborů budov (rozšiřování města adicí nových souborů většího měřítka a menší hustoty) a v případě soustředně se rozvíjejícího města také s přirozenou geometrií superstruktury (analogie pavučiny).

Praha se vyznačuje typickou radiální superstrukturou. Tento fakt je dán historickým uspořádáním území ještě před založením města, kdy řada obchodních stezek směřovala ke společnému brodu přes Vltavu (v místě dnešního Mánesova mostu), a složitou morfologií terénu, která znemožňovala pozdější rozvinutí tangenciálních spojnic.

Obr. Struktura veřejného prostoru Prahy



Zdroj: Veřejná prostranství hlavního města Prahy, Roman Koucký architektonická kancelář, s. r. o., červen 2010

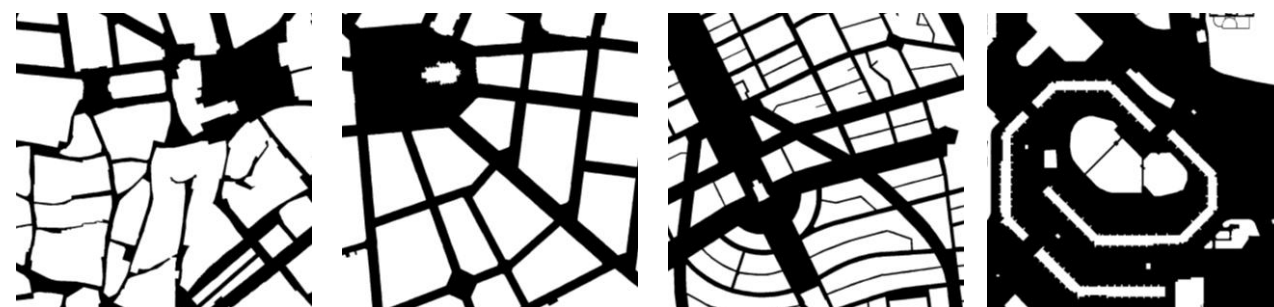
První veřejné prostory vznikaly obestavováním existujících cest, což položilo základ uliční sítě Starého Města a Malé Strany. Hlavní náměstí na pravém břehu, Staroměstské, vzniklo z potřeby větší plochy pro trhy na dosud nezastavěném území v těsném sousedství existujícího osídlení. Půdorys náměstí je víceméně rostlého charakteru. Naopak obdélné náměstí Malostranské bylo vyměřeno v místě pravděpodobně staršího tržiště na křižovatce cest směřujících ke kamennému mostu. Na Staré Město navazuje neobyčejně promyšlená struktura Nového Města založeného Kalem IV., která ctí původní radiály a území obohacuje o nové tangenciální vztahy a především o tři velká náměstí – Karlovo, Václavské a Senovážné. Tím byl položen základ struktury části Prahy, o které dnes hovoříme jako o historickém jádru. Tato struktura veřejných prostorů, dnes již staletými prověřená, dosahuje mimořádných kvalit pro svou logickou provázanost, členitost a různorodost, obyvatelnost i schopnost překvapit.

Od 19. století se Praha rozrůstala o svá první předměstí. Ta opět ctily historické radiály, které byly zakomponovány do blokové struktury. Tato povětšinou nebyla nikterak rigidní, ale přizpůsobovala se místní terénní situaci a též existujícím lokálním cestám. Jednotlivé čtvrtě vznikaly v odlišných podmínkách a byly většinou odděleny terénní bariérou, případně železnicí. Struktura veřejných prostorů tedy obvykle dobře navazuje na historické jádro, ale předměstí mezi sebou již tolik provázaná nejsou. To je jedna z hlavních příčin specifického charakteru a zřetelné svébytnosti každého předměstí a také silně vnímané příslušnosti místních obyvatel k vlastní čtvrti.

K tomuto kompaktnímu městu od první poloviny 20. století přirůstaly další celky většinou volně, ať už šlo o zahradní města nebo panelová sídliště. Struktury veřejného prostoru těchto celků navazují na kompaktní město jen málo nebo vůbec a vytvářejí vlastní sítě rozdílných charakterů i kvalit.

V současnosti vznikající obytné soubory také jen málo navazují na stávající struktury. Avšak díky relativně malé velikosti těchto souborů oproti dříve zakládaným není možné hovořit o vzniku vlastních sítí. Veřejný prostor zde bývá obvykle na velmi nízké kvalitativní úrovni.

Obr. Příklady struktury veřejného prostoru



Staré Město

Vinohrady

Spořilov

Jihozápadní Město

Zdroj: URM, 2012

Při zakládání nové zástavby je proto nutné věnovat vysokou pozornost návrhu právě veřejného prostoru. Ten musí být založen jako promyšlená soustava s dobře volenou vnitřní kompozicí a hierarchií a s vhodnou, obvykle intenzivní, vazbou na okolní strukturu.

V rámci rozvíjení stávajícího veřejného prostoru je potřeba vhodně spojovat jednotlivé části do logického systému a ctít existující hodnotné principy stávající sítě. V metafoře lze říci, že obecně by mělo být snahou tvořit strukturu, která umožní dobré prokrvení městského organismu, jež je nezbytné pro klíčové životní funkce města.

Kompozice a hierarchie veřejného prostoru Prahy je zhodnocena v příloze UAP 2010 „Významná veřejná prostranství“, Roman Koucký architektonická kancelář, s. r. o., 2009.

INTERIÉR VEŘEJNÉHO PROSTORU

Kromě struktury veřejného prostoru, která souvisí s fungováním jednotlivých částí ve vztahu k celkové síti, je důležitý také vlastní interiér veřejného prostoru. Jeho charakter a atmosféra jsou dány prostorovým vymezením, uspořádáním parteru, výtvarným řešením a údržbou a pak také ději, které se na pozadí takto fyzicky definovaného jeviště odehrávají. Spektrum dějů sahá od automobilové přepravy přes demonstrace po setkávání přátel na zahrádkách kaváren.

- V rámci **prostorového vymezení** hrají roli kompoziční principy jako uzavřenost a otevřenost, rozloha a případně délka a šířka, členitost, kontinuita, čitelnost, průhledy. Prostorové vymezení

poskytuje základní rámec vizuálního vnímání daného prostoru a určuje možnosti dějů, které se zde mohou uskutečňovat.

- **Uspořádáním parteru** se rozumí vymezení zpevněných a nezpevněných ploch, řešení výškových úrovní, či vymezení zón pro předem definované děje. V zásadě jde o především půdorysnou kompozici plochy veřejného prostoru. Řešení vzrostlé zeleně stojí na pomezí uspořádání parteru a prostorového vymezení. Uspořádání parteru do značné míry definuje a usměrňuje děje ve veřejném prostoru, které může rozvíjet nebo naopak potlačovat, případně jeden děj preferovat před jiným.
- **Výtvarným řešením** se rozumí materiálové řešení, design užitého mobiliáře a dále nejrůznější dílčí detaily. Vhodným řešením může být posílen celkový zážitek z daného veřejného prostoru. Podobný význam má také údržba veřejných prostor.

Děje, které se ve veřejném prostoru odehrávají, vycházejí tedy ze základních propozic, které jsou konkrétnímu místu dány polohou v celkové struktuře města a jeho prostorovým vymezením. Tyto propozice jsou dále významně ovlivněny využitím prostorů za rozhraním vymežujícím veřejný prostor od neveřejného prostoru a intenzitou interakcí na tomto rozhraní. A konečně tyto propozice jsou dále rozvíjeny či potlačovány uspořádáním parteru, výtvarným řešením a údržbou veřejného prostoru.

Foto Příklady dějů ve veřejném prostoru



Zdroj: URM, 2012

Z hlediska charakteru pražských veřejných prostorů a dějů v nich se odehrávajících jsou na poměrně vysoké kvalitativní úrovni většina prostorů v historickém jádru i v později zakládaných čtvrtích s blokovou strukturou i v zahradních městech z první poloviny 20. století. O tyto prostory je třeba dobře pečovat, podporovat zde sociální aktivity, věnovat dostatečnou pozornost údržbě a při stavebních rekonstrukcích posilovat stávající kvality a eliminovat slabá místa uváženě voleným uspořádáním parteru a výtvarným řešením.

Obecně problematické pražské veřejné prostory jsou velká prostranství na panelových sídlištích, uliční sítě v nových koloniích rodinných domů a uliční prostory, kterými je vedena intenzivnější automobilová doprava.

Foto Jižní Město



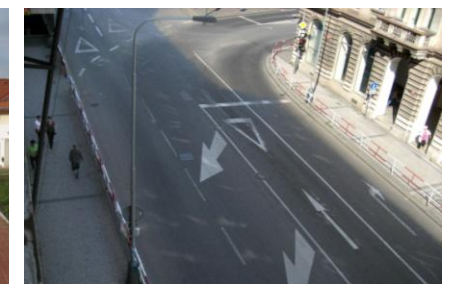
Zdroj: URM, 2007

Foto Benice



Zdroj: URM, 2008

Foto Křížkova ulice na Florenci



Zdroj: URM, 2012

- Rozlehlým prostranstvím panelových sídlišť chybí klasické prostorové vymezení, z hlediska struktury jde tedy spíše o plochy. Tyto plochy mnohdy nejeví známky hierarchie, jednotlivé prostory často trpí nedostatkem identity, slabou orientací a navíc tato území bývají zanedbaná ve smyslu údržby. Tento specifický typ veřejného prostoru v sobě však nese zároveň i mnohá pozitiva, je-li o něj dobře pečováno. V nadsázce jde o park s volně rozmístěnými domy se všemi výhodami, které park nabízí. Tyto prostory by tedy měly být rozvíjeny s ohledem na tuto specifickou (v podstatě krajinářským způsobem), je třeba posilovat jejich silné stránky, snažit se omezit jmenované nedostatky a dbát na dostatečnou údržbu.
- Hlavní problém veřejného prostoru novodobých zahradních měst je více strukturálního rázu než problém interiéru prostoru. V jejich struktuře obvykle není žádné ohnisko, s čímž pak souvisí

i chybějící hierarchie ulic (spojnic). Důsledkem je absence identity jednotlivých prostorů a ztráta orientace. Často neutěšený vizuální stav veřejného prostoru (ve srovnání se staršími zahradními městy) souvisí do značné míry s prozatím chybějící vzrostlou zelení, což se však časem přirozeně zlepší. Při zakládání nových celků je tedy nejdůležitější věnovat pozornost struktuře veřejného prostoru a neomezit návrh na pouhé rozparcelování území a zajištění infrastruktury pro dopravní obslužnost.

- Intenzivní automobilová doprava sama o sobě není příčinou úpadku uličního prostoru. Příklady jako Vinohradská třída ukazují možnou koexistenci dopravy s ostatními ději v ulici. Problém však nastává v okamžiku přílišného upřednostnění dopravní funkce. To se projevuje zejména nevhodným zúžením chodníků ve prospěch vozovky a kladením bariér příčnému pohybu (chybějící přechody, umístění zábradlí). Indikátorem dobře fungujícího uličního prostoru v případě městských tříd je rozvinutý komerční parter budov. Důležitými předpoklady jsou již zmíněná dostatečná šíře chodníků (jak absolutně, tak poměrově k šířce vozovky) a možnost příčného překonání vozovky, dále je také vhodné uplatnění vzrostlé zeleně. Sociální a ekonomický potenciál ulice výrazně zvyšuje přítomnost veřejné dopravy.
- Posouzením vlivu jednotlivých jevů na fungování ulice se zabývá analýza v současnosti zpracovávaná v Útvaru rozvoje hl. m. Prahy, jejíž výsledky jsou primárně určeny pro stanovení požadavků na úpravu severojižní magistrály. Na pilotním vzorku města mezi Václavským náměstím, Karlovým náměstím, náměstím Míru a nuselským údolím se sledují jevy jako výskyt komerce v parteru budov (v různých kategoriích), funkční náplň budov, hustota zalidnění, kriminalita, šifkové uspořádání uličního profilu, přítomnost stromořadí, přítomnost veřejné dopravy, intenzita automobilové dopravy apod.

Obr. Příklady grafických výstupů analýzy uličního prostoru zpracovávané na URM



Rozmístění a kvalita komerce v parteru

Výskyt komerce ve vztahu k dostupnosti MHD

Absence přechodů pro chodce

Zdroj: URM, 2012

VÝZNAMNÉ ULICE A TRASY (SPOJNICE)

Historické radiály

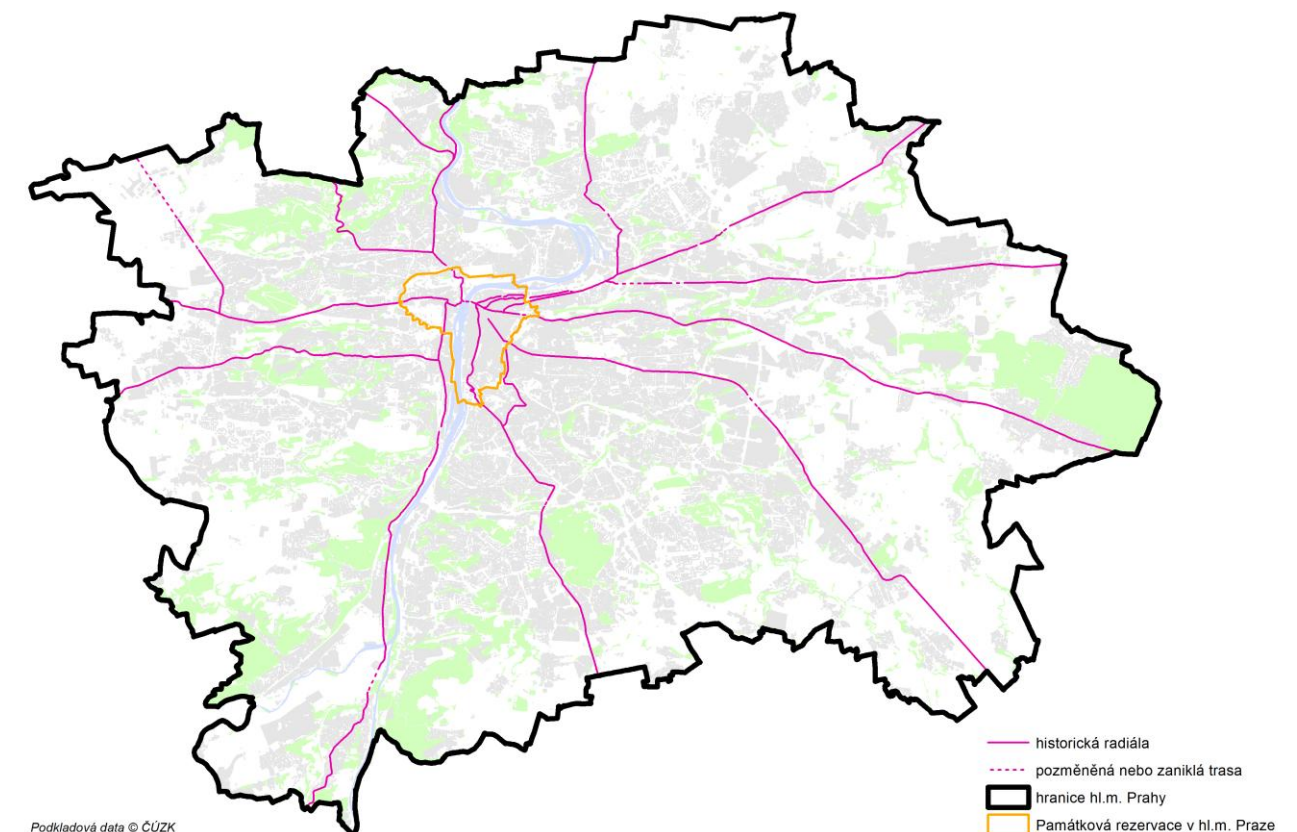
Díky vývojově dané silně radiální pražské struktuře lze historické radiály řadit mezi nejvýznamnější pražské ulice či trasy, jednak z důvodu jejich historického otisku do dnešní struktury a jednak pro jejich přirozeně setrvávající dopravní význam spočívající v propojení významných ohnisek. Tyto radiály fungují jako významné pěší trasy, bývá jimi vedena tramvajová trať a obvykle mimo jádrovou část města i nadmístní automobilová doprava. Zároveň díky intenzitě využívání a vazbě na důležitá ohniska bývají tyto radiály bohaté na společenské a ekonomické aktivity.

Z hlediska kulturních hodnot je důležité zachovat spojitost těchto radiál. Dále je vhodné zdůrazňovat návaznost jednotlivých úseků v rámci jedné trasy a podporovat pestrost dějů odehrávajících se v prostoru ulice. Nejvýznamnější historické radiály:

- Na pravém břehu je významný charakteristický trojzubec cest rozbíhající se od původního brodu u dnešního Palachova náměstí. Cesta na jih vede po trase brod – Valentínská – Husova – Na Perštýně – Spálená – Karlovo náměstí – Vyšehradská – Vratislavova – V pevnosti – Na Pankráci – Budějovická – Thomayerova – Vídeňská a dále jako silnice č. 603.

- Cesta od brodu na jihovýchod vede po trase brod – Kaprova – Staroměstské náměstí – Celetná – Hyberská – Husitská – Koněvova – Českobrodská – Starokolínská a dále jako silnice č. 12.
- Cesta od brodu na východ, na severovýchod a na sever nejprve vedla v trase brod – Široká – Věžeňská – Haštalská – Klimentská – Pobřežní, později byl tento úsek převeden přes Staroměstské náměstí v trase brod – Kaprova – Staroměstské nám. – Dlouhá – Soukenická – Petřská – Pobřežní (resp. Karlův most – Karlova – Staroměstské nám. – Celetná – Královská – Truhlářská – Petřská). Od období baroka je cesta převedena do trasy Celetná – Na Poříčí – Sokolovská. Za vltavským meandrem se pak trasa rozděluje na sever ulicemi Zenklova – Primátorská – Zenklova – Klapkova – Ústecká a dále jako silnice č. 608, na severovýchod ulicemi Sokolovská – Pod Pekárnami – Nad Klíčovem – Mladoboleslavská a dále jako silnice č. 610 a na východ původně ulicemi Pod Plynojemem – Novovysočanská – Poděbradská, po stavbě železnice nově ulicemi Sokolovská – Českomoravská – Poděbradská s pokračováním ulicí Chlumeckou a dále jako silnice č. 611.
- Tento trojzubec je dále doplněn trasou Havelské Město – Na Můstku – Václavské náměstí – Vinohradská – Černokostecká – Kutnohorská – Přátelství a dále jako silnice č. 2.
- Alternativní trasa na jih vyhýbající se Vyšehradu přes Václavské náměstí vede ulicemi Škrétova – Bělehradská – Nuselská – Tábořská s napojením na ulici Na Pankráci.
- Na levém břehu je historicky nejvýznamnější tzv. Via Magna vedoucí na západ po trase brod – U Lužického semináře – Mostecká (později Karlův most – Mostecká) – Malostranské náměstí – Nerudova – Úvoz – Pohořelec – Dlabačov – Bělohorská – Karlovarská a dále jako silnice č. 606.
- Levobřežní cesta od brodu na sever, původně do Levého Hradce, je vedena v trase brod – U Lužického semináře – Klárov – Pod Brusku – Chotkova – K Brusce – Dejvická s následným rozdělením na západ trasou Evropská – Horoměřická a dále jako silnice č. 240 a na sever trasou Jugoslávských partyzánů – Podbabská – Roztocká a dále jako silnice č. 241 a 242.
- Cesta na jih vede v trase Malostranské náměstí – Karmelitská – Újezd – Štefánikova – Nádražní – Ke Sklárně – Na Zlíchově – Zbraslavská – Strakonická – Spodní – Elišky Přemyslovny – Na Baních a dále jako silnice R4, přičemž od této cesty se odděluje další trasa směrem na jihozápad Plzeňská – Ke Kotlečce – Zahradníčkova – Za Opravnou – Plzeňská – Na Radosti a dále jako silnice č. 605.

Obr. Historické radiály na území města Prahy



Podkladová data © ČÚZK

Zdroj: URM, 2012

Okružní či tangenciální trasy

Vedle radiál jsou další významnou avšak nepříliš zastoupenou skupinou tras.

- **Staroměstský okruh**, tedy ulice Národní, 28. října, Na Příkopě a Revoluční, je odkaz staroměstského opevnění. K zasypání hradebního příkopu a založení nové široké ulice docházelo po úsecích v 2. polovině 18. století. Vzhledem k tomu, že hradby zaujímaly poměrně široký pás území, vznikl zde v porovnání s ostatními pražskými ulicemi neobyčejně široký bulvár. Ten tak tvoří dobře čitelný předěl mezi odlišnými strukturami Starého a Nového Města. Místo se stalo oblíbeným korzem Pražanů. Kromě těchto společenských aktivit byla ulice zároveň díky své kontinuitě a šířce velmi vytížená dopravně. Od konce 19. století tudy vedla tramvaj. V 60. letech se ulice stala symbolem neutěšené dopravní situace ve městě. Od roku 1984 je v části ulice Na Příkopě a v ulici 28. října zřízena pěší zóna. Ulice Na Příkopě je dnes z hlediska výše nájmu obchodních jednotek nejdražší ulicí v Praze.

Staroměstský okruh je jedním z nejvýznamnějších veřejných prostorů a s tímto vědomím je třeba o něj pečovat. Důležitý je rozvoj sociálních a ekonomických aktivit v ulici. Úroveň zpracování parteru by měla být na nejvyšší kvalitativní úrovni, což dnes neplatí zejména na Národní třídě a v Revoluční ulici. Jako významná potřeba se jeví zdůraznit identitu staroměstského okruhu jako celku, neboť v dnešní podobě je obtížně vnímatelná. Toto narušení jednotné identity je do značné míry dáno odlišným dopravním režimem jednotlivých úseků (zejména v otázce vedení tramvaje) a odlišným řešením parteru ulice (uspořádáním i výtvarným zpracováním).

Obr. Staroměstský okruh



Zdroj: URM, 2012

- **Osa Vodičkova – Jindřišská** vznikla jako součást ojedinělého urbanistického počínu, jenž představoval vrchol středověkého urbanismu, a sice založení Nového Města pražského roku 1348. Nové Město je komponováno ze tří sektorů, kde se v těžišti každého z nich nachází hlavní náměstí (Karlovo, Václavské, Senovážné). Osa Vodičkova – Jindřišská spojuje všechna tato náměstí a tím i jednotlivé sektory. Ze Senovážného náměstí ještě tato osa v zásadě pokračuje ulicemi Dlážděná – Havlíčkova – Zlatnická až k Petřskémú náměstí, které zde již v rámci rostlé struktury Petřské čtvrti existovalo před založením Nového Města.
- **Novoměstský hradební pás**, po kterém je dnes vedena severojižní magistrála, tedy ulice Sokolská, Legerova, Mezibranská a Wilsonova, je odkaz novoměstského opevnění nejprve gotického, později na stejném místě vybudovaného barokního. Jde tedy o analogii staroměstského okruhu. Stejně jako ten v 60. letech i magistrála se dnes potýká s problémy degradace prostoru vinou přílišné dominance automobilové dopravy. Avšak na rozdíl od staroměstského okruhu nebyl pás novoměstského opevnění v době své přestavby prostorově jednoznačně a celistvě vymezen. Při bourání hradeb po r. 1874 navzdory doporučením sledovat jednotné velkorysé řešení zvolila tehdejší politická reprezentace spekulativní rozparcelování celé části území jižně od Václavského náměstí, které je tak rozděleno na bloky obytných domů se dvěma průběžnými ulicemi standardní šířky (Sokolská a Legerova). V úseku od Václavského náměstí ke kolejišti Masarykova nádraží kolem tehdy budovaného Nádraží císaře Františka Josefa (hlavní nádraží) vznikl bulvár doplněný parkem před nádražní halou. Tento úsek byl doplněn dalšími důstojnými budovami Německým divadlem (Státní opera) a Národním muzeem. Úsek hradebního pásu severně od Masarykova nádraží byl z poloviny využit pro park s budovou městského muzea a v druhé části vzniklo železniční nádraží Těšnov, jehož zbouráním v 80. letech 20. stol. se vlastně obnovil volný prostor hradebního pásu a je zde dodnes dobře čitelný. Období po roce 1918 přineslo obnovení ideje velkého bulváru na hradebním pásu rozšířené o pokračování této nové velkolepé třídy na sever i na jih s napojením na původní historické radiály. Poprvé se tak uvažovala magistrála jako diagonální cesta celým městem. Bylo již uvažováno s Nuselským mostem i překrytím kolejiště Masarykova nádraží. Na Pankráci byl vytyčen 40 m široký bulvár (dnešní ul. 5. května) vedený paralelně s historickou trasou z Vyšehradu. V Holešovicích se objevovaly různé koncepty, k jejichž naplnění díky existenci Bubenského nádraží nedošlo. Druhá polovina 20. století přinesla nevídaný nárůst automobilové dopravy. Vznikla koncepce nadřazeného komunikačního skeletu, do kterého byla začleněna trasa hradebního pásu i bulvár na Pankráci. Byl vybudován Nuselský most i přemostění Masarykova nádraží, čímž teprve došlo k vytvoření kontinuální trasy po hradebních pozemcích i diagonální osy procházející celým městem. Dnes je na magistrálu soustředěna intenzivní automobilová doprava, která vytlačila z prostoru všechny ostatní děje a tím tento veřejný prostor významně degraduje. Zároveň působí jako silná bariéra v příčných směrech. Magistrála se tak stala velmi negativně vnímaným prostorem. Je však třeba mít na paměti její původ a pozici ve struktuře veřejného prostoru Prahy a z toho pramenící potenciál. Tak jako staroměstský okruh i magistrála je jedinečnou urbanistickou osou. Je to jediná kontinuální cesta (spojnice) procházející celým městem, což ji činí zcela výjimečnou. Tato pozice navíc vyplývá z vcelku přirozených vývojových a prostorových daností. Veřejný prostor magistrály je proto třeba pozvednout na nejvyšší úroveň. Do prostoru je nutné přivést další děje typické pro živé městské třídy. Dále je důležité budovat jednotnou identitu magistrály jako celku, aby byla zdůrazněna souvztažnost jednotlivých poměrně rozdílných úseků.

Foto Legerova ulice



Zdroj: URM, 2009

Foto Prostor hradebního pásu na Těšnově



Nábřeží

Nábřeží jsou novodobým urbanistickým fenoménem, který se v Praze objevuje od poloviny 19. století. První úsek byl realizován mezi dnešním mostem Legií a Křížovnickým náměstím v roce 1845. Vybudováním celého systému na sebe navazujících nábřeží vznikla zcela nová cesta (spojnice) napříč městem, která významně ovlivnila vztahy v rámci celé struktury. Samotný prostor nábřeží díky své otevřenosti, kontaktu s řekou a všudypřítomnými výhledy nabízí zcela specifický zážitek. Pro svou kontinuitu jsou však nábřeží silně zatížena automobilovou dopravou bránící masivnějšímu rozvoji rekreačních a sociálních aktivit, pro které tento prostor jinak nabízí ideální podmínky. Zároveň jsou v relativně úzkém dopravním koridoru omezovány další formy dopravy tramvajová a cyklistická, pro něž je tato spojnice přirozeně také velmi důležitá. Automobilovou dopravu by bylo vhodné omezit, zejména v úseku Smetanova nábřeží, kde vznikají jednak největší konflikty s ostatními druhy dopravy, ale především tato pasáž nabízí nejvyhledávanější pohled na panorama Hradčan.

S nábřežími souvisí také problematika tzv. podběží, resp. náplavek, které pro svůj těsný kontakt s vodou poskytují ještě intenzivnější rekreační potenciál. Náplavky však na rozdíl od nábřeží netvoří kontinuální celek, což jejich využitelnost do značné míry omezuje. Je velmi žádoucí propojování náplavek podporovat.

Průlomy

Ulice vytvořené průlomem původní zástavby nejsou v Praze příliš zastoupeny. Při asanaci Starého Města docházelo především k rozšiřování původních ulic, což výrazně neměnilo vztahy uvnitř struktury. Jediná ulice Pařížská, tehdy lidově nazývaná asanační, byla skutečným průlomem napříč strukturou v duchu pařížských bulvárů. Byla vytýčena ze Staroměstského náměstí k řece, kde na ni navazuje Čechův most, za kterým již však tato osa končí ve svahu Letenské pláně. Původně se plánovalo její propojení s Václavským náměstím dalším průlomem a především její pokračování na sever průkopem Letenského svahu, což bylo tématem několika vizionářských projektů. Žádná z těchto vizí nebyla realizována, načež se později od takového záměru zcela upustilo. Kompozičním zakončením Pařížské ulice byl v 50. letech nad monumentálním schodištěm pomník J. V. Stalina, na jehož místě dnes stojí od roku 1991 poměrně nevýrazný metronom. Radikální průraz Josefem je dodnes diskutabilním urbanistickým činem. Z hlediska interiéru této ulice jde o prostor kontrastující s okolními veřejnými prostory Starého Města svou dimenzí, přímostí a nepřehlédnutelně také uplatněním stromořadí, které se v jiných ulicích v okolí nevyskytuje. Ulice je dále charakteristická četnými luxusními obchody a prémiovými byty. Slabinou je relativně slabý sociální ruch, který by se v takovémto prostoru dal očekávat. Z prostorového hlediska je nevhodné uplatnění příčného parkování automobilů (po obou stranách ulice), které nepatřičně ukrajuje plochu tomuto unikátnímu veřejnému prostoru.

Z dalších prolomených ulic je možné zmínit ulici Resslovu, která propojila Ječnou ulici přes Karlovo náměstí k řece, kde na ni později navázal Jiráskův most. Zde však nešlo o typický průlom napříč původní strukturou. Zárodek ulice z Karlova náměstí existoval už dříve a k řece byl prodloužen v roce 1893 zbouráním Svatováclavské věznice.

Další průlomy byly na počátku 20. století uvažovány v souvislosti s hradebním okruhem. K jejich realizaci však nedošlo.

Obr. Původní rostlá a nově navržená bloková struktura na asanačním plánu Starého Města a Josefova



Zdroj: archiv NTM

VÝZNAMNÁ NÁMĚSTÍ

Mezi významnými pražskými náměstími se najdou taková, která v rámci struktury fungují jako ohniska (Staroměstské nám., Vítězné nám.), jako plochy (Karlínské nám.) nebo obojí (Karlovo nám.). Ve všech případech však náměstí vznikala na významných cestách, případně jejich křižovatkách.

Nejvýznamnější historická náměstí předkarlovske doby jsou Malostranské náměstí (založené na křižovatce cest od západu, od jihu a také od Hradu společně směřujících k mostu přes Vltavu) a především Staroměstské náměstí, které přirozeně vzniklo na cestě od původního vltavského brodu na západ země (Kaprova – Celetná) a později k sobě přitáhlo i cesty severovýchodní a severní (viz odstavec historické radiály). Staroměstské náměstí se s vývojem osídlení stalo těžištěm Starého Města a dodnes funguje jako středobod historické Prahy.

Při založení Nového Města Karlem IV byla založena tři hlavní náměstí v jednotlivých sektorech nově vymezeného území. Karlovo náměstí bylo vytýčeno mezi cestou směřující k Vyšehradu (Spálená – Vyšehradská) a osou propojující jednotlivé sektory Nového Města (Vodičkova – Jindřišská). Bylo to tehdy největší a nejdůležitější tržiště nazvané Forum Magnum a sloužilo jako dobytčí trh. Senovážné náměstí existovalo v nějaké podobě zřejmě už dříve v rámci starší zástavby a do struktury Nového Města bylo zakomponováno. Václavské náměstí, tehdejší koňský trh, se stalo osou prostředního sektoru Nového Města. Bylo založeno na existující cestě od Staroměstské brány na jihovýchod (dnešní Vinohradská), přičemž se rozprostíralo od staroměstské hradby až po opevnění Nového Města. V období první republiky získalo Václavské náměstí dominantní postavení jako nejvýznamnější veřejné prostranství a dodnes funguje jako střed moderní Prahy.

Foto Staroměstské náměstí



Zdroj: URM, 1998

Foto Václavské náměstí



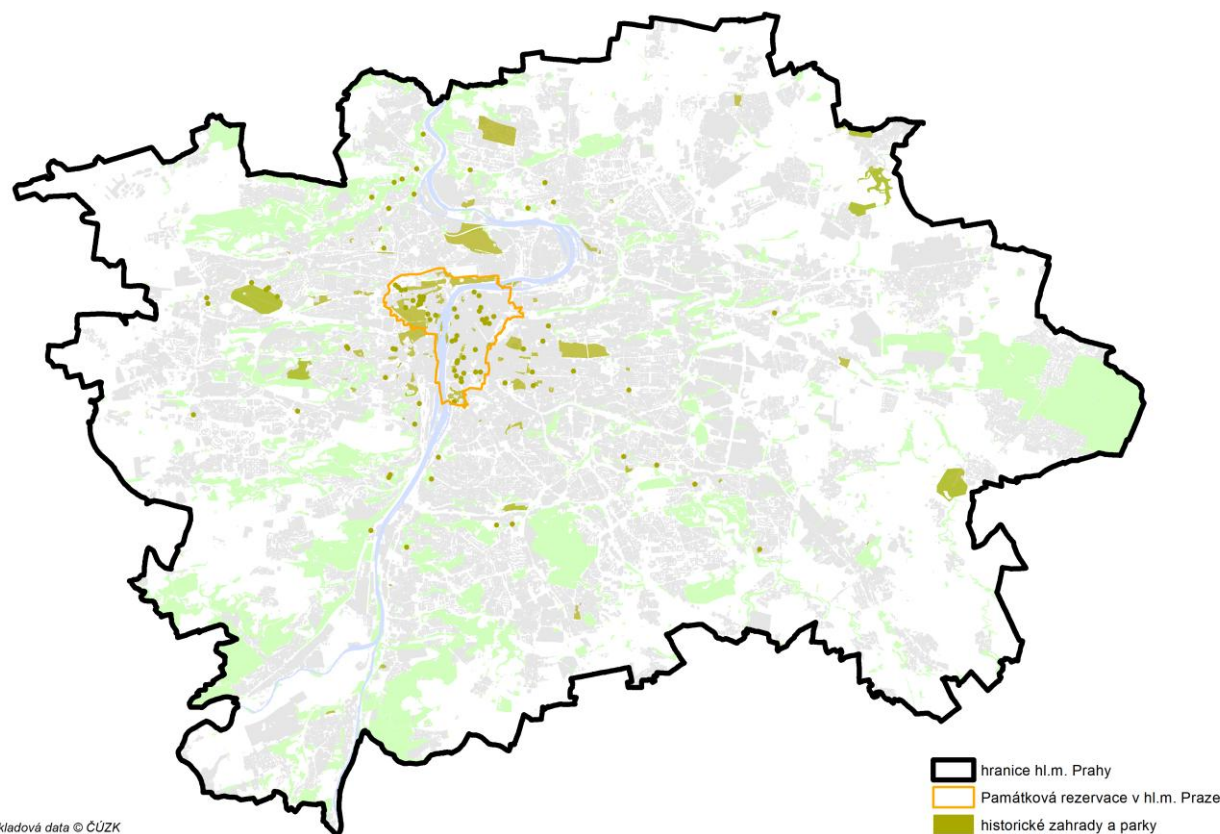
Zdroj: URM, 2012

HISTORICKÉ ZAHRADY A PARKY

Historické zahrady a parky se staly významnou součástí města Prahy již v dobách vzdálené historie. Původ prvních zahrad byl ryze hospodářský, ať již šlo o zahrady hradní, klášterní, nebo palácové či zahrady významných patricijských domů. V době renesanční v 16. století je vystavěn Letohrádek královny Anny, jako součást v předchozích letech založené zahrady. Později v období baroka nastal rozkvět velkých okrasných a pobytových zahrad - nové hradní a palácové zahrady. Ty napodobovaly nejprve italský typ zahrad okrášlený plastikami a vodními prvky. Později se staly vzorem pražských palácových a zámeckých zahrad zahrady francouzského typu napodobujících zahradní prvky známé např. z Versailles (v Praze např. zahrada Trojského zámku) Teprve 19. století přineslo uvolnění zahradních dispozic na způsob anglických parků (např. zahrada Kinských či nově založený park na Karlově náměstí apod.) Pro obyvatele města se tyto zahrady a parky staly nejen plně funkční součástí města, ale jsou rovněž velmi cenným kulturním statkem, který by měl být jako významný kulturní fenomén města zachován.

Na území Prahy se dochovalo přes 280 historických zahrad, a to od rozsáhlých celků až po drobné prvky zahradní architektury. Řada z nich se výrazně podílí na struktuře města, některé se stávají územní dominantou.

První historické zahrady vznikaly ve středověku, byly to zahrady klášterní. Nejstarší písemně doložená zahrada byla při benediktinském klášteře sv. Jiří na Pražském hradě. Do dnešních dnů, byť v pozměně podobě, se dochovala zahrada Anežského kláštera, zahrady kláštera na Strahově s Konventní zahradou, Opatskou zahradou, Vyhlídkou s vinicí a Velkou strahovskou zahradou. Na Starém Městě Voršílská a Františkánská zahrada, na Novém Městě Kateřinská zahrada a zahrada kláštera Na Slovanech. S příchodem renesance dochází k zesvětštění kultury. Začínají se budovat honosné zahrady při palácích a měšťanských domech.

Obr. Historické zahrady a parky na území města Prahy

Podkladová data © ČÚZK

Zdroj: URM, 2012

V zahradním umění baroka se velmi často využíval členitý reliéf. Na svazích Petřina a Opyše vznikaly terasovité zahrady italského typu, které jsou výraznou zelenou dominantou města. Jsou to zahrady pod Pražským hradem – Ledeburská, Malá Pálffyovská, Velká Pálffyovská, Kolovratská, Malá Fürstenberská a Velká Fürstenberská zahrada. Z terasovitých zahrad na svahu Petřina se dochovala Vrtbovská, Vratislavská a Lobkovičská zahrada. Další významné palácové zahrady jsou Schönbornská, Lisliovská, Buquoyská, Maltézská, Windischgrätzská, Černínská, Šternberská zahrada a zahrady paláců Harbuval-Chamaré a Hložků ze Žampachu.

Architektonickým skvostem v raně barokním pojetí je Valdštejnská zahrada. Palácové zahrady jsou soustředěny zejména na Malé Straně, kde zaujímají rozlohu kolem 42 ha.

U Pražského hradu se dochovala celá řada historických zahrad, a to s klasickou pravidelnou osovou kompozicí, s četnými modernizujícími zásahy nebo v parkovém přírodně-krajinářském pojetí. Jsou to Královská zahrada, Rajská zahrada, zahrada Na Valech, Hartigovská zahrada, zahrada Na Opyši, Svatováclavská vinice, Horní a Dolní Jelení příkop, zahrada Na Baště, terasa Jízdárny a jízdárenský dvůr.

Protiváhu Pražského hradu tvoří vrch Vyšehrad s Karlachovými a Štulcovými sady, Vyšehradským hřbitovem, parkem Pod Hradbami, zahradami Nového děkanství a Nového probošství.

Mezi pražské historické zahrady lze zařadit i oboru Hvězdu a Královskou oboru – Stromovku. V přírodně-krajinářském stylu se dochovaly zahrady a parky zámeckých objektů a usedlostí. Ty se zpravidla nacházejí za hranicemi historického jádra města.

V 19. století se s rozvojem průmyslové zástavby v Praze jako protiváha zástavby objevuje městský park. Parky byly zakládány např. na ladem ležících pozemcích jako v případě Chotkových sadů, které nahradily pastviště ovcí a koz. Dále byly parky navrženy do nově vznikající obytné zástavby jako nezbytný urbanistický prvek města, velmi často byly zakládány v místech zrušeného novoměstského opevnění. Z těch významnějších to jsou sady Svatopluka Čecha, Bezručovy, Letenské, Čelakovského, Heroldovy, Kaizlovy, Švermovy, Husovy, Vrchlického, Dienzenhoferovy a Riegrový sady. Vznikaly parky na Karlově náměstí, na náměstí Míru a Jiřího z Poděbrad, náměstí 14. října, Lyčkově a Karlínském náměstí. Realizován byl park u Krannerovy fontány, Na Skalce a park Jezerka.

Také druhá polovina 20. století přinesla Praze několik významnějších parků, ale ty byly realizovány výhradně již mimo historické jádro Prahy.

Nezanedbatelnou složkou v pražské zeleni jsou hřbitovy. Se svými umělecky hodnotnými funerálními prvky se stávají atraktivními lokalitami vyhledávanými nejen turisty. Jsou to především Olšanské hřbitovy, Slávnin na Vyšehradském hřbitově, Malostranský hřbitov, Starý židovský hřbitov na Starém Městě, Nový židovský hřbitov ve Strašnicích a žižkovský židovský hřbitov.

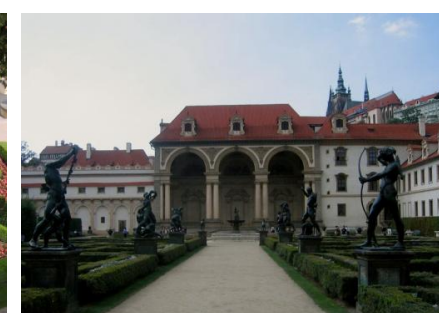
Zdroj: Management plán Prahy

Foto Vrtbovská zahrada (francouzský typ zahrady)



Zdroj: URM, 2004

Foto Valdštejnská zahrada (typická barokní zahrada)



Zdroj: URM, 2006

Foto Park Vítězství v Čakovicích (přírodní park)



Zdroj: URM, 2006

Významné stavby

Architektonické hodnoty pražských staveb a jejich zasazení do struktury města jsou z celosvětového hlediska výjimečné, což mj. potvrzuje i zařazení Prahy na Seznam světového dědictví UNESCO. Jde o vysoce kvalitní architektonická díla od staveb raně románských po stavby funkcionalistické i soudobé. Podstatné je také umístění významných staveb, často v dominantních pozicích, které tak udávají základní orientaci v parteru města i jeho panoramatu. Všechny tyto hodnoty mají své nezastupitelné místo vryté do podoby města a je nutné je respektovat i v jeho dalším rozvoji.

HISTORICKY VÝZNAMNÉ STAVBY

Historicky významné stavby jsou neodmyslitelnou součástí sídel i jejich urbanistické struktury, neboť jsou nositeli kulturního dědictví a paměti historického vývoje osídlení a společnosti jako takové. Tyto stavby jsou často v ohrožení, a to nejen zanedbáním údržby nebo dokonce demolicemi, ale též znehodnocením jejich výtvarného a prostorového působení necitlivými stavebními záměry v jejich bezprostředním okolí. Nově koncipovaná zástavba území musí být proto s těmito stavbami koordinována jak po funkční, tak zejména po prostorové a kompoziční stránce.

Foto Invalidovna - boční průčelí (Karlín)

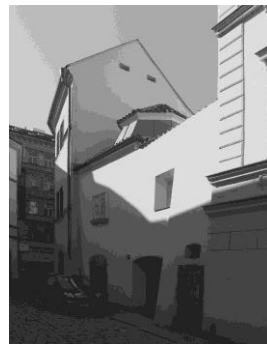


Zdroj: URM, 2007

Foto Kostel sv. Ducha (Staré Město)



Foto gotický dům č. p. 76 (Staré Město)



Z hlediska uplatnění ve struktuře města a panoramatech jsou v rámci historického jádra nejdůležitější:

Katedrála sv. Víta, Václava a Vojtěcha

Katedrála společně s celým komplexem Pražského hradu tvoří ikonický obraz města Prahy. Byla postavena na místě někdejší románské rotundy a posléze baziliky sv. Víta. Architektury gotické katedrály, stavěné v letech 1344–1419, byli Matyáš z Arrasu a Petr Parléř. Stavba byla po dlouhé pomlce dokončena až ve 20. století (1873–1929) architekty J. Mockerem a K. Hilbertem. Katedrála je pohřebištěm českých králů a českých zemských světců. Nachází se v ní hrob nejvýznamnějšího českého patrona sv. Václava, nad nímž byla vystavěna stejnojmenná kaple s bohatou malířskou výzdobou ze 14. a z počátku 16. století. V blízkosti kaple je situována komora, v níž jsou od roku 1791 uloženy české korunovační klenoty, symbol české státnosti.

Kostel sv. Mikuláše

Stavba dominuje podhradí a je jedním z určujících prvků obrazu celé Malé Strany. Kostel byl postaven v barokním slohu v letech 1704–1755 na místě původního gotického kostela ze 13. století. Architektem stavby byl nejdříve Kryštof Dientzenhofer, později jeho syn Kilián Ignác Dientzenhofer, který je mimo jiné autorem kupole a věže, a stavbu dokončoval Anselmo Lurago, zeť K. I. Dientzenhofera. Kostel je situován v nároží komplexu budov bývalé jezuitské malostranské koleje. Bývá považován za nejkrásnější barokní stavbu Prahy.

Kostel Matky Boží před Týnem

Kostel Matky Boží před Týnem, nazývaný také Týnský chrám, společně s věží Staroměstské radnice vytvářejí dominantní protipóly Staroměstského náměstí. Zároveň převyšují ostatní staroměstské dominanty a z vnějších pohledů tak označují střed Starého Města. Vrcholně gotický kostel stojí na místě původního románského kostelíku a pozdějšího raně gotického kostela. První fáze výstavby probíhala v letech 1350–1390 pravděpodobně pod vlivem pražské katedrální huti Matyáše z Arrasu a zejména Petra Parléře. Západní štít, krov a obě věže byly vybudovány až po husitských válkách v letech 1457–1511. Po požáru v roce 1679 byla hlavní loď snížena a zaklenuta barokní valenou klenbou.

Staroměstská radnice

Staroměstská radnice byla založena v roce 1338, kdy král Jan Lucemburský udělil Starému Městu pražskému privilegium k vytvoření vlastního správního centra. Radnici tvoří komplex několika domů postupně připojovaných do jednoho celku. Jako první byl pro radnici získán nárožní raně gotický dům z konce 13. století s mohutnou hranolovitou věží, zvýšenou roku 1364. Na úpravách zahrnujících vybudování radniční kaple či Staroměstského orloje pracovala stavební huť Petra Parléře. Radnice se dále rozšiřovala, roku 1360 o druhý dům s radní síní, roku 1458 o třetí dům – Mikšův a postupně i o domy na východní straně. Východní křídlo bylo v 19. století zbouráno a na jeho místě bylo v letech 1838–1848 vystavěno neogotické křídlo architektky Petrem Nobilem a Pavlem Sprengerem. Během pražského povstání na konci 2. světové války bylo toto křídlo těžce poškozeno požárem. Roku 1947 bylo rozhodnuto torzo křídla strhnout.

V průběhu 20. století bylo vyhlášeno několik architektonických soutěží nejdříve na přestavbu a po válce na dostavbu Staroměstské radnice. První soutěž proběhla již v letech 1899–1900. Všechny soutěže skončily bez vítězů nebo vítězné návrhy nebyly realizovány. Staroměstská radnice tak již déle než sto let zůstává velkým architektonickým dilematem i výzvou.

Národní muzeum

Budova Národního muzea stojí v čele nejvýznamnějšího náměstí moderní Prahy. Roku 1876 darovala městská rada pro stavbu pozemek na horním konci Václavského náměstí nad právě bořenou Novou Koňskou branou. V roce 1883 byla vypsána architektonická soutěž, ve které se sešlo celkem 27 návrhů. První cenu získal návrh Josefa Schulze, který zaujal díky obohacení stavebního programu o ústřední slavnostní Panteon. Stavba probíhala v letech 1885–1891. Vybavení vitrínami a dokončení umělecké výzdoby se protáhlo do roku 1901.

Budova byla během své existence několikrát vážně poškozena. Na konci 2. světové války zasáhla budovu muzea letecká bomba. Při okupaci v srpnu 1968 bylo hlavní průčelí záměrně poškozeno sovětskými vojáky střelbou z kulometů. Výrazný zásah pak představovala výstavba metra, kdy se podzemní vestibul budoval povrchovým odkryvem přímo před hlavním průčelím. Při stavbě trasy A se v důsledku podzemních odstřelů uvolnil přední levý nárožní rizalit. Nejproblematičtějším zásahem přímo se dotýkajícím budovy Národního muzea se stala realizace severojižní magistrály. Současné pojetí a podoba této komunikace a celého jejího prostoru působí jako výrazná bariéra mezi budovou muzea a okolním městem, zejména Václavským náměstím. V posledních deseti letech vznikaly projekty na zahloubení magistrály do tunelů, čímž by se prostor v bezprostřední blízkosti muzea zklidnil, nicméně kontaktní okolí by bylo zasaženo rampami tunelů a opěrnými stěnami. Současná vize spočívá v přeměně magistrály do podoby hodnotné městské třídy.

Kostel sv. Petra a Pavla na Vyšehradě

Původní trojlodní bazilika pocházející z 11. století byla ve druhé polovině 14. století zbořena a nahrazena kostelem novým. Po několika úpravách a přestavbách byl kostel zcela zásadně přestavěn v letech 1885–1887 podle projektu architekta Josefa Mockera v novogotickém slohu. Kostel tvoří dominantu vyšehradské citadely a celého návrší. Společně s Pražským hradem vymezuje historické jádro Prahy v hlavním prostoru města, tedy v prostoru řeky Vltavy. Vizualní vazba Vyšehradu a Pražského hradu jako dominant ohraničujících základní prostorový rámec města a zároveň jako původních sídel moci z doby vzniku Prahy je pro identitu města zásadní. V roce 2010 byla tato vazba výrazně poškozena stavbou bytového domu Rezidence Kavčí hory, který stojí přímo v zákrytu za kostelem sv. Petra a Pavla při pohledu z rampy Pražského hradu, čímž silně potlačuje jeho siluetu a tím i jeho původní nepřehlédnutelnost.

Foto Katedrála sv. Víta, Václava a Vojtěcha



Zdroj: URM, 2007

Foto Kostel sv. Mikuláše



Zdroj: URM, 2011

Foto Národní muzeum

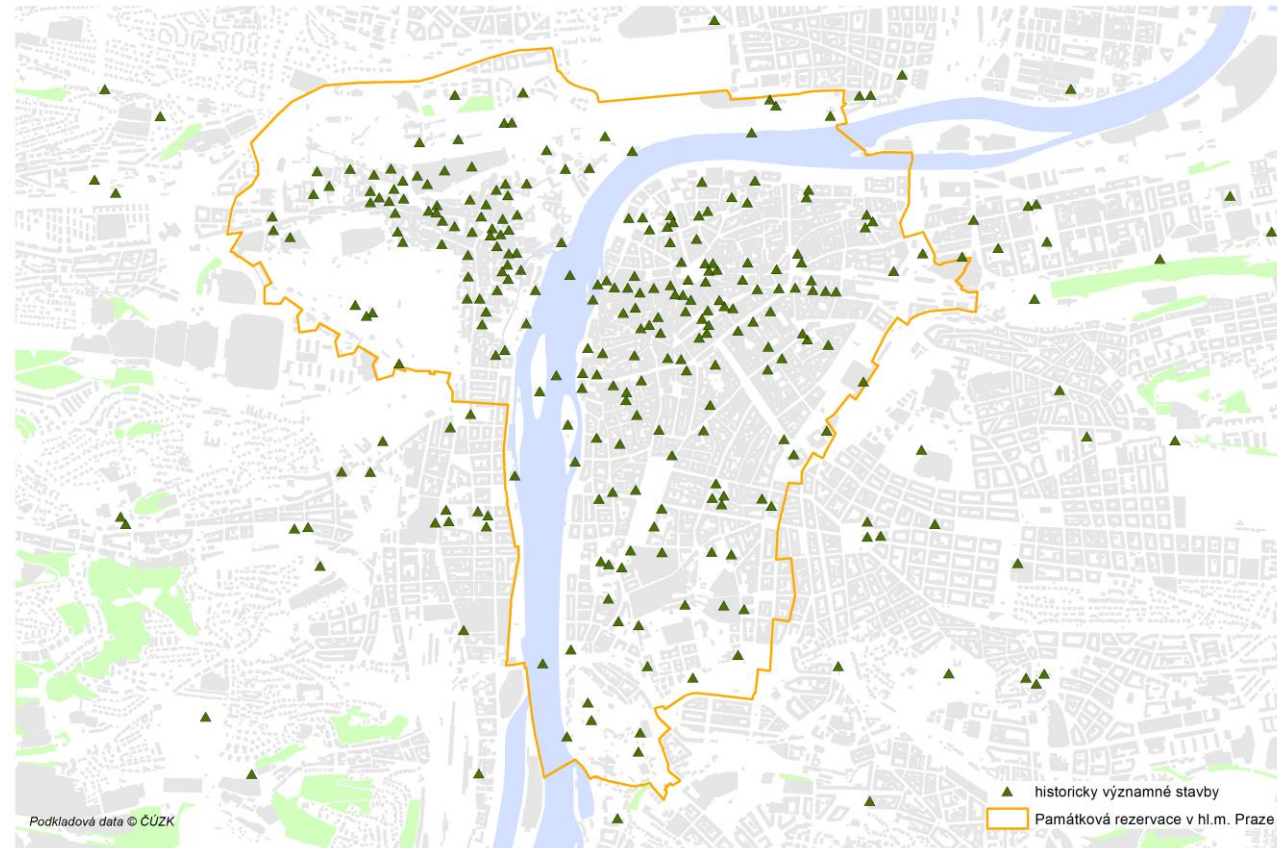


Zdroj: URM, 2012

Pro potřeby ÚAP byl zpracován přehled historicky významných staveb od nejstarších dob až do konce 19. století pro území celé Prahy v rámci přílohy ÚAP 2008 (jev č. 13) – „Historicky významné stavby a soubory“, Mgr. Jaroslav Sojka, 2007.

Největší koncentrace historicky významných objektů je přirozeně v historickém jádru města, zejména na Starém Městě včetně Josefova (dle provedeného mapování 61 objektů) a na Malé Straně (47 objektů). Významné lokality jsou dále Nové Město (68 objektů), Hradčany (13), Hrad (9), Vyšehrad (5).

Obr. Historicky významné stavby v centrální části města (postavené před rokem 1900)



Zdroj: URM, 2012

ARCHITEKTONICKY CENNÉ STAVBY

Za architektonicky cenné jsou pro účely ÚAP klasifikovány stavby dokládající architektonický vývoj Prahy v posledních zhruba 160 letech (od r. 1850 do r. 2000). Od poloviny 19. století se po stoletích klidného a vyváženého vývoje začal vývoj zrychlovat, město se rozšiřovalo a zároveň zahušťovalo uvnitř. Století dvacáté znamenalo zásadní proměnu významu města, když se Praha stala po několikasetleté přestávce znovu hlavním městem, které se pro tuto funkci muselo do značné míry nově vybavit. Architektonická tvorba tohoto období odráží rozvoj moderní doby podložený ekonomickým potenciálem průmyslového vzestupu druhé poloviny 19. století i potenciálem společenských změn 20. století. Vývoj v tomto období je předstupněm současné tvorby.

V tomto období vzniklo v Praze několik staveb špičkové kvality. Některé vznikly jakoby stranou hlavního architektonického proudu (Plečnik, Engel), jiné naopak jako součást silného proudu své doby. Stavby kubistické a rondokubistické jsou raritou ve vývoji moderní architektury a zasloužily si světové uznání. Věhlas si vysloužily také stavby funkcionalistické, zejména zástavba osady Baba, ale i jednotlivé stavby ve Vysočanech, v Podolí, ve Střešovicích či Břevnově. Při vši čistotě stylu jsou tyto stavby zajímavě proměnlivé a je z nich zřejmé, že styl nebyl nikterak rigidní a dával velký prostor tvůrčímu přístupu. Stavby z let 1950–1990 jsou zatíženy společenskou předpojatostí, která je však u vybraných staveb architektonicky neopodstatněná. Zejména léta šedesátá přinesla stavby jedinečné kvality. Po období historismu socialistického realismu se česká scéna usilovně snažila dohnout ztracenou souvislost s evropským vývojem, ovšem bez možnosti bezprostředního kontaktu. Dokázala to na nečekaně vysoké úrovni, která svědčí o výjimečně silné generaci tvůrců, kterou v první vlně v Praze představoval především Karel Prager s citem pro propojení výtvarného a konstrukčně technologického hlediska.

Vedle těchto mimořádných staveb, které znamenaly skutečný posun ve vývoji české architektury, pak ale především vznikla řada staveb vysokého průměru, které dohromady tvoří neopakovatelné a nezaměnitelné pražské architektonické prostředí. V mnoha případech se dá v Praze konstatovat, že i méně zásadní architektonické dílo je důležité třeba jen proto, že vytváří prostředí, nejen pozadí, pro dílo špičkového charakteru. A na řadě staveb, které vznikaly nikoli najednou, je zřejmé, že charakter nových byl výrazně ovlivněn stávkami předchozími. V této čitelné kontextuálnosti tkví jeden z ojedinelých rysů pražského prostředí, který by měl být udržován a pěstován. Proměna těchto staveb (respektive jejich poškození přestavbami či dokonce zbourání) je zásadně nežádoucí.

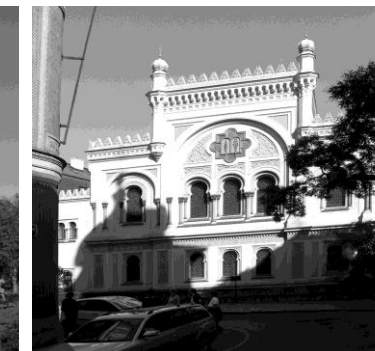
Významné jsou i objekty, které by samy jednotlivě vysoké hodnocení neunesly, pokud dohromady vytvářejí ojedinelý celek. Příkladem mohou být ulice Pařížská, Čechova či Na Valech zastavěné z valné většiny domy, které samy o sobě vysokou hodnotou nevytvořily, avšak jako celek tvoří hodnotu jedinečnou.

Foto Kostel Nejsvětějšího srdce Páně (Josip Plečnik, 1932)



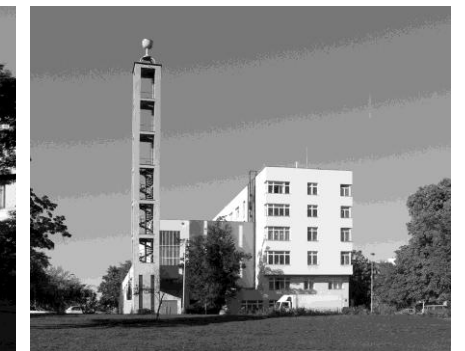
Zdroj: URM, 2006

Foto Španělská synagoga (Ignác Ulmann 1868)



Zdroj: URM, 2007

Foto Husův sbor (Pavel Janák 1930-1933)



Zdroj: URM, 2006

Pro potřeby ÚAP byl zpracován přehled architektonicky cenných staveb vzniklých po roce 1850 v rámci přílohy ÚAP 2008 (jev č. 14) – „Architektonicky cenné stavby a soubory“, Ing. arch. Radomíra Sedláková, CSc., 2008.

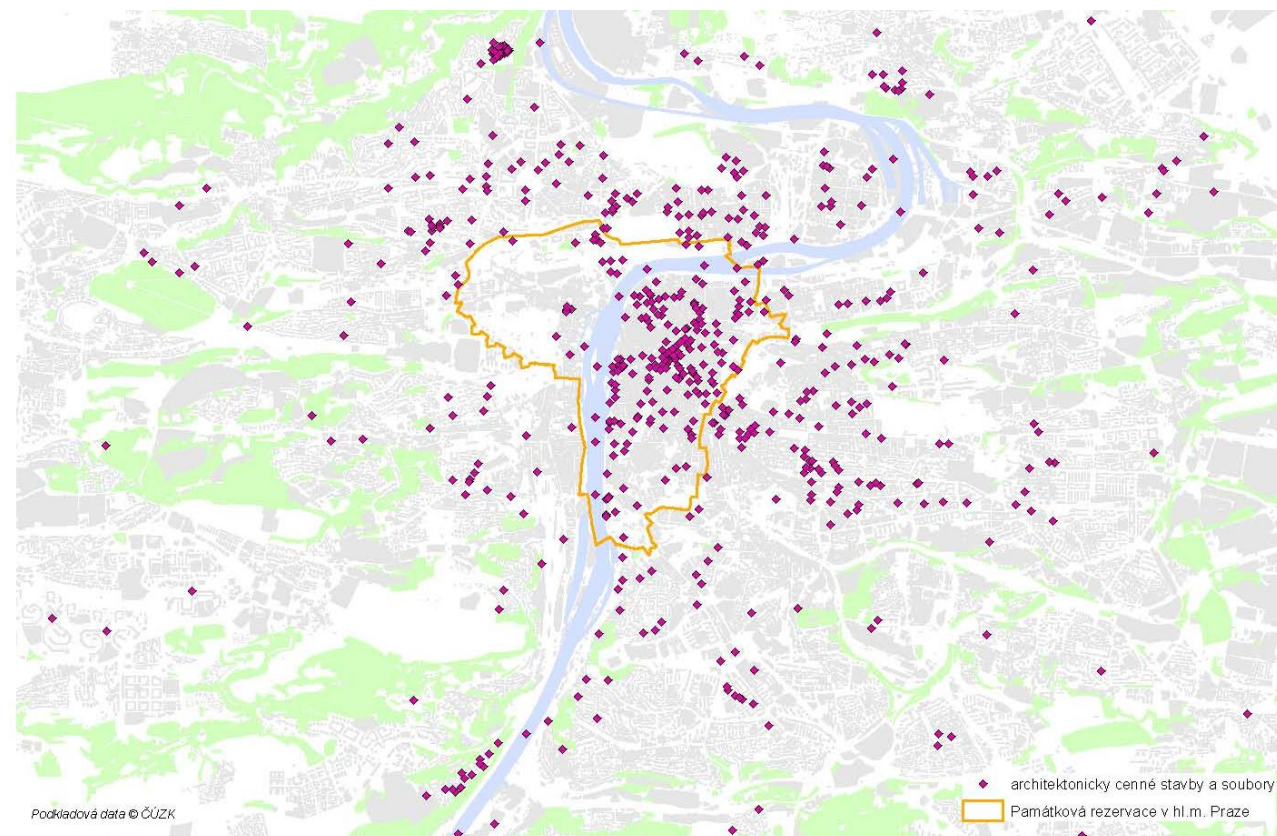
V soupisu jsou u každého objektu uvedeny základní informace a objekty zvláště významné jsou doplněné bližším komentářem. Největší koncentrace významných objektů je v okolí zlatého kříže (přesněji celé Václavské náměstí a staroměstský okruh od Jungmannova náměstí po náměstí Republiky). Další významná lokalita v centru Prahy je asanovaná část Starého Města. Autorem nejvyššího počtu staveb zařazených do seznamu je funkcionalistický architekt František Albert Libra (18 staveb). Významně zastoupení jsou také architekti secesních staveb Osvald Polívka (15), funkcionalisté Bohumír Kozák (12) a Pavel Janák (12), dále Jan Kotěra (11), Josef Gočár (11) a Otakar Novotný (11).

Tab. Počet architektonicky cenných staveb v nejzastoupenějších lokalitách dle katastrů a období (za lomítkem uveden počet staveb zvláště významných)

období	Staré Město	Nové Město	Karlín	Smíchov	Vinohrady	Žižkov	Holešovice	Libeň	Vršovice	Dejvice	Bubeneč	Střešovice	Hlubočepy
1850 – 1910	29 /9	31 /5	1 /-	4 /-	14 /2	6 /-	10 /1	2 /-	1 /-	1 /-	14 /4	1 /-	- /-
1911 – 1945	15 /6	52 /12	5 /-	13 /-	23 /5	17 /3	29 /5	16 /-	14 /2	42 /-	14 /1	18 /2	14 /1
1946 – 1989	4 /4	14 /7	1 /-	1 /-	5 /2	3 /-	4 /-	1 /1	5 /-	5 /1	2 /1	- /-	- /-
1990 ~ 2000	2 /1	2 /1	3 /-	- /-	3 /-	1 /-	- /-	1 /1	- /-	- /-	1 /-	- /-	- /-

Zdroj: URM, 2012

Obr. Architektonicky cenné stavby a soubory v centrální části města (postavené po roce 1850)



Zdroj: URM, 2012

Paměť místa

Toto významné urbanistické téma bude nutné dále rozpracovat a zhodnotit.

Na území hlavního města Prahy došlo v průběhu více než tisícileté historie k řadě událostí, které více či méně ovlivnily a dosud ovlivňují kulturní rámec města a tím i jeho rozvoj. Jako upomínka na některé významné události vznikla řada památníků, z nichž některé se vtiskly i do urbanistické struktury města (např. památník bitvy na Bílé hoře) nebo měly alespoň vliv na architekturu, řešení veřejných prostranství apod. Na území hlavního města Prahy je také více než 5 000 válečných hrobů a pietních míst označujících místo skonu bojovníků odboje. Paměť národa je důležitou kulturní hodnotou, která je významnou inspirací tvorby městského prostředí.

Pro potřeby ÚAP byl zpracován soupis míst významných událostí a jejich grafické vymezení v rámci přílohy ÚAP 2008 (jev č. 19) – „Místa významných událostí“, doc. PhDr. Václav Ledvinka, CSc., 2007.

2.4.2 NARUŠOVÁNÍ KULTURNÍCH HODNOT

Nová výstavba je v posledních dvaceti letech realizována zejména soukromými investory, jejichž přirozenou snahou je především maximálně zhodnotit vlastní majetek. Při nedostatečném usměrnění záměru ze strany obce z hlediska sledování vlastních urbanistických koncepcí a obecných vizí a z hlediska ochrany stávajících kulturních hodnot někdy dochází k jejich narušení.

Problematické zůstávají nadále dopravní stavby. Jejich podoba je stále určována především požadavky na hlavní (dopravní) funkci. Jejich integrace do okolního prostředí je sledována až jako druhořadá.

Problémem je také obecně nízká kvalita veřejného prostoru ovlivňující intenzitu společenského života ve městě.

Z přírodních vlivů ohrožujících kulturní hodnoty Prahy je nejvýznamnější riziko povodní. Výstavba protipovodňových opatření toto riziko výrazně snížila.

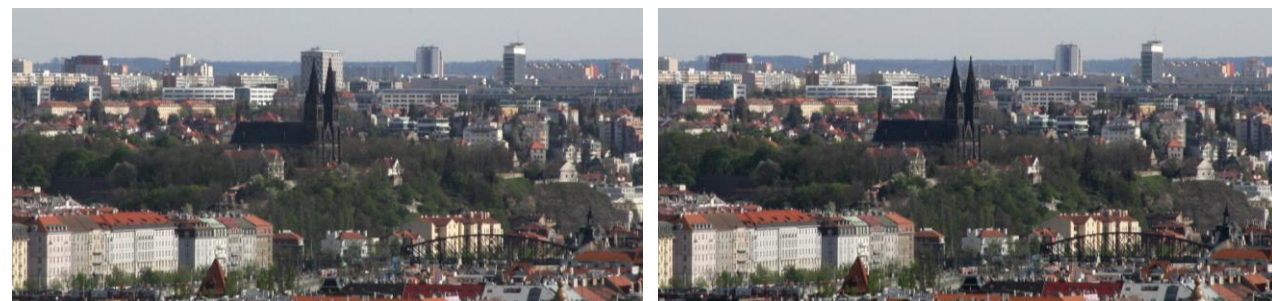
Negativní zásahy do panoramatu města

Každá větší stavba či stavba na vyvýšených lokalitách ovlivňuje panorama města. Vzhledem k jedinečnému světově unikátnímu panoramatu Prahy je třeba pečlivě posuzovat, zda jej nový záměr nepoškodí. Rozhodující je vliv navrhované zástavby na prostorovou scénu jako celek, dále na historické dominanty, na měřítko okolní zástavby a na střešní krajinu. Nebezpečné je také postupné zvyšování plošné zástavby tvořící podnož historických dominant, což tyto dominanty opticky snižuje a pohlcuje.

Nový objekt může narušit panoramatické hodnoty města:

- necitlivým umístěním ve vztahu k historickým dominantám, k terénním útvarům, k nezastavěným horizontům a k dálkovým pohledům do krajiny (zejména při pohledu z významných pohledových stanovišť),
- neúměrným objemem či výškou,
- nevhodným zásahem do střešní krajiny (vikýře, střešní okna, ploché střechy v historické zástavbě, navyšování dvorních traktů apod.) zejména v historickém jádru Prahy a v lokalitách se svébytnou strukturou střešní krajiny,
- nevhodným zvýšením výškové hladiny plošné zástavby, která tvoří podnož historických dominant.

Foto Pohled z rampy Pražského hradu na Vyšehrad Fotomontáž bez Rezidence Kavčí hory



Pohledová vazba Pražského hradu a Vyšehradu, symbolů založení Prahy, byla v roce 2010 poškozena novostavbou Rezidence Kavčí hory, která při pohledu z rampy Pražského hradu stojí v přímém zákrytu za věžemi kostela sv. Petra a Pavla na Vyšehradě.

Zdroj: URM, 2012

Za první významný negativní zásah do panoramatu města je možné považovat ikonu české funkcionalistické architektury - bývalý Všeobecný penzijní ústav. Ten je při své výborné architektuře a dobrému ovládnutí bezprostředního prostoru kolem sebe nečekaně necitelný k městské kompozici, když k jádru města nastavuje svou nejširší stěnu. Dalšími významnými negativně hodnocenými zásahy jsou Dopravní podniky v ulici Na bojišti pro svou masivní hmotu vystupující nad okolní zástavbu nekorespondující s útlými věžemi historického jádra či bývalý Palác kultury, který sice nevysoký zato však rozlehlý obsadil značnou část hrany pankrácké pláně bez respektu k pražskému drobnému měřítku. Názory na výškové budovy na Pankráci se dodnes různí, každopádně tento záměr včetně pečlivé volby místa byl koncepčním krokem, který si kladl za cíl obohatit pražské panorama o novodobý protipól Pražskému hradu.

V současnosti se množí záměry, u kterých existuje riziko poškození panoramatických hodnot. Přes všeobecné povědomí důležitosti této problematiky a přes existenci nástrojů umožňujících prověření záměru ve stádiu projektu se v posledních letech objevilo hned několik staveb, které necitlivě zasáhly a poškodily panorama města.

Problematický je také tlak na navyšování staveb ve stabilizovaných územích, zejména v historickém jádru Prahy. Riziko spočívá především v přehlédnutelnosti jednotlivých realizací, potažmo v obtížném postřehnutelném procesu pomalého postupného navyšování zástavby. Negativní výsledky takového procesu mohou být patrné až po mnoha letech, přičemž náprava je zde prakticky nemožná, neboť problém se netýká jedné či několika málo staveb, ale celé zástavby. Důležité je v tomto ohledu zejména nepřipustit zvyšování staveb nad výškovou hladinu určenou nejvyššími stavbami (ne-dominantami) v okolí stavebního záměru.

Více informací o posuzování záměrů z hlediska vlivu na panorama města je v kapitole 2.3.5 Vizualní podmínky území.

Obr. Veduta z 19. století a fotografie z roku 2007 zachycující Staré Město z letenského svahu



Při porovnání obou pohledů je patrné, jak navýšení souvislé zástavby Starého Města potlačilo historické dominanty.

Zdroj: URM

Negativní zásahy do urbanistické struktury

Monobloky

Při současném trendu výstavby nákupních center a velkoprostorových kancelářských budov a při přirozené snaze intenzifikovat centrum města pronikají tyto nové stavební typy do tradiční struktury historického jádra, která je však svým charakterem zcela odlišná. Nový dům pak mnohdy zaujímá plochu tradičního bloku, případně je součástí bloku většího, avšak je nepoměrně rozlehlejší než ostatní domy, se kterými blok spoluvytváří. Zároveň většinou nejde o objekt, který by z hlediska významu či funkce měl svému okolí dominovat. Z uličního prostoru mizí měřítko tradiční délky fasád jednotlivých domů, ale především je tímto zasažena struktura jako taková. Dochází tak k závažnému narušení vysokých kulturních hodnot pražských urbanistických struktur, které jsou blíže pojednány v kapitole 2.4.1.

Exploatace vnitrobloků

Tradiční struktury obytných bloků (např. Vinohrady, Letná) bývají narušovány vestavbami do vnitrobloků, kterými je vytlačována vnitrobloková zeleň a mizí intimní poloveřejný prostor. Zhoršuje se tak obytná kvalita lokality. Původní stabilizovaná struktura (často ve vyhlášených památkových zónách) ztrácí na své původní hodnotě.

Negativní jev u dvorních dostaveb, resp. u nástaveb dvorních křídel, je převýšení uličního objektu. Dvorní křídla byla oproti uličním tradičně nižší. Při projednávání záměrů se často argumentuje neviditelností dvorního objektu z veřejného prostoru. Avšak z hlediska urbanistické struktury je třeba problematiku pojímat komplexněji. Zejména v území památkových rezervací a zón je třeba respektovat tuto tradiční hierarchii stavby bloku.

Exploatace pozemků ve struktuře vilové zástavby

Mnohé vilové kolonie či zahradní města zejména z počátku 20. století jsou dnes považovány za hodnotné urbanistické celky, jejichž struktura by se do budoucna neměla již výrazně proměňovat. Tyto lokality jsou charakteristické soliterními nízkopodlažními vilami ustoupenými od uliční čáry umístěnými v zahradách s dnes již kvalitní vzrostlou zelení. Tato zahradní města byla v době svého vzniku na okraji metropole, avšak z dnešního pohledu jde často o lokality v těsném kontaktu se širším centrem města. Tato změna vnímání polohy vede ke snaze většího zhodnocení pozemku. Obvyklé jsou záměry výstavby vícepodlažních bytových domů, případně i kancelářských budov. Realizace takových záměrů pak vede k nabourávání stávajících hodnot. Zejména realizace ad hoc bez koncepční vize přestavby uceleného území jsou nežádoucí.

Péče o stavební fondy

Stavby vysoké kulturní hodnoty je nutné uchránit před chátráním případně před demolicí nebo znehodnocením jejich výtvarného a prostorového působení necitlivými stavebními úpravami. Jejich hodnota spočívá zejména v neporušeném stavu původního architektonického výrazu. V případě těch nejvýznamnějších je třeba dbát i na zachování prostorových vztahů v okolí, neboť jsou důležitou součástí výsledného prostorového vyznění stavby.

Péče o nemovité kulturní památky a obecně o stavební fond jsou ovlivněny dohledem odborných orgánů památkové péče a stavebních úřadů. V rámci snahy upozornit na chátrající objekty byla zřízena veřejně přístupná databáze zanedbaných nemovitostí.

Obr. Obchodní centrum Palladium



Nový objekt objemově neodpovídá struktuře bloku

Zdroj: URM, 2011

Foto Novorenesanční vila č. p. 276 Liboc



Pro neudržovaný stav hrozí zánik objektu

Zdroj: URM, 2006

Problémy veřejného prostoru

Parter budov

Mnoho nových objektů vzniká bez tradičního vyplnění přízemí obchodní vybaveností, přestože poptávka po obchodech a službách v okolí existuje. Dům se často uzavírá do sebe a izoluje se zcela od okolního městského prostředí. Tento jev se obvykle vyskytuje z jednoho z následujících důvodů:

- požadavky nájemců a provozovatelů staveb na bezpečnost provozu a ostrahu objektu,
- fobie z intenzivní dopravy, kdy i na středně zatížených třídách, které tradičně obchodním parterem vždy vynikaly, vznikají domy otáčející se k ulici „zády“,
- obtížná přizpůsobitelnost nově vznikajících objektů o příliš rozsáhlém půdorysu nerovnému terénu,
- přetrvávající poptávka po uzavřených nákupních galeriích (přestože ceny nájmu obchodních jednotek jsou setrvale vyšší u tradičních obchodů na významných třídách než v nákupních centrech),
- nedostatečná prozíravost při zakládání nových celků, kde zprvu poptávka po vybavenosti přirozeně neexistuje, neboť se objevuje až se začátkem užívání těchto nových domů,
- oslabená poptávka po vybavenosti mimo jádrová území zástavby způsobená neuváženým umístěním kapacitních nákupních středisek.

Živý parter budov je pro fungující příjemné a bezpečné městské prostředí naprosto zásadním atributem. Centrum Prahy i lokální centra byla obchodním parterem vždy charakteristická. Jde o kulturní hodnotu města spočívající mimo jiné v uspokojování společenských funkcí na veřejném prostoru. Množením domů bez obchodního parteru mizí z města společenský život. Jsou takto ohroženy důležité kulturní hodnoty města.

Foto Danube House v Karlíně



Domy postrádají parter otevřený městu, nenabízí městské prostředí a uzavírají se samy do sebe.

Zdroj: URM, 2005

Foto Lighthouse v Holešovicích



Kvalita veřejného prostoru

Základní řešení, dílčí uspořádání, úprava a údržba veřejného prostoru v Praze výrazně zaostávají za západoevropskými metropolemi. Nedostatečná kvalita nepodněcuje obyvatele trávit čas ve veřejném prostoru, čímž je opět oslabován společenský život se všemi důsledky. Nejběžnější nedostatky jsou:

- Zejména uliční prostor nebývá přizpůsoben pobytovým funkcím. Úzké chodníky neumožňují rozvoj zahrádek restaurací (zde hraje roli i případná politika města v cenách pronájmu chodníkové plochy), na ulicích se nevyskytují lavičky, v ulicích často chybí vzrostlá zeleň. Rozvržení celého profilu obecně většinou vůbec nepředpokládá pobyt.
- Větší plochy veřejných prostranství, zejména pokud nejde o tradiční náměstí či park, bývají ztvárněny bez hlubšího konceptu. Obvykle se řeší pouze pěší cesty skrz prostranství a pobytová funkce je opět upozaděna.
- Požadavky plynoucí z nároků na dopravní funkci veřejného prostoru jsou téměř vždy uspokojovány prioritně před požadavky z titulu prostorového uspořádání a pobytových funkcí.
- Veřejný prostor je degradován mírou a způsobem použití některých prvků:
- Sloupky trolejového vedení bývají užívány neúspěšně a bez kompozičních vazeb k prostoru, navíc často současně vedle sloupů veřejného osvětlení, se kterými by mohly být sdruženy.

- Zábradlí oddělující vozovku od chodníku je přežitkem, který až na výjimečné případy do moderního městského prostředí nepatří. Zábradlí je deklarováno jako prvek bezpečnosti chodců, ve skutečnosti však jde o prvek zkvalitňující automobilovou dopravu. Na řadě míst toto zábradlí nevhodně omezuje přirozený pohyb lidí. Nepatřičná je i vlastní forma zábradlí v křiklavém červenobílém provedení.
- Veřejný prostor je nad míru zahlcen reklamami všech velikostí od plakátů umístovaných na téměř každou vhodnou plochu až po velkoplošné billboardy vypínané na fasádách domů (často obytných).
- Okolí komunikací vyššího významu bývá zasaženo dálničními dopravními značkami, přitom jejich užití v takovém rozměru není nutné. Jejich přítomnost výrazně degraduje městské prostředí.
- Údržbě veřejného prostoru je věnována nedostatečná péče. Zejména je potřeba zlepšit péči o zeleň. Důležitý je také pravidelný úklid a obnova porušených materiálů.

Obecnými příčinami uvedených nedostatků jsou:

- nedostatečné finanční prostředky určené na veřejný prostor, neboť reálná potřeba kvalitního veřejného prostoru není tak zřejmá jako například potřeba dopravních staveb,
- přetrvávající preference dopravních potřeb před potřebou kvalitního veřejného prostoru.

V poslední době se téma veřejného prostoru začíná častěji objevovat ve veřejné, odborné i politické debatě. V praxi se však tento zvýšený zájem projevuje zatím nedostatečně.

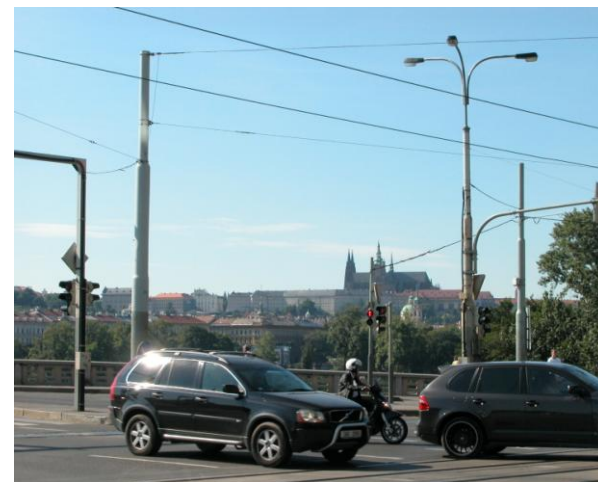
Foto Spálená ulice



Nedostatečná šířka chodníku neumožňuje pobyt.

Zdroj: URM, 2012

Foto Pohled na Hrad z Jiráskova náměstí



Změř sloupů a vedení degraduje hodnotné veřejné prostory.

Zdroj: URM, 2010

Foto Tramvajové zastávky Jiráskovo náměstí a I. P. Pavlova **Foto Ječná ulice**



Červenobílé zábradlí se žlutým vlnitým laminátem je výsměchem prostředí PPR. Na mnoha místech představuje zbytečnou a neopodstatněnou bariéru.

Zdroj: URM, 2010



Nedostatečná údržba stromořadí.

Péče o zeleň

Údržba ploch místního významu je nadále problematická. Obecně v parcích chybí průběžná obnova vegetačních prvků, čímž dochází k destrukci všech kosterních dřevin vysázených v jednom časovém období. Nové dosadby jsou často nekoncepční a nerespektují historickou kompozici prostoru, především systém pruhledů a kompozičních os. V historických parcích je zároveň třeba udržovat kontinuitu druhového složení nových výsadeb respektující dobu vzniku parku tak, aby byla zachována autenticita plochy zeleně.

Péče o zeleň v Praze probíhá v současné době dle Konceptu péče o zeleň v hlavním městě Praze schválené v roce 2010. Koncept dělí zeleň do tří skupin podle jednotlivých správců a významu ploch. V rámci jednotlivých skupin (celopražského významu, místního významu a ploch ostatních) je na vůli a finančních možnostech každého správce, jak se o jednotlivé plochy zeleně bude starat. Odbor rozvoje veřejného prostoru MHMP spravuje zahrady a parky skupiny ploch celopražského významu. Plochy místního významu spadají pod městské části. Je vyvíjen tlak na převzetí všech vhodných ploch i od jiných správců (např. Technické správy komunikací, Ředitelství silnic a dálnic, Odboru správy majetku MHMP apod.), aby došlo k smysluplnému hospodaření na navazujících, souvislých plochách zeleně v rámci celé Prahy. Důležitou součástí konceptu je systém financování péče o zeleň i plánování financování nově přibývajících ploch. Ty mají být kalkulovány a smluvně zajištěny pro návaznou péči již před vznikem těchto ploch. Na základě konceptu by měla být novelizována vyhláška hlavního města Prahy o ochraně veřejné zeleně a stanoveny standardy péče o zeleň v rámci jednotlivých intenzitních tříd údržby s finančním vyhodnocením.

Vandalismus

Nemalé škody na kulturních hodnotách města způsobují lidé. Tyto hodnoty poškozují buď záměrně, nebo z nevědomí, lhostejnosti a nedbalosti. Nejčastějším projevem vandalismu je sprejství, v závažnějších případech může jít i o mechanickou destrukci, jakou je rozbíjení soch apod. Nápravu je nutné hledat nejen v postihování těchto činů účinnými tresty, ale zejména v prevenci - výchovou ke společenské kultuře a zodpovědnosti.

Vlivy automobilové dopravy

Automobilová doprava je přirozenou součástí dnešního města. Problém je tedy spíše ve způsobu integrace dopravy do městského interiéru. Příliš intenzivní dopravní proud a nevhodná úprava dopravního prostoru a dopravních staveb narušuje kulturní hodnoty města tím, že způsobuje bariérový efekt v území a snižuje kvalitu městských prostorů.

Řešení velkých dopravních staveb

V rámci snahy o vysokou kapacitu křižovatek a optimální poloměry a sklony dopravních připojovacích pruhů často dochází k upozadění problematiky bariérovosti pro pěší a prostorového dopadu do území. Problémem bývá celkově extenzivní uspořádání, přílišná robustnost prostorového řešení, nevhodné výškové uspořádání a převedení pěších vazeb do podchodů a nadchodů. Aktuálním příkladem jsou křižovatky právě budovaného tunelového komplexu Blanka.

Obr. Mimoúrovňová křižovatka Malovanka **Obr. Vyústění tunelu Blanka na Prašném mostě**



Extenzivní prostorové řešení v městské struktuře

Zdroj: www.tunelblanka.cz, 2012



Zrušením přechodů dochází k přetržení přímé pěší vazby Dejvice - Hrad

Zdroj: www.tunelblanka.cz, 2012

Řešení běžných městských tříd

Ve snaze o vysokou kapacitu křižovatek a optimální poloměry odbočování dochází k narušení přirozeného měřítka městského prostoru a ke vzniku bariér pro pěší pohyb. Problémem bývají nemístně velké zakružovací poloměry křižovatky, chybějící přechody pro chodce na některých ramenech křižovatky, nevhodně zakřivené půdorysné tvarování nerespektující přímost uličního prostoru a někdy také neúměrně vysoký počet řadících pruhů.

Generování nových cílů automobilové dopravy

V souladu s vyhláškou o obecně technických požadavcích na výstavbu v hlavním městě Praze musí být při každé novostavbě realizována nová parkovací stání na pozemku stavby. V centrální části města, která je jinak velmi dobře obsluhována kolejovou hromadnou dopravou, toto nařízení způsobuje, že každá další intenzifikace využití území (novostavba, nástavba, přestavba) generuje nárůst individuální automobilové dopravy v této části města. Tento nárůst je nežádoucí, neboť existující urbanistická struktura je již přetížena a sleduje se spíše snižování intenzit dopravy v centru. Zvyšování míry využití centra, které nutně samo o sobě nemusí být považováno za nežádoucí, takto přináší negativní dopady do širšího území.

Vibrace a emise z dopravy

Prach, plynné exhaláty a vibrace z dopravy negativně ovlivňují nejen hygienické podmínky v území, ale způsobují také urychlenou erozi stavebního fondu a uměleckých děl v exteriéru. Vibrace se negativně projevují na statických poměrech jednotlivých domů či jejich souborů, zhoršená kvalita ovzduší má negativní vliv zejména na fasády a kamenosochařské detaily historických staveb.

Nedostatečná účinnost nástrojů prostorové regulace

V procesu územní přípravy, územního rozhodování i stavebního řízení někdy dochází ke znehodnocení kulturních hodnot území či staveb, přestože tyto hodnoty jsou konkrétně chráněny právními předpisy. Je proto nutné hledat a odstraňovat chyby v systému rozhodování o území a uplatňování následujících nástrojů:

Územní plán

Schválen usnesením Zastupitelstva Hlavního města Prahy č. 10/05 dne 9. 9. 1999, nabyt účinnosti 1. 1. 2000.

Prostorové uspořádání a ochranu kulturních hodnot řeší zejména oddíl 8 „Míra využití a prostorové uspořádání“, odst. 3, 8, 9, 11, 12, 13.

Vyhláška hl. m. Prahy č. 26/1999Sb., o obecných technických požadavcích na výstavbu v hlavním městě Praze

Prostorové uspořádání a ochranu kulturních hodnot řeší zejména článek 4 „Umísťování staveb“, odst. 1, 3, 7.

Josef HOLEČEK: Metodika pro posuzování nástaveb, půdních vestaveb a ochranu střešní krajiny, Praha 2001

Rada hl. m. Prahy dne 30. 10. 2001 vzala na vědomí (č. 9426A) nařízení ředitele Magistrátu hlavního města Prahy č. 21 / 2001 vydané dne 1. listopadu 2001, které ukládá Odboru památkové péče MHMP postupovat při výkonu své činnosti v souladu se zásadami a principy obsaženými v metodice.

Metodika se podrobněji zabývá ochranou a kvalitní opravou střech, střešních partií historických objektů, podkrovních prostorů, historických krovových konstrukcí i z vnějšku viditelným tvarováním střech. Vychází ze složité a mnohvrstevnaté pražské střešní krajiny a snaží se odpovědět na otázku, jaký přístup, způsob obnovy či detailní zásah je vhodný, správný či přípustný na určitém objektu a v konkrétním místě (jak například mají vypadat vikýře, kam lze umístit střešní okna apod.). Metodika se snaží zahrnout i další nároky, které souvisejí s adaptací podkrovního prostoru (např. tvaroslovné řešení nových osvětlovacích prvků) a problematiku nástaveb objektů, když je k danému objektu dostavována i část fasády.

Josef HOLEČEK: Metodika pro realizaci novostaveb a přístaveb ve vnitroblocích, Praha 2001

Radě hlavního města Prahy byla předložena pro informaci dne 27. 11. 2001 (č. 9885).

Metodika se věnuje vnitroblokům na území hlavního města Prahy, jejich zástavbě (ať už formou přístavby, vestavby, nástavby objektů či zastřešení dvorů), dále dvorním fasádám (včetně oken, dveří apod.), různým architektonickým dílům (jako schodiště, křídla historických budov, dvory, pavlače). Speciální kapitola je věnována pasážím a průchodům. Dokument tedy vychází z několika základních typů stavebních intervencí do této části městské struktury a z několika základních typů zástavby, respektive vnitřní struktury bloku. Pro rozlišení území je použit klasifikační systém dokumentového souboru navazujícího na „Koncepci“ s názvem „Specifické rozdělení památkově chráněných území“ a je popsána vhodnost toho kterého zásahu v zástavbě určitého typu.

Jan SEDLÁK: Metodika přístupu k zásadám řešení městského interiéru na území památkových rezervací a památkových zón, Praha 2001

Radě hlavního města Prahy byla předložena pro informaci dne 24. 7. 2001 (č. 1194).

Metodika se neomezuje pouze na popis ochrany existujícího stavu městského interiéru formou zachování či opravy, ale je také souborem zásad pro jejich utváření v rámci všech památkových rezervací a zón v hlavním městě Praze. Dokument je založen na dvou pohledech – urbanistickém a architektonickém, s přihlédnutím k lokálním specifikům daných území. V rovině architektonické jde o popis spolupůsobících prvků interiéru, jako jsou materiály a řešení povrchů, partery domů a obchodní portály, osvětlení, mobiliář, zařízení a prvky reklamy, prvky zeleně, výtvarné a technické prvky. V urbanistickém pojetí se zabývá způsobem řešení a uspořádání typologických součástí prostoru (chodník, vozovka, loubí, průchody a pasáže, výška parterů okolních domů, umístění jednotlivých prvků interiéru apod.), tedy jeho prostorovou kompozicí. Metodika obsahuje také typologickou diferenciaci interiéru města, pokus o vytváření určitých modelů, pro něž je možné stanovit obecnější zásady. Závěrem metodika aplikuje obecný model na různé typy území, prostorů a prvků na území hlavního města Prahy.

Jan SEDLÁK: Specifické rozdělení památkově chráněných území pro účely vypracování analyticko-regulativních popisů a map památkové ochrany, Praha 2001

Radě hlavního města Prahy bylo předloženo pro informaci dne 11. 12. 2001 (č. 0080).

Dokument obsahuje systém klasifikace objektů a územních jednotek v historickém jádru Prahy podle míry přípustnosti stavebního zásahu a přípustné míry transformovatelnosti. Obsahuje také právní analýzu stanovených klasifikací a definic z hlediska jejich použitelnosti.

Jan SEDLÁK: Analyticko-regulativní plány, Praha 2001

Analyticko-regulativní popisy a mapy památkové ochrany obsahují přehled všech nemovitých kulturních památek v památkově chráněných územích, přehled a základní charakteristiku památkových rezervací a památkových zón, způsob jejich právní a památkové ochrany, vyhodnocení zpracované územně plánovací dokumentace a plánů ochrany. Členění území v grafické příloze bylo provedeno i v digitalizované podobě. Na základě zpracování Specifického rozdělení památkově chráněných území byly vypracovány tzv. analyticko-regulativní popisy a mapy památkové ochrany.

2.4.3 PAMÁTKOVÁ OCHRANA

Na území hlavního města Prahy jsou kulturní hodnoty, které je nutné zachovat pro další generace, a proto musí být rozvojem města a stavební činností plně respektovány. Tyto hodnoty požívají ochrany v souladu s památkovým zákonem. Jde jednak o chráněná území a jednak o velké množství nemovitých kulturních památek, z nichž řada je vyhlášena jako národní kulturní památka.

Kategorizace památkově chráněných území a objektů

- **Památková rezervace** je chráněna jako územní celek s výjimečným souborem nemovitých kulturních památek i dalších architektonických, urbanistických a uměleckých hodnot.
- **Památková zóna** je chráněna jako územní celek s významnými kulturně-historickými a urbanisticko-architektonickými hodnotami.
- **Národní kulturní památka** je nejvýznamnější objekt s výjimečnými společensko-kulturními, architektonickými, urbanistickými či uměleckými hodnotami.
- **Kulturní památka** je významný objekt, který se vyznačuje společensko-kulturními, architektonickými, urbanistickými či uměleckými hodnotami.
- **Ochranné pásmo** je vymezeno, vyžaduje-li to ochrana nemovité národní kulturní památky, nemovité kulturní památky, památkové rezervace, památkové zóny nebo jejich prostředí.

Památkové rezervace

Památkové rezervace jsou chráněny jako územní celky s výjimečným souborem nemovitých kulturních památek i dalších architektonických, urbanistických a uměleckých hodnot.

Městská památková rezervace je vybraná část historického jádra města s dochovanými budovami (nebo jejich soubory), městskou infrastrukturou (kašnami, sochami apod.) či archeologickými nalezišti, jež je na základě podrobného umělecko-historického průzkumu vhodné chránit. Památkové rezervace jsou stanoveny na základě nařízení vlády nebo výnosem Ministerstva kultury. V jejich blízkém okolí je navíc možné stanovit ochranné pásmo.

Předmětem ochrany památkových rezervací jsou nejen nemovité kulturní památky, ale především vlastní území, která byla prohlášena dle zákona o státní památkové péči městskou či vesnickou památkovou rezervací. Podmínky ochrany těchto území se nevztahují pouze na kulturní památky, ale na všechny nemovitosti nacházející se na území rezervací. V případě jakékoli údržby, opravy, rekonstrukce, restaurování nebo jiné úpravy kulturní památky musí vlastník postupovat dle zákona o státní památkové péči. Stejně tak musí postupovat i vlastník nemovitosti, která není kulturní památkou, ale nachází se na území památkové rezervace, a to při jakémkoliv stavbě, změně stavby, terénních úpravách, umístění nebo odstranění zařízení, odstranění stavby, úpravě dřevin nebo při udržovacích pracích na nemovitosti.

Pro stavební činnost v památkových rezervacích byly stanoveny tyto podmínky:

- Veškeré úpravy nemovitých kulturních památek i jejich souborů a objektů, které vykazují dílčí památkové nebo urbanistické hodnoty (objekty památkového zájmu), dotýkají se vnitřní i vnější architektury, musejí být řešeny a prováděny se zřetelem k trvalému zabezpečení jejich hmotné podstaty, k jejich přiměřenému společenskému využití a dalšímu zhodnocování výtvarných a dokumentárních funkcí.
- Při nové výstavbě a při vnějších úpravách nechráněných objektů se musí dbát na architektonické vztahy ke kulturním památkám a jejich souborům, navazovat na jejich objemovou a prostorovou skladbu i prostředí a dotvářet jejich celky přiměřenými prostředky současné architektonické tvorby.
- Řešení a provádění veškerých terénních úprav a staveb dopravních, vodohospodářských, energetických, telekomunikačních, podzemních i inženýrských sítí v rezervaci nesmí narušovat její prostředí a ohrožovat jednotlivé kulturní památky.
- Zpracování, posuzování a schvalování všech územních plánů, soutěžních úkolů i přípravné a projektové dokumentace staveb na území rezervace musí probíhat se zřetelem ke kulturní hodnotě prostředí.

Tab. Památkové rezervace v Praze – rozloha a rok prohlášení

Městská památková rezervace	Rozloha v ha	Rok prohlášení
Památková rezervace v hlavním městě Praze	866	1971
Ochranné pásmo		
Ochranné pásmo Památkové rezervace v hlavním městě Praze	8963	1981
Vesnické památkové rezervace		
Praha 5 – Stodůlky	8,06	1995
Praha 6 – Ruzyně	7,2	1995

Zdroj: Management plán Prahy

PAMÁTKOVÁ REZERVACE V HLAVNÍM MĚSTĚ PRAZE

Památková rezervace v hlavním městě Praze (v textu uváděná zkratkou PPR), jejíž rozsah je totožný s rozsahem území zapsaného na Seznamu světového dědictví UNESCO, byla prohlášena nařízením vlády České socialistické republiky č. 66/1971 Sb., o památkové rezervaci v hlavním městě Praze ze dne 21. 7. 1971.

V nařízení vlády ČSR je její rozsah vymezen katastrálním územím Starého Města s Josefovem, Malé Strany, Hradčan s Pražským hradem a Nového Města s Vyšehradem a částmi přilehlých katastrálních území. Hranice rezervace sleduje linii pražského opevnění, její součástí jsou i nejcennější sídla českých panovníků – Vyšehrad a Pražský hrad.

Vyhlášení rezervace dle zákona o státní památkové péči umožňuje striktní ochranu jednotlivých historických budov ve vymezeném území, tedy na území historického jádra Prahy, ochranu jeho historického půdorysu, ochranu jeho nezastavěných, většinou zelených ploch, ochranu jeho siluety a panoramatu apod., včetně přiměřeného a zdůvodnitelného omezování vlastnických práv jednotlivých subjektů, které zde sídlí a působí, a to z titulu veřejného zájmu. Režim na území PPR je stanoven zákonem o státní památkové péči, resp. jeho příslušnými paragrafy o památkově chráněných územích, o opravě kulturních památek, restaurování, archeologickém výzkumu a souvisejícími paragrafy.

OCHRANNÉ PÁSMO PAMÁTKOVÉ REZERVACE V HLAVNÍM MĚSTĚ PRAZE

Pro ochranu historického jádra Prahy bylo dále vytyčeno tzv. ochranné pásmo, které je vymezeno rozhodnutím Národního výboru hlavního města Prahy č. KUL/5-932/81, o určení ochranného pásma Památkové rezervace v hlavním městě Praze ze dne 19. 5. 1981. Ochranné pásmo slouží k omezení stavebních a jiných zásahů, které by mohly ohrozit výjimečné hodnoty, jako je například silueta města a jeho terénní horizonty. Stanoveny jsou 4 podmínky:

- V ochranném pásmu není dovoleno provádět takové stavební a jiné zásahy, které by narušily nebo ohrozily hodnoty statku.
- Při pořizování územně plánovací, přípravné a projektové dokumentace, při provádění staveb a stavebních úprav, zásazích do terénních útvarů a městské zeleně je nutno dbát na to, aby nebyla změnami půdorysné, hmotové a výškové konfigurace zástavby a přírodních prvků v území ochranného pásma oslabena nebo porušena urbanistická kompozice, měřítko a silueta statku.
- V ochranném pásmu nelze umístit zařízení a stavby, které by svými důsledky narušovaly životní prostředí a stavební fondy statku (zejména znečišťováním ovzduší a vod, únikem škodlivých látek, hlukem, vibracemi, veškerými druhy záření, hromaděním odpadů apod.).
- Při veškeré nové výstavbě a přestavbě je třeba zvláště sledovat působení stavebních souborů a výškových objektů na terénních horizontech města, které se pohledově uplatňují ve vztahu k území statku.

Ochranné pásmo PPR se rozkládá na relativně velkém území města. Jednotlivá památkově chráněná území se tak mnohde překrývají. Například většina památkových zón se nachází na území ochranného pásma PPR a ochranná pásma národních kulturních památek se překrývají s územím PPR či jejího ochranného pásma. Na území PPR a jejího ochranného pásma se nachází přes 2 000 památkově chráněných objektů, které jsou zapsány v Ústředním seznamu kulturních památek České republiky.

Vesnické památkové rezervace Stodůlky a Ruzyně ochranná pásma nemají.

Zdroj: Management plán Prahy

Historické centrum Prahy – památka UNESCO

Historické centrum Prahy se díky zapsání do Seznamu světového dědictví UNESCO dostalo mezi nejprestižnější a nejnavštěvovanější lokality – městské památkové rezervace ve světovém měřítku. Tuto mezinárodní prestiž, která je uznáním nejvyšších kulturních hodnot a je také důvodem intenzivního turistického ruchu, je nutné Praze zachovat. Oficiální název zapsané lokality zní: Historic Centre of Prague / Praha - historické centrum města. Lokalita byla zapsána po vyhlášení v roce 1992 na zasedání Výboru pro světové dědictví v Santa Fé.

Historické jádro Prahy v části vymezené hranicí Památkové rezervace v hl. městě Praze bylo zapsáno do seznamu kulturního dědictví pod názvem „historické centrum města“ – tento název je tedy používán ve smyslu jasně definovaného území Památkové rezervace v hl. městě Praze (PPR).

Základním dokumentem definujícím světové dědictví je Úmluva o ochraně světového kulturního a přírodního dědictví přijatá na generální konferenci UNESCO 17. října až 21. listopadu 1972. Zde byl také definován pro účely úmluvy pojem „kulturní dědictví“. Pro případ historického centra Prahy jde o „skupinu budov“, nebo také o „lokalitu“ definovanou jako:

- skupina budov: „skupina oddělených či spojených budov, které mají z důvodu své architektury, stejnorodosti či umístění v krajíně výjimečnou hodnotu z hlediska dějin, umění či vědy“,
- lokalita: „výtvořiny člověka či kombinovaná díla přírody a člověka a oblasti zahrnující místa archeologických nálezů mající výjimečnou světovou hodnotu z dějinného, estetického, etnologického či antropologického hlediska“.

Závazky plynoucí z úmluvy:

Smluvní stát na sebe bere povinnost zabezpečit:

- označení,
- ochranu,
- zachování,
- prezentování,
- předávání tohoto kulturního dědictví dalším generacím.

Další závazky se týkají metod, kterými má stát uvedené požadavky realizovat a jak toto dědictví zpřístupnit veřejnosti formou informací. Podrobně jsou uvedeny ve jmenované úmluvě.

Smyslem ochrany je uchování kulturních hodnot, které na území historického centra Prahy vznikaly po staletí. Tyto hodnoty jsou zapsány v uměleckých, architektonických i urbanistických kvalitách městského prostředí.

Za památkovou ochranu historického centra Prahy odpovídají podle zákona č. 20/1987 Sb., o státní památkové péči, a zákona č. 367/1990 Sb., o obcích:

- Obvodní úřad pro Prahu 1; 2; 5; 7,
- Magistrát hl. m. Prahy,
- Ministerstvo kultury, Odbor památkové péče,
- Národní památkový ústav územní odborné pracoviště v hlavním městě Praze,
- Národní památkový ústav ústřední pracoviště.

Statek Praha – historické centrum města se svým rozsahem kryje s územím, které bylo v roce 1971 vládou prohlášeno za Památkovou rezervaci v hlavním městě Praze a je s památkovou rezervací totožné, včetně ochranného pásma.

Zdroj: Management plán Prahy

Památkové zóny

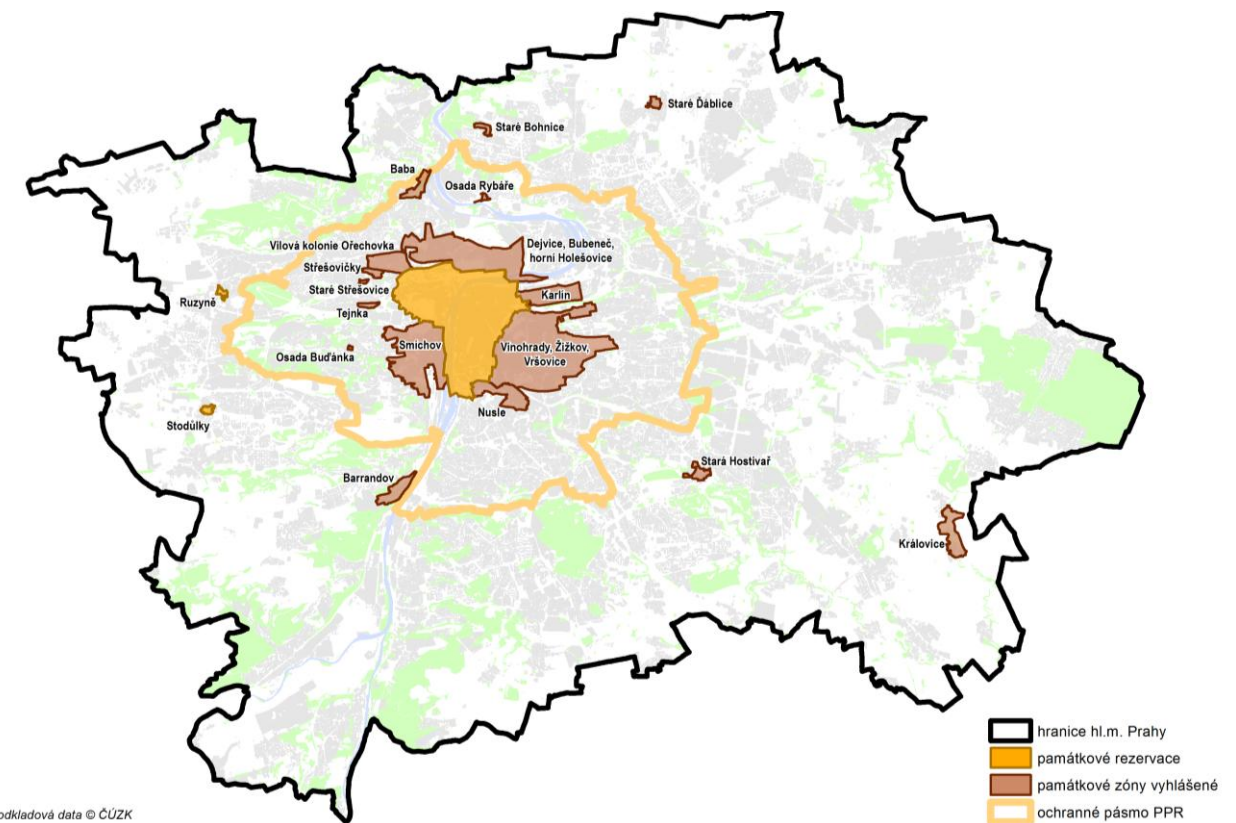
Neobyčejné kulturní hodnoty území města a stavebního fondu či infrastruktury nejsou soustředěny pouze v historickém centru města, ale také v později vzniklých městských čtvrtích i v pozůstatcích původního vesnického osídlení. Pro ochranu těchto území byly v Praze vyhlášeny městské a vesnické památkové zóny.

Tato území požívají podobné památkové ochrany jako památkové rezervace. Památkovou zónu vyhláší Ministerstvo kultury. Jde o část města, která je historicky významná a vykazuje mimořádné kulturní hodnoty z hlediska architektonických souborů, jednotlivých nemovitých kulturních památek, struktury pozemků, pozemních komunikací, vodních ploch, vodních toků, trvalých porostů, či realizovaných kompozičních záměrů. K zajištění památkové ochrany zóny mohou orgány státní památkové péče stanovit podmínky, které omezují stavební a jiné úpravy v zóně.

Tab. Památkové zóny v Praze – rozloha v ha a rok prohlášení

Městské památkové zóny			Vesnické památkové zóny		
Praha 2 – Vinohrady, Žižkov, Vršovice	533	1993	Praha 5 – osada Buďánka	1,52	1991
Praha 4 – Nusle	95	1993	Praha 6 – Střešovičky	2,6	2004
Praha 5 – Barrandov	112	1993	Praha 7 – osada Rybáře	11,2	1991
Praha 5 – Smíchov	220	1993	Praha 8 – Staré Bohnice	8,3	1993
Praha 6 – Baba	13,5	1993	Praha 8 – Staré Ďáblice	8,2	1991
Praha 6 – Dejvice, Bubeneč, horní Holešovice	240	1993	Praha 9 – Kralovice	58	1991
Praha 6 – vilová kolonie Ořechovka	31,8	1991	Praha 10 – Stará Hostivař	14	1993
Praha 6 – Staré Střešovice	6,6	2003			
Praha 6 – Tejnka	7,6	2003			
Praha 8 – Karlín	98	1993			

Obr. Památkové rezervace a zóny na území města Prahy



Podkladová data © ČÚZK

Zdroj: NPÚ, 2012

Kulturní památky

Důsledná ochrana objektů, jejichž hodnota byla uznána zápisem do Ústředního seznamu kulturních památek Ministerstva kultury, je dalším ze základních principů památkové péče na území hlavního města Prahy. Obecně jsou kulturní památky chápány jako hmotný doklad vývoje společnosti, jako projev tvůrčích schopností člověka a v neposlední řadě i jako prostředník jednotlivých dějinných událostí nebo vážící se k osobnostem. Kulturní památkou může být jak nemovitá, tak movitá věc, ale i soubor kulturních statků a věcí.

Památkový fond v Praze je nesmírně cenný a rozmanitý z hlediska funkčního, typologického a stavebně-historického. Dokládají to jednotlivé obytné budovy i jejich celky, stavby sakrální, stavby veřejně či komerční jako divadla, úřady, banky, hotely a další, industriální stavby a v neposlední řadě i drobnější objekty, jako jsou kašny či pomníky.

Památková péče na území hlavního města Prahy prošla v průběhu let svého formování mnohými proměnami a názorovým vývojem jak z hlediska předmětu péče, tak i společenských priorit. V současné době je při péči o památkově chráněné objekty v popředí zájmu vysoká kvalita a profesionalita projekčních prací i vlastního provedení. Z hlediska památkové péče má zásadní význam respekt k hmotné substanci předmětného díla a snaha o maximální zachování autentických materiálů, konstrukcí i detailů uměleckořemeslného a uměleckého vybavení. Architektonický výraz a styl obnovovaného objektu je třeba zachovat v nedeformované a neredukované podobě. Autentický charakter historické stavby je dán i zachováním její dispoziční logiky a vnitřní prostorové organizace. Ve shodě s výše uvedenými požadavky se uplatňují mnohé konzervační a jiné odborné metody založené na kvalitně zvládnutých tradičních i moderních technologiích.

Od 90. let 20. století je výrazným jevem restaurátorská a projekční činnost při obnově jednotlivých památkově chráněných budov (nemovitých kulturních památek), od dílčích zásahů až po celkové adaptace objektů a jejich komplexů pro nové využití. Kromě příkladů zdařilých projektů se vyskytují i zásahy v historickém prostředí zcela nevhodné. Rostoucí tlak na komerční využívání objektů na území historického jádra vede k narušení a někdy až k nenávratnému poškození historické struktury objektů – dispozic, stavebních konstrukcí či detailů.

Předmětem památkové ochrany jsou nejen nemovité kulturní památky, ale i okolí, kde se nacházejí a které by nemělo být narušeno. Ze stávajících národních kulturních památek mají plošně vymezené ochranné pásmo tyto objekty a areály:

- na území PPR: Pražský hrad, Vyšehrad, Národní divadlo, Národní muzeum, Novoměstská radnice,
- v ochranném pásmu PPR: Vítkov, Bílá hora, Hvězda.

Památkový fond na území hlavního města Prahy kromě toho zahrnuje několik desítek tisíc movitých předmětů a jejich souborů, které jsou rovněž prohlášeny za kulturní památky.

Památkový fond za celou Českou republiku je evidován v Ústředním seznamu kulturních památek České republiky vedeném Národním památkovým ústavem, který v současnosti přistoupil k aktualizaci fondu a nové identifikaci památkových objektů. Každý památkově chráněný objekt bude podroben zkoumání a jeho vymezení na mapovém podkladu bude aktualizováno.

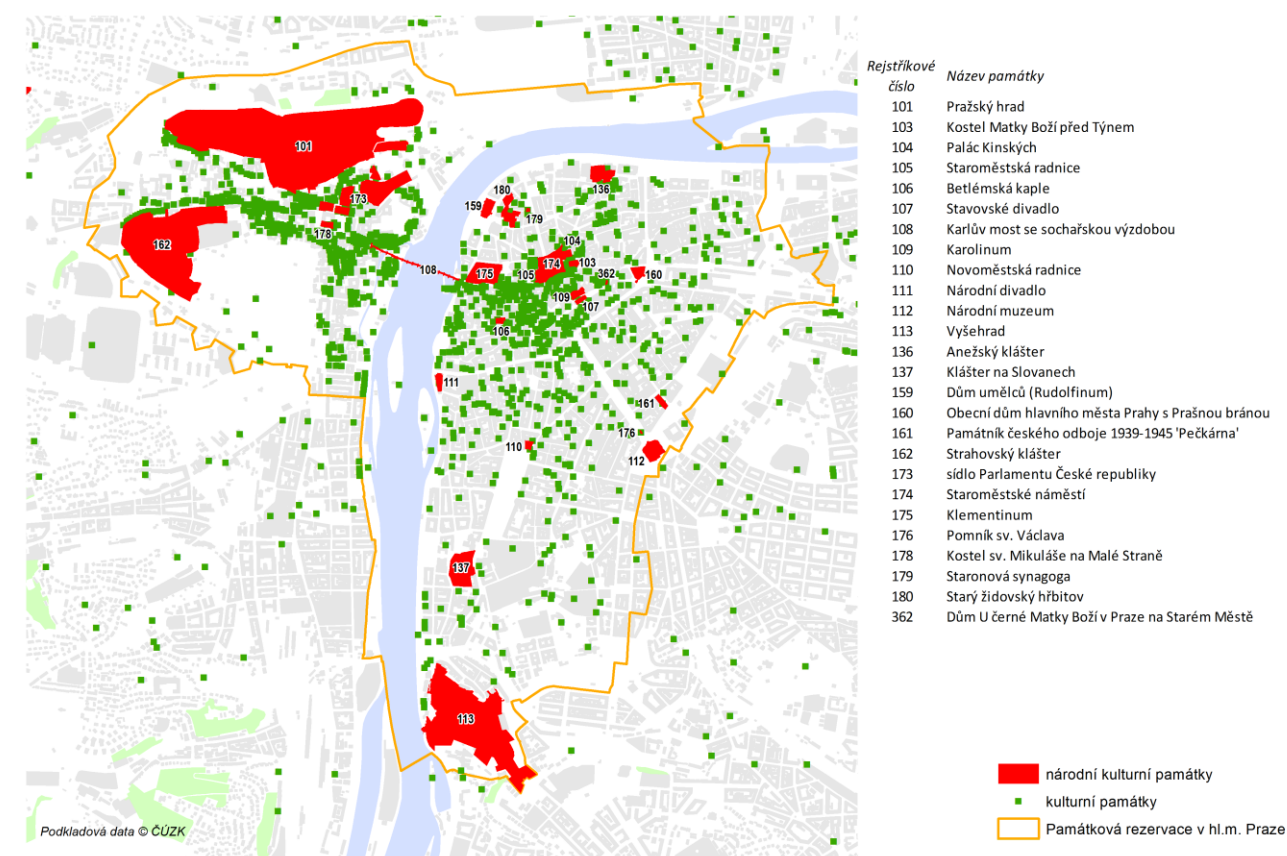
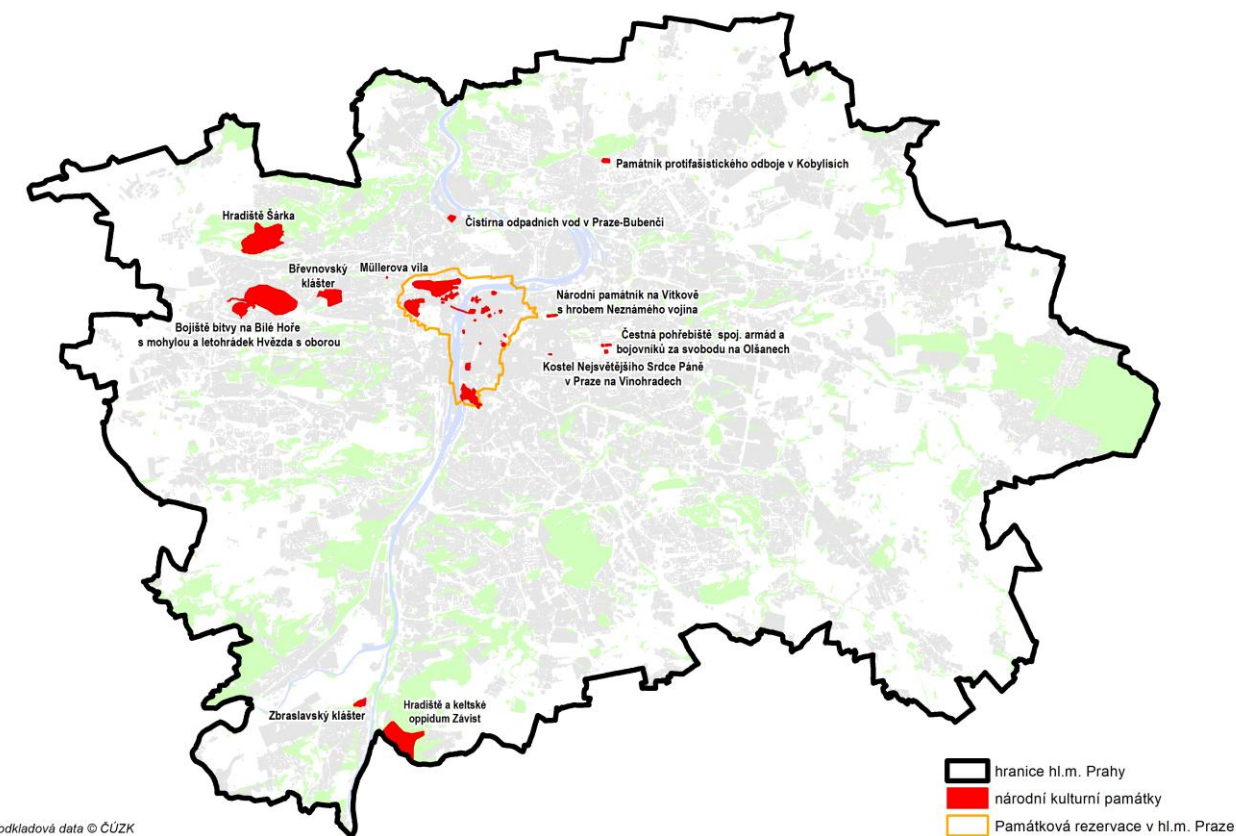
Zdroj: Management plán Prahy

Tab. Počty zapsaných nemovitých památek na území hlavního města Prahy

	Národní nemovité kulturní památky	Kulturní nemovité památky
Památková rezervace v hlavním městě Praze	26	1361
Území hlavního města Prahy (celkem)	46	2098

Zdroj: NPÚ, 2012

Obr. Národní kulturní památky a kulturní památky na území města Prahy



Zdroj: NPÚ, 2012

Archeologické dědictví

Archeologické pozůstatky jsou v mnoha případech jedinými dochovanými doklady kulturních hodnot města, jeho urbanistického růstu a vývoje architektury. Rozšiřují naše poznání o kulturu dávno minulou a prohlubují naše znalosti i povědomí kontinuity kulturního rozvoje společnosti. Jsou nenahraditelnou hodnotou srovnatelnou s národními poklady. Proto musí být intenzivně chráněny.

V souladu se současnými trendy větší ochrany archeologických památek, zdůrazněných i přijetím Maltské konvence, k níž se Česká republika připojila v roce 1998, je nezbytné klást podstatně větší důraz na ochranu archeologických terénů a jejich zachování na původním místě.

Pravidla platící pro archeologické lokality:

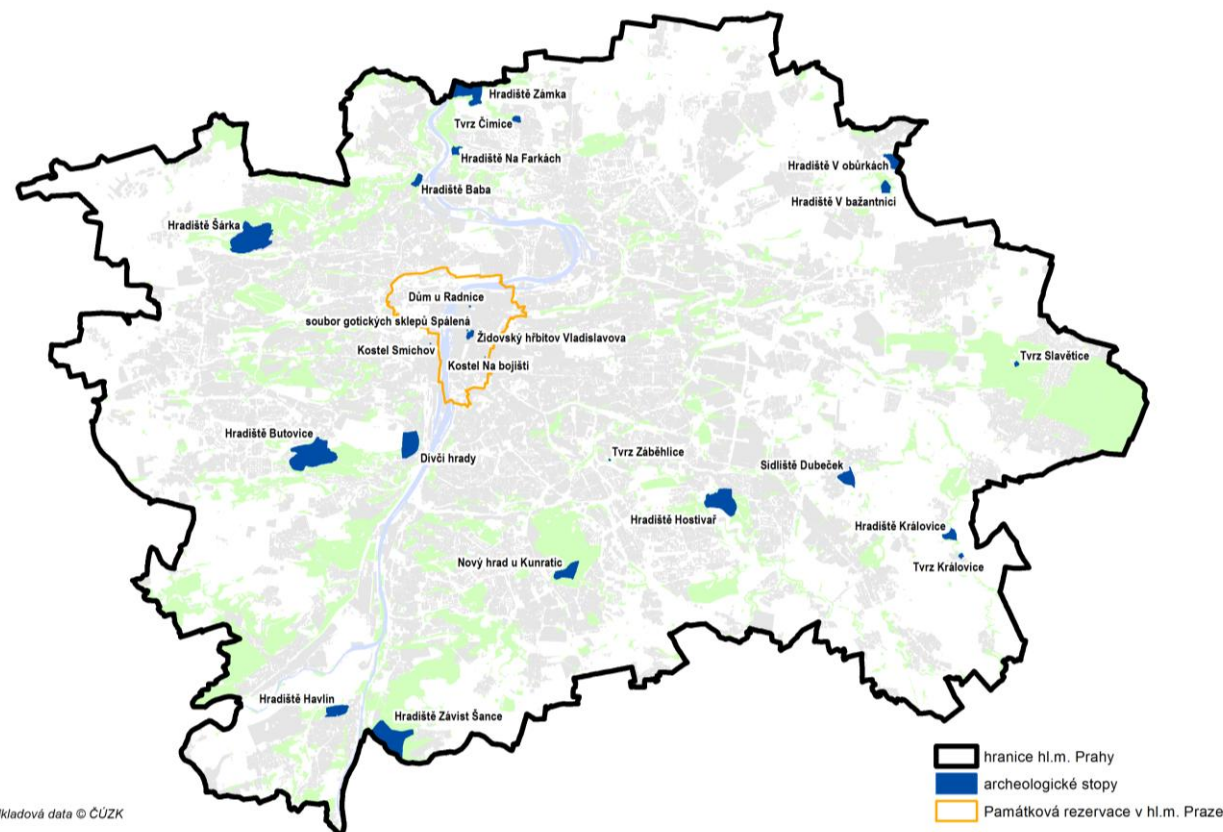
- Na lokalitách není možné provádět plošně rozsáhlé zemní zásahy (budování nových podzemních prostorů), včetně archeologického výzkumu. Výjimkou mohou být pouze partie nadloží recentního charakteru, jejichž rozsah je přesně specifikován v režimu dané lokality.
- Nové objekty na významných lokalitách je možné budovat pouze nepodsklepené.
- Umístění liniových staveb (zřizování nových inženýrských sítí) bude vždy konzultováno s archeology Národního památkového ústavu, územního odborného pracoviště v hlavním městě Praze, případně s odborníky z Archeologického ústavu Akademie věd v Praze. Platí zásada, že pokud je možné vést novou liniovou stavbu mimo vyhlášenou lokalitu, byť delší trasou, je dané území nedotknutelné.
- Pro opravy inženýrských sítí platí povinnost využít trasy a rozsah stávajících liniových staveb.
- Na vyhlášených lokalitách mohou být stanoveny různé rozsahy možného stavebního zásahu dle specifik dané lokality (takzvaný režim plochy).

Rozhodující pro lokalitu je její zařazení vzhledem ke kategoriím území s archeologickými nálezy (ÚAN I až ÚAN IV). Tyto kategorie jsou veřejně zpřístupněny na serveru NPÚ.

Nevhodnými zásahy do archeologického terénu může dojít k nevratným ztrátám kulturních hodnot vývoje osídlení.

Zdroj: Management plán Prahy

Obr. Nejvýznamnější archeologické lokality na území města Prahy



Podkladová data © ČÚZK

Zdroj: NPU, 2012

Vývoj od r. 2010

Od r. 2010 došlo ke konečnému potvrzení hranice Památkové rezervace v hl. m. Praze Národním památkovým ústavem. Dále byla digitálně zakreslena poloha všech kulturních památek na území Prahy. Nově koncipovaný obsah této kapitoly včetně map vychází z posledních známých skutečností a byl doplněn o nové poznatky popsané v analytické části poslední verze Management plánu Prahy z listopadu 2009 a z dalších materiálů zpracovaných URM.

SWOT – PAMÁTKOVÁ OCHRANA MĚSTA A KULTURNÍ HODNOTY

SILNÉ STRÁNKY (stávající příznivé charakteristiky Prahy)

OBEČNÉ

- jedinečný přírodně-prostorový rámeček města vyváženě doplněný zástavbou
- unikátní panoramatické pohledy na město s nezaměnitelnou kompozicí dominant a s charakteristickým kontrastem zastavěných částí města a nezastavěných svahů
- v podstatě neporušená urbanistická struktura nejen historického centra města (Památková rezervace v hlavním městě Praze (PPR) - zapsaná na Seznamu světového dědictví UNESCO), ale i dalších částí města, zejména městských památkových zón – čtvrtí 19. století, zahradních měst a vilových čtvrtí 20. století; zčásti zachovaná urbánní struktura jader historických obcí
- relativně vysoká míra zachování stavebního fondu v PPR, v městských památkových zónách, částečně i v jádrech historických obcí
- velká míra zachování významných historických objektů vysoké kulturní a architektonické hodnoty, včetně uměleckých objektů vhodně dotvářejících autentické prostředí města
- četné zachované historické objekty kulturního a vzdělávacího charakteru, tradiční existence vysokoškolských zařízení v historickém jádru města podporující pestrost a diverzitu městského prostředí

SPECIFICKÉ

- vysoká míra diverzity (měřítkové i výrazové) zachovaných objektů v historickém jádru Prahy, které dokumentují širokou škálu uměleckých slohů a pestrost funkčního využití v časové kontinuitě od románského období po současnost
- cenná různorodost dosud zachovaných prvků historického městského mobiliáře a některých ostatních detailních prvků městského interiéru
- vysoký standard projektů a rekonstrukcí památkových objektů
- přísné posuzování orgány státní památkové péče jak rekonstrukcí, tak i navrhovaných demolic památkových objektů a také novostaveb uvnitř památkově chráněných území
- vysoká úroveň archeologických průzkumů na území historického jádra Prahy, nárůst získávaných informací díky zlepšování technické a metodické stránky záchranných výzkumů

SLABÉ STRÁNKY (stávající rizikové a negativní charakteristiky Prahy)

OBEČNÉ

- nedostatečná účinnost regulativů pro umístování výškových staveb a objemových dominant v celém městě
- narušování střešní krajiny nástavbami objektů a půdními vestavbami, které znehodnocují vizuální scénu města
- nedostatečně řešené prostorové aspekty dopravních staveb a jejich zasazení do prostředí, které pak narušují urbanistickou strukturu a intimitu městského prostoru; nevhodná preference dopravních funkcí v rámci uspořádání veřejného prostoru
- ubývající obchodní parter města, kdy zejména u novostaveb chybí tradiční obchodní vybavenost v přízemí objektu, což má za následek oslabování sociálních aktivit ve veřejném prostoru
- znehodnocování památek v důsledku vandalství
- provádění záchranných archeologických výzkumů s malým respektem k zachování archeologických památek na místě výskytu

SPECIFICKÉ

- neúměrné přestavby bloků a dvorní vestavby, motivované zvýšením míry využití území, které znehodnocují původní urbanistické struktury
- problém tzv. fasádismu, kdy dochází k faktické demolici celého objektu a ponechání pouze uliční fasády – nenávratná ztráta vnitřní struktury staveb
- špatný stav infrastruktury a technických zařízení některých historických budov, který vede k rychlé degradaci objektů a může vést i k jejich vážnému ohrožení po stránce konstrukční

- nadměrná zátěž historického jádra města individuální automobilovou dopravou, která je způsobena neexistencí koncepce omezení automobilové dopravy v zastavěných částech města, zejména v historických čtvrtích
- snížení počtu trvale bydlících obyvatel v historickém jádru města, které narušilo autenticitu prostředí
- vysoká koncentrace turistů na malém území v úzce vymezené části historického jádra města, která je tak vystavena neúměrnému zatížení (Královská cesta)
- nedostatečná péče o veřejné prostory a městskou zeleň

PŘÍLEŽITOSTI (stávající a pravděpodobné budoucí příznivé vnější vlivy)

OBEČNÉ

- odchod některých funkcí (např. banky, sídla velkých firem) z historického jádra města
- širší nabídka turistických cílů a tras - i ve Středočeském kraji - jako předpoklad pro rozptýlení toku turistů na širší území
- nový přístup k řešení a úpravám veřejného prostoru

SPECIFICKÉ

- rozvoj nedestruktivních metod archeologického zkoumání a jejich využití v praxi

OHROŽENÍ (stávající a pravděpodobné budoucí rizikové a negativní vnější vlivy)

OBEČNÁ

- zájem investorů vedoucí k razantním zásahům do stavební struktury zejména v PPR, ale i v přilehlých památkových zónách
- tlak na zvyšování automobilového provozu
- zvýšený zájem na využití archeologicky cenného podzemí zejména v historickém jádru
- nepříznivé přírodní vlivy (zejména povodně), které mohou narušovat stavební památkový fond

SPECIFICKÁ

- tlak na zastavování historických nádvoří a vnitrobloků
- přesunutí tradičních nekomerčních městských aktivit do vnějšího pásma města v důsledku rostoucích cen nájmu a nemovitostí v historickém jádru Prahy
- nerespektování autenticity historických budov při nové úpravě fasád, použití nevhodných a netradičních materiálů

PROBLÉMY K ŘEŠENÍ - PAMÁTKOVÁ OCHRANA MĚSTA A KULTURNÍ HODNOTY

Řešitelné nástroje územního plánování

- Nedostatečná ochrana zeleně důležité pro zachování krajinných hodnot vizuálního rámce PPR a dalších významných území. Jde zejména o krajinné dominanty a pohledově exponované zelené svahy.
- Nedostatečná prostorová regulace pro využití transformačních a rozvojových území s hrozbou znehodnocení vizuálního působení a panoramatických hodnot historického jádra města i významných historických objektů mimo ně.
- Nedostatečná prostorová regulace pro využití stabilizovaných území s hrozbou znehodnocení stávajících hodnotných urbanistických struktur.
- Nedostatečná čitelnost souvztažnosti jednotlivých úseků významných veřejných prostorů, které by měly tvořit srozumitelný celek (staroměstský okruh, severojižní magistrála, historické radiály), nekoncepční přístup k veřejným prostorům.
- Ubývající obchodní parter města, kdy zejména u novostaveb chybí tradiční obchodní vybavenost v přízemí objektu.
- Přetížení historického jádra města individuální automobilovou dopravou.
- Nepříznivé prostorové aspekty dopravních staveb, nevhodná preference dopravních funkcí v rámci uspořádání veřejného prostoru.

Mimo kompetenci územního plánování

- Absence site–managera způsobující nedostatečnou koordinaci postupu dotčených orgánů a organizací při ochraně kulturních hodnot města.
- Nedůsledné uplatňování přijatých zásad a postupů orgány s rozhodující pravomocí při nové výstavbě i rekonstrukcích objektů, které jsou zakotveny v územně plánovací dokumentaci, územně plánovacích podkladech a souvisejících legislativních normách a v oborových dokumentech orgánů památkové péče (nedostatečná stavební kázeň).
- Koncentrace škodlivin v ovzduší (plynů i prachových částic), které urychlují stárnutí materiálů historických a kulturně významných objektů.
- Trvajícím vandalismus a sprejerství znehodnocující kulturní památky.
- Nedostatečná péče o veřejné prostory a městskou zeleň.
- Příliš velká koncentrace turistických aktivit na malém území historického jádra Prahy (Královská cesta), která má za následek přetížení tohoto území.

Odkazy na jevy ÚAP (seznam jevů, které se týkají dané kapitoly)

Číslo	Název
A005	Památková rezervace včetně ochranného pásma
A006	Památková zóna včetně ochranného pásma
A008	Nemovitá kulturní památka, popřípadě soubor, včetně ochranného pásma
A009	Nemovitá národní kulturní památka, popřípadě soubor, včetně ochranného pásma
A010	Památka UNESCO včetně ochranného pásma
A013	Historicky významná stavba, soubor
A014	Architektonicky cenná stavba, soubor
A014/01	Architektonicky cenná stavba, soubor
A014/02	Příklady realizovaných staveb
A016	Území s archeologickými nálezy
A016/01	Území s archeologickými nálezy
A016/02	Významné archeologické plochy
A019	Místo významné události
A113	Ochranné pásmo hřbitova, krematoria
A113/02	Pietní místa a válečné hroby

Odkazy na výkresy (seznam výkresů, které se týkají dané kapitoly)

Číslo	Název
1	Hodnoty území
2	Limity využití území
5	Širší vztahy
9	Památková ochrana města a kulturní hodnoty
9a	Památková ochrana města a kulturní hodnoty – centrum

Indikátory (seznam indikátorů, které se týkají dané kapitoly)

Číslo	Název
56	Počet nemovitých kulturních památek
57	Počet registrovaných archeologických nalezišť

Přílohy

Téma 11.10 Cenné a pozoruhodné Urbanistické soubory z hlediska urbanistického vývoje, založení, architektura a kompozice, doc. Ing. arch. Michal Hexner, CSc., Praha, 2007
Téma 11.15 Kompoziční osy a průhledy, doc. Ing. arch. Michal Hexner, CSc., Praha 2007
Téma 13 - Historicky významné stavby a soubory, Mgr. Jaroslav Sojka, Praha, 2007
Téma 14 - Architektonicky cenné stavby a soubory, doc. Ing. arch. Radomíra Sedláková, CSc., Praha, 2008
Téma 19 - Místo významné události v Hlavním městě Praze, doc. PhDr. Václav Ledvinka CSc., Praha, 2007

Reference

Stanovisko k Zásadám územního rozvoje kraje Hlavní město Praha, Ministerstvo kultury ČR, 2008
Stať k Management plánu historického jádra Prahy, Národní památkový ústav ČR, územní pracoviště Praha, 2008
Územně analytické podklady hl. m. Prahy, URM, 2010
Územní plán sídelního útvaru hlavního města Prahy, ÚRHMP, 1999 a ve znění platných změn a úprav